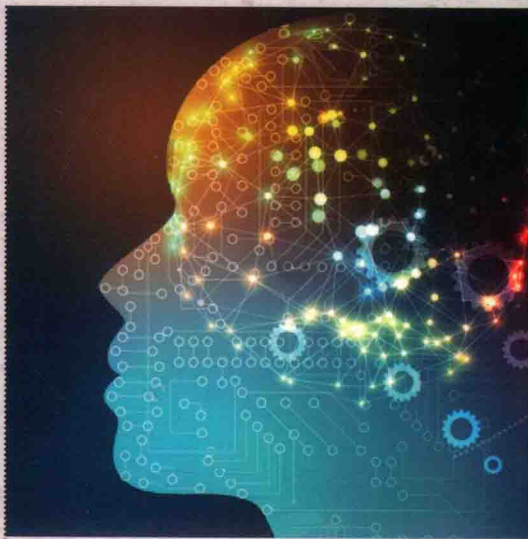


当代外语
研究论丛
FOREIGN
LANGUAGES
STUDIES
语言学研究系列



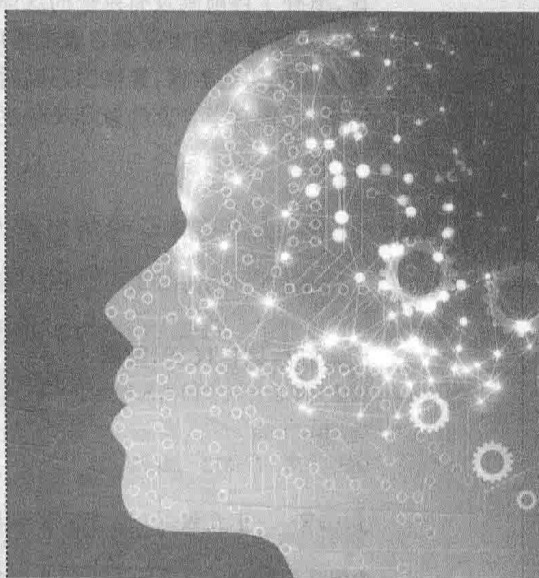
张时倩◎著

汉语简单反身代词回指的 神经认知研究

*A Neuro-cognitive Study of the Chinese
Bare Reflexive Anaphora*



上海交通大学出版社
SHANGHAI JIAO TONG UNIVERSITY PRESS



张时倩◎著

教育部人文社科青年基金项目(16YJC740091)成果

汉语简单反身代词回指的 神经认知研究

A Neuro-cognitive Study of the Chinese
Bare Reflexive Anaphora



上海交通大学出版社
SHANGHAI JIAO TONG UNIVERSITY PRESS

内容提要

本书是“当代外语研究论丛”之一,通过神经认知实证研究来检验理论假设、讨论理论问题和构建理论表述模型,同时,已有的回指理论及句子加工理论指导了作者定位具体研究目标、实验设计和对实验结果的解释,遵循了实证-理论双驱动的研究模式。本书的创新性在于用神经认知实验技术来探测语言回指现象,用生理心理学证据来检验和发展语言理论,填补了目前尚没有系统的汉语(简单)反身代词神经机制研究的空白。本书的研究内容涉及汉语言使用者及学习者最常用的反身代词回指现象,为回指现象的使用和研究提供来自大脑的实证数据,最终回归到对语言理论问题的解决和探讨,因此本书读者定位于语言研究者、语言学专业的教师及学生。

图书在版编目(CIP)数据

汉语简单反身代词回指的神经认知研究/张时倩著. —上海:上海交通大学出版社,2019

ISBN 978-7-313-22072-1

I. ①汉… II. ①张… III. ①汉语—代词—研究 IV. ①H146.2

中国版本图书馆 CIP 数据核字(2019)第 230987 号

汉语简单反身代词回指的神经认知研究

HANYU JIANDAN FANSHENDAICI HUIZHI DE SHENJING RENZHI YANJIU

著 者:张时倩

出版发行:上海交通大学出版社

邮政编码:200030

印 制:江苏凤凰数码印务有限公司

开 本:710mm×1000mm 1/16

字 数:164千字

版 次:2019年11月第1版

书 号:ISBN 978-7-313-22072-1

定 价:62.00元

地 址:上海市番禺路951号

电 话:021-64071208

经 销:全国新华书店

印 张:9.75

印 次:2019年11月第1次印刷

版权所有 侵权必究

告读者:如发现本书有印装质量问题请与印刷厂质量科联系

联系电话:025-83657309

前 言

语言是人类最重要的认知功能之一。科学家通过神经认知实验证实,语言理解是一个复杂而迅速的心理认知活动,语言使用者能够在几百毫秒内解码一个句子的语音、语义和句法等结构,并将其整合为单一的解释。但是,在对句子的理解过程中,仅提取其句法和语义等结构还远远不够,因为对句子中有些词的理解往往依赖语篇语境。语篇理解的一个重要环节就是追踪语篇中的实体或概念指的是“什么”或是“谁”,以建立连贯的语篇心理表征。

回指是在语言交际中用一个语言表达式来指示一个之前已经引入的概念或事物的语言现象(Rinck & Bower, 1995),是建立语篇连贯的重要语言工具之一,已经引入的概念或事物被称作先行语,用来指示先行语的语言表达式被称作回指语。其中,通过反身代词回指,语言使用者可以追踪语篇中的“自己”指的是谁。

乔姆斯基的管辖约束理论(Norm Chomsky, 1981, 1986)通过限制不同名词性回指语以及其先行词的句法分布来规定它们的受约束情况。根据管辖约束理论 A 原则的规定,反身代词只能回指局部句法域(最低句法节点)内的局部(短距离)先行词。然而,汉语(简单)反身代词“自己”却违反 A 原则的规定,既可以回指短距离先行词也可以回指长距离先行词,其指称情况往往由语境直接决定。

特殊的汉语“自己”回指现象引起了语言学者的广泛关注,他们试图用各种理论模式来解释(长距离)“自己”回指。但是,就什么因素决定“自己”(长距离)回指这一问题,一直存在理论争论。由于“自己”回指的神经加工过程尚不清楚,众多理论假设仍缺少生理心理学证据的检验。到目前为止,关于“自己”回指的生理心理学研究尚非常少,而且研究的都是无语境条件下的“自己”回指,语境对于“自己”回指加工的影响尚不明确,因此,本书通过神经认知实验

技术探究了语境如何影响“自己”回指加工,并基于实证研究的结果检验关于“自己”回指的理论假设。

行为学的语义启动范式尤其适用于探测语言加工某一阶段的结果。ERP (Event-related Brain Potential, 事件相关脑电位) 技术能够即时、连续地记录神经加工过程,其 ERP 成分成为不同神经机制或过程的指标。因此,本书用语义启动(行为学)和 ERP 双重技术来探测语境影响下“自己”回指加工在不同阶段的特征、其时间加工进程以及语境通过什么神经机制影响“自己”回指加工。

本书的行为学研究包含三项行为学实验,它们通过语义启动范式分别探测了语境影响下“自己”回指加工在不同阶段的特征。行为学实验 1 探测了语境影响下“自己”回指加工初期阶段的特征。结果表明,在初期加工阶段,语境已经开始影响“自己”回指加工,但是在此阶段(语境)信息的整合尚不充分,显示出长距离回指加工优势效应。行为学实验 2 探测了语境影响下“自己”回指加工在启动词呈现 160 毫秒后加工阶段的特征。结果表明,在此加工阶段,“自己”回指加工进入充分的语境信息整合。行为学实验 3 探测了语境影响下“自己”回指加工在启动词呈现 370 毫秒后加工阶段的特征。结果表明,在此加工阶段“自己”回指加工进入多因素(至少包括语境和句法因素)综合整合,而(管辖约束理论 A 原则的)句法约束在此阶段起主导作用。

本书的 ERP 研究探测了语境影响下“自己”回指加工的精确时间进程和神经加工机制。结果发现,相比短距离语境和无语境歧义条件,“自己”在长距离语境条件下诱发了更小的 N170 波幅和更大的 P300、P600 波幅,说明语境通过知觉专家化机制、注意加工机制和句法加工机制影响“自己”回指加工。N170 效应表明,对于汉语母语者来说,局部“自己”回指相比长距离“自己”回指是一种专家化的(熟悉的)语言现象,从而推论,局部“自己”回指的心理表征是汉语母语者为了专家化阅读而在大脑中发展的关于“自己”回指的专家化心理表征。P300 效应表明,加工长距离“自己”回指比加工短距离“自己”回指须调配更多的注意加工资源。这一效应可能反映了对于基于 A 原则所建立的短距离“自己”回指的心理表征和根据长距离语境所建立的长距离“自己”回指的心理表征之间的不相符的探测或诊断。P600 效应表明,加工长距离“自己”回指比加工短距离“自己”回指耗费更多的句法加工资源。这一效应可能反映了

为了修复不相符心理表征而引起的句法复审过程。

综合本书行为学和 ERP 研究的结果,语境影响下“自己”回指加工的时间进程可以表述为三阶段模型:①初期加工阶段——不充分语境信息整合阶段;②刺激 160 毫秒后——充分语境信息整合阶段,大脑已经区分专家化(短距离)和非专家化(长距离)的“自己”回指;③刺激 300 毫秒后——(管约理论 A 原则)句法约束主导的多因素综合整合阶段,违反 A 原则的长距离“自己”回指引发“诊断(探测)一重分析(句法复审)”的神经加工过程。

本书的行为学和 ERP 研究的结果表明,多种因素参与“自己”回指的神经加工过程,(管约理论 A 原则)句法约束在此过程中起主导作用。本书实证研究的结果对相关理论问题或争论的解决有一定启示作用,如“自己”回指决定因素的理论争论、“自己”回指的“主语倾向性”和“阻隔效应”问题、A 原则与反身代词加工的关系问题、句子加工的“序列模型”和“平行模型”的理论争论以及回指“距离效应”的实质问题。

本书是笔者博士课题的继续和深化研究。在撰写书稿的过程中,时常想起我的几位导师,在这里要向他们致以最诚挚的感谢!感谢我的硕士导师程琪龙教授,他是最早将神经认知语言研究介绍到中国的学者之一,是他在我的眼前展开了神经认知语言学神秘美丽的画卷,引导我跨入了这一研究领域。感谢我的博士导师张德禄教授,他是我国乃至国际功能语言学研究集大成者之一,他以博大的胸怀和前沿的学术视野,鼓励并指导我在功能语言学视野下进行语言指称现象的神经机制研究,开启了我将传统语言研究与神经实验技术相结合的研究道路。如果没有这两位导师,我不可能走上学术研究的道路,更不可能成长为今天的高校教师。从弱冠到而立,他们在我的成长历程中起了关键的作用。

在攻读硕士和博士学位期间,我曾经在赵仑老师的实验室进行实验技术进修,赵老师不仅指导我学习了 ERP 实验基础,更启发了我在语言指称方面的研究兴趣。在这里对赵老师致以感谢!

本书定稿之时,我正在(北京师范大学)认知神经科学与学习国家重点实验室访学,感谢我在实验室的导师郭桃梅教授,她为我的访学成行以及在实验室的科研工作提供了一切便利条件,对我的研究给予细致的指导,使我对自己

的研究方向更加自信和坚定。实验室的师弟、师妹也在我的研究中提供了很多帮助,在这里一并向他们表示感谢!

本书是教育部人文社科青年基金项目(题目:英汉反身代词回指的神经加工机制研究;项目批准号:16YJC740091;主持人:张时倩)的成果。此外,本书的出版得到了上海理工大学人文社科攀登计划项目和上海理工大学外语学院博士科研基金的资助,特此鸣谢!

著者

目 录

第 1 章 绪论

1

- 1.1 研究背景 / 1
- 1.2 回指概述 / 3
- 1.3 汉语“自己”回指 / 9
- 1.4 研究目标 / 10
- 1.5 研究思路 / 11
- 1.6 行为学语义启动和 ERP 技术 / 12
 - 1.6.1 行为学语义启动范式 / 12
 - 1.6.2 ERP 研究方法 / 13
- 1.7 语境的界定 / 15
- 1.8 本书结构 / 16

第 2 章 文献综述

18

- 2.1 “自己”回指的理论研究 / 18
 - 2.1.1 “自己”回指的句法研究 / 20
 - 2.1.2 “自己”回指的非句法研究 / 27
 - 2.1.3 “自己”回指的综合解释模式 / 34
 - 2.1.4 “自己”回指理论研究中的问题 / 35
- 2.2 回指关系/结构的神经加工：生理心理学证据 / 35
 - 2.2.1 回指关系/结构加工过程 / 36

- 2.2.2 回指加工的影响因素 / 39
- 2.2.3 “自己”回指的生理心理学研究 / 48
- 2.2.4 本章小结 / 49

第3章 行为学研究

52

- 3.1 研究背景 / 52
- 3.2 行为学实验 1 / 54
 - 3.2.1 实验方法 / 54
 - 3.2.2 结果 / 58
 - 3.2.3 行为学研究 1 讨论 / 58
 - 3.2.4 行为学实验 1 小结 / 61
- 3.3 行为学实验 2 / 62
 - 3.3.1 实验方法 / 62
 - 3.3.2 结果 / 65
 - 3.3.3 讨论 / 65
 - 3.3.4 行为学实验 2 小结 / 67
- 3.4 行为学实验 3 / 68
 - 3.4.1 实验方法 / 68
 - 3.4.2 结果 / 71
 - 3.4.3 讨论 / 72
 - 3.4.4 行为学实验 3 小结 / 74
- 3.5 行为学研究综合讨论 / 75
 - 3.5.1 行为学研究结果简述 / 75
 - 3.5.2 语境影响下“自己”回指加工的粗略时间进程 / 76
 - 3.5.3 对相关理论问题的启示 / 78
 - 3.5.4 行为学研究的局限和下一步的研究 / 82
- 3.6 本章小结 / 83

第4章 ERP研究 85

- 4.1 研究背景 / 85
- 4.2 研究方法 / 87
 - 4.2.1 被试 / 87
 - 4.2.2 实验刺激和任务 / 87
 - 4.2.3 实验过程 / 89
 - 4.2.4 脑电记录与数据处理 / 89
 - 4.2.5 统计分析 / 89
- 4.3 结果 / 91
 - 4.3.1 行为学结果 / 91
 - 4.3.2 ERP结果 / 92
- 4.4 讨论 / 93
 - 4.4.1 N170效应 / 93
 - 4.4.2 P300效应 / 95
 - 4.4.3 N400效应的缺失 / 96
 - 4.4.4 P600效应 / 98
 - 4.4.5 P300 - P600效应模式 / 99
 - 4.4.6 前脑区分布的P600 / 100
 - 4.4.7 语境影响下“自己”回指加工的神经机制和时间进程 / 100
 - 4.4.8 对相关理论问题的启示 / 102
- 4.5 本章小结 / 105

第5章 综合讨论 107

- 5.1 行为学和ERP研究结果简述 / 107
- 5.2 语境影响下“自己”回指加工的时间进程 / 109
- 5.3 “自己”回指的决策因素 / 112
- 5.4 “自己”回指的主语倾向性与阻隔效应 / 114

5.5 A原则与反身代词加工的关系 / 116

5.6 句子的平行加工模型和序列加工模型 / 118

5.7 回指的距离效应/回指的结构化加工 / 119

5.8 本章小结 / 120

第6章 总结

122

6.1 主要发现和结论 / 122

6.2 不足和下一步的研究 / 124

6.3 结尾 / 124

参考文献

126

索引

141

第1章

绪论

1.1 研究背景

追踪语篇中的时间、地点、人物、事件,是语篇理解的一个关键环节,在语言使用者建立语篇心理表征的过程中至关重要。回指是在语言交际中用一个语言表达式来指示一个之前已经引入的概念或事物的语言现象和过程(Rinck & Bower, 1995),它是建立指称连贯的重要语言工具之一。已经引入的概念或事物被称作先行语(词),而用来指示先行语的语言表达式被称作回指语(词)。其中,通过反身代词回指,我们可以追踪语篇中的“自己”指的是谁。

乔姆斯基(1981,1986)的管辖约束理论 A 原则(简称为“A 原则”)规定了反身代词在句子中的(指称)受约束情况:“指称语(包括反身代词和相互代词)在管辖语域中受约束”。根据 A 原则,反身代词的先行词只能分布在局部句法域(即最低句法节点,通常是包含反身代词的同一小句或名词短语)中。例如,在英文回指句[1.1]中,反身代词“himself”只能回指局部句法域“Bill's criticism of himself”中的局部(短距离)先行词“Bill”,而不能回指局部句法域外的长距离先行词“John”。

[1.1] John₁ doesn't like Bill's₂ criticism of himself₂.

然而,汉语(简单)反身代词“自己”却违反 A 原则的规定,既可以回指短距离先行语也可以回指长距离先行语,其指称情况往往由语境直接决定。例如,汉语回指句[1.2]是英文回指句[1.1]的汉语对等句,在[1.2]中“自己”的指称是歧义的(既可以回指“Bill”也可以回指“John”)。例句[1.3]和[1.4]在回指

句[1.2]前设置了不同的语境句,根据语境,“自己”在[1.3]中回指长距离先行词“John”,而在[1.4]中回指短距离先行词“Bill”。

[1.2] John 不喜欢 Bill 批评 ziji(自己)。(歧义回指)

John bu xihuan Bill piping ziji.

* John not like Bill criticize ziji.

John doesn't like Bill's criticism of himself/him.

[1.3] Bill 总是批评 John, John 不喜欢 Bill 批评 ziji。(长距离回指)

Bill zongshi piping John, John bu xihuan Bill piping ziji.

* Bill always criticize John, John not like Bill criticize ziji.

Bill always criticizes John, and John doesn't like Bill's criticism of him.

[1.4] Bill 总是自我批评, John 不喜欢 Bill 批评 ziji。(局部回指)

Bill zongshi ziwopiping, John bu xihuan Bill piping ziji.

* Bill always self-criticize, John not like Bill criticize ziji.

Bill always does self-criticism, and John doesn't like Bill's criticism of himself.

特殊的汉语“自己”回指现象引起了语言学界的广泛关注。关于什么因素决定“自己”回指这一问题一直存在着理论争论(详见本书 2.1 章节),早期主要形成了两种理论派别,即“句法学派”和“非句法学派”(Hu, 1998),其理论争论的焦点在于“自己”回指能否完全脱离句法因素,尤其是管辖约束理论(Norm Chomsky, 1981, 1986)A 原则的限制。到目前为止,句法的理论假设与非句法的理论假设还都不能对“自己”回指问题做出完整的解释。近来有学者提出,综合解释模式(包括句法、语义、语用、语篇等因素)才是解决“自己”回指问题的正确途径(如: Pollard & Xue, 1998, 2001; Hu & Pan, 2002; Koornneef, 2008)。然而,由于“自己”回指的神经加工过程尚不明确,这些理论假设仍缺少生理心理学证据的检验(Harris, Wexler, & Holcomb, 2000)。

关于汉语反身代词“自己”回指的生理心理学研究尚非常少(可查文献仅见:高立群,刘兆静,黄月圆,2005;刘兆静,2009;Li & Zhou, 2010),而且都是在无语境条件下的“自己”回指研究。截至目前,语境对于“自己”回指神经加工的影响尚不明确。值得注意的是,回指元素最重要的特征之一就是其释义

无法独立获取,对(上下文)语境有极大的依赖性(Koornneef, 2008)。如例句[1.3]和[1.4]所示,语境这一“自己”约束情况的直接决定因素绝不能在“自己”回指研究中被忽略。

行为学语义启动范式(semantic priming paradigm)尤其适用于探测语言加工某一阶段的结果;ERP(event-related brain potential,事件相关脑电位)技术能够即时连续地记录神经加工过程,其ERP成分成为不同神经机制或过程的指标。因此,本研究的目标是通过行为学语义启动范式和ERP技术来探究语境如何影响“自己”回指的神经加工过程。

1.2 回指概述

“回指”(anaphora)一词起源于古希腊语,意思是指向前方,与表示指向后方的“下指”(cataphora)一词相对。在有些用法中,“回指”一词既包含“前指”之意也包含“后指”之意(Crystal, 1997; Matthews, 1997)。在本书中,我们采用其“前指”的意义。

在语言学中,回指是建立语篇连贯的重要语言工具之一,它指在语言交际中用一个语言表达式来指示一个之前已经引入的概念或事物的语言现象和过程,已经引入的概念或事物被称作“先行语(词)”,而用来指示先行语的语言表达式被称作“回指语(词)”(Rinck & Bower, 1995)。Crystal从描写语言学的角度(1997)将回指定义为“一个语言单位从之前已经表达的某单位或意义获取自身释义的过程或结果”。在功能语言学中,回指被定义为“两个语言项目之间特殊的粘连关系,语言使用者要考虑其中一个语言项目(即先行语)的意义才能理解另一个本身意义有些含糊或不完整的语言项目(即回指语)的意义”(Carter, 1987: 33; Halliday & Hasan, 1976)。回指实际上几乎涵盖了所有Halliday & Hasan(1976)所讨论的指称、替代、省略和词汇粘连(cohesion,又称“衔接”)等粘连关系(胡壮麟,1994)。

语言中的回指语可以是名词性的,也可以是动词性的、副词性的或是形容词性的。例如在例[1.5]的对话中,B所说的每个词都是回指语,回指A所说的话里的某个语言表达式所指代的事物或意义。其中,he(他)和that(那个)是名词性回指语,其先行语分别是John(约翰)和picture(这幅画);did(干)是动词性回指语,其先行语是painted(画了);there(在那里)是副词性回指语,其先行语是in London(在伦敦)。在例句[1.6]中,第二个句子中的such(这样的)

是一个形容词性回指语,回指第一句中的名词修饰语“of mildly but persistently depressive temperament”(心情抑郁,虽不严重,但总是摆脱不了)。

[1.5] A: John painted this picture in London.

约翰在伦敦画了这幅画。

B: He did that there?

他在那里干的那个?

(许余龙,2004)

[1.6] Gerald Middleton was a man of mildly but persistently depressive temperament. Such men are not at their best at breakfast.

杰拉尔德·米德尔顿是一个心情抑郁的人,虽不严重,但总是摆脱不了,这样的人在早餐时是不会处于最佳状态的。

(Halliday & Hasan, 1976: 79)

在以上两个例子中,回指语的词性类别与它们的先行语相一致,即当先行语是小句中的名词性、动词性、副词性或形容词性成分时,其回指语也是相应的句子中名词性、动词性、副词性或形容词性成分。在某些情况下,一个回指语还可以指代一个小句,甚至篇章中的一个语段,或它们所表达的意义。例如,在例句[1.7]中,第一个“it”(它/这样)回指的是前面一句话“Curtsey while you are thinking what to say”(一边请安,一边想你该说些什么)所指示的行为方式,即整个第一句话是“it”的先行语,而“this”(这/此)和第二个“it”(它/此)都是回指前面女王所说的话,即它们的先行语是一个语段。

[1.7] “Curtsey while you are thinking what to say. It saves time.”

Alice wondered a little at this, but she was too much in awe of the Queen to disbelieve it.

“一边请安,一边想你该说些什么。这样能节省时间。”爱丽丝对此感到有些诧异,但是对女王的敬畏使她不敢对此有所怀疑。

(Halliday & Hasan, 1976: 52)

以上几个例句显示:回指语的形式和功能具有多样性,而且语言中的先行语可以是词、短语、小句甚至是语篇中的一个段落。根据先行语的形态和句

法特征,可以将语言中的回指现象分为五大类(许余龙,2004):①名词性回指(名词和名词短语回指),如例句[1.8]、[1.9];②动词性回指(动词和动词短语回指),如例句[1.10]、[1.11];③形容词性回指(形容词短语回指),如例句[1.12];④副词性回指(副词短语回指),如例句[1.13];⑤句子性回指(小句和句群回指),如例句[1.14]、[1.15]。

[1.8] Lily likes red flowers, and Lucy likes white ones.

莉莉喜欢红色的花,露西喜欢白色的∅。

[1.9] Lily gives Lucy a red flower, but Lucy does not like it.

莉莉给了露西一支红色的花,但是露西不喜欢∅。

[1.10] Lily bought a black skirt, and Lucy ∅ a red one.

莉莉买了一条黑色的裙子,露西买了一条红色的。

[1.11] Lily bought a black skirt, and Lucy ∅ too.

莉莉买了一条黑色的裙子,露西也是∅。

[1.12] Lily bought a black skirt with two pockets, and Lucy bought a same one.

莉莉买了一条黑色的带两个口袋的裙子,露西买了一条同样的。

[1.13] Lily is now living in New York, and Lucy also lives there.

莉莉现在住在纽约,露西也住在那里。

[1.14] Someone told me that Lily can speak eleven different languages, but I don't believe it.

有人告诉我莉莉能说11种不同的语言,但是我不相信∅。

[1.15] This is what has happened: (followed by a text of description)

发生的事情是这样的: (紧跟其后的是一段描述)

(根据许余龙,2004: 4的例句改写)

从上面的例句及其汉语译文可以归纳出:五大类共八小类回指在英语和汉语中都有相对应的形式,但是英汉表达的手段却有同有异。如在例[1.11]中,英、汉语都用零型(∅)回指语指代前一个小句中的动词短语;在例[1.12]、[1.13]、[1.15]中,英、汉语都用类似的词汇手段来回指形容词短语、副词短语和语段;在例[1.8]、[1.9]、[1.14]中,英语用代词 one 和 it 分别来回指名词、名词短语和小句,而汉语则采用零型(∅)回指语;在例[1.10]中,汉语用重复的

动词来回指动词,而英语则用零型(\emptyset)回指语来回指动词。

此外,一些语言学家还从更广泛的意义上界定回指,他们认为动词语态(Partee, 1973)(如例句[1. 16])、任何形式的名词性组合(Krahmer & van Deemter, 1998)(如例句[1. 17])、预设(van der Sandt, 1992)(如例句[1. 18])、情态动词(Frank & Kamp, 1997)(如例句[1. 19])、音高(Hendriks & Dekker, 1996)(如例句[1. 20])、纠正(van Leusen, 1997)(如例句[1. 21])等语言范畴的例子都可以归为回指。

[1. 16] Sheila had a party last Friday and Sam got drunk.

上周五希拉举办了一次聚会,结果山姆喝醉了。

[1. 17] If the new teacher lectures some pupils, most girls immediately have a crush on him.

如果那位新老师给学生上课,大部分女生立刻就会迷上他。

[1. 18] If someone solved the problem, it was Julius who solved it.

如果有人解决了这个问题,那(一定)是朱莉。

[1. 19] A thief might break in. He would take the silver.

如果有小偷进来,他会拿走银子的。

[1. 20] Now pick up a red square.

现在请拿起一个红色的正方形。

[1. 21] —John wants an orange.

—No, he wants a banana.

——约翰想要一个橘子。

——不,他想要一个香蕉。

虽然研究者们从许多不同的角度对回指现象进行了限定和分类,但是语言学理论中讨论最多的是名词性回指。Reinhart(1999)指出:“在理论语言学中,回指这一术语通常是指两个名词性的单位被赋予了同样的价值或范畴。”

回指主要有两大特点,由此也形成了回指研究的两大取向。首先,回指具有形式丰富的特征,不同的回指形式受不同句法结构条件的制约。回指的这一特征受到了形式主义语言学家,尤其是生成学派语言学家的关注。他们致力于证明语言中存在一些结构制约,这些制约决定了不同类型的名词性回指语的句法分布和语义解释;他们尤其致力于在语言总的组织结构框架中,用最简洁精确的形式阐述这些制约(许余龙,2004)。比如,在早期的转化生成语法