

Introduction To Chinese Art Design Works

中外艺术设计经典作品赏析系列



中国艺术设计作品导读

杨先艺 著

Introduction To Chinese Art Design Works

中外艺术设计经典作品赏析系列



中国艺术设计作品导读

杨先艺 著

图书在版编目 (CIP) 数据

中国艺术设计作品导读 / 杨先艺著. — 武汉: 武汉理工大学出版社, 2019. 1

ISBN 978-7-5629-5976-2

I. ①中… II. ①杨… III. ①艺术—设计—作品集—中国—现代 IV. ①J121

中国版本图书馆 CIP 数据核字 (2018) 第 302825 号

项目负责人: 杨 涛

责任编辑: 余士龙

责任校对: 夏冬琴

装帧设计: 杨 涛

出版发行: 武汉理工大学出版社

社 址: 武汉市洪山区珞狮路 122 号

邮 编: 430070

网 址: <http://www.wutp.com.cn>

经 销: 各地新华书店

印 刷: 武汉精一佳印刷有限公司

开 本: 787×1092 1/16

印 张: 17

字 数: 302 千字

版 次: 2019 年 1 月第 1 版

印 次: 2019 年 1 月第 1 次印刷

定 价: 150.00 元

凡购本书, 如有缺页、倒页、脱页等印装质量问题, 请向出版社市场营销中心调换。

本社购书热线电话: 027-87515778 87515848 87785758 87165708 (传真)

· 版权所有 盗版必究 ·

前言

21世纪是设计的世纪，设计已渗透到生活的各个方面，鉴于此，系统地编写有关中国艺术设计的图书，已是目前迫切需要的。本书旨在阐述中国艺术设计的基础知识和基本原理，通过对图片的阐释，解释中国艺术设计的文化现象。

从本书大量的文献和图片资料中，读者能体会出中国艺术设计的伟大创造和光辉成就，能够感受到各个历史时期艺术设计的特色和民族风格。从中国设计文化中可以借鉴其卓越的设计意匠和方法。

特别感谢武汉理工大学出版社的编辑们，是他们的支持和帮助使本书得以出版。本书在编写过程中参考了一些资料（在参考文献中都有详细的列举），在此向各位作者表示深深的谢意！

杨先艺

2018年7月

目 录

- 001/035 第一章 石器、陶瓷设计溯源
- 036/054 第二章 青铜器设计溯源
- 055/110 第三章 家具、建筑园林设计溯源
- 111/148 第四章 纺织品、服装设计溯源
- 149/162 第五章 工具设计溯源
- 163/173 第六章 漆器设计溯源
- 174/196 第七章 雕塑、瓦当、铜镜设计溯源
- 197/206 第八章 金属工艺设计溯源
- 207/215 第九章 中国古代设计思想
- 216/226 第十章 近现代民间工艺设计
- 227/267 第十一章 中国近现代设计
- 268 参考文献

第一章 石器、陶瓷设计溯源

一、石器设计溯源

在几十万年前，史前人类最早使用的工具就是石器。随着历史的不断演变，石器设计的道路也是非常漫长而艰辛的（图1-1）。我们的祖先在劳动中进一步改进了石器的制作，使用石器工具的时代，历史学家称之为“石器时代”。石器时代又分为“旧石器时代”和“新石器时代”。新石器时代石器的制造，已经从单纯打制进步到磨光和钻孔，并能够熟练地把握对称、均衡等形式要素。我们的祖先掌握的征服自然的武器也是石器，他们最初只会用天然的石块作为工具或武器，之后渐渐学会了选拣石块，打制石器，作为敲、砸、刮、割的工具。

旧石器时代，人们大多使用打制的方法，制成的石器比较粗糙，除了单向打击之外，也运用交互打击，把砾石的边沿加以敲打，创造出厚刃，作为捕获猎物之用。再或者把石片加工出尖刃来，形成两刃一尖的形制，这种打制石器作为砍、砸、刮、割的工具，形状粗糙，很不规则。发展到新石器时代，石器工具的制造在打制基础上又经过磨制加工，出现了大量磨光和钻孔的石器。

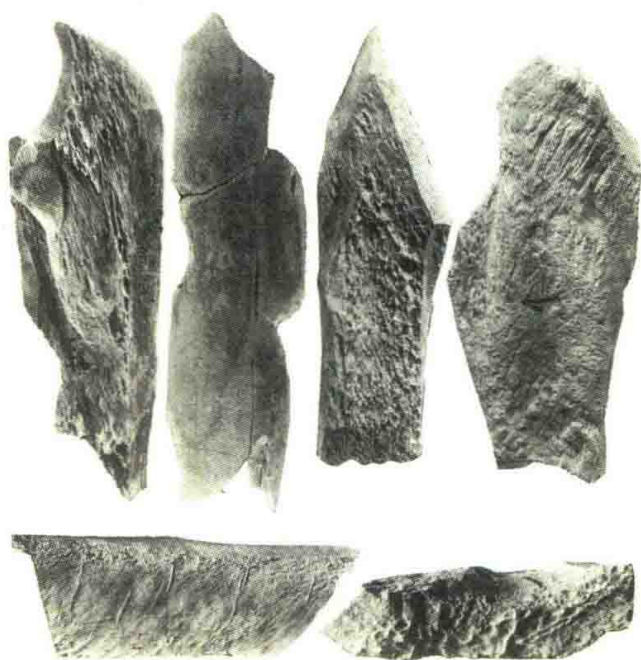


图1-1 原始石器设计

早期的猿人使用的石器主要是挑拣尖锐的石块，然后用石头磨成理想的外形，方便自身使用。早期的石器粗糙而简单，后期的石器制作日益精巧，不仅在石块的形状和硬度上有所抉择，而且在石块的色泽与纹理上也有所取舍。用于刮削的石器多呈片状，所以大多选用片页岩，以便略加敲击就能剥离出片状石块，这样稍加打磨就可成形，制作起来省力便捷。人们经过长期探索，开始较普遍地采用石器磨制技术，即把经过选择的石块打制成石斧、石刀、石镞、石铲和石凿等各种工具的粗坯后，再用研磨的方法进一步加工，使器形更加规整，尖端与刃口更加锋利，表面更加光洁，更加符合使用的要求。人们对石器色泽与纹理的选择，也反映了当时的审美观念。

在无数次的反复摸索中，人类的设计创造能力也在不断增强，所以具备大量实用功能的工具也不断地被研发出来。例如石镞的硬度较小，镞头必须锋利尖锐；制作石斧、石镞的石材硬度很大，器形必须设计成扁平的利刃。在这种不断的尝试的过程中，人们的审美意识和造物能力也得到了启蒙和发展，发现并掌握了诸如对称、节律、均衡、光滑等多种形式美，并应用于生活中。在石材的选择上，人们早已十分注意石材的硬度、形状和纹理。例如石斧选用长方形的石块，以便稍加打磨便可使用；石刀是呈片状的，所以多选用片页岩，以便于剥离。石器的制作形式多样，既讲究实用又追求美观，磨光可使石器锐利，钻孔可便于装柄或携带，由此可见石器工具是对人类肢体的延伸。

最原始的石器是人类选择大自然中的石质原料，利用以石击石的方法，打制出各种满足人类需求的、合用的石器工具。这是人类运用力学原理去改造自然物，并使其成为合目的性的器物的最初尝试。人类通过石器工具改变着自然。随着石器的进步和工具的不断完善，石器的制作和使用也在一定程度上影响了人类对于造物的认知。石器不仅仅能够作为一种工具来使用，还能够在现有基础上不断地进行优化改良，简化流程，总结制作经验。

石器在原始社会具有重要地位，能够提高人类的认知水平与动手实践的能力，如对于对称性的理解，人们可能是从人体自身和动物身上得到了启发，从而有意识地创造出对称的器物。对称的石矛、石箭头，被打磨得十分锋利，人们投射起来很准确，同时均匀平滑的外观不仅减少了阻力，而且给人以视觉美感的享受。人类由此总结出对称、均衡、圆满、秩序等美的规律，并成为形式美的法则（图1-2）。

在远古时期，大自然给一切生物提供了随处可见的石块、树枝、泥土等物质材料，

当其他生物无法运用这些材料的时候，人类便开始按照自己的需求来选取适当的木棒、石块供自己使用。为适应击打野兽、砸开坚果等不同的用途，他们开始对于自然形态的物质材料进行比较、选择和改造。石器工具的创造和使用贯穿于原始社会的始终，它标志着人类在适应自然的同时，也在不断利用自然物去改造自然。人的认识能力在制造石器中得到锻炼和发展。人类在意识支配下的自觉劳动，最充分最直接地体现在工具的制造和使用这个重要的人与动物的分界点上。原始时期的创造活动主要体现在石器工具的制作之中，并且人类在这一过程中逐渐获得了大量的经验，并逐步培养起造型技能，逐渐萌生出审美观念。



图1-2 石器设计

这一过程中逐渐获得了大量的经验，并逐步培养起造型技能，逐渐萌生出审美观念。

原始石器工具是人类在劳动过程中、原始狩猎中，不断积累经验，逐渐学会从自己身边的天然石块中进行选择，依照自己的目的和需要进行加工、改造，从而创造出新的物化形态。

石器主要是利用石头的刃和尖作为工具使用，按其用途不同可分为刮削器、砍砸器、尖状器等。具体名称有石斧（图1-3）、石凿、石铲、石刀、石锄、石矛、石镞、石铤、石球、石锤、石磨棒、石磨盘等。刮削器有凹刃、凸刃、直刃、盘状和圆头的；尖状器有直尖、斜尖、带肩尖等类型。



图1-3 石斧

石器设计的审美法则主要表现在以下几个方面：

1. 宜人性

石器工具不仅符合人体尺度，而且是人类肢体的延伸，是设计的初级形态。作为工具的原始石器和作为装饰的玉器在造型的设计上都体现了这一原则。

我国石器工具中的刮削器，是当时应用比较普遍的石器，选用石英、水晶等石料，经过加工，把石片边缘加工成刃。人类在选择自然物制作工具时，对于自然物的形状、坚硬度、大小、重量等特性显然有了一定的了解和认识，在经过观察、体验和比较后才进行选择，然后改变取自于自然的物质的形态，使其合于自己的目的。

我国石器工具中的砍砸器，是从砾石的一面或两面将其边缘打出刃来，再把另一端手握的部分加工成把柄状，以当作手斧来使用。这种石器较为粗大，主要的功能是砍砸、切断、劈挖等，使用十分方便。

在我国大汶口、龙山、仰韶等地出土的石器十分精致，有的有手柄，有的有孔，有的有齿，其加工技术的精细程度让人叹为观止。如大汶口出土的匕首，磨制得光滑平整，刀锋锐利，特别是把手运用打磨技术呈现出流畅的曲线外表和利于人手把握的大孔，符合人体尺度的设计和制作，使这件石器工具使用起来十分便利。

2. 形式感

石器的发展离不开形式美的影响，离不开整齐、对称、均衡、变化、统一等形式规律的创造与运用。石器已孕育着形式美的种子（图1-4）。



图1-4 石器设计

人在自然力作用的影响下，同其他一切自然界存在的事物一样，必须遵循共同的自然规律。人对于事物的认识首先来自于对大自然的精细观察和体味。自然事物的发生、发展、结构、运动等都对人有启迪作用。在相对安全的条件下进行观察，人类就会逐渐认识到来自于自然界的规律的存在。

石器作为史前人类所普遍使用的工具，其首先要能满足人类的需求，有着十分明显的功利特征。石器制造，从打制到磨制不仅仅包含了技术上的改进，而且反映了实用性能的拓展。如在大汶口发现的各种钻孔石器工具，有镞、铲、凿、镢等，其中大孔用于安装木柄，小孔用于拴绳、穿杆，这些巧妙合理的设计，均是在增强器物实用性的前提下结合技术的改进，从而促进了石器艺术水平的提高。

新石器时代的石镰、石匕首也在外形上体现了有曲有直的形体规则，从而构成了石器美观的形式因素。琢制打磨技术的出现不仅使石器显得光滑美观，而且能使其更加规整和锋利。原始石器工具是实用与审美的高度统一体，以实用为目的，在设计和制造中显现出人类智能与技能的综合发展和进步。石器的产生第一要务是服务于生存，适用的原则对于设计的萌生有着十分重要的影响。旧石器时代的尖状器、砍砸器、刮削器是由原石进行摔、砸等手段制成的，是人类最早的一种技术。早期的原始人类已认识到带刃和尖突的石器比未经修整的原石在砍、砸、刮、割等方面更为实用和省力。石器的钻孔技术更有利于工具的组合，创造出更加实用方便的工具。

石器逐渐发展而开始具有其他社会职能，这预示着石器在经过长期劳动实践之后，已慢慢具有审美作用。原始人类的审美要求的发展和提高，渗透着人类特定的观念意识。石材一般采用石英、玛瑙、碧玉、黑耀石等，这些都是半透明有颜色的矿石，不仅色泽美观，而且经过细致的加工后，形成了规整对称，形制精巧的器具。这些具有造型艺术特点和审美价值的器物，大多为小型石器，人们磨制成生产工具、装饰品和祭祀用品。石器形体的光洁规整，色彩的醒目，无疑具有造型艺术的特点，使石器成为具有审美价值的器物。

第一块打制石器的出现，标志着人类已开始劳动。尽管它粗陋、笨拙，却蕴含了人类对劳动的热情。磨制石器的进步，在于它比打制石器造型规整、工艺精美，又便于生产劳作，在追求实用功能的同时，兼具有明显的形式美意义。新石器的设计，体现了“人也按照美的规律来塑造物体”这一客观真理。因而这时的生产工具已被赋予审美价值。由此可见中国的石器艺术经历了一个由工具到美化生活的发展过程，体现了人类对于美的形式的发现和创造。

二、陶瓷设计溯源

（一）原始彩陶

原始彩陶（图1-5），是指一种绘有黑色、红色的装饰花纹的红褐色或棕黄色的陶器。这个时期的文化，称为“彩陶文化”。在新石器时代，华夏大地上产生了许多具有代表性的文化：河姆渡文化、青莲岗文化、大汶口文化，以及新石器时代晚期的山东龙山文化、甘肃齐家文化和浙江良渚文化等。按现有资料，我国较早的陶器见于长江流域河姆渡文化，也就是说制陶工艺在中国至少有近万年历史。接着就是早已为人们所熟悉的仰韶文化和龙山文化等诸文化。最早是在河南渑池仰韶村发现彩陶的，仰韶文化出土器物中，包括玉器、骨器、石器和陶器，尤以彩陶最为突出，因此，仰韶文化一般也称为彩陶文化。

随着原始农业的发展，人们开始了定居生活，贮藏食物和烧煮食物都需要容器。人们尝试着用柳、藤等植物枝条编成筐篮，可是谷粒总会从空隙中漏掉。于是，人们又尝试着用泥巴糊在筐篮上，总算是能够短暂地解决容器的泄漏问题了。除了定居生活以外，火的发明促进了陶器的产生。仰韶文化主要分布在黄河中上游地区，该文化系统在我国甘肃、青海、陕西也有发现。



图1-5 原始彩陶

彩陶的造型品种繁多，如蒸煮食物用的鬲、甗、鼎；汲水用的尖底瓶、葫芦瓶；饮水用的钵、碗、杯；盛储食物用的盆、罐、瓮等。器物的造型往往会和器物的功能息息相关，器物的外在轮廓线饱满厚实，几乎没有生硬的直线，比例恰当，符合日常的实用要求。例如仰韶文化里最具代表性的尖底瓶汲水器（图1-6），其基本形状为小口、尖底，腹部置有双耳。双耳的环不仅可以系绳，设计时也考虑到了平衡重心的作用。如果用三只尖底瓶互相依靠加温就比较安全，人们受到这个启示，进

而创作出三足的鬲和鼎。它们不仅外貌完整，富于变化，而且使用时安定稳妥。尤其鬲的三个空足使受热面增大，这样器物的底部能够均匀受热。仰韶文化彩陶的特色主要是质朴与实用，它追求简洁的造型，在必要的地方赋予功能，为后期的彩陶的发展奠定了基础。

彩陶的材质多以细泥质的陶土为主。在陶坯里的水分并未完全干燥时，用圆形石料将表面打磨光亮，使用动物皮毛制成的工具在器皿上绘制图案，主要颜料是黑色与红色。有的彩绘前加一层陶衣，以增加色彩变化。陶器在窑中烧成后变成土红色，花纹呈黑色、深红色或紫黑色，这也正是原始彩陶的色彩风格。

1. 半坡型

以陕西西安半坡的彩陶为代表，纹饰单纯，几何形常用直线、波线和折线等几种基本几何线条组成，表明当时的人们已经开始关注器物装饰的重要性。半坡彩陶的纹饰多用黑色绘成，纹饰以动物为主题的构成表达居多。以半坡型彩陶的人面鱼纹盆为例，鱼作为人类的重要食物，关系到人类的生存，人们通过在彩陶上生动地刻画出鱼的造型，并进行解构重组，赋予“寓人于鱼”的特殊意义（图1-7），是最具有代表性的装饰纹样。关于人面鱼纹盆的纹样的说法，中国科学院考古研究所编著的《西安半坡》一书中是这样讲的：“人头图画的形象和特点……是氏族部落举行重大的宗教祭祀活动时，氏族成员装饰的图像。头顶上戴有非刺状的尖状物是有盛饰的帽子，面颊的两旁和口角所绘的鱼形花纹，可能是图腾纹身的表示……人口衔鱼，也许是渔猎季节开始时，人们为



图1-6 尖底瓶汲水器



图1-7 人面鱼纹盆

祈求取得更大量的生产物的欲望而以图画表示自己的心愿。”原始人只有在长期生产、生活实践中，仔细地观察他们接触的动物的姿态和动作，才能创造出如此优美而又写实的作品。彩陶图案中还有伸肢爬伏的蛙和屈肢爬伏的大龟等，大都形象生动、手法简练、纹样变化单纯且特征鲜明。半坡型鱼纹又可分为单体鱼纹和复体鱼纹。所谓复体鱼纹，就是由两条或两条以上的鱼纹抽象化、几何化、样式化，形成横式的直边三角形组成的装饰图案。这也从侧面反映了当时的人们除了注重器物的实用性外，也开始尝试给日常的器物赋予形态美。

2. 庙底沟型

庙底沟型彩陶构成以曲边三角形为主，也有垂弧纹、平行条纹、圆点纹、带状纹、网格纹、羽状叶纹等。以河南三门峡庙底沟遗址出土的彩陶为代表，其装饰多用直线和曲线结合，鸟纹的应用更多，而纹饰的黑白双关是它的特色。彩陶上主要绘有几何图案，图案刻画在宽扁饱满的彩陶腹部，整体干练，兼备了美观与实用。装饰花纹一般都画在器皿外部，除少数用红彩外，其他多为黑彩，有时罩有红白陶衣。

3. 马家窑型

以甘肃临洮县马家窑出土彩陶为代表，后来称为马家窑文化。马家窑型彩陶（图

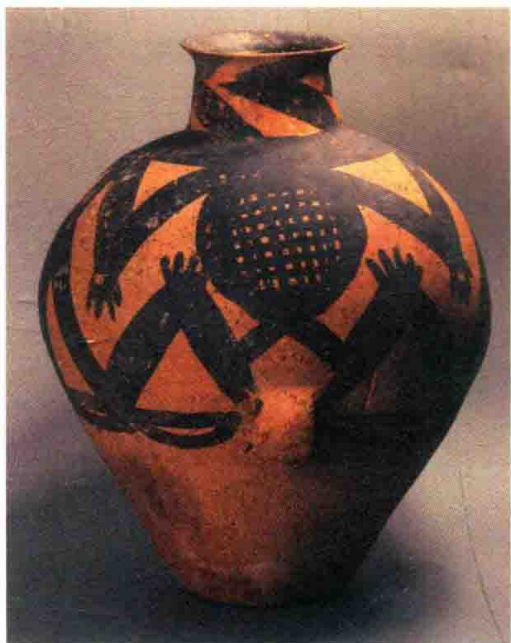


图1-8 马家窑型彩陶

1-8)的艺术特点，可归纳为两点：点和螺旋纹。马家窑型彩陶具备一种动态的、舒缓流动的艺术特点。它的图案通常占整个彩陶的一半以上，内外遍布，变化多端。与前期半坡型和庙底沟型相比，马家窑型彩陶显得更为简练。

1973年初，在青海大通县上孙家寨出土了一件舞蹈纹盆（图1-9），内壁绘舞蹈花纹，五人一组手拉手面向一致。彩陶盆的装饰意匠别出心裁，舞蹈队列在盆内壁的上部，如盆中盛水，舞蹈群则似舞于池边、柳下，并和池中倒影相映成趣。人头侧各有一

条斜线，好似发辫，这里展示的原始舞蹈，尽管非常简略，但那明朗质朴的动作，仍然透露着原始人纯真和炽热的感情。这种舞蹈或许属于原始巫祝活动，或许仅是劳动之余的游戏歌舞。

4. 半山型

半山型彩陶的特点主要体现在它的装饰性上。半山型彩陶的设计语言主要是由螺旋纹来构成整体的图案。其次，也有用葫芦形纹来参与线条的构成与排列，将彩陶的整体装饰分为若干个区域来进行纹理的设计。在装饰性线条的运用上，对线条的疏密、粗细、颜色都有着广泛的使用，从而产生了一种富有变化的节奏美。

5. 马厂型（图1-10）

彩陶的装饰纹样，大体是从繁逐渐演变为简。常见的有折线纹、回纹，而以人形纹（或称蛙纹）最有特色，有人认为这是作播种状的“人格化的神灵”。

6. 大汶口文化

距今约五千年，大汶口文化红陶器皿中，有一个兽形鬻，它长21.6厘米，高22厘米，宽14厘米，外观是一只仰天长啸的狗，它四脚站立从而保证了器物的稳定性，腹部饱满圆润，从而保证了器物的大容量，并且喉颈部位十分宽大并与腹部连通，是一件较



图1-9 舞蹈纹盆



图1-10 马厂型彩陶

为典型的赏与用相结合的早期彩陶作品（图1-11）。大汶口文化出土陶器的特点是：以素面灰陶、红陶为主，少量彩陶，晚期出现较多的白陶。器型多样，有鼎、豆、壶、罐、杯（筒形、单把、高柄、高脚）。纹样以镂空和彩绘最具特色，还有旋纹，偶见方格纹和篮纹，亦有接近庙底沟仰韶文化的花瓣纹。大汶口文化略晚于仰韶文化，但又早于龙山文化。在制陶技术上，后期出现慢轮制器工艺。在装饰风格特征上，已经初步具有点、线、面的平面形式的雏形，也为陶器装饰表现形式增加了一定的多样性。

7. 龙山文化

原始彩陶还有典型的龙山文化（图1-12），最突出且具有代表性的艺术品是黑陶。根据资料显示，黑陶在质地、外观和制作工艺上都受到了其他种类“彩陶”的影响。据考证，龙山文化在仰韶文化和大汶口文化之后，而与后者在陶质、烧制和器形上都有着直接的继承关系。薄而光的蛋壳黑陶大量出现，是这类设计的突出特征。黑陶的精致品，器壁仅0.1~0.2厘米厚，被考古界称为“蛋壳陶”。“蛋壳陶”的大量出现，显示了原始社会陶器制作技术的最高水平。以作为炊煮器的造型为例，扩大了用火加热时的



图1-11 兽形鬲



图1-12 龙山文化高足杯

受热面积。器物粗细对比感强烈，杯口广阔，形似一只雏鸟嗷嗷待哺，这也反映了古代器物注重优美造型与实用的造物思维。

黑陶不重色彩，专以造型见长，规整、单纯，外轮廓线转折处棱角分明、挺拔秀丽，和彩陶的圆浑深厚，形成各具特色的风格。黑陶一般不多加装饰，只是在某些部位上加绳纹、划纹和方格纹等，也有以镂空作为装饰的（图1-13）。

在新石器时代晚期，长江流域江浙一带盛行一种印纹陶工艺。印纹陶造型受到仰韶、龙山两种文化的影响，既圆浑饱满又挺拔有力。在装饰方法上，是以一种预先制成的刻有几何纹的拍板或裹上某种编织物的木板，在器胎半干时依次打印成纹。规整、细致、匀称是这一类陶器装饰纹样的主要特色。

原始彩陶的装饰设计，基本上是以几何纹的形式出现的。这种装饰图案的产生，主要是由于以下几个方面：古代陶器表面往往有编织纹的遗留，由于编织纹的有规则而又富于变化的织纹组织，启发人们进行模拟，有意识地运用在陶器装饰中。几何纹和劳动节奏感有内在的联系。从水、山、鱼、鸟等图案，进行抽象化，从写实到高度概括，从而构成各种几何纹，特别是和生活有直接联系并具有深刻影响的事物。

原始彩陶图案设计中形式法则有：

①对比法：它采用了大小、黑白、虚实、曲直、横竖、长短、动静等对比方法，产生丰富多彩的装饰变化。对比法是彩陶工艺在装饰上运用最多、最普遍的一种艺术手法。旋涡纹的流动曲线和网格纹的直线，用线、面、空间以及形式感等各方面的对比，取得了曲与直、动与静的对比美。

②分割法：它以达到装饰上的节奏和韵律的美为目的。

③多效装饰法：它是为了设计出适用的设计意象和多面结合的艺术构思，采用使器皿装饰具有正视、俯视等多角度的欣赏效果的方法。

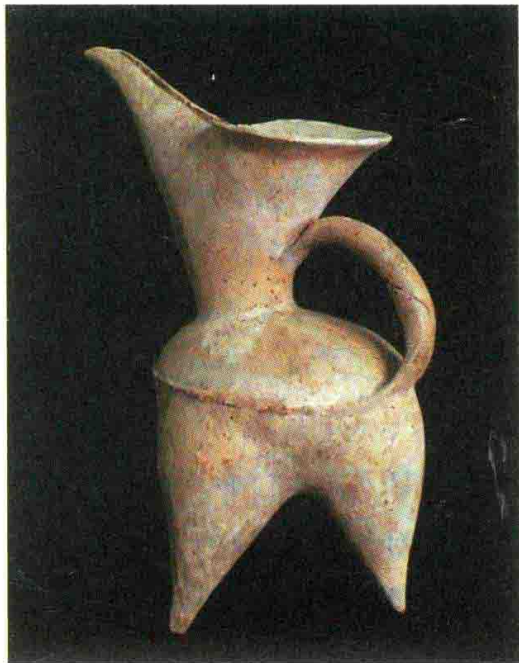


图1-13 龙山文化陶器

④双关法：它是彩陶工艺的一种卓越的装饰手法。双关可分为形体双关和色彩双关两种。从黑色花纹看，是以白色为地色；从白色花纹看，是以黑色为地色。

原始社会最有代表性的是陶器，陶器上集中体现了中华民族祖先的力量与智慧。人类在最初的劳动实践中，萌发了丰富的想象和美的意趣，并从对审美的追求逐步上升到主动创造美的形象。从陶器造型上来看，人们已能使自己创作的器皿适应实际需要。虽然说，变化各异的造型是经过几千年的摸索才逐步完成的，但陶器以及石器造型作为工艺美术造型之始，人们在考虑适用的同时，还有一些器皿被有意识地塑成动物形，使其既实用又美观，成为“用”与“赏”的有机结合物。一种器皿可变换出无数的造型，有的圆浑，有的方正，它一方面说明生产水平不断提高，另一方面也说明美的观念在升华，纯功利目的已和审美功能寻求到完美的契合点。陶器的辉煌成就不仅体现在造型上，而且还体现在彩陶纹样上，那里充满了原始人类对自身的理解与把握，还有对大自然真诚的爱。他们已懂得运用点、线、面的结合，以此来塑造身边熟悉的事物，并在二方连续或单独纹样中，尽力反映客观并融入主观的形象思维。如表现山水倒影的对称纹样；受兽群奔跑启发而产生的连续图案；看植物自然生长而随意描绘的抽象纹样，以及彩陶纺轮上的旋纹等，都充分表现出原始人类的艺术才能。彩陶产生在原始氏族公社制度的特定历史条件下，体现集体、部落、种族的图腾符号多次出现。彩陶具有独特、鲜明、强烈的艺术风格，从世界各民族彩陶制品来看，民族和区域风格还不像后世艺术那样明显，这说明了人类早期有着许多共同的需求和关注点。大多数的彩陶器皿，制作精美、造型凝重，带有一种朦胧的肯定。器物上的图案，线条整洁、结构严密、布置疏密得宜，适应器物的形态，取得了均衡、和谐、统一的效果。使用的颜色，虽然只有一两种色料，表现出来却是丰富绚烂。从这种朴实的风格上，可以看到人类意欲征服自然的愿望和已经拥有的实力。那些富于变化的器物造型，那些创造性的彩陶图案，以及早期纺织、玉器、漆器和服饰品等，共同构成了我国原始社会的灿烂文化。

（二）瓷器

瓷器是我国劳动人民的伟大创造。商周时代用高温烧成的原始瓷器已具有某些瓷器的特点。劳动人民经过长期摸索，发展到汉晋，烧成的青瓷，烧成度较高、胎骨坚硬细致、气孔率和吸水率很低，叩之能够发出清脆的声音，已具备了瓷器的基本特征。