

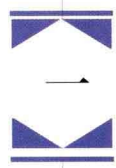
# 中国传世名画

1



济南出版社

# 中国传世名画



济南出版社

### 图书在版编目 (CIP) 数据

中国传世名画 / 刘琰, 杨永胜主编, - 济南: 济南出版社, 2002.7

ISBN 7-80629-729-4

I. 中… II. ①刘… ②杨… III. 中国画 - 作品集 - 中国 IV. J222

中国版本图书馆 CIP 数据核字 (2002) 第 031925 号

## 中国传世名画

---

责任编辑: 王淑铭 沈承俊 孙凤文

出版: 济南出版社 (济南市经七路 251 号 邮编: 250001)

发行: 济南出版社发行部

制作: 北京峰盛同创文化交流有限公司

印刷: 北京百花彩印有限公司

开本: 889mm × 1194mm 1/16

字数: 150 千字

印张: 30

版次: 2002 年 7 月第 1 版 2002 年 7 月第 1 次印刷

印数: 1~2000 套

定价: 980 元 (全 4 卷)

---

中国古代绘画具有悠久的历史 and 独特的风格。从7000多年前新石器时代的彩绘陶画，到明清时期形式繁多的山水画、花鸟画和人物画，几千年来，中国绘画在不同时期形成不同的艺术形式和表现技法，并经过不断的演变、提高及推陈出新，形成了具有浓厚民族风格和鲜明特色的中国绘画艺术。

中国古代绘画，不论是绘画形式、艺术风格，还是表现技法都有一个发展的过程，经历了从萌芽形成、到初步发展乃至高度成熟的阶段。商周以前的远古时代，人们在劳动中创造了岩画和陶绘，表现出人们对美好生活的希冀。至春秋战国时期，绘画就已经作为一种比较成熟的艺术形式，被广泛地应用在当时的社会生活之中。从流传下来的两幅楚墓帛画《龙凤人物图》、《人物御龙图》中，可以看出当时已形成了传统绘画的基本样式。汉代“罢黜百家，独尊儒术”，使绘画一度变成经学的附庸，但政治、经济的强盛，使绘画仍显示出豪迈雄浑的气魄。这时期的绘画主要分三类：其一为表彰功臣、劝诫贤愚的宣教类壁画；其二为装饰宫殿、衙署、学馆、神庙的壁画；其三为神怪图、墓室壁画、帛画、漆画、画像砖、画像石等。可以看出当时绘画造型艺术的内容及形式都大大得到提高和丰富。

魏晋南北朝时期，画家们挣脱了正统儒学的精神羁绊，个性得到张扬，绘画艺术也得以蓬勃发展。壁画、漆画从技法到形式都趋于成熟。人物画进入一个发达时期，花鸟画已开始萌芽，山水画也从作为背景的人物画中开始慢慢独立出来。这个时期卷轴画开始兴起，东晋的顾恺之、戴逵，南朝的陆探微、张僧繇，北朝的杨子华、蒋少游等一批优秀画家脱颖而出，成为划时代的艺术大师。他们的作品主要是与文艺佳篇相配合的故事画或以现实为题材的画作。例如现存宋人摹本顾恺之的《女史箴图》、《洛神赋图》，梁元帝萧绎的《职贡图》，杨子华的《北齐校书图》等，都反映了当时绘画的不同风格以及表现技法的丰富多彩。在这一时期绘画理论的研究也已开始发端，谢赫在《古画品录》中提出了绘画的社会功能和品评标准，成为历代评画的准绳，而宗炳等人也阐述了山水画的理法，这些画论著作的出现不能不说是绘画发展史上一个重要的里程碑。

隋唐绘画秉承前人遗脉并加以发扬，是中国绘画走向成熟的时期。山水画发展成熟，形成专门画科。现存最早的山水画作是展子虔的《游春图》，他开了青绿山水一派，又由唐代李思训、李昭道父子发展成为“金碧山水”一格，画中赋色古艳、笔墨遒劲超逸，显现出大唐气象。人物画则以宫廷生活为主，强调个性独具、丰腴硕美的风姿容貌，形成了唐代特有的风范，作品以阎立本的《步辇图》，张萱的《虢国夫人游春



龙凤人物图 佚名



列女古贤图 佚名



步辇图 阎立本



五星二十八宿神形图 梁令瓚



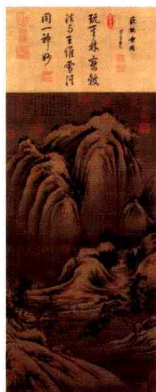
五牛图 韩滉



斗牛图 戴嵩



文苑图 周文矩



雪图 巨然

图》，周昉的《簪花仕女图》最具代表性。花鸟画开始作为一个专门题材出现，尤其以鞍马为主的动物类题材在这一时期达到了较高的艺术成就，这里我们所能见到的韩幹的《照夜白图》，韩滉的《五牛图》以及戴嵩的《斗牛图》等，都反映了当时的作品将写实的风格与传神的笔法相融合的特点，充分体现出画家们的不凡功力。

五代时期开始出现了专门的宫廷画院机构，山水、人物、花鸟在继承了唐代传统的同时又出现了新的面貌，从现存的山水、人物、花鸟画作中可以看出整个五代绘画体现出一种自然主义的韵味。以荆浩、关仝为代表的北方山水画派，创造了全景式构图，皴擦点染，表现出北方大山大水的雄阔，山水之间点缀着微小的人物，使画面显得更加巍峨险峻；以董源、巨然为代表的南方画派，则善于表现平淡真情的江南风景，尤能体现出云气雾霭的气象，使江南的青山绿水显得轻柔秀润。他们四人被后世并称为“南北山水四大家”。当时的人物画以宫廷君臣的日常生活为主，注重人物神情和心理的描写，以细腻的笔致、明丽的色彩赋予画面清新的格调，代表画家有周文矩、顾闳中等。其中顾闳中的《韩熙载夜宴图》以“孤幅压五代”的气派独立于世。这时期的花鸟开始出现两大流派风格：其一，西蜀黄筌父子以极细致的线条和柔丽的赋色画宫中珍禽，创造出“黄家富贵”的样式，深受统治者青睐；其二，江南徐熙用落墨抒写田园蔬果、草虫花鸟，创造出活泼灵动的“徐熙野逸”的趣味。“徐”“黄”二体从此著称于花鸟画坛，影响深远。

宋代是中国绘画全面大发展的时期。宫廷绘画的兴盛、职业画家的活跃、文人作画的雅趣，使画坛异常繁荣。这一时期绘画进一步分科，按题材可分为山水、人物、花鸟、宗教画、杂画等。山水画中，李成、范宽继承并发展了荆浩、关仝北方画派的山水画。李成以画平远寒林见称，善用淡墨表现丰富的层次和虚旷的空间；范宽则擅画崇山峻岭，往往以顶天立地的构图，突出雄伟壮观的气势，以碎而坚实的笔墨皴出富有质感的山石，成功地刻画出北方地区山峦浑厚、势壮雄伟的特色。南宋山水则讲究意境的创新和笔墨的简括，并提出了新的三远章法：“阔远”、“迷远”、“幽远”。其开山鼻祖当为李唐，其后有马远、夏圭、刘松年，他们并称“南宋四大家”。李唐擅长山水、人物画。山水取法荆浩、关仝、范宽而有所变化，布局多取近景，突出主峰或崖岸，山石作大斧劈皴，积墨浑厚，开南宋一代山水画新风。马远在构图上大胆取舍，创造出以山一角或水一涯的局部特写，突出大量空白的深远景观，给人留下想像的空间和浓郁的诗意，因此时人称为“马一角”。夏圭的画风与马远极为相近，构图常取半边，中空旷大，近景突兀，远景清淡，自具一格，人称“夏半边”。马、夏二人皆善用大斧劈皴，笔简意远，遗



芙蓉锦鸡图 赵佶



四梅图 扬无咎



墨兰图 郑思肖



渔父图 关汉卿



华山图 王履

貌取神。这种边角的构图，为传统山水画的发展提供了更加广阔的空间。肖像、人物画以及风俗画技法到宋朝时已达到了顶峰。李公麟的人物画，多以笔墨勾勒，劲拔有力，这种“白描”技法大大丰富了民族绘画的形式技巧。而梁楷则以极其简洁的笔墨、高度概括的手法描绘人物，《泼墨仙人图》便是最具代表性的一幅作品。花鸟画经宋徽宗赵佶的倡导十分兴盛，达到了艺术史上的巅峰状态。而雄霸宋代花鸟画坛近百年的“黄家富贵”的样式经赵昌、易元吉的变革，最终由崔白“体制清赡，作用疏通”的风格取而代之。在北宋中、后期又兴起了“文人画”潮流，以苏轼、文同、米芾等为代表的一批文人竭力推动“文人画”的发展，他们强调绘画要有诗一般的意境，即所谓“画中有诗，诗中有画”，而诗境则追求表现出“萧散简淡”。他们主张即兴创作，不拘于物象的外形刻画，要求达到“得意忘形”、“象外传神”。到了南宋又以米友仁、赵孟坚、扬无咎、法常等为代表，将文人画进一步发扬推广，以梅、兰、竹、菊的题材为抒情对象，寄寓清高的人格理想。总体来说，宋代画家更注重笔墨技巧，在勾勒挥洒中，或见理趣、或抒志向、或寓禅意，汇成多元化的主题。

到了元代，反映社会生活的绘画作品少了，人物画呈现出衰退的景象。而山水画得到较大的发展。当时画坛以文人画为主流，在创作理论上进一步发展了苏轼、米芾、文同等文人画家的绘画传统，重视绘画创作中主观意兴的抒发，讲求诗、书、画及文学性全面的结合。元初山水画以赵孟頫、高克恭为代表，中后期出现了黄公望、王蒙、吴镇、倪瓒为代表的一代山水画大师，人称“元四家”。他们受董源、巨然画风影响，但不强调山水的内在结构和韵律，而是借以抒发感情、表达自我情绪及人格，所以对笔墨技法的追求进入一个空前的变革和创造时期。而此时的花鸟画则以水墨梅竹、墨花、墨禽风行一时，讲究自然天趣，清润秀雅，以顾安、李衍、柯九思、王冕等人为其中的代表。

明清两代是中国绘画史上的一个重要的阶段。文人画依旧占据着画坛的统治地位，但在创作思想上有着崇古保守、因循摹仿的倾向，同时流派众多，风格纷杂，但也出现了门户之争和相互贬斥的现象。

明初以戴进为代表的“浙派”和以吴伟为代表的“江夏派”，在艺术上追溯马远、夏圭风格，重视造型特点，画高山用斧劈皴，画人物用铁线描，于严谨中见豪放，于精雅中见个性。明代中期以苏州为中心的“吴门画派”，重振文人绘画，崇尚北宋及元代山水，强调笔墨神韵，致力宁静典雅、蕴藉风流的艺术风格，以沈周、文徵明、唐寅、仇英为代表。明代后期，无论山水、人物、花鸟都有新的发展。派系纷繁，各有不同的风格。山水画以董其昌为代表的“华亭派”影响最大。同时还有



雪夜访普图 刘俊



桃源问津图 文徽明



蕉石图 徐渭



林和靖诗意图 董其昌

赵左的“苏松派”，沈士充的“云间派”，都以仿古为尚，注重笔墨韵致。人物画以陈洪绶最有声望，所画人物夸张变形，饶有装饰古朴趣味，笔法遒劲，设色古雅。在明代仿古、保守的思潮中，以革新面貌出现的陈淳、徐渭则代表着花鸟画的最高成就，他们不拘成法，大胆创新，“不求形似求生韵”，以大写意的画法将花鸟画推向一个新的高度。

清代的绘画艺术，继续着元、明以来的趋势，文人画依旧为画坛主流，山水画的创作以水墨写意画盛行。在文人画创作思想的影响下，更多画家追求笔情墨趣，风格上提倡“士气”，贬斥“匠气”，创作上讲究师法造化，独抒个性。以王时敏、王鉴、王翬、王原祁“四王”为代表的画坛“正统派”，他们以摹古为主旨，崇尚董其昌和“元四家”，讲究笔墨趣味，不追求对现实的描写，而注重表达一种宁静、与世无争的情怀。以朱耷（八大山人）、原济（石涛）、髡残、弘仁“四僧”为代表的“革新派”，在艺术上主张抒发个性，反对循规蹈矩，反对摹古。清代中期，出现了“扬州八怪”为代表的“扬州画派”，他们接过原济、朱耷“反正统”的旗帜，以革新的面貌出现于画坛，他们借画抒发自己郁懣的心胸，比拟清高的人品，表达鲜明的个性，因此作品具有较深刻的思想和炽热的感情，形式上也不拘一格，狂放怪异，使文人写意画得以进一步发展。晚清“海派”画家以虚谷、任熊、任颐、吴昌硕等为代表，他们继承陈淳、徐渭的水墨写意花卉传统，并将书法、篆刻的用笔融入绘画，以苍劲酣畅的笔法、淋漓的墨色、鲜艳强烈的敷彩，创造出气势磅礴的艺术形式，开拓了文人画的新风尚。

近现代绘画是在探索中不断前进和发展的，以齐白石等为代表，他们既坚持中国画的传统，又大胆创造出雅俗共赏的新型风格，为中国绘画史上写下了光辉的一页。

本书在篇章体系上，按绘画的发展进程，以朝代沿革为序，划分为六大时期：远古汉代时期、魏晋南北朝时期、隋唐五代时期、宋辽金元时期、明代以及清近代时期。该书以传世名家名作为例，对各时期绘画的特点、代表人物和作品，进行细致的分析、介绍，力图给鉴赏者一个完整的了解和认识。另外每幅作品都配有质地、大小尺寸、收藏馆所的介绍，图文相彰，成为一个完整的鉴赏性的画册。当然由于各方面的条件等原因，书中难免有错漏之处，还请广大读者匡正。

《中国传世名画》编委会

2002年5月8日



人物御龙图 佚名



洛神赋图 顾恺之



游春图 展子虔



照夜白图 韩 幹

## 远古汉代时期

- 舞蹈纹图 佚名 [中国历史博物馆藏] ..... 〇〇二
- 鹤鱼石斧图 佚名 [河南省博物馆藏] ..... 〇〇二
- 龙凤人物图 佚名 [湖南省博物馆藏] ..... 〇〇三
- 人物御龙图 佚名 [湖南省博物馆藏] ..... 〇〇四
- 升天图·软侯妻墓 佚名 [湖南省博物馆藏] ..... 〇〇五
- 鸿门宴图(部分) 佚名 [洛阳古墓博物馆藏] ..... 〇〇六
- 赵氏孤儿图(部分) 佚名 [洛阳王城公园] ..... 〇〇六
- 上林苑训兽图(部分) 佚名 [(美)波士顿艺术博物馆藏] ..... 〇〇七
- 君车出行图(部分) 佚名 [河北安平县东汉墓] ..... 〇〇八
- 男墓主与男侍仆图 佚名 [洛阳朱村东汉墓] ..... 〇〇八
- 洗烫家禽图 佚名 [甘肃省博物馆藏] ..... 〇〇九
- 猎兽图 佚名 [甘肃省嘉峪关市文物管理所藏] ..... 〇〇九

## 魏晋南北朝时期

- 女史箴图 顾恺之 [(英)大英博物馆藏] ..... 〇一〇
- 洛神赋图 顾恺之 [北京故宫博物院藏] ..... 〇一二
- 列女古贤图(之一、二) 佚名 [山西省博物馆藏] ..... 〇一四
- 职贡图 萧 绎 [南京博物院藏] ..... 〇一五
- 北齐校书图 杨子华 [(美)波士顿艺术博物馆藏] ..... 〇一六
- 伎乐天 佚名 [甘肃敦煌莫高窟 249 窟] ..... 〇一七

## 隋唐五代时期

- 游春图 展子虔 [北京故宫博物院藏] ..... 〇一八
- 历代帝王图(部分) 阎立本 [(美)波士顿艺术博物馆藏] ..... 〇一九
- 步辇图 阎立本 [北京故宫博物院藏] ..... 〇二〇
- 江帆楼阁图 李思训 [中国台北故宫博物院藏] ..... 〇二二
- 维摩诘图 吴道子 [甘肃敦煌莫高窟 103 窟] ..... 〇二三
- 五星二十八宿神形图 梁令瓚 [(日)大阪市立美术馆藏] ..... 〇二四
- 明皇幸蜀图 李昭道 [中国台北故宫博物院藏] ..... 〇二六
- 照夜白图 韩 幹 [(美)大都会艺术博物馆藏] ..... 〇二七



驍国夫人游春图 张 萱



弈棋仕女图 佚名



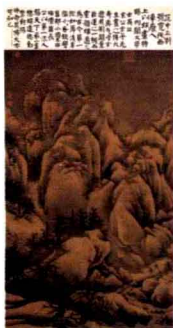
匡庐图 荆 浩



韩熙载夜宴图 顾闳中

- 五牛图 韩 滉 [北京故宫博物院藏] ..... 〇二八
- 驍国夫人游春图 张 萱 [辽宁省博物馆藏] ..... 〇二八
- 捣练图 张 萱 [(美)波士顿艺术博物馆藏] ..... 〇三〇
- 簪花仕女图 周 昉 [辽宁省博物馆藏] ..... 〇三〇
- 六尊者像 卢稜伽 [北京故宫博物院藏] ..... 〇三二
- 高逸图 孙 位 [上海博物馆藏] ..... 〇三四
- 斗牛图 戴 嵩 [中国台北故宫博物院藏] ..... 〇三四
- 双骑图 韦 偃 [中国台北故宫博物院藏] ..... 〇三五
- 宫乐图 佚名 [中国台北故宫博物院藏] ..... 〇三六
- 弈棋仕女图 佚名 [新疆维吾尔自治区博物馆藏] ..... 〇三七
- 舞乐图 佚名 [甘肃安西榆林石窟25窟] ..... 〇三八
- 反弹琵琶图 佚名 [甘肃敦煌莫高窟112窟] ..... 〇三九
- 执扇宫女图 杨 誉 杨 瑾 [陕西唐李重润墓] ..... 〇四〇
- 宾客图 佚名 [陕西唐李贤墓] ..... 〇四〇
- 匡庐图 荆 浩 [中国台北故宫博物院藏] ..... 〇四一
- 关山行旅图 关 仝 [中国台北故宫博物院藏] ..... 〇四二
- 写生珍禽图 黄 筌 [北京故宫博物院藏] ..... 〇四三
- 江行初雪图 赵 幹 [中国台北故宫博物院藏] ..... 〇四四
- 十六罗汉图·诺距罗 贯 休 [(日)高台寺藏] ..... 〇四六
- 卓歇图 胡 瓌 [北京故宫博物院藏] ..... 〇四七
- 文苑图 周文矩 [北京故宫博物院藏] ..... 〇四八
- 重屏会棋图 周文矩 [北京故宫博物院藏] ..... 〇五〇
- 勘书图 王齐翰 [南京大学藏] ..... 〇五〇
- 雪竹图 徐 熙 [上海博物馆藏] ..... 〇五一
- 潇湘图 董 源 [北京故宫博物院藏] ..... 〇五二
- 夏景山口待渡图 董 源 [辽宁省博物馆藏] ..... 〇五三
- 阆苑女仙图 阮 郛 [北京故宫博物院藏] ..... 〇五四
- 高士图 卫 贤 [北京故宫博物院藏] ..... 〇五五
- 韩熙载夜宴图 顾闳中 [北京故宫博物院藏] ..... 〇五六

## 宋辽金元时期



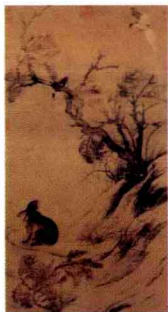
雪景寒林图 范宽



写生蛱蝶图 赵昌



朝元仙仗图 武宗元



双喜图 崔白



瀛山图 王诜

雪霁江行图	郭忠恕	[中国台北故宫博物院藏]	〇五八
读碑窠石图	李成	[(日)大阪市立美术馆藏]	〇五九
寒林骑驴图	李成	[(美)大都会艺术博物馆藏]	〇六〇
层岩丛树图	巨然	[中国台北故宫博物院藏]	〇六一
秋山问道图	巨然	[中国台北故宫博物院藏]	〇六二
雪图	巨然	[中国台北故宫博物院藏]	〇六三
山鹧棘雀图	黄居寀	[中国台北故宫博物院藏]	〇六四
溪山行旅图	范宽	[中国台北故宫博物院藏]	〇六五
雪景寒林图	范宽	[天津艺术博物馆藏]	〇六六
雪山萧寺图	范宽	[中国台北故宫博物院藏]	〇六七
溪山春晓图	惠崇	[北京故宫博物院藏]	〇六八
春山图	燕肃	[北京故宫博物院藏]	〇七〇
红蓼水禽图	徐崇矩	[北京故宫博物院藏]	〇七〇
写生蛱蝶图	赵昌	[北京故宫博物院藏]	〇七一
江山楼观图	燕文贵	[(日)大阪市立美术馆藏]	〇七二
夏山图	屈鼎	[(美)大都会艺术博物馆藏]	〇七二
朝元仙仗图	武宗元	[(美)私人藏]	〇七四
纺车图	王居正	[北京故宫博物院藏]	〇七六
双喜图	崔白	[中国台北故宫博物院藏]	〇七七
寒雀图	崔白	[北京故宫博物院藏]	〇七八
落花游鱼图(部分)	刘宋	[(美)圣路易斯美术馆藏]	〇七九
墨竹图	文同	[中国台北故宫博物院藏]	〇八〇
窠石平远图	郭熙	[北京故宫博物院藏]	〇八一
寒林图	郭熙	[中国台北故宫博物院藏]	〇八二
早春图	郭熙	[中国台北故宫博物院藏]	〇八三
渔村小雪图	王诜	[北京故宫博物院藏]	〇八四
瀛山图	王诜	[中国台北故宫博物院藏]	〇八六
五马图	李公麟	[(日)私人藏]	〇八六
芦汀密雪图	梁师闵	[北京故宫博物院藏]	〇八八
寒鸦图	佚名	[辽宁省博物馆藏]	〇八八



清明上河图 张择端



采薇图 李唐



远岫晴云图 米友仁

雪江归棹图 赵 佶 [北京故宫博物院藏]	〇九〇
柳鸦芦雁图 赵 佶 [上海博物馆藏]	〇九〇
芙蓉锦鸡图 赵 佶 [北京故宫博物院藏]	〇九二
瑞鹤图 赵 佶 [辽宁省博物馆藏]	〇九三
清明上河图 张择端 [北京故宫博物院藏]	〇九四
千里江山图 王希孟 [北京故宫博物院藏]	〇九六
采薇图 李 唐 [北京故宫博物院藏]	〇九八
灸艾图 李 唐 [中国台北故宫博物院藏]	〇九九
鹿鸣之什图(之一、二) 马和之 [北京故宫博物院藏]	一〇〇
远岫晴云图 米友仁 [(日)大阪市立美术馆藏]	一〇一
四梅图 扬无咎 [北京故宫博物院藏]	一〇二
雪中梅竹图 徐禹功 [辽宁省博物馆藏]	一〇四
日暮归渔图 江 参 [(美)波士顿艺术博物馆藏]	一〇四
杂技戏孩图 苏汉臣 [中国台北故宫博物院藏]	一〇五
江山秋色图 赵伯驹 [北京故宫博物院藏]	一〇六
万松金阙图 赵伯驹 [北京故宫博物院藏]	一〇八
松磴精庐图 阎次平 [中国台北故宫博物院藏]	一一〇

# 图版

中国传世名画

1





### 舞蹈纹图

新石器时代马家窑文化

彩绘陶盆 盆高12.7厘米 口径28.5厘米

中国历史博物馆藏

1973年，在清理青海大通县孙家寨一座马家窑型墓葬时，考古学家发现了这只绘有舞蹈纹饰的陶盆，而在此以前还未发现一幅完整描绘人类活动的陶器纹饰。陶盆内壁的上部，均匀地画着三组舞蹈者，每组五人，皆头垂发辫，腰系兽皮，正并列携手共舞。舞蹈者脚下是四条平行的带纹，三组舞蹈者之间亦用弧线带纹相隔。整个画面呈现欢快和谐的气氛。陶盆装饰意味独特，人物只用线勾勒，但笔法流畅，具有爽朗而简朴的风格。它表明了原始先民已经能够把智慧和情感熔铸于美的形式之中了。



### 鹤鱼石斧图

佚名

彩绘陶画 纵47厘米 横32.7厘米

河南省博物馆藏

这是距今五千年左右的一幅完整的绘画作品，绘在一只作为葬具的陶器表腹面。画中有一柄石斧及口叼着一条鱼的鹤鸟。鱼及石斧均用工整粗重的黑线勾出，鹤鸟用白粉平涂而不用线条勾勒。鸟眼用线条勾成圆圈，中间点上瞳仁。鹤鸟因所叼之鱼的重量，不得不以两足为支点，身体后倾，其神态描绘得恰当生动。画面色彩单纯、质朴，构图稳定。至今虽然对此画的含义各有解释，但其描绘及造型的手法，已包含了远古时代的艺术特征，使它成为一件罕见的绘画珍品。



### 龙凤人物图

佚名

帛画 墨笔 设色 纵31.2厘米 横23.2厘米

湖南省博物馆藏

此画1949年出土于湖南长沙陈家大山楚墓。画面主要位置绘一侧面而立的细腰女子，身着长袍、头梳长髻、双手

合掌作祈祷状。她的上方绘一龙一凤。凤鸟头上昂，振翼奋爪，尾翻飞，呈奋起状。龙则双足曲伸，身体蜿蜒，势若扶摇直上。据考证，画中的仕女为墓主人形象，帛画无疑是葬仪中用以引导死者“灵魂升天”的铭旌。此画造型简洁生动，比例匀称，仅以墨线勾勒，用笔流畅挺拔。线描纹饰都经过精心处理，线之曲直配合得当，用色讲究，画面协调而富装饰意味。



### 人物御龙图

佚名

帛画 墨笔 设色 纵37.5厘米 横28厘米

湖南省博物馆藏

此图1973年出土于湖南长沙子弹库一号战国楚墓，是一幅描绘墓主人御龙升天的铭旌。帛画顶端裹一细竹杆，并

系丝绳，可以举挂。画面描绘一身着广袖长袍、头系峨冠、腰佩长剑的男子手驾龙舟，遨游天宇，飘飘然迎风而行的形象。男子有胡须，身材修长，神情潇洒自若，其上方有华盖。龙尾立一昂首鸣叫的仙鹤，龙身下画一尾游动的鲤鱼。画中人物形象写实，比例准确，线条转曲流畅，兼用淡彩渲染，以突出其神采风貌。那些向后飘拂的冠带和华盖上缘带的刻画，更使整个画面具有飞动之感。



### 升天图·轅侯妻墓

佚名

帛画 设色 纵205厘米 上横92厘米 下横47.7厘米

湖南省博物馆藏

此帛画1972年出土于湖南长沙马王堆一号汉墓。帛画用三幅棕色细绢拼合成“T”形，顶系有丝带，在四角缀有青黑色的麻绦带。出土时画面向下，覆盖于内棺上。根据记载，这种形式的帛画在当时称为“非衣”，是出殡时张举的铭旌。

帛画的构图分为天上、人间、冥府三部分。天上部分取“T”形的横幅面来表现绘有金鸟、蟾蜍、蠲龙、翼龙和天堂的守门神“帝阍”等；人间部分则描绘了年迈的妇人即墓主人拄杖而立，有三个侍女陪同，在众家人的祭奠中，正告别人间，缓缓升天；冥府部分则绘有巨人站在鲸鲵之上托举着大地。整个画面通过两条穿璧的游龙联成一个有机的整体，具有丰富的神话内容和瑰丽的浪漫色彩。帛画的线条精细劲健，施以朱砂、石青、石绿、白粉等矿物颜料，浓淡相宜，鲜明富丽。



### 鸿门宴图（部分）

佚名

壁画 纵23厘米 横顶140厘米 横底193厘米

洛阳古墓博物馆藏

此图据郭沫若考证为《鸿门宴》图。楚汉相争，项羽率军进驻鸿门，谋士范增计划在刘邦前来赴宴时杀之。画作展现了这一富有戏剧性的场面，表现平静，却暗藏杀机。图中立最右者为张良，据《史记》称，“其貌如妇人女子”，中为手持长干、怒目而视的范增，最左为杀气腾腾、跃跃欲刺的项庄。作品以墨线勾描，表现人物大的动势和神情，又用对比强烈的大色块渲染，使画面有声有色。

### 赵氏孤儿图（部分）

佚名

壁画 纵25厘米 横194厘米

洛阳王城公园

“赵氏孤儿”的故事见《史记·赵世家》。原画面共有四人，在这里所选的是大夫韩厥，正拍掌大笑，逗赵武玩耍的情景。画中人物表情生动，其苍老而慈爱的表情，刻画得栩栩如生。动态夸张，用笔极为娴熟。

