

LANDSCAPE ARCHITECT

美国EGIN·易景国际设计作品集
U.S.A. EGIN International Design Group Selected Works





总第17期

出版日期 2006年9月20日
 《景观设计》杂志社地址
 中国大连市甘井子区软件园路80号理工科技园B座1104室
 邮编 116023
 编辑部电话 86-411-84709075
 编辑部传真 86-411-84709035
 广告部电话 86-411-84709035
 发行部电话 86-411-84708842
 邮购部电话 86-411-84703636
 网址 www.landscapedesign.net.cn
 中文通用网址 景观设计杂志
 印刷 北京利丰雅高长城印刷有限公司

Publishing Date September 20, 2006

Address

Room 1104, Block B, Science Park of Dalian University of Technology,
 No.80 Software Park Road, Ganjingzi District, Dalian, China

Zip Code 116023

Editorial Department Tel 86-411-84709075

Editorial Department Fax 86-411-84709035

Advertising Department Tel 86-411-84709035

Sales Department Tel 86-411-84708842

Delivery Department Tel 86-411-84703636

Http: // www.landscapedesign.net.cn

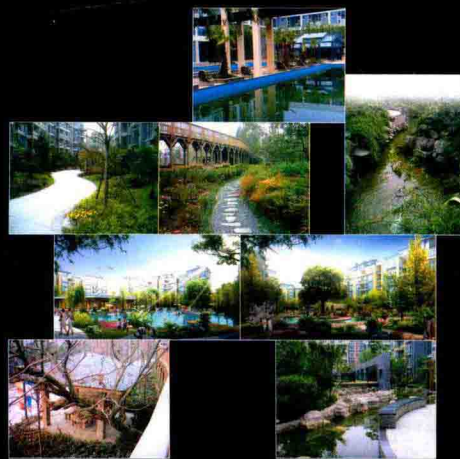
Printing Beijing SNP Leefung Changcheng Printers Co.,Ltd.



- 美国 EGIN
- 香港 易景国际
- 成都 易中景

易景国际是一所从事景观、规划与建筑的专业设计公司，总部设在美国，在香港和成都设立分支机构。易景国际聚集了来自规划、建筑、景观、环艺和生态等领域的具备国际级设计水平的专业人士，他们致力于提升公共空间的景观设计、寻求负责的土地开发和为所有地区的人们创造更美好的生活环境。设计领域涵盖从都市再开发到新兴居住社区，从长期的战略规划到景观策略，所有领域都被设定了一个清晰的目标——不可动摇的高质量。

EGIN is a group of professional Architects, Planners and Landscape Architects devoted to the principles of sustainable development, principles that elevate the status of the public spaces, with seek to replace sprawl with responsible development and serve the need to build better environments for people everywhere. All of our work, from urban redevelopment to new neighborhoods, from long range master planning to landscape documentation, is set about with a clear focus: uncompromising quality.



愿为社会各界朋友竭诚服务!

地址：四川省成都市科华北路58号亚太广场C座1511室

电话：86-28-85258332 传真：86-28-85258923

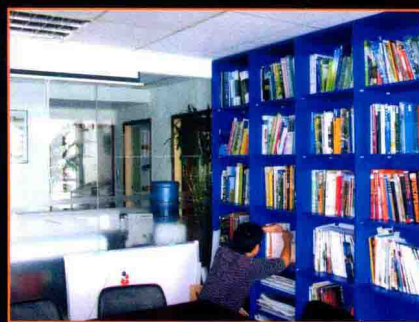
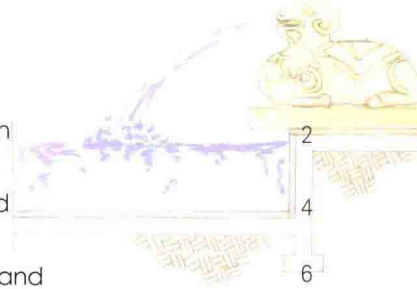
网址：www.egin.com.cn

邮箱：yizhongjing2004@126.com

联系人：胡小姐

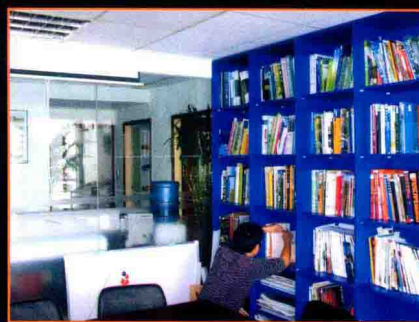
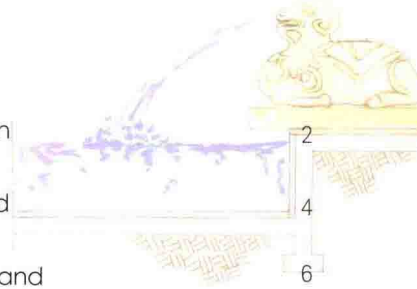
目 录

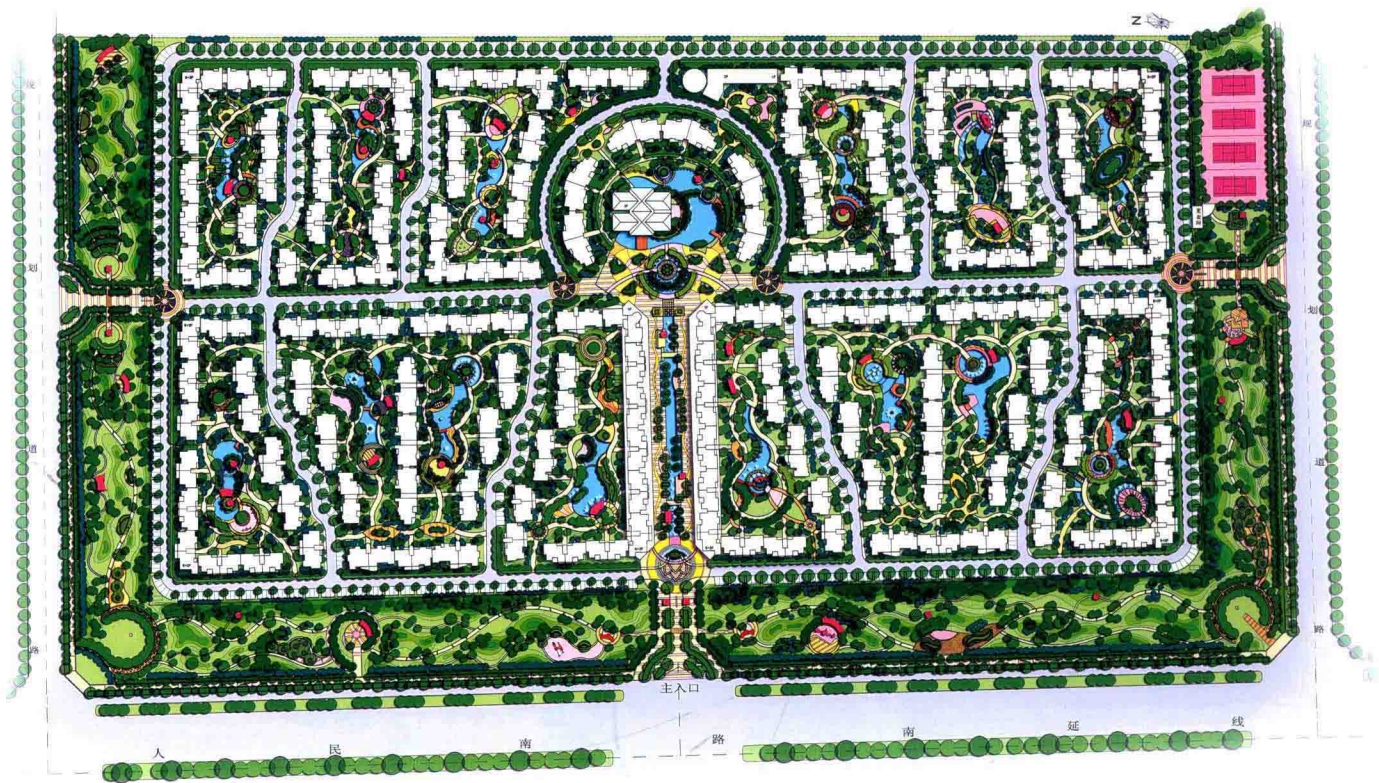
怡丰新城 YiFeng New Uptown	2
水云花都 Shuiyun Flower Land	4
盛世花城 Millennium Flower Land	6
水岸艺城 Waterfront Art Land	8
东辰瑞景 Dongchen Fair Scenery	10
童话森林 Fairy Land Forest	12
颐和花园·澜苑 Yihe Palace · Lan Garden	14
颐和花园·耕苑 Yihe Palace · Geng Garden	16
国色天乡·日本馆 Beauty · Japanese Garden	18
中大·长江紫都苑 Zhongda · Yangtze Purple City	22
龙舒花园 Longshu Garden	24
绿昌茗茶业 Verdant Tea Garden	26
金沙西园 Golden Sand West Park	28
四川航天学院新校区 Campus of Sichuan Aerospace Collega	32
西河·城市家园 West River · Urban Homestead	34
海棠花园 Caval Vine Garden	36
南辰秀景 Nanchen Elegan Scenery	38
鹭岛·纯水岸 Aigret Island · Pure Waterside	40
塞纳河畔 The Seine Riverbank	42
水景湾花园 The Garden of Wate	44
安靖镇滨水绿化带 Waterfront Greenbe	46
凌江峰阁 Lingjiang Top Pavilion	48
天路·康卓 A Road to Heaven · Kangzhuo	50
天路·康桑 A Road to Heaven · Kangsang	52



目 录

怡丰新城 YiFeng New Uptown	2
水云花都 Shuiyun Flower Land	4
盛世花城 Millennium Flower Land	6
水岸艺城 Waterfront Art Land	8
东辰瑞景 Dongchen Fair Scenery	10
童话森林 Fairy Land Forest	12
颐和花园·澜苑 Yihe Palace · Lan Garden	14
颐和花园·耕苑 Yihe Palace · Geng Garden	16
国色天乡·日本馆 Beauty · Japanese Garden	18
中大·长江紫都苑 Zhongda · Yangtze Purple City	22
龙舒花园 Longshu Garden	24
绿昌茗茶业 Verdant Tea Garden	26
金沙西园 Golden Sand West Park	28
四川航天学院新校区 Campus of Sichuan Aerospace Collega	32
西河·城市家园 West River · Urban Homestead	34
海棠花园 Caval Vine Garden	36
南辰秀景 Nanchen Elegan Scenery	38
鹭岛·纯水岸 Aigret Island · Pure Waterside	40
塞纳河畔 The Seine Riverbank	42
水景湾花园 The Garden of Wate	44
安靖镇滨水绿化带 Waterfront Greenbe	46
凌江峰阁 Lingjiang Top Pavilion	48
天路·康卓 A Road to Heaven · Kangzhuo	50
天路·康桑 A Road to Heaven · Kangsang	52





总平面图

怡丰新城地处成都市南延线，占地面积 26 万多平方米，毗邻市区，地理位置优越，环境优美，交通便利。

小区外围绿地宽 40 多米，长 1000 多米，总占地面积 6 万多平方米，将小区从西面、南面、北面三面围合，尽显社区的非凡气度，又阻隔了都市的喧嚣，使得业主拥有更加自由、恬静的居住空间。绿化带设计张弛有度，以植物造景为主，合理设置广场、铺地、花架、景亭等景观元素，营造景观节点。平面设计以曲线为主，线条美观流畅，功能分区明确，动静分区合理。起伏的地形，自然的植栽，蜿蜒的小径……“虽由人作，宛自天开”，因此成为人们闲暇散步，放松心情的好去处。

小区内部空间由道路和建筑物划分成会所中心商业区及四个组团。



鸟瞰图





园路以柔和的曲线为主，打破了建筑物的单调生硬。流畅的线条以不同的形式体现在设计中，或是蜿蜒的道路，或是曲折的水岸线，抑或是自然式灌木种植，宛如一条条游龙自在地穿梭其间，合理地划分出不同的景观空间，满足了人们不同的心理需求。

水景的布局集中体现了“诗意的居住，健康的生活”的人居环境。水景像颗颗珍珠洒落各个园区，每一处都别具一格，总体上又形成一个和谐的统一体。波光粼粼的水景构成了小区的主要景观。漫步于溪畔绿化步道，高大的乔木与灌木，绿草、鲜花相互掩映，缤纷的花带蜿蜒前伸，碧水映照着蓝天白云。小区内曲桥流水，木甲板、喷水特色构架、景亭、花架等，使人可听、可触、可感，从不同角度体验水带给人们的乐趣。幽幽草丛，树林，虫儿浅吟，鸟鸣啾啾，晚霞映日。住户们在此洗去一身的疲惫，远离城市的喧嚣，倾听自然的呼吸，享受舒适的生活。

小区内各项配套设施完善，会所设于小区中心，使用便捷。150多米长的商业街将主入口和会所连接在一起，可提供完善的商业服务。

小区植物配置在全局上体现群落的概念和重要性，力求在一定时期内尽量满足人们对环境质量的不同要求。以园林绿化的系统性、生物发展的多样性、植物造景的可持续性为使命，达到平面上的系统性、空间上的层次性和时间上的关联性，多样性的植物营造出绿意盎然的生态居住环境。



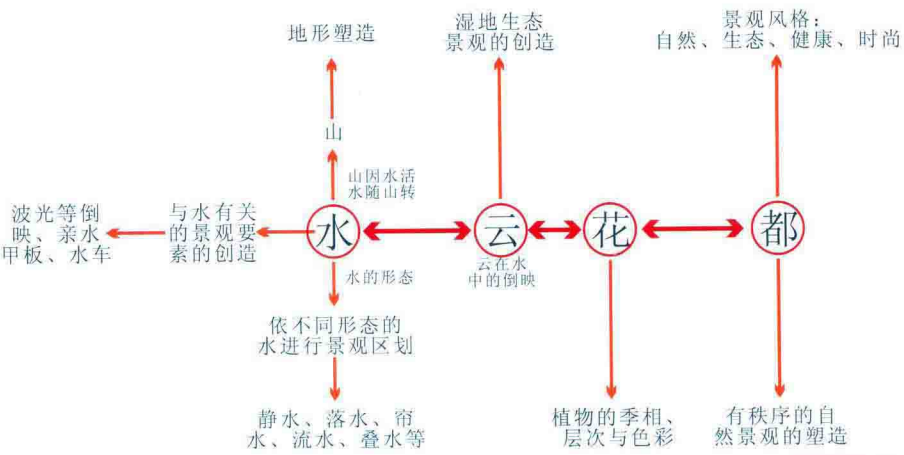
- ① 特色水景
- ② 跌水构架
- ③ 铺装广场
- ④ 散步道
- ⑤ 景亭
- ⑥ 木甲板
- ⑦ 特色花架
- ⑧ 张拉膜
- ⑨ 步行商业街
- ⑩ 运动场地
- ⑪ 游泳池
- ⑫ 停车场
- ⑬ 汀步
- ⑭ 缓坡种植

总平面图

水云花都位于成都双流县, 占地面积约84 709平方米。景观以自然性、生态性为指导, 强调在塑造特色景观的同时立志打造典型的生态型居住空间。

设计构思

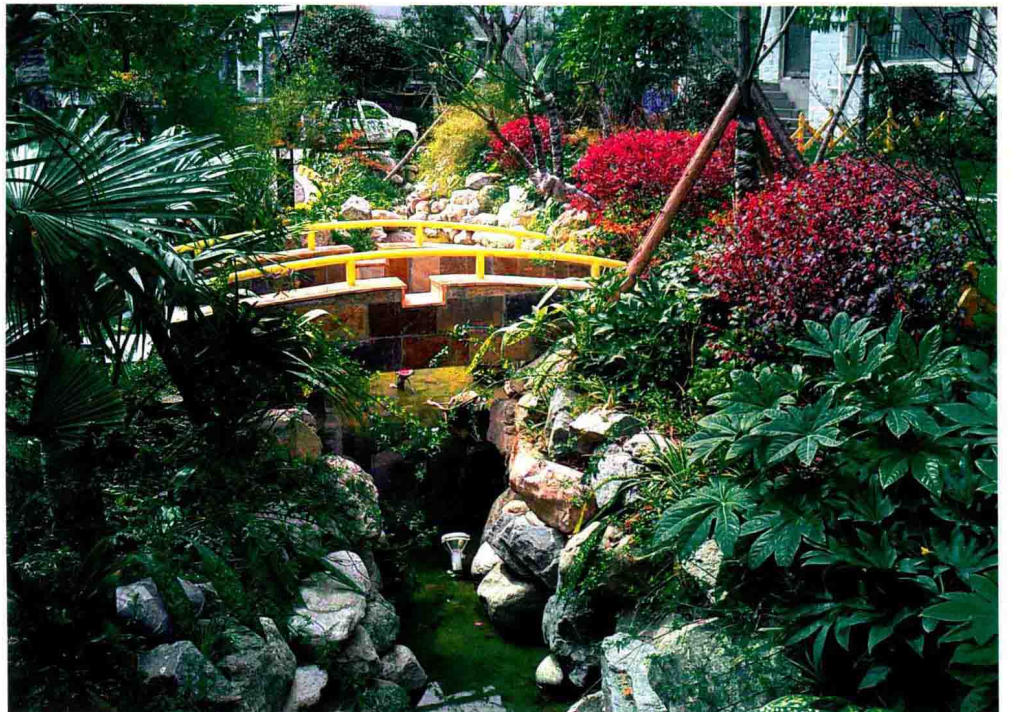
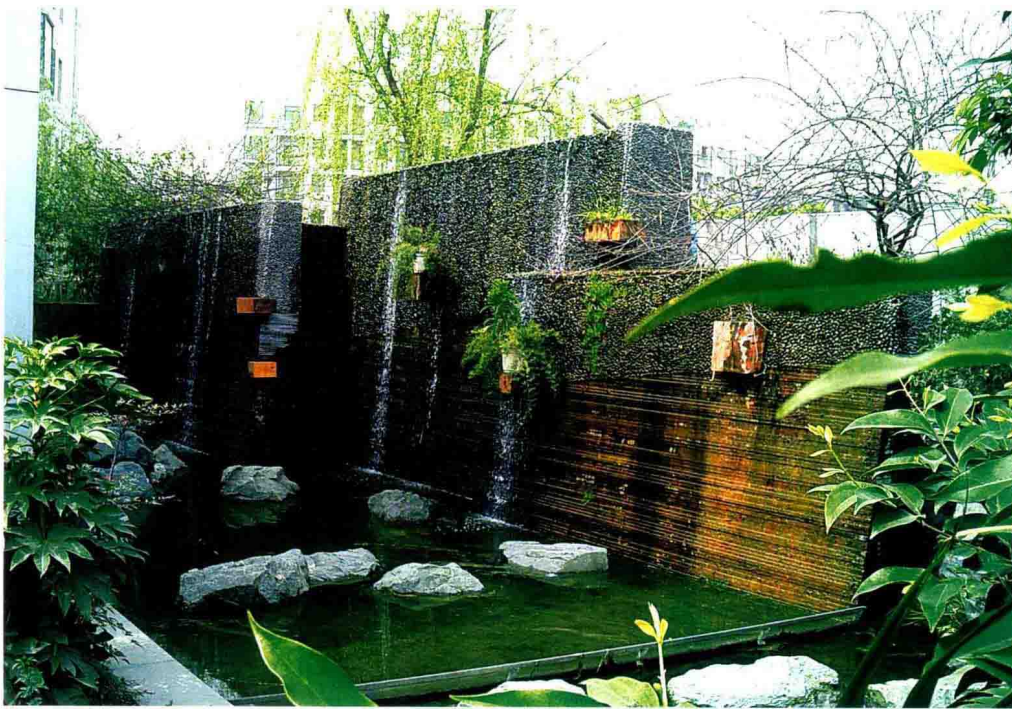
项目以其园名引申出了景观的主题:
 水—与水有关的景观要素的创造, 依据不同形态的水进行分区;
 云—生态湿地景观的创造;
 花—植物的季相, 层次与色彩相结合;
 都—景观风格自然、生态、健康、时尚, 塑造有秩序的自然景观。

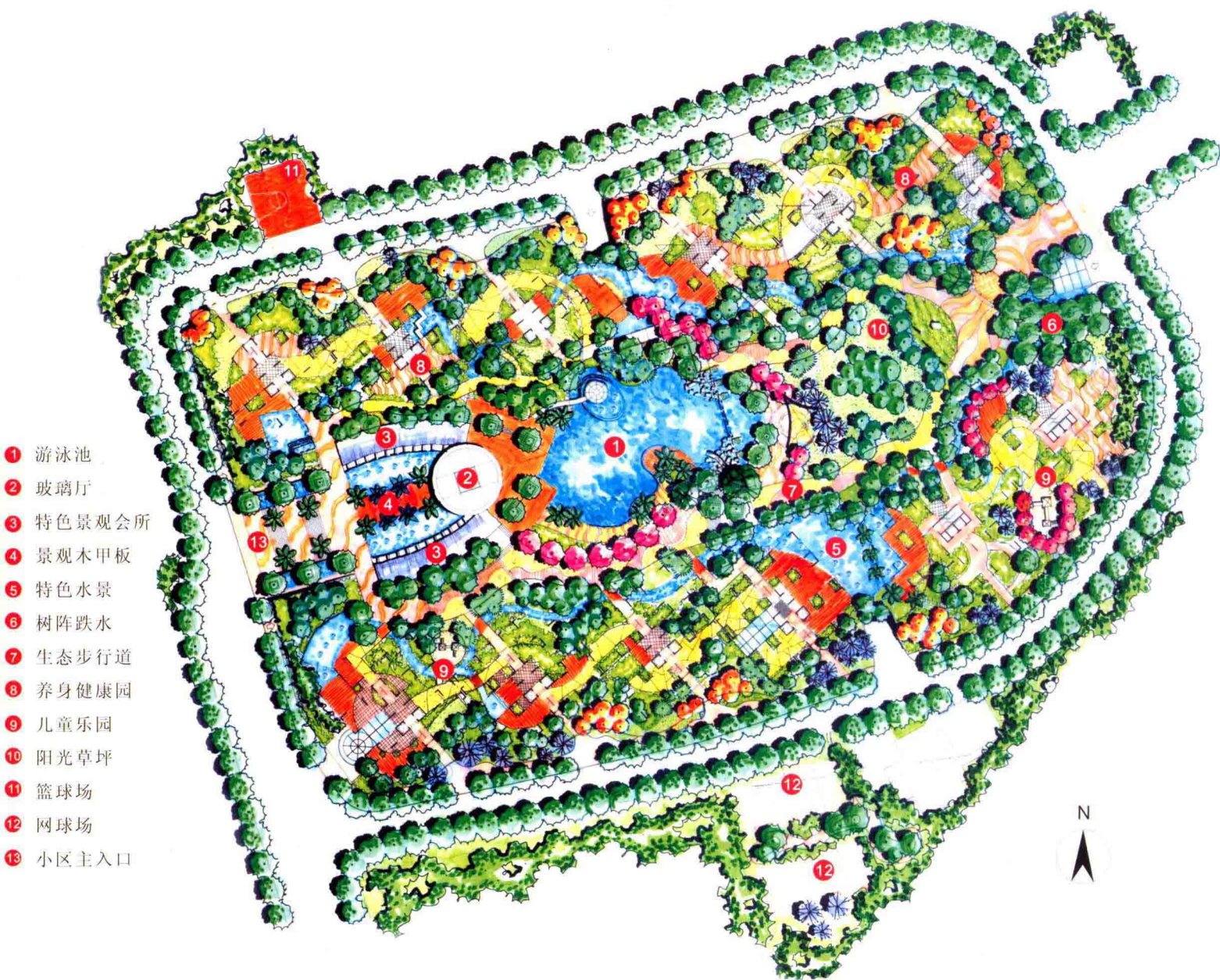


设计构思

设计手法与特点

1. 生态性：丰富且充满季相的植物种类和稳定的植物群落是景观生态中不可或缺的重要组成部分。设计师在生态造园过程中除构建丰富稳定的植物群落，搭配乔、灌、草、地被等植物种类之外，还在植物层次、林沿线和林冠线的构成上充分考虑，力争使植物造景完美而统一。生态系统中的生态因子除植物外是多种多样的，生态景观必须有丰富的植物种群，但有丰富的植物种群不一定是生态景观。项目在景观设计过程中使各种生态因子（如光、水、土、风等）在景观创造中得以体现，真正做出具有科学性的生态景观。
2. 景观空间和功能空间的互补性：以各种景观要素为空间界面材料，并以此为不同组团创造不同类型的主题景观空间。同时充分考虑空间类型与人体尺度之间的关系，利用各空间之间的穿插渗透及过渡，为人们的游憩建造适宜的活动场地和设施，使景观空间和功能空间结合并互补。
3. 文脉性：在造景过程中，兼顾景观内涵和文化意义，使项目所在地的地域文脉在设计中得以充分体现。
4. 健康性：注重人的活动，将人文活动作为景观要素进行塑造。





总平面图

地处贵阳市区的盛世花城占地面积3万多平方米，项目以植物造景为主，结合现代、简约的风格，巧妙利用地势的高差，使建筑与景观和谐相融。

设计构想

景观的构成是全方位的，它既包含硬质景观，也包含软质景观，同时更包括人文景观。景观的“人文”性不仅体现在景观要素（山石、植物、水体和园林建筑）的营造，选材的考究，构图的推演上，更体现为居住者的活动空间和功能空间的创造上，即人文景观的创造上。设计师在景观设计过程中对不同年龄的人的心理活动需求进行研究，力争将景观空间和功能空间结合起来，打造一种蓬勃向上、生机活现、具有森林和跌泉风味的人性化景观社区。

景观空间的创造是以交流为目的的，而交流空间可分为正式的和非正式的两种，非正式的交流空间是硅谷发展的真正基础，因此两种创造性社区应非常重视非正式交流空间的营造。项目在景观设计过程中将各种景观空间的非正式交流性作为空间组合



与渗透的处理重点，用绿地系统和景观步道将居住者的生活、学习、工作、娱乐有机连接，并将景观绿地置于核心位置，真正体现“工作并快乐着，生活并享受着”的人性化景观精髓。

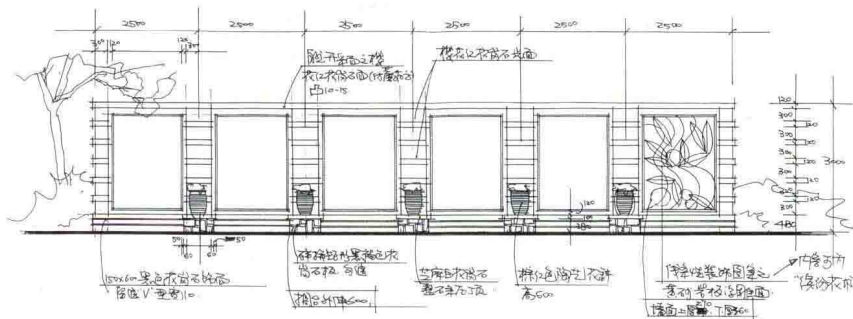
设计手法与特点

小区地势高差变化较多，建筑底层均为架空层，这扩展了景观延续的空间。道路的布置首先满足交通功能上的需求，再巧妙地融入景观元素，使其成为功能性、层次性、景观性相结合的景观道路。丰富的铺装样式改善了路面的普通单调，统一的入户道形式在平面构成上形成了协调的韵律美。流水贯穿整个小区，形成了“伴水而居，以溪为家”的人居环境，利用地形、植物和水体的相互关系，制造节奏，赋予景观生命力、快乐和动感。

各种艺术化的休闲空间组成了整个小区的室外活动平台，如与道路、水体相结合的景观木甲板，孩子们向往的儿童游乐园，带有浅水吧的游泳池，架空层下的休憩空间及进行专项运动的篮球场、网球场等，丰富的户外空间满足了人们的不同需求。

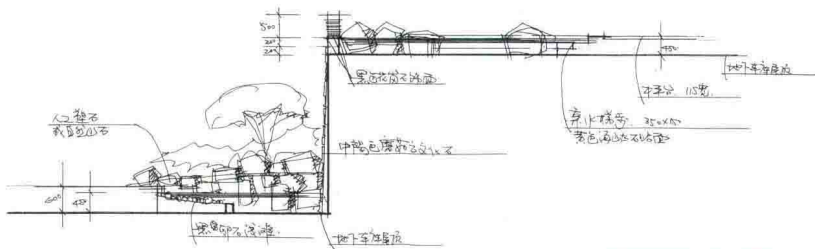


构思草图

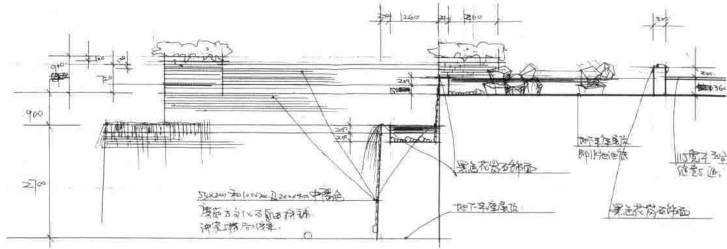


主入口文化艺术墙立面图

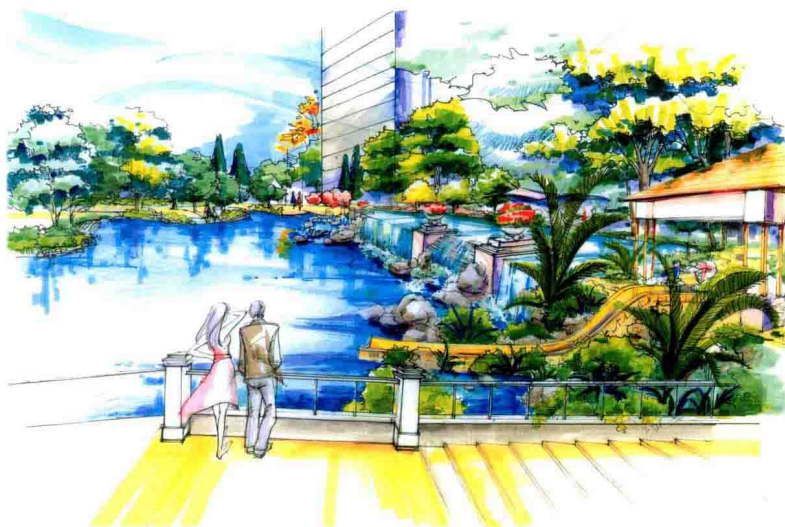
盛世花城不仅仅是一处环境优美的舒适居所，它还通过对住宅景观的营造，引入了一种健康的生活方式，提升了居住者的生活质量和生活理念，营造出绿色的生态住宅景观。



游泳池左跌水剖面图



游泳池右跌水剖面图





总平面图

水岸艺城地处昆明市开发热点区域——南市区，拥有完善的周边配套基础设施。

古人云“水，活物也。其形欲深静，欲柔滑，欲汪洋，欲迂环，欲肥腻，欲喷薄……”，水岸艺城就是以水景为理念打造的精品水景社区。整个小区都有水环绕，水域面积达3360平方米，水体总长1888米，其中有258平方米的亲水区。所有水系均为活水，溪流开合有致蜿蜒前伸，家家门前有小桥，户户窗前景，形成倚水而居的居住空间，使生活更加惬意自然。





除了清澈的流水，社区内乔木、灌木、藤蔓与草地相结合，高达48%的绿化率营造了一个四季常青、鸟语花香的世外桃源。设计师对全景花园洋房采用多退台式的人性化设计，让每一层的居室都能最大限度地得到阳光，每一户的露台都可形成覆土种植的私家花园，真正实现了空中花园的理念。小区内实现了景观空间和功能空间的互补；下沉式广场、特色景墙、跌水构架、休闲水吧、景石喷泉等景观元素的引入，在丰富景观的同时，也为人们增添了更多的休憩和娱乐的场所。

水岸艺城集居住、休憩、娱乐为一体，让居住者与自然亲近沟通，把景观和生活融合成一个生机勃勃的生命体。

- 市政开放空间
- 小区内开放空间
- 区内半开放半私密空间
- 区内私密半私密空间



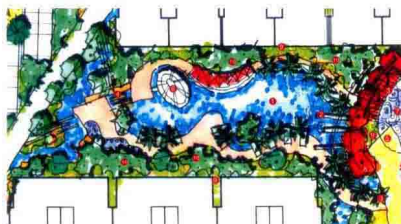
空间分析图



构思草图

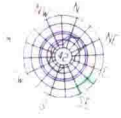
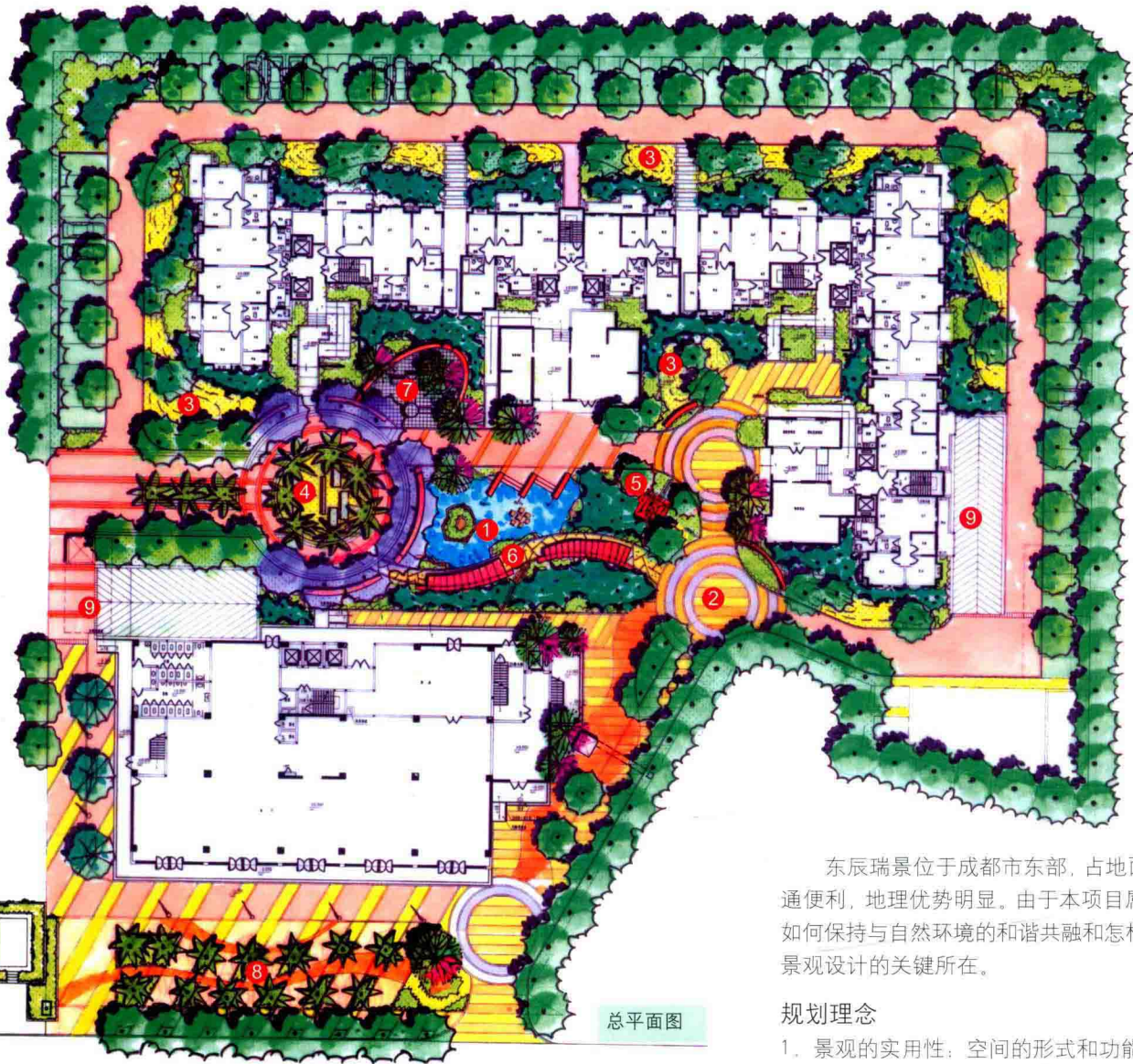


- 1 特色水景
- 2 特色跌水构架
- 3 特色花架
- 4 特色景亭
- 5 特色木甲板
- 6 特色铺地
- 7 特色种植
- 8 灌木
- 9 树丛
- 10 汀步



- 1 特色水景
- 2 特色乔木构架
- 3 特色花架
- 4 汀步
- 5 休憩园地
- 6 特色水吧
- 7 特色铺地
- 8 特色种植
- 9 灌木
- 10 树丛





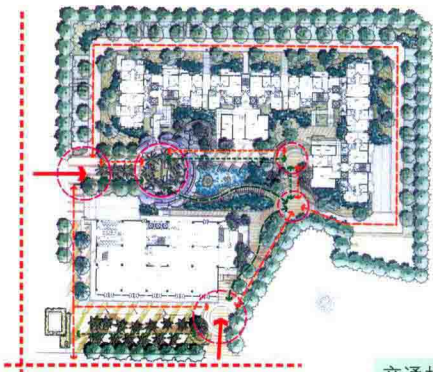
- 1 特色水景区
- 2 人行出入口标识区
- 3 庭阴草坪
- 4 聚会小广场
- 5 特色景亭
- 6 特色花架与散步道
- 7 儿童游乐场
- 8 休闲商业街
- 9 地下车库出入口

总平面图

东辰瑞景位于成都市东部，占地面积约20 010平方米，交通便利，地理优势明显。由于本项目属于休闲居住社区，因此如何保持与自然环境的和谐共融和怎样延续城市的文脉就成为景观设计的关键所在。

规划理念

1. 景观的实用性：空间的形式和功能与环境相互协调，能容纳多种公众活动，从物质和生活上引导人们的日常生活。
2. 景观的多样性：在保护环境健康发展的前提下，提供多样化的自然环境，开敞空间和各种功能设施，为公众提供多种体验和选择；同时也为各种材料技术的多样性提供表达空间。



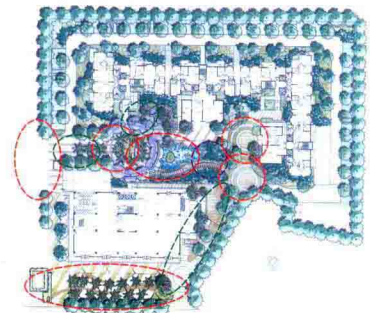
- 图例
- 市政道路
 - 人行通道与消防道
 - 景观步道
 - 出入口
 - 交通节点

交通构成



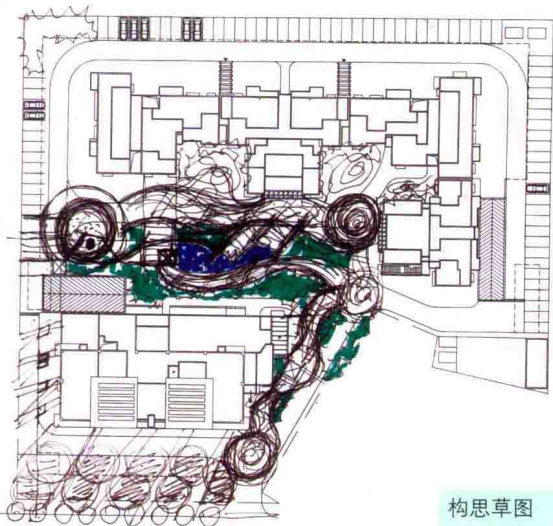
- 图例
- 景观轴核
 - 景观节点

景观构成



- 图例
- 开放空间
 - 半开放空间
 - 半封闭空间
 - 封闭空间

空间构成



构思草图

3. 景观的延续性：在建设中保持与自然环境、城市文脉的延续性。
4. 景观的艺术性：运用各种建设要素和当地自然的材料，用艺术的语汇构成人文自然景观，使生活在其中的居民获得艺术享受。
5. 以“龙”为主题，四季为背景，创造一个连续、自然与和谐的居住环境。

总体布局与景观设计

(一) 总体景观布局

景观元素的构成是现代的，而组景的方式是古典的。在景观的总体布局上按点、线、面结合的方式，通过景观小品将一系列节点联系起来，达到步移景异，移步换景的视觉效果。

1. 点——主水景区

这是小区的主景点处，引水入园，结合跌水构架，设置供人休憩的花架、景观亭，形成整个小区的中心休闲带，实现小区的可居性、可观性、可游性和可赏性。

2. 线——特色景观小品

入口节点处特色景观墙：在镂空方式的古典景墙的概念上加入现代景观元素，达到透景的效果，以阻而不断的方式延续景观的构成。



特色跌水构架：通过跌水构架连接硬质景观和软质景观，弱化景观过渡的生硬。

特色花架、特色景观亭：与整体景观风格一致的特色花架、特色景观亭，既点缀了景观构成，又使游憩相接。

3. 面——组团景观及商业广场

利用建筑间隙将绿地、水景渗入组团，解决组团内部住宅景观相对不足的问题。商业广场的景观设计既活跃了商业空间，同时也在一定程度上解决了小区的停车问题。

(二) 竖向设计

竖向规划以“因地制宜、减少工程量”为原则。

(三) 无障碍设计

本着“以人为本”的原则，提倡人性化设计，设置盲道、坡道、扶手等无障碍设施。

(四) 建筑及景观小品

本项目主要景观小品体现在入口主水景处，引入特色跌水构架、木甲板、特色景观亭等，在各个景区同时考虑将垃圾桶、指示牌、主要照明灯等功能设施纳入景观小品体系，统一设计，协调样式和风格。

(五) 驳岸处理

1. 亲水平台：紧贴或深入水域，以钢筋混凝土修建平台，以铺地的材料体现变化。
2. 入水台阶：从人的安全角度出发，在亲水平台的局部设置入水台阶，随着水位升降保证人们亲水行为的安全。

(六) 植物配置

以“适地适树”为原则，考虑景观的需要，进行植物配置。

1. 基调树种：天竺桂、复羽叶栎树、重阳木、银杏、香樟、蒲葵、桂花等。
2. 骨干树种：大叶榕、白玉兰、紫薇、鸡爪槭、枫香、广玉兰、杜英等。

(七) 灯具照明

为了满足夜间人们的休闲娱乐需求，应提供足够的照明，主要广场设置大功率灯柱作场地照明，地面结合坐凳设置埋地灯，树林草坪设置一定的路灯、射树灯、草坪灯，保证行走照明和景观需要。所有灯具均为统一规划设计，保证与景观的和谐统一。





总平面图

- 1 特色水景 3 景观灯柱 5 湿地种植 7 特色花架 9 趣味风车 11 散步道 13 下沉草坪
- 2 聚散广场 4 庭阴草坪 6 景亭 8 木甲板 10 特色景墙 12 停车场 14 特色矮墙

童话森林地处重庆长江沿岸，紧临滨江公园，集商业娱乐、居住休闲于一体，地理位置优越，环境优美，交通便利。景观设计体现欧洲风格，利用地形、植物、构筑等元素，组成特有的生态景观格局，呈现别样的异域风情，营造童话般的世界。依托生态环境，体现人与人、人与自然之间的和谐。

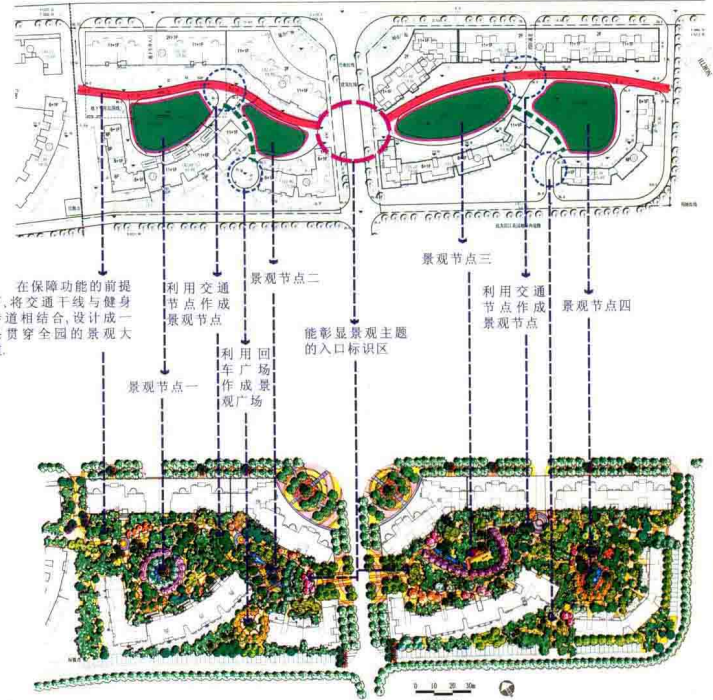
以一纵四横的规划结构将园区合理划分为风格各异的四个开放空间。以纵向主路为景观视线，串联具有不同特质的四大组团，从西向东分别形成四大风格区域：圣诞广场、生态湿地、风车广场、欧风亭，以不同特色的景观艺术手法体现国际社区品质。在风格上，与建筑相辅相成，使用特色植物造景，围合成丰富多彩的景观空间，营造别具一格的庭院景观。



圣诞广场：圆形的水景，环形的道路，结合景墙、汀步、特色的种植，起伏的地形，打造充满欢乐的景观空间。行走其间，有一种被环抱的感觉，舒心而放松。

生态湿地：以自然林地、湖泽溪流、绿丘草坪构成生态湿地系统，成为居住区调节环境与气候的“绿肺”。简洁的线条满足了交通的需求，为业主提供了交流互动的场所，也为儿童营造了游憩成长的自然空间。

风车广场：草地上放置的风车随风转动，具有浓郁的异域气息及童话色彩；“路遇水成桥”，在这里桥成了道路演变的另一种形式，岸边设置木栈桥，与细细的流水形成具有动感而又纯净的水空间。

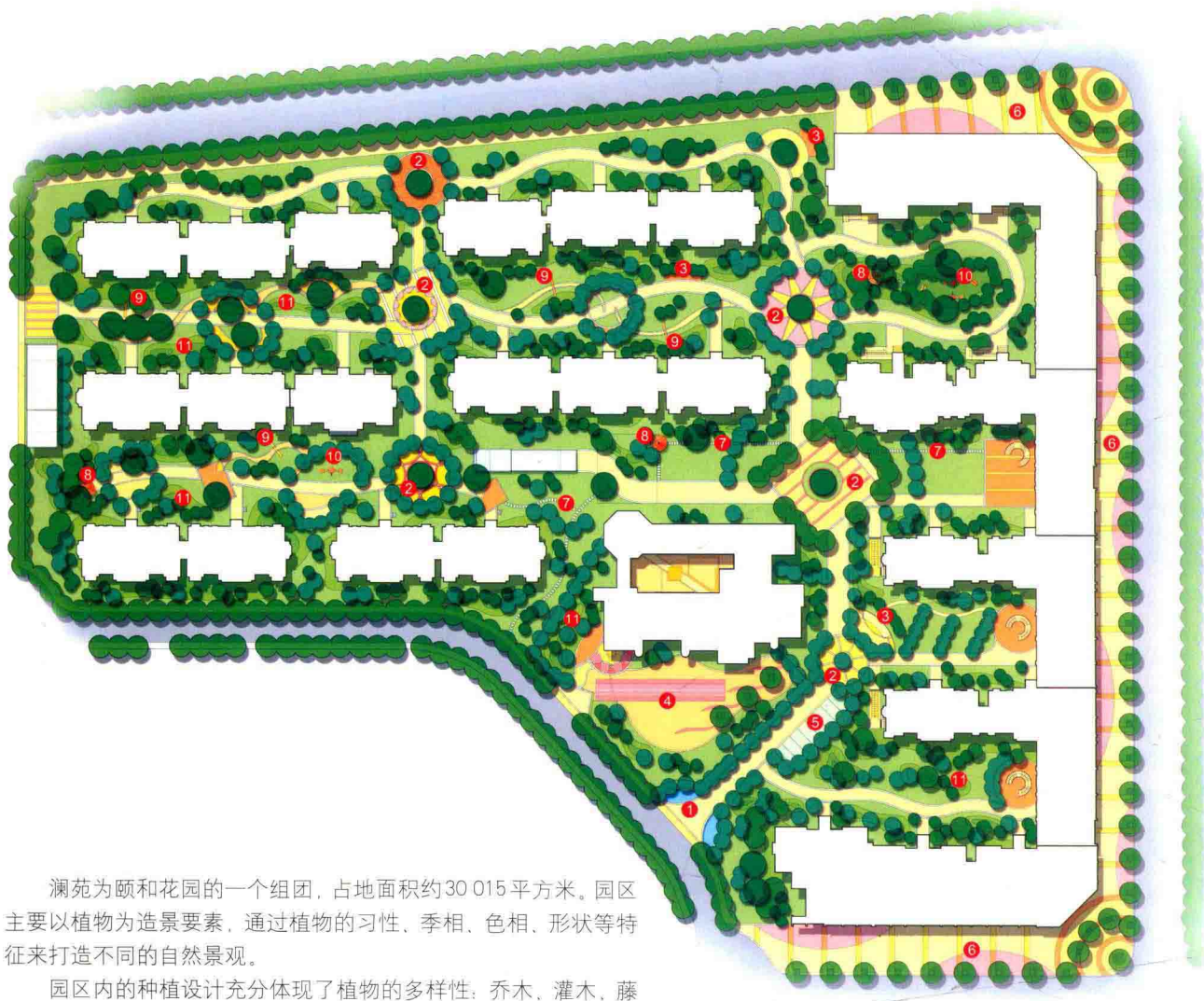


景观设置分析

欧风亭：运用规则的布局，营造出宁静、开阔的休闲区。通过景墙的围合，使空间的竖向有所变化。中央方正的水池中设置了特色喷泉，四周喷雾渲染出“蓝田日暖玉生烟”的意境。池边倒影相叠，绿树成荫。种植池点缀在水池周围，婆娑的倒影展现出另一幅美丽的画卷。

商业步行街部分景观以地标性和小品类为主。商业街的布置充分考虑到自然环境。在中心地带，将绿色作为基调，以“自然”来装点环境。树桶、花架、藤蔓、门廊外盛开的花坛，让人置身其中，使购物成为一种享受。车阻、停车位、消防道都经过细细推敲，力图让设计完整并合乎功能性与舒适性的要求，让人们在散步或购物时的心情更加舒畅。





- ① 特色水景
- ② 特色铺地
- ③ 花架
- ④ 幼儿园活动场
- ⑤ 停车位
- ⑥ 商业街
- ⑦ 汀步
- ⑧ 景亭
- ⑨ 特色构架
- ⑩ 儿童游乐场
- ⑪ 缓坡草地
- ⑫ 遮阳伞
- ⑬ 汀步
- ⑭ 景观置石

总平面图

澜苑为颐和花园的一个组团，占地面积约30 015平方米。园区主要以植物为造景要素，通过植物的习性、季相、色相、形状等特征来打造不同的自然景观。

园区内的种植设计充分体现了植物的多样性：乔木、灌木、藤蔓植物及草坪合理配植，常绿植物和落叶植物相搭配，速生植物和慢生植物相结合，密植与疏林相对照，水边湿生植物的种植，再适当地配置和点缀时令花草，既满足生物学特性又可达到理想的景观效果，从而用植物创造出安静、优美的环境。利用植物群落生态系统的循环和再生功能，达到生态平衡，植物富于变化的林冠线柔化了建筑群体的生硬感。

