

# 肇庆年鉴

2000



新世纪出版社

# 肇庆年鉴

ZHAOQING YEARBOOK

2000

肇庆市人民政府 主办  
肇庆市地方志编纂委员会 编



新世纪出版社

执行主编：王振华  
责任编辑：吴 才  
叶可道  
郑卫新  
邝肇星  
叶 轩  
英文翻译：伍桂林  
图片设计：西江图片社

封面题字：吴家仿

---

# 肇庆年鉴

(2000)

---

肇庆市人民政府主办  
肇庆市地方志编纂委员会编  
(地址：市区城中路49号市政府大院1号楼)

---

新世纪出版社出版  
肇庆市端州报社印刷厂承印

889x1194毫米 大16开本 21.5印张 112插页 68万字

2000年9月第一版 2000年9月第一次印刷

ISBN 7-5405-1516-3/Z.13

定价：150.00元

如发现印装质量问题，影响阅读，请与承印厂联系调换。

# 肇庆市农村信用合作社



肇庆市农村金融体制改革领导小组办公室专职副主任王亚华

肇庆市农村信用社资金实力雄厚，至1999年底，全市农村信用社的各项存款余额63.8亿元，居全市金融机构各项存款余额之首。农村信用社扎根于农村，服务于农村，把支持农民富裕、农村经济发展作为己任，据统计，全市76%的农户及农村经济组织贷款和95%的农村工商商业贷款由农村信用社发放，农村信用社有力地支持了地方和农村的经济发展。根据国家的金融体制改革方针，农村信用社将有更广阔的发展前景。





**中国联合通信有限公司肇庆分公司**  
China United Telecommunications Corporation Zhaoqing Branch



肇庆GSM网管中心



肇庆古塔营业厅



肇庆营业大厅



云浮兴云西营业厅



肇庆客户服务中心

公司地址：肇庆市正东路143号7楼 电话：(0758) 2261198 传真：(0758) 2261738  
咨询热线：(0758) 2262558 2268558 2284125

我  
只  
在  
乎  
您  
真  
正  
的  
满  
意

# 迈上新里程 朝阳更娇艳

## ——广东肇庆星湖股份有限公司更名宣言

从今天起，广东肇庆星湖股份有限公司将更名为广东肇庆星湖生物科技股份有限公司。股票的简称，也将由“星湖股份”变更为“星湖科技”。

虽说几字之差，但却意义深长。这响亮的名称，昭示着我们奔向新世纪、走向现代化的步伐，又迈上了新的里程。

因为今天的星湖生物科技股份有限公司，作为广东省首批股份制试点企业，经过八年艰苦创业，已从原来资产只有0.5亿元、负债70%的一家小厂，发展成为两千员工、四间企业、两间公司，一个国家级技术中心，资产总额8亿元的产业多元化的现代企业集团，并连续八年保持33%的利润增长速度，四度蝉联“广东省文明单位”称号。主导产品从味精发展到肌苷、L-脯氨酸、利巴韦林、I+G等，其中肌苷、L-脯氨酸、利巴韦林全国规模最大，I+G填补国内空白。如此良好的发展态势，不仅使我们荣登'99中证·亚商最具发展潜力上市公司50强之列，也为中国生化行业增铺了充满希望的朝霞。

纵使名称改了，可幸标格依然。这崭新的名称，不仅没改辕换辙的意味，而且更增强了我们继往开来的信念。在中国即将加入WTO之后，撑起民族品牌，竞逐世界市场，我们有实力也有能力担负这一历史使命。在生物工程这一领域里，我们将以创业的精神去追逐理想，用创新的思维，创新的管理和创新的科技，去使我们的生产水平不断跃上新台阶，使前瞻的生物工程（基因）产品相继推出，服务人群。唯有这样，才能使我们傲立于世界强手之林。

藉公司更名庆典之际，公司全体同仁向一贯关心，支持和帮助我们的朋友谨表谢意。我们将一如既往知难而进，再创辉煌，以优异的业绩回报广大股东和社会大众。

我们相信，无论是一个人，还是一家企业，其生命形象的光辉都是时代辉煌的附丽。那么就让我们高唱自己的“朝阳之歌”，和大家一起去迎接新世纪生物工程的一轮喷薄朝阳吧！

广东肇庆星湖生物科技股份有限公司



建设中的星湖生物工程基

造一流名牌产品 扬威海内外市场



公司领导班子研究企业发展规划。

公司产品系列。



地址：广东肇庆工农北路67号

电话：(0758) 2290071

2239449 (传真)

邮编：526040



# 中国农业银行

AGRICULTURAL BANK OF CHINA

# 肇庆分行

中国农业银行肇庆分行是肇庆市辖内拥有先进的金融工具，可为社会提供多功能、全方位的国内外金融服务的国有商业银行，管辖高要、四会、广宁、怀集、封开、德庆、端州7个支行，分行本部辖营业部、国际业务部和信用卡部。

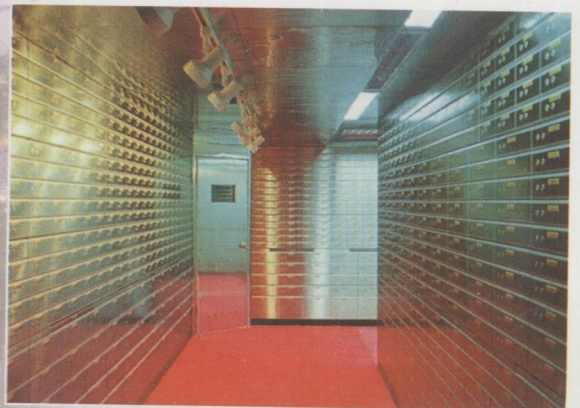
1999年底，全市农业银行总资产115亿元，存、贷款余额分别达44亿元和40亿元。全行共有网点175个，其中肇庆城区营业网点48个。

中国农业银行肇庆分行服务范围广泛，办理存、贷款业务，结算业务，信用卡业务，外汇业务，以及经人民银行批准的其他业务；服务手段先进，电子化网络架构基本建立，结算高效、快捷、安全，开通了全国农业银行电子汇兑系统，汇款24小时内可达帐。储蓄存款在全省农行营业网点可通存通兑，分行营业部及部分支行开办了广州区域（16个城市）同城票据交换业务。

地址：肇庆市和平路26号

电话：(0758)2733208

邮编：526060



# 肇庆市市政公用事业管理局

高效能管理是城市现代化的标志之一。肇庆市市政管理局是城市管理专责机构，主管城区市政设施管理、公用事业、园林绿化、市容和环境卫生工作，也是市城市管理委员会的办事机构。该局致力于强化城市管理，大力发展市政公用事业，在创建国家园林城市、卫生城市、优秀旅游城市、文明城市等活动中，依法管理，依法治城，营造整洁优美的市容环境，为花园式风景旅游城市增添色彩。市政管理局在城市管理方面注重突出特色，突破重点。一是抓好大环境容貌整治，尤其加强城区主要道路、主要部位的综合整治，突出肇庆风景旅游城市整洁秀美的特色。二是逐步理顺管理体制，建立健全城市管理法规，强化文明意识，提高服务水平。三是积极推进城市管理和市政公用事业改革发展，提高管理水平和工作效率，力求城市管理达到正常化、规范化、法制化，市容市貌持久地维持在净化、绿化、亮化、美化的状态上。

1999年，市政公用事业各项工作取得显著成绩。城市园林绿化成效显著，绿地面积268.67公顷，绿化覆盖率41.16%，人均公共绿地9.04平方米，绿地率35.51%，初步形成点、线、面相结合的绿化体系；城市环境卫生明显改善，环卫清扫面积140万平方米，管理公厕40座，生活垃圾清运率100%，做到日产日清；城市道路设施管理日臻完善，市政管辖道路面积135万平方米，排水管道115.3公里，排水管道普及率100%；城市路灯光彩迷人，有路灯7363盏，路灯供电线路长324公里，保持亮灯率95%以上，灯具完好率97%以上；城市公共交通运营畅通，初步形成网络化，有公共汽车200辆，营运线路20条，全部实行无人售票服务，使用电脑报站，日运营1800多个班次，全年客运量达647万人次；城市轮渡过江航线1条，有客轮3艘，日客运量1200多人次。



城市公共交通畅顺 解决市民“乘车难”

局长：李锋

地址：肇庆市宝月路29号

电话：(0758) 2233855

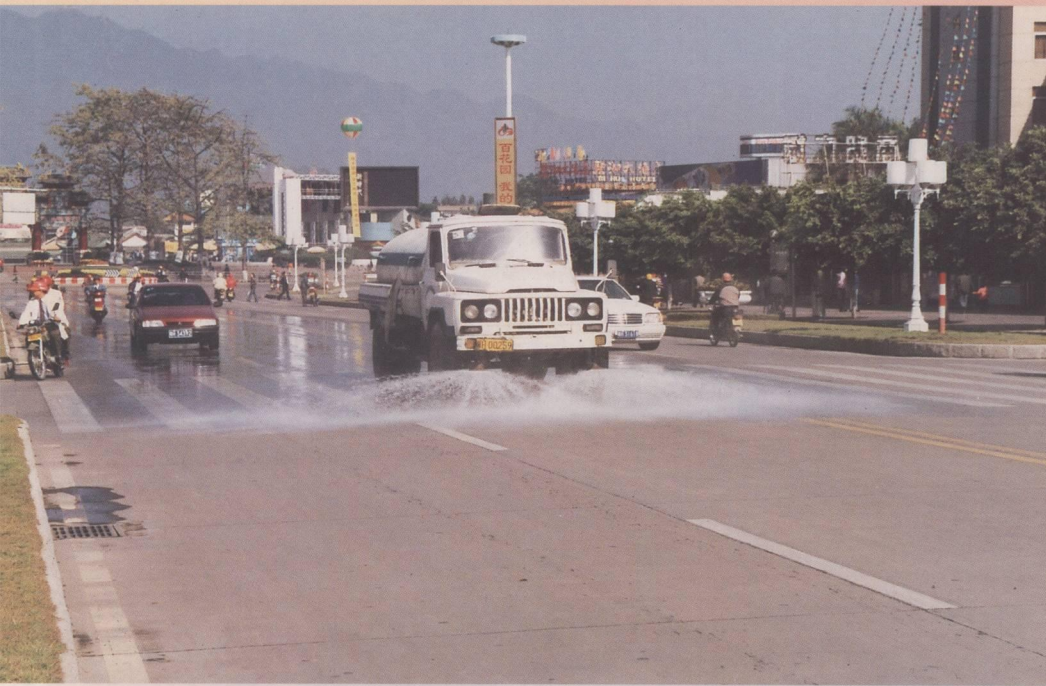
邮编：526040

## 市政管理局





城东公园绿盘缀玉绵



环卫洒水车清洁街道 营造整洁优美的环境



江滨堤路环境怡人



西江路人行道彩带

# 依法治税 利国利民

## 肇庆市地方税务局

1994年9月30日挂牌成立，是肇庆市人民政府主管全市地方税务工作的职能部门，实行上级地方税务机关和同级人民政府双重领导，以地方税务机关垂直管理领导为主的管理体制。下辖高要市、四会市、广宁县、怀集县、德庆县、封开县、端州区、鼎湖区共8个县级地方税务局。市局机关内设办公室、征管科、地方税科、流转税科、所得税科、计财科、信息管理科、人教科、监察室、党群办、机关服务中心，以及征收管理分局、涉外分局和稽查局等14个部门。1999年，全市地税系统在职干部职工874人，136个基层征收单位。

肇庆市地方税务局成立5年多，在上级地税局和市委、市政府的正确领导，以及有关部门和社会各界的支持配合下，高

举邓小平理论伟大旗帜，以党的十五大精神为指导，遵循新时期治税思想，发扬团结奋斗，开拓进取，艰苦创业的精神，积极推进依法治税，加快税收征管改革，连年超额完成税收任务，为促进地方经济建设，增加国家财政收入作出积极贡献。1999年，全市地税系统组织地方税收收入累计达24.12亿元，年均增长16.8%。今后将围绕广东地税“二次创业”的目标，坚持改革开放的思想、科学发展的策略、文明优良的作风争创肇庆地方税收工作新优势，以崭新的姿态昂首阔步地迈向21世纪。

地址：肇庆市西江北路  
电话：(0758) 2857612  
邮编：526040



局长：文双林



副市长李德秋检查工作



99年9月省地税局吴升文局长等到肇庆视察我市地税系统的工作情况



办公大楼



# 深入挖潜 拓展税源

## 端州区地方税务局

1994年11月28日，端州区地方税务局挂牌成立。局内设有行政办公室、业务办公室和监察室，外设征收分局和稽查分局。1999年全局有干部职工及临工104人，辖管纳税户1.2万多户。

五年来，该局以组织收入为中心，深入挖潜，拓展税源，以管促收，以查增收，年年超额完成税收任务。5年累计组织地方税收3.486亿元，年均增长21.3%，有力促进端州区经济的发展。

在征管方面，该局不断强化税收管理，夯实征管基础，征管水平逐年提高。特别是从1997年1月1日起全面实施征管改革后，初步建立起“以纳税申报和优化服务为基础，以计算机网络为依托，集中征收，重点稽查”的科学、严密、高效的征管新格局。

该局在队伍建设和精神文明建设上也取得可喜成绩。他们坚持从严治队，

内强素质，外树形象，狠抓制度建设，以制度管理队伍，先后建立健全近10万字规章制度。他们坚持两手抓，以职业道德建设为突破口，以优化服务为内容，全面推进精神文明建设，近年先后被评为省地税系统文明单位和文明服务示范单位、市和区文明单位等称号。

地址：肇庆市蓓蕾路6号

电话：(0758) 2722034

邮编：526060



办税服务厅



局长：莫秋涛



局领导班子（左起：谢荣华纪检组长、梁肇霆副局长、莫秋涛局长、黄汉新副局长）



# 加强地方税收 服务地方经济

## 鼎湖区地方税务局



局长：程亚荣

自1995年成立以来，在上级局和当地党政的正确领导以及广大纳税人的支持下，紧紧围绕“带好队，收好税”这一工作方针，坚持“法治、公平、文明、效率”的治税思想，转变观念，克服困难，团结拼搏，在努力完成税收任务的同时，狠抓基层建设和精神文明建设，取得物质文明和精神文明建设的双丰收，基本上实现“一年起步，两年出成绩，三年

上台阶”的阶段性的目标。

坚持以组织收入为中心，加强地方税收征管，加大税务稽查和清理欠税力度，克服前所未有的困难，取得前所未有的成效。1995年至1999年，全区地方税收收入连年增长，累计入库达8788.9万元，平均每年增长近15%。同时，精神文明建设亦取得可喜的成绩。1995年至1997年连续三年被鼎湖区委区政府评为“双文明”先进单位；1998年被鼎湖区委区政府评为“五好”单位；1999年被肇庆市委市政府评为“文明单位”。



局领导班子



征收服务大厅

地址：鼎湖区坑口

电话：(0758) 2621248

邮编：526070

办公大楼



# 强化税收管理 维护税负公平 肇庆市国家税务局

肇庆市国家税务局认真贯彻国家的各项税收政策，依法治税，强化税收管理，维护税负公平、依法纳税的社会税收环境。不断深化征管改革，建立新的征管模式，实行税银一体化缴税方式，一个崭新的征管格局正在形成。加快科技兴税步伐，在基层税务分局全面规范地应用计算机管理，在机关逐步实现办公自动化，在增值税一般纳税人中推广使用防伪税控机，形成覆盖全社会的科学的税收监控管理体系。把维护国家利益与发展地方经济密切结合起来，年年超额完成上级下达的各项税收任务，为国家和地方经济发展作出积极贡献。

该局坚持加强队伍的思想政治教育，加大国税人员教育培训力度；加强党风廉政建设，从严管理队伍，文明建设队伍，提高工作效率和质量；坚持优质服务、文明办税、文明执法；创建“四优”活动，建设一支依法、廉洁、文明、高效的国税队伍。从1995年起连续五年被肇庆市委、市政府授予“肇庆市文明单位”，1999年分别被广东省国家税务局、省委省政府、国家税务总局授予“文明单位”光荣称号。肇庆市国税系统正以崭新的精神风貌迈向21世纪。

局长：梁礼明 地址：肇庆市棠岗路1号  
电话：(0758) 2713313 邮编：526020



1999年7月21日，国家税务总局副局长程法光（左三）、广东省国家税务局副局长曹凤檀（右二）视察肇庆市国税局直属中心分局办税服务厅。



省国税局陈流明局长（左三）在肇庆视察基层税务分局应用全省统一税收征管软件情况。



肇庆市国家税务局与肇庆市委党校合作，在党政领导干部学习班开设税法专题讲座。图为处级干部读书班正在进行《国家税收法律知识》讲座。



市委书记陈均伦（右三）视察了市国税局直属中心分局办税服务厅。

# 肇庆市文明单位

## 端州区国家税务局



申报征收窗口

24%上升到41%。

1998年，该局办税服务厅被省国税局评为“最佳办税服务厅”；1997年至1999年，该局连续三年分别被肇庆市委市政府、端州区委区政府评为“文明单位”；1999年，该局被广东省委省政府评为“文明窗口”，同时获广东省国税局颁发的“文明单位”、“纪检监察工作先进单位”荣誉称号。1990年以来，该局党支部连续9年分别被端州区委区财贸党委评为“先进党组织”；该局共青团支部连续5年分别被共青团肇庆市委、端州区委评为“先进团组织”。1999年，该局办税服务厅分别被共青团肇庆市委、端州区委评为“青年文明号”。1990年以来，该局工会多次被区总工会评为“先进职工之家”和“先进女职工委员会”；1999年该局被肇庆市总工会和市劳动竞赛委员会评为“五创劳动竞赛先进单位”。

1999年该局有税务干部100人。负责对端州区国有、集体、三资、私营、个体8000余户纳税户的税收征管工作。该局坚持“两手抓，两手都要硬”的指导思想，团结奋斗，艰苦拼搏，两个文明建设一年上一个台阶。1989年至1999年税收收入连年增长，平均增幅26.9%。征管改革不断深入，已实现国家税务总局提出的“统一征收，重点稽查”的征管模式，建成集办理税务登记、纳税申报、税款征收等一条龙规范化办税服务厅；干部队伍思想政治、业务素质不断提高，大中专以上毕业生比例由1989年的10.1%上升到86%，党员比例由1989年的



中央文明办主任，省、市、区宣传部长参观该局精神文明教育基地。



召开班子扩大会议研究税收征管工作

地址：肇庆市蓓蕾南路6号  
 电话：(0758) 2724271  
 邮编：526060



# 肇庆市农业蓬勃发展

近年来，肇庆市各级党委、政府围绕“农村稳定、农民增收”的总体目标，继续实施粮食创高产、创基地、科技增效益的“两创一增”农业发展战略，农村经济持续、稳步发展。1999年，全市农村社会总产值（当年价）613.2亿元，比1998年增长13.3%。农民人均纯收入3798元，比1998年增长4.2%。全市已初步建立起优质稻、优质玉米、蔬菜、糖蔗、木薯、速生丰产林、肉桂、水果、畜禽、水产等十大“三高”农业基地。全市“三高”农业基地累计，面积648万亩，其中种植业109万亩，林业524万亩，渔业12.2万亩，综合经营基地2.7万亩。农业现代化建设、山区综合开发、农业龙头企业蓬勃发展。



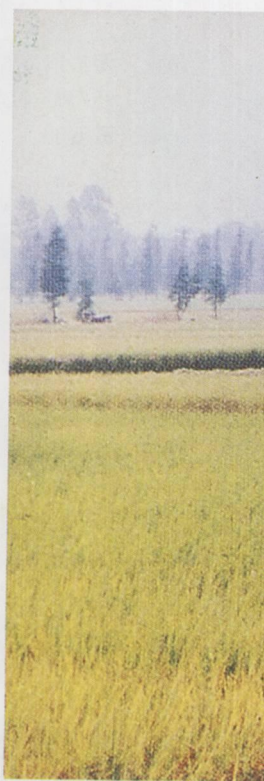
省委常委、副省长欧广源（左五）在市委书记陈均伦、市委常委、副市长黄平方的陪同下视察肇庆市“三高”农业基地。

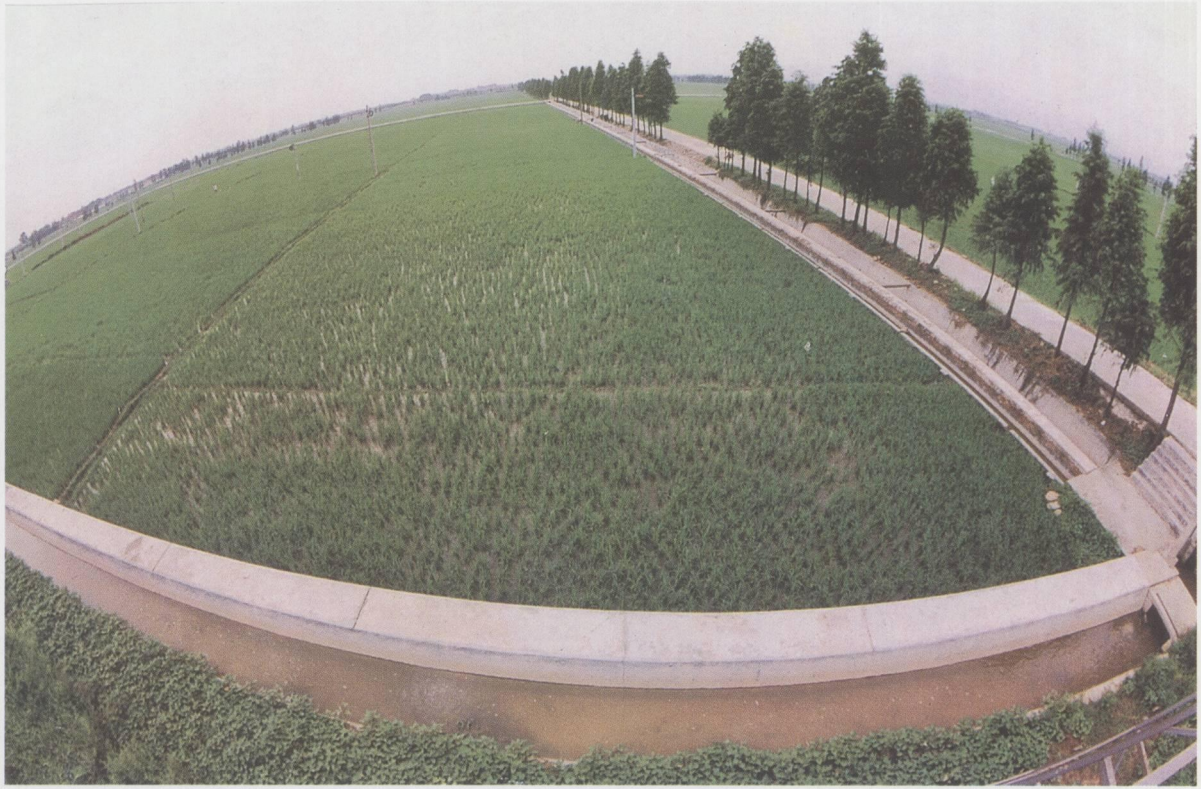


速生丰产林基地



优质水果基地





肇庆市农业现代化示范区鼎湖万亩标准农田



农业现代化示范区