

中国语言资源  
保护工程

黄晓东 著

# 浦江 浙江方言资源典藏



五更 茄菜

两公婆 芦粟

嬉丝 朝日葵

食肯酒 蚰蟥



ZHEJIANG UNIVERSITY PRESS

浙江大学出版社

### 图书在版编目(CIP)数据

浙江方言资源典藏. 浦江 / 黄晓东著. —杭州:  
浙江大学出版社, 2019. 1  
ISBN 978-7-308-18917-0

I. ①浙… II. ①黄… III. ①吴语—浦江县  
IV. ①H173

中国版本图书馆 CIP 数据核字(2019)第 011282 号

## 浙江方言资源典藏·浦江

黄晓东 著

---

策 划	张 琛 包灵灵
丛书主持	包灵灵
责任编辑	包灵灵
文字编辑	胡建素
责任校对	吴水燕
封面设计	周 灵
出版发行	浙江大学出版社 (杭州市天目山路 148 号 邮政编码 310007) (网址: <a href="http://www.zjupress.com">http://www.zjupress.com</a> )
排 版	杭州朝曦图文设计有限公司
印 刷	浙江省邮电印刷股份有限公司
开 本	710mm×1000mm 1/16
印 张	11.25
插 页	4
字 数	145 千
版 次	2019 年 1 月第 1 版 2019 年 1 月第 1 次印刷
书 号	ISBN 978-7-308-18917-0
定 价	48.00 元

---

版权所有 翻印必究 印装差错 负责调换

浙江大学出版社市场运营中心联系方式:0571-88925591; <http://zjdxcs.tmall.com>

## “浙江方言资源典藏”丛书组委会

主 任:成岳冲

执行主任:陈根芳 韩 平

成 员:王振斌 王建华 袁亚春

## “浙江方言资源典藏”丛书编委会

主 任:李 斌

主 编:王洪钟 黄晓东 叶 晗 孙宜志

委 员:(按姓氏拼音排序)

蔡 嵘 丁 薇 黄晓东 雷艳萍 刘力坚

施 俊 孙宜志 王洪钟 王文胜 肖 萍

徐 波 徐丽丽 徐 越 叶 晗 张 薇

赵翠阳



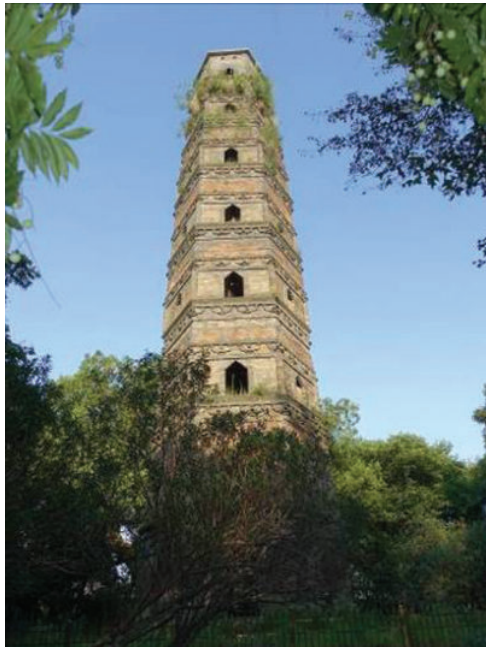
浦江县仙华山之图一,2014年,黄晓东摄



浦江县仙华山之图二,2016年,黄晓东摄



浦江县塔山公园,2016年,黄晓东摄



浦江县龙德寺塔,2016年,黄晓东摄



浦江县城老街,2018年,张薇摄



婺剧爱好者之图一,2016年,黄晓东摄



婺剧爱好者之图二,2016年,黄晓东摄



书法之图一,2014年,黄晓东摄



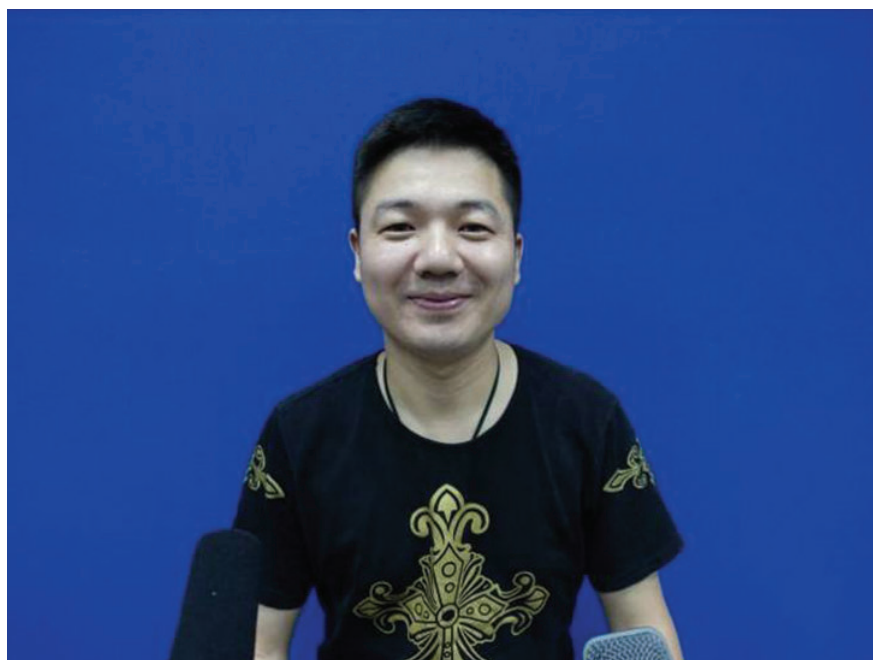
书法之图二,2014年,黄晓东摄



老男发音人应平先生,2016年,黄晓东摄



老女发音人张灵仙女士,2016年,黄晓东摄



青男发音人洪建松先生,2016年,黄晓东摄



青女发音人张婷婷女士,2016年,黄晓东摄



口头文化发音人楼桂元女士,2016年,黄晓东摄



纸笔记录现场,2016年,张薇摄



口头文化摄录现场,2016年,黄晓东摄

# 序

浙江省的方言资源具有丰富性、濒危性和未开发性的特点，急需开展大规模的全面深入的调查研究。几十年来，浙江省方言研究人才辈出，然而很多专家都在省外工作。浙江方言的调查研究一直缺乏总体规划和集体行动，故而除了一些个人自发的研究以外，很少有成系列的调查报告和研究成果，与一些兄弟省（区、市）相比，反而远远落在了后面，这不能不说是一件十分遗憾的事。

近年来，随着语保工程的深入开展，浙江方言调查迎来了一个高潮。在浙江省教育厅、浙江省语言文字工作委员会办公室统一有力的领导下，在全省方言专业工作者的共同努力下，浙江省的语保工作开展得有声有色，成绩斐然，很多方面都走在了全国的前列。如省财政的配套支持、《浙江语保》杂志的出版、“浙江乡音”平台的建设、人才队伍的（汇聚）整合等方面，在全国来看都是具有创新性或领先性的。仅拿人才队伍来说，经过这几年的持续培养锻炼，一大批年轻的方言工作者迅速成长。2018年年底，浙江省语言学会方言研究会成立时，会员人数已达到60多人，可以说目前是浙江省历史上方言研究力量最为强盛的时期。

这次“浙江方言资源典藏”丛书的编写出版，就是浙江省语保工程成果的一次大展示。全省88个方言调查点，一点一本，每本包含概况、语音、词汇、语法、话语、口头文化，体系已相当完备，同时还配有许多生动的图片和高质量的音像语料，显示出该丛书与时俱进的

一面。尽管篇幅还稍显单薄,话语材料也没有全部转写成音标,但各个方言调查点(其中包括许多从未报道过的方言调查点)的基本面貌已经呈现出来了,这对于今后更加详细深入的研究来说,无疑奠定了一个很好的基础。特别值得一提的是,“浙江方言资源典藏”丛书是全国首个以省为单位编写出版的语言资源成果。

我最近提出了浙江方言工作的四大任务:队伍建设、调查研究、保护传承、开发应用。这四个方面的有的处于起步阶段,有的尚处于基本空白的状态,可谓任重道远。方言及其文化的濒危和快速消亡无疑是令人痛心的,而这也是时代给我们方言工作者提出的一项不可推卸的课题。从调查研究的角度,可以说我们赶上了一个大有作为的历史机遇。只要抓住机遇,脚踏实地去干,我们一定能够共同书写出一部浙江方言文化的鸿篇巨制,为后人留下一笔丰厚的非物质文化遗产。在此,我也预祝浙江省的方言工作者能够继续推出更多更好的研究成果。

是为序。

中国语言资源保护研究中心主任 曹志耘

2018年12月

# 前 言

“浙江方言资源典藏”丛书是“中国语言资源保护工程·浙江汉语方言调查”项目的成果汇编,是集体工作的结晶。

## 一、项目目标

“中国语言资源保护工程”是教育部、国家语言文字工作委员会2015年启动的以语言资源调查、保存、展示和开发利用等为核心的国家工程。首席专家为中国语言资源保护研究中心主任曹志耘教授。“中国语言资源保护工程·浙江汉语方言调查”项目负责人为浙江省教育厅语管处副处长、省语委办副主任李斌。“中国语言资源保护工程·浙江汉语方言调查”项目设77个方言调查点,浙江省在此基础上另增了11个方言调查点。本项目有如下目标:(1)记录以市、县(市、区)为代表点的方言;(2)以音像手段保存各地的方言。本项目设置的调查点覆盖了浙江的主要方言:吴方言、闽方言、徽方言和畲话。历史上对浙江汉语方言进行比较全面的调查,主要有两次:一次是1964—1966年的调查,调查的成果后来结集成《浙江省语言志》(上、下);另一次是2002—2005年的调查,后来出版了《汉语方言地图集》,但是语料并未出版。这次是第三次,与前两次相比,这次调查不仅利用了音像等现代化手段,而且覆盖面更广,每个市、县(市、区)用统一的调查材料至少调查一个地点;调查材料更加详尽细致,包括语音、词汇、语法、话语、口头文化等方面。

## 二、编纂缘起

在中国语言资源保护研究中心和浙江省语言文字工作委员会的领导和推动下,“中国语言资源保护工程·浙江汉语方言调查”项目进展顺利。浙江语言资源保护工程团队一致认为,调查成果对一般读者来说有一定的可读性,对语言学界来说具有重要的学术价值。在征得中国语言资源保护研究中心的同意后,项目负责人李斌开始积极推动和筹划出版“浙江方言资源典藏”丛书,并得到了浙江语言资源保护工程团队各位专家的热烈响应。叶晗教授积极联系出版社,最终确定由浙江大学出版社出版。

## 三、语料来源

“浙江方言资源典藏”丛书所有语料均来自浙江语言资源保护工程团队的实地调查,调查手册为《中国语言资源调查手册·汉语方言》(商务印书馆 2015 年 7 月第 1 版),调查内容包括方言的概况、语音、词汇、语法、话语、口头文化,以及地方普通话。考虑到地方普通话语料的特殊性,本丛书未予以收录。我们除了将浙江语言资源保护工程团队所调查的材料进行进一步核对之外,还补充了一些材料。语音部分调查了老年男性(正文中简称为“老男”)以及青年男性(正文中简称为“青男”)的音系和 1000 个单字音;词汇部分以老年男性为发音人,调查了 1200 个词语;语法部分以老年男性为发音人,调查了 50 个语法例句;话语部分分别调查了老年男性、老年女性(正文中简称为“老女”)、青年男性、青年女性(正文中简称为“青女”)各 20 分钟的话题讲述,以及上述发音人之间的 20 分钟的对话;口头文化部分调查了摄录时间不少于 20 分钟的规定故事、其他故事、歌谣和自选条目。

## 四、丛书体例

1. 音系。按照方言学界惯例排列,声母按发音部位分行,按发音方法分列。韵母按四呼分列,按韵尾分行,同类型的韵母按主要元音开口度的大小分行。声调标调值。例字的白读音使用单下划线,文读音使用双下划线。零声母符号[ $\emptyset$ ]除用于音系外,实际标音一律省略;调值及送气符号“<sup>h</sup>”须上标。

2. 单字。按“果、假、遇、蟹、止、效、流、咸、深、山、臻、宕、江、曾、梗、通”十六摄排序,同摄先分开合口,再分一二三四等,摄、呼、等、韵相同再按“帮(非)、滂(敷)、並(奉)、明(微);端、透、定、泥(娘)、来,精、清、从、心、邪;知、彻、澄,庄、初、崇、生,章、昌、船、书、禅,日;见、溪、群、疑,晓、匣,影、云、以”三十六字母排序,摄、呼、等、韵、声相同再按中古“平、上、去、入”四声排序。

有文白异读则白读在前,文读在后,分别在音标后加注小字“白、文”;自由变读在音标后注小字“又”;口语不用,只用于书面语的注小字“读字”。

3. 词汇。词条按意义范畴分类,按实际发音注音。连读调只记实际调值,不标单字调。儿化、小称音只记实际读音,不标出本音。其他音变也只记实际读音,不标本音。

用字一般使用现行规范字,有本字可用者一律使用本字,本字不明者用方言同音字,同时在该字右上角用上标“<sup>≡</sup>”标明。既无本字又无同音字的用方框“□”表示。一律不使用训读字,尽量不使用俗字。合音字尽量使用已有现成字形的字,例如“𪛗、𪛘、𪛙”等;如方言无现成字形的合音字,用原形加“[ ]”表示。“並、𪛚、𪛛、𪛜、𪛝”等异体字或繁体字是音韵学、方言学中具有特殊含义的专用字,本丛书予以保留。

一个词条有多种说法时,按常用度由高到低排序,用单竖线“|”间隔;各种说法的性质不同时,音标后加注小字“旧、新、儿、多、少、土、雅”等;一个词条无对应说法时,注明“(无)”。

4. 语法、话语、口头文化一律只记实际读音;方言转写使用楷体字,普通话译文使用宋体字。

5. 单字、词汇、语法例句及其释例基本依据《中国语言资源调查手册·汉语方言》。

本丛书使用国际音标标音,各种音标符号形体繁复,浙江大学出版社的编辑团队克服困难,精心编校,尽心尽力,是特别需要表示感谢的。