

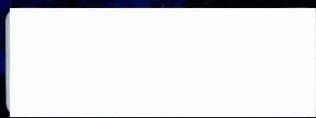
西方大师 原作高清解读

WESTERN MASTER OF
ORIGINAL HD
INTERPRETATION

超值全彩

白金版

随书赠送
音频解读



SCHIELE

席勒

CTS 湖南美术出版社
全国百佳图书出版单位

主编 徐好 罗彪

席勒

SCHIELE



西方大师
原作高清解读

Western Master of
Original HD Interpretation

主编——徐好 罗彪

图书在版编目 (CIP) 数据

西方大师原作高清解读. 席勒 / 徐好, 罗彪主编. —长沙:
湖南美术出版社, 2019.10
ISBN 978-7-5356-8599-5

I. ①西… II. ①徐… ②罗… III. ①油画技法IV. ①
J213

中国版本图书馆 CIP 数据核字 (2019) 第 070827 号

西方大师原作高清解读

Xifang Dashi Yuanzuo Gaoqing Jiedu

席勒

Xile

出版人：黄 啸

主 编：徐 好 罗 彪

编 著：贺晓慧 马永建

责任编辑：吴海恩

助理编辑：田筱晗

装帧设计：格局视觉  Gervision

责任校对：谭 卉

出版发行：湖南美术出版社（长沙市东二环一段 622 号）

印 刷：长沙新湘诚印刷有限公司（长沙市开福区伍家岭街道新码头 9 号）

开 本：710×1000 1/8

印 张：7

版 次：2019 年 10 月第 1 版

印 次：2019 年 10 月第 1 次印刷

书 号：ISBN 978-7-5356-8599-5

定 价：32.00 元

【版权所有，请勿翻版、转载】

邮购联系：0731-84787105 邮编：410016

网 址：<http://www.arts-press.com/>

电子邮箱：market@arts-press.com

如有倒装、破损、少页等印装质量问题，请与印刷厂

联系更换。联系电话：0731-84363767

席勒

SCHIELE



西方大师
原作高清解读

Western Master of
Original HD Interpretation

主编——徐好 罗彪

图书在版编目 (CIP) 数据

西方大师原作高清解读. 席勒 / 徐好, 罗彪主编. —长沙:
湖南美术出版社, 2019.10
ISBN 978-7-5356-8599-5

I. ①西… II. ①徐… ②罗… III. ①油画技法IV. ①
J213

中国版本图书馆 CIP 数据核字 (2019) 第 070827 号

西方大师原作高清解读

Xifang Dashi Yuanzuo Gaoqing Jiedu

席勒

Xile

出版人：黄 啸

主 编：徐 好 罗 彪

编 著：贺晓慧 马永建

责任编辑：吴海恩

助理编辑：田筱晗

装帧设计：格局视觉  Gervision

责任校对：谭 卉

出版发行：湖南美术出版社（长沙市东二环一段 622 号）

印 刷：长沙新湘诚印刷有限公司（长沙市开福区伍家岭街道新码头 9 号）

开 本：710×1000 1/8

印 张：7

版 次：2019 年 10 月第 1 版

印 次：2019 年 10 月第 1 次印刷

书 号：ISBN 978-7-5356-8599-5

定 价：32.00 元

【版权所有，请勿翻版、转载】

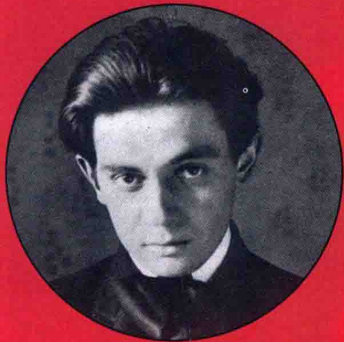
邮购联系：0731-84787105 邮编：410016

网 址：<http://www.arts-press.com/>

电子邮箱：market@arts-press.com

如有倒装、破损、少页等印装质量问题，请与印刷厂

联系更换。联系电话：0731-84363767



埃贡·席勒

Egon Schiele/1890—1918
奥地利表现主义画家

双子座，桀骜不驯，反抗成规，直觉敏锐，生命短暂。作品表现力强烈，**爱扭曲人物和肢体，爱营造痛苦、无助和不解，神经质的画面令人震撼。**内心澎湃，极富激情，变形夸张，独具特色。席勒一生画了100多幅自画像，多半是裸体，一生离经叛道惹事生非，被称为色情艺术家。生前臭名昭著不为世俗接受，死后被捧为**直逼心灵的伟大艺术家**，28岁因流感而病逝。

埃贡·席勒是一个叛逆而古怪的艺术天才，尽管人们通常将他归到表现主义流派中，然而他的艺术并没有随着艺术流派的更迭而被人遗忘，相反，他的作品放在今天来看仍然不失其新颖性。这一切恐怕与他极度敏感而且特立独行的性格有关——简单地说，就是“怪”——他从自己怪异的性格和心理感受出发，创造出了一系列夸张、扭曲而又富于装饰性的独特形象，表达了他内心的阴郁、焦虑以及对性的赤裸裸追求（他曾经一度被人们称为“色情画家”）等。

1890年6月12日，席勒出生于维也纳附近多瑙河畔的小城图伦，童年时他就表现出了绘画天赋。其父阿道夫是图伦火车站的站长，这份稳定的公务员工作可以为他的家人提供舒适的中产阶级生活。席勒的父亲以及他的姨夫兼教父齐哈采克（他15岁时父亲死于梅毒）都对他的绘画天赋感到不安，他们更希望他到政府部门任职。但席勒在小学和中学阶段只有绘画和体育表现突出，其他科目则一塌糊涂。他的性格孤僻，说话不切实际，遇事退缩而又容易偏激，不太容易招人喜欢。更令人惊异的是，他11岁的时候就对小妹妹格蒂表现出了异乎寻常的情感，这一举动曾令他的父亲感到非常不安。

尽管在生活中席勒不被人看好，但在艺术上他的“贵人”却一直不断地出现。早在克洛斯特纽堡读中学的时候，他的三位老师——画家斯特劳赫、卡雷尔以及艺术史学家波克尔博士都发现了他在绘画上的天分。在斯特劳赫的鼓励下，席勒在1906年秋天进入维也纳美术学院（如果希特勒在这一年也通过考试，就会成为席勒的同学），但是他很快就厌倦了当时学院呆板的教学方式，仅待了三年（这是取得基本学历的最短年限）就和一群同学离开了学院。

彼时的维也纳是摇摇欲坠的奥匈帝国的首都，悬殊的社会贫富差距使整个社会充斥着矛盾与动荡。一方面，这里的贵族与中产阶级以生活放纵而闻名（有很多穷人家的孩子为求温饱出卖自己的身体），他们陷入纸醉金迷的生活不能自拔；而另一方面，贫民窟的暴动与种族冲突频频发生。但这个浮华与充满矛盾的地方，也是现代学术蓬勃发展之处（比如日后成为心理学大师的弗洛伊德就住在这里）。

在视觉艺术方面，有一批前卫的建筑师、设计家与画家组成了奥地利视觉艺术学会，其中以维也纳分离派为主。分离派的创立者是大名鼎鼎的克利姆特，他是维也纳现代艺术家中的核心人物，也是席勒最大的“贵人”。1907年席勒与克利姆特结识后，不但在艺术风格上受到了他的影响，而且在事业上也得到了他的提携。他邀请当时名不见经传的青年席勒加入“维也纳工坊”（1904年分离派分裂后以克利姆特为首成立）、参加展览，以自己作品与席勒做交换，并成全了自己的模特沃利与席勒的一段感情（据说克利姆特的模特多得用不完）。除了克利姆特外，凡·高以及科柯施卡等表现主义画家的风格都对席勒产生了不同程度的影响。

1910年，席勒开始创作裸体人物形象，不到一年就形成了自己独特的风格，即以消瘦、病态的肤色与夸张的身体比例和姿态为特征，通常带有强烈的性暗示。与此同时，他放荡的生活方式和独特的艺术品位也频频给他带来麻烦。1911年他与沃利结识后，为躲开令他窒息的城市生活，二人来到他母亲的出生地克鲁兹。二人自由开放的生活方式使他们在这个小城里很快就受到众人的蔑视，日子变得十分不好过。两个人被迫迁往维也纳郊区的纽伦巴赫，却又因为召集流浪儿童做裸体模特而受到当地居民的控告。闻讯而来的警察在他的居所里发现了一百多张他们认为的“色情画”，并控告他诱奸一位未成年少女（后来控告被撤销），席勒险些因此入狱服刑（最后在狱中待了24天）。

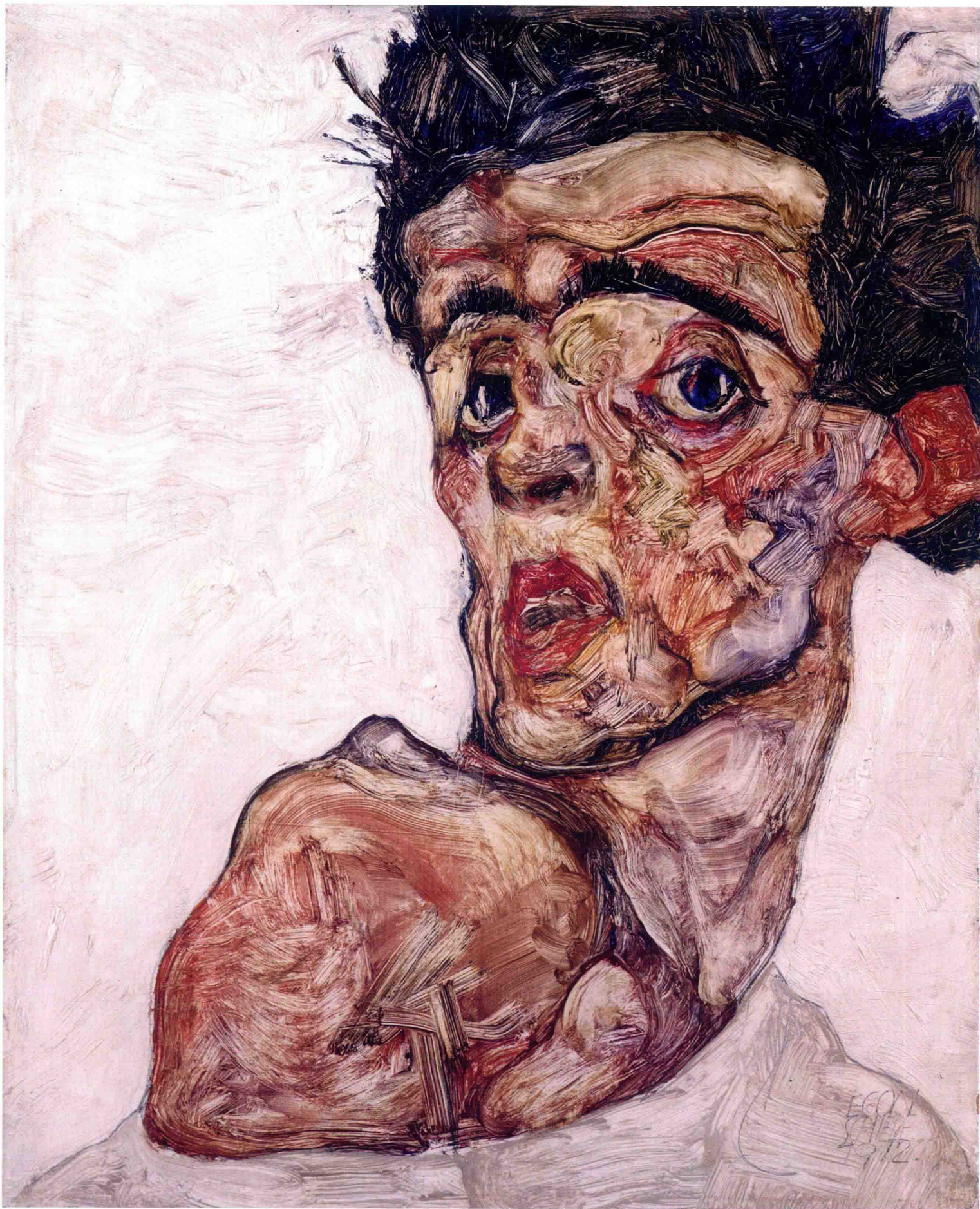
虽然1912年发生了纽伦巴赫事件，但席勒在这一年也应邀参加了在德国科隆举办的分离主义者联盟展，这是当时最大规模的现代艺术展览以及表现主义发展史上带有指向性意义的展览。此次展览后，除了肖像画和风景画，席勒开始更注重作品的象征主义特征，主题集中于性与死亡，作品呈现出一种戏剧性及对宗教带有亵渎性的意象。值得注意的是，他作品中的人物经常会摆出一种扭曲而极不自然的姿势，有些甚至是重复出现的，其姿态可能带有某种特定的内涵。

1915年，席勒与出身中产阶层的伊迪丝结婚，却仍然希望与沃利保持情人关系。但沃利愤然离开了他，至死也没有与之相见。结婚第四天，席勒（因爆发第一次世界大战）被征召入伍。不过由于身体患有疾病，加之他的字写得很漂亮，他被安排到一个战俘营当办事员。军队生活并未影响他的绘画创作。大约也在这个时期，他开始尝试表现母性和家庭的主题。1917年，他回到维也纳，开始专注于他的艺术事业。1918年秋季，夺去了欧洲2000多万人生命的西班牙流行性感在维也纳肆虐，怀有6个月身孕的伊迪丝于10月28日病死，28岁的席勒在三天后也继之而去。

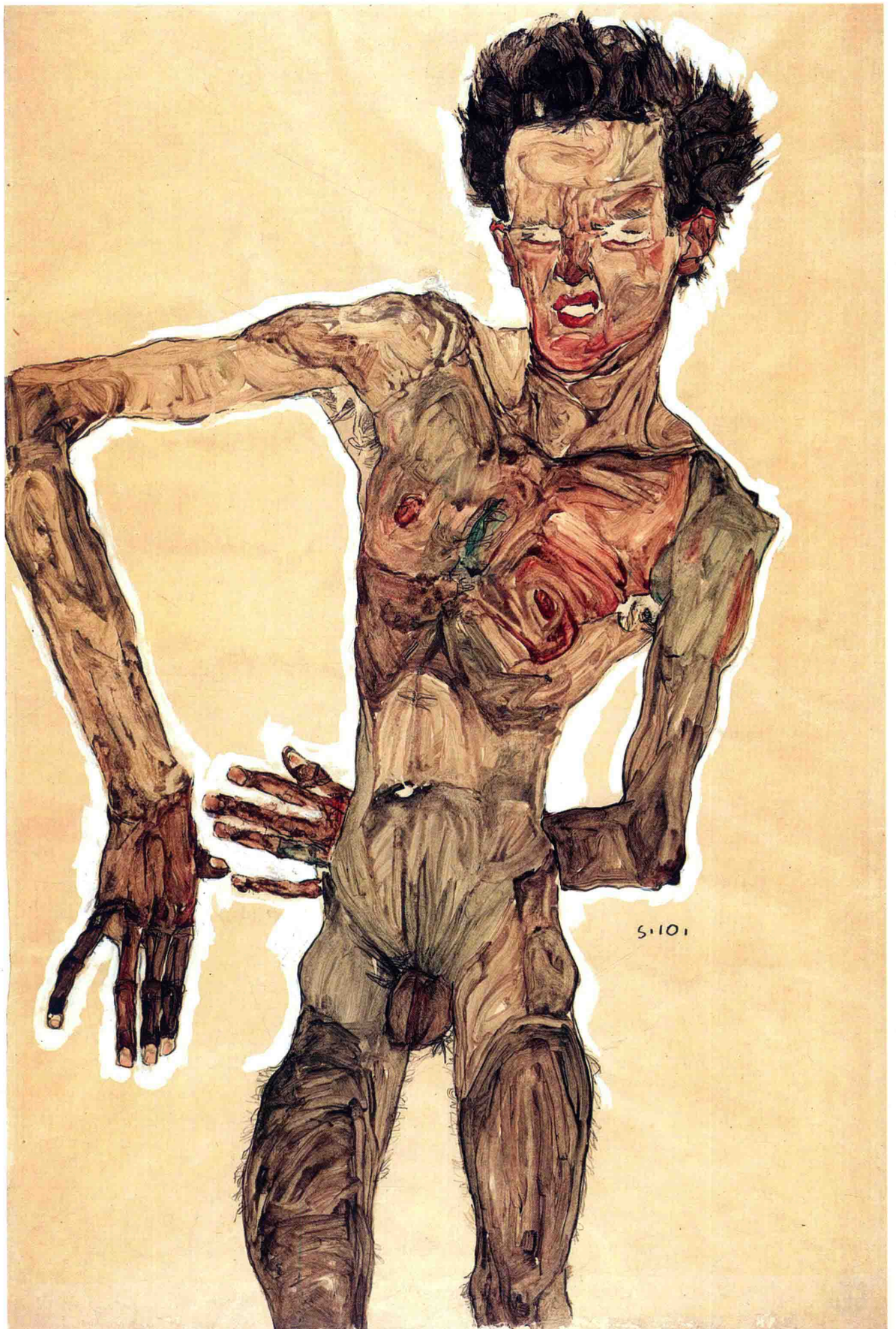
席勒在他短暂的艺术生涯中创造出了一种怪诞的、令人不安的而又带有色情意味的形象。有批评家认为席勒的绘画与维也纳现代文学有很多相似之处，即对死亡和腐朽带有强烈的执着，并对性抱有高度的好奇心，试图穿越人类的皮相进入灵魂的阴暗面。他将克利姆特笔下梦幻般的女性形象、情爱场面及装饰效果变成了痛苦而赤裸的梦魇。



自画像 1910年，纸、水彩，44 cm×30.5 cm，奥地利维也纳利奥波德博物馆藏



耸着裸露的肩的自画像 1912年，木板油彩，42cm×33cm，奥地利维也纳利奥波德博物馆藏



裸体自画像 1910年，纸、炭刷、铅笔、水粉，55.8cm×36.7cm，奥地利维也纳阿尔贝蒂娜博物馆藏



扫一扫，听音频

席勒的很多作品都表现出他**轻微神经质**的一面，充满欲望、敏感与痛苦。他以**各种极端的形式**展现出一个个粗犷而鲜活的灵魂——扭曲的、病态的、欲念缠身的。他那些**双眼凹陷、裸露出瘦削**的身体的自画像**尤具代表性**。



爱德华·科斯马克肖像 1910年，纸、黑色粉笔、水彩、水粉，43cm×30.5cm，奥地利维也纳阿尔贝蒂娜博物馆藏



出版商爱德华·卡斯麦肖像 1910年，布面油彩，100cm×100cm，奥地利国家美术馆（维也纳美景宫）藏

亚瑟·罗斯勒肖像 1910年，布面油彩，99.6cm×99.8cm，奥地利维也纳博物馆藏



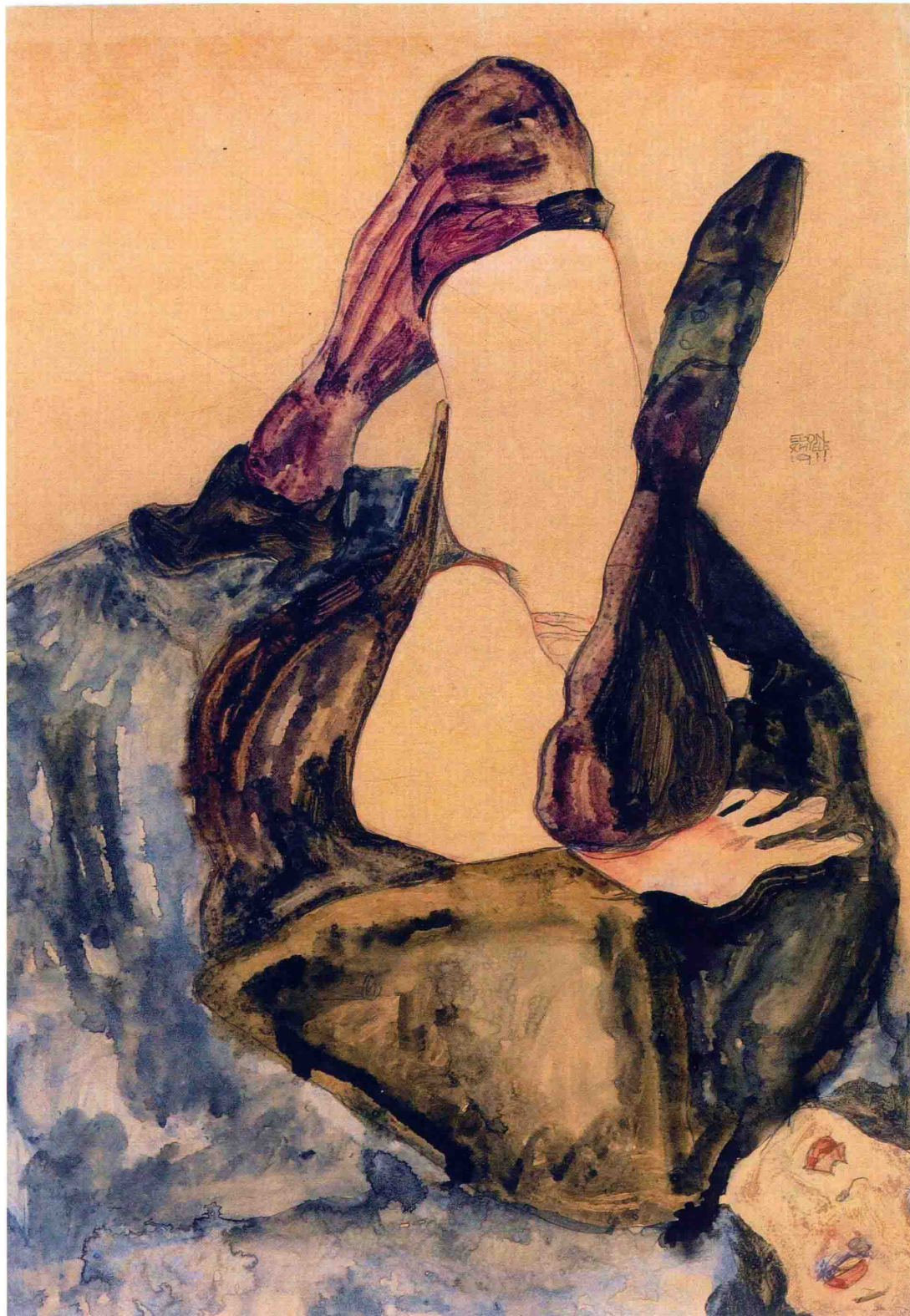
小男孩（皮克罗） 1911年，纸、铅笔、水彩，43.2cm×31.9cm，奥地利维也纳利奥波德博物馆藏



赫伯特雷纳肖像 1910年，布面油彩，100.3cm×99.8cm，奥地利国家美术馆（维也纳美景宫）藏



女孩 1911年，纸、铅笔、水彩，41cm×32cm，奥地利维也纳阿尔贝蒂娜博物馆藏



穿着紫色丝袜抬起腿的女人 1911年，纸、铅笔、不透明水彩，45.1cm×31.7cm，奥地利维也纳纳尔奥波德博物馆藏

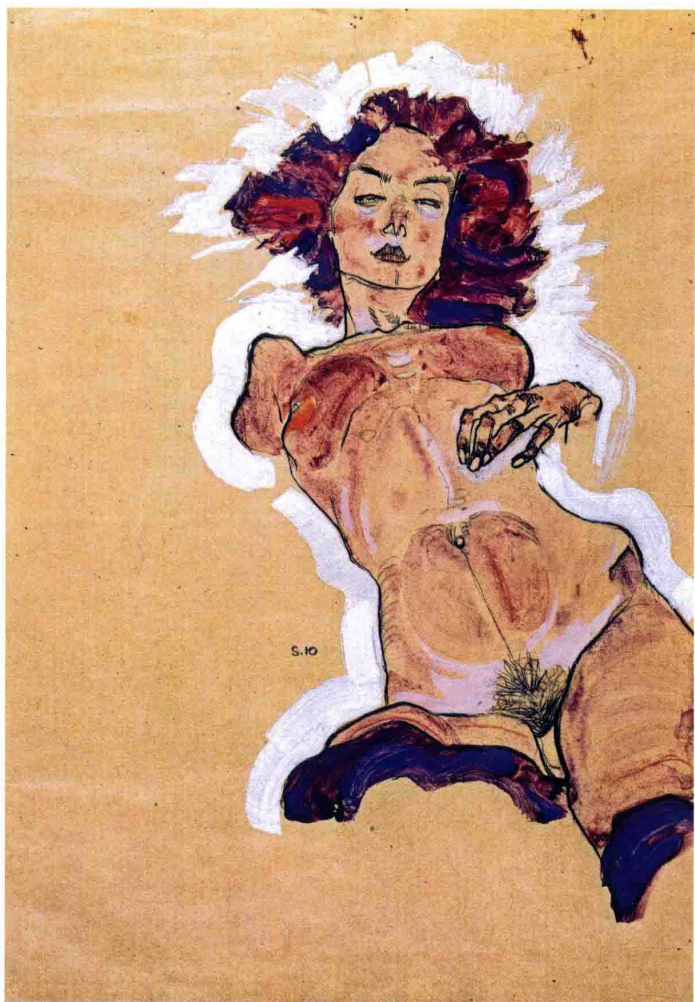


扫一扫，听音频

席勒在1911年创作的这幅《穿着紫色丝袜抬起腿的女人》中尝试使用了**水彩**的技巧，和他其他作品相比，画面具有一些特别的**梦幻气息**。

画面中的年轻女孩弯曲着双腿，似乎沉迷在自己的梦境里。她的双腿饱满，富有年轻的活力，脸庞带着精致的妆容，却带有一丝憔悴和苍白，与腿部形成了鲜明的对比。**蓝色的背景**和女孩**紫色的丝袜、黑色的高跟鞋**，让画面多了一丝沉重。

席勒早期的作品总是弥漫着一种**沉闷的忧郁情绪**。席勒常常试图以阴郁的色彩表达他所看到的深深的颓废气氛。在女子衣服厚厚的笔触和深沉的色彩的包围下，席勒的模式超越了单纯的说明性，使这幅作品成为一幅**强有力的表现主义肖像**。



倚靠的裸女 1910年，纸、铅笔、黑色粉笔、刷子、水彩和水粉，44cm×30.5cm，奥地利维也纳阿尔贝蒂娜博物馆藏

裸妇 1910年，纸、黑炭笔、不透明水彩，44.4 cm×31 cm，奥地利维也纳利奥波德博物馆藏