

养心斋名家画谱

# 写意草虫快速入门

赵治平

丛书主编

陆

迅

著

信心倍增  
精心打造

研习者步入绘画殿堂  
全程手把手专业辅导

# 写意草虫快速入门

江苏凤凰美术出版社（全国百佳图书出版单位）

赵治平 ◎ 丛书主编 陆迅 ◎ 著

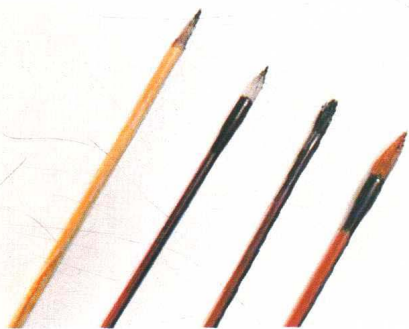
## ※ 草虫简述

中国画发展到现代画种已分三类，人物、山水、花鸟（而花鸟细分又有草虫、水簇、走兽等）。早在1500年前的南朝诗人沈约有诗写到“园林响咆兽，近树聒鸣虫”，他这里说的“鸣虫”是指蝉。唐代诗人郑谷也有“晚带鸣虫急，寒藏宿鹭愁”的诗句。故草虫历来是我国诗人、画家咏之画之的对象和题材，且名家辈出，如唐代徐熙、黄鉴，宋代赵昌，元代钱舜举，明代孙隆、王乾，清末的居廉、居巢以及近现代齐白石、王雪涛、潘君诺。从以上名家的画风来看，宋、元多以工笔见长，明、清以小写意见长，现代又有齐白石、潘然大写意草虫的开创，使草虫画面目各具、每有所变，在艺术上取得不断地发展。

本册简要快捷地介绍了七八种草虫写意入门画法（草虫的结构、写生、步骤和各种姿态），以及部分以草虫为主的小品创作步骤和小品画供大家参考学习，共同提高。

总之，创作一幅形神兼备生机盎然的草虫作品并非易事，其物虽微，结构俱全，稍有疏忽形态即全无，还须平时深入生活多观察、多写生、多练习，这样才能有所收获。

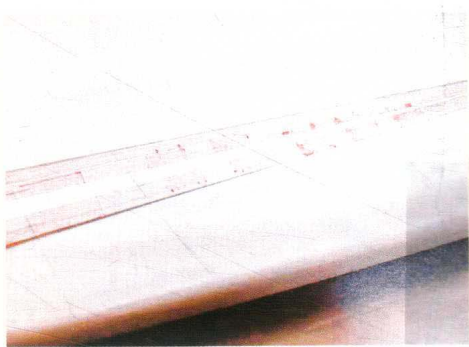
## ※ 绘画工具介绍



**毛笔：**中国画的毛笔一般有狼毫、羊毫和兼毫。其各有特点，狼毫勾线挺而有力，羊毫则勾线圆润和笔中含水量多，能拉较长的线条，兼毫由二者之中建议初学画草虫者，用狼毫和兼毫。



**墨汁：**在没有瓶装墨汁之前，画中国画一般都用墨锭研墨，墨锭有松烟和油烟，但作画一般用油烟墨。现在大多数都用瓶装墨汁，如“一得阁”“云头艳”“曹功”等。



**宣纸：**宣纸一般分生宣、熟宣、半生熟宣，生宣渗水性强，对运笔要求有一定的速度，熟宣一般不渗化，适用于工笔画，半生熟宣比生宣好掌控，建议初学者可用半生熟宣。



**颜料：**中国画颜料有水色（植物）和矿物质颜料。植物颜料有花青、藤黄、胭脂等，矿物质颜料有石青、朱砂等。



《蝻与丝瓜》

## 目 录

草虫简述.....	1	纺织娘的写意画法步骤.....	18
绘画工具介绍.....	1	写意纺织娘的各种姿态.....	19
蝻的写生和结构.....	2	写意蚱蜢的各种姿态.....	20
写意蝻的画法步骤.....	3	蝴蝶的结构和写生.....	21
写意蝻的各种姿态.....	4	写意蝴蝶类画法步骤.....	22
蝉的写生和结构.....	5	写意蝴蝶的各种姿态.....	23
蝉的写意画步骤.....	6	蟋蟀和油葫芦的写生和结构.....	25
写意蝉的各种姿态.....	7	蟋蟀和油葫芦的写意画法步骤.....	26
蜻蜓的写生和结构.....	9	蟋蟀和油葫芦的各种姿态.....	27
写意蜻蜓的画法与步骤.....	10	其他草虫的画法.....	28
写意蜻蜓的各种姿态.....	11	创作示范一 《海棠蜜蜂》.....	30
螳螂的写生和结构.....	13	创作示范二 《蟋蟀野菊花》.....	33
写意螳螂的画法与步骤.....	14	创作示范三 《杨柳飞蝉》.....	35
写意螳螂的各种姿态.....	15	作品欣赏.....	37
纺织娘和蚱蜢的写生和结构.....	17		

# 写意草虫快速入门

江苏凤凰美术出版社（全国百佳图书出版单位）

赵治平 ◎ 丛书主编 陆 迅 ◎ 著

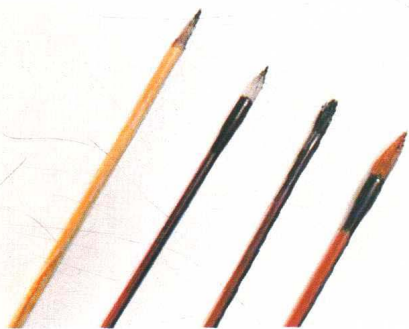
## ※ 草虫简述

中国画发展到现代画种已分三类，人物、山水、花鸟（而花鸟细分又有草虫、水簇、走兽等）。早在 1500 年前的南朝诗人沈约有诗写到“园林响咆兽，近树聒鸣虫”，他这里说的“鸣虫”是指蝉。唐代诗人郑谷也有“晚带鸣虫急，寒藏宿鹭愁”的诗句。故草虫历来是我国诗人、画家咏之画之的对象和题材，且名家辈出，如唐代徐熙、黄鉴，宋代赵昌，元代钱舜举，明代孙隆、王乾，清末的居廉、居巢以及近现代齐白石、王雪涛、潘君诺。从以上名家的画风来看，宋、元多以工笔见长，明、清以小写意见长，现代又有齐白石、潘然大写意草虫的开创，使草虫画面目各具、每有所变，在艺术上取得不断地发展。

本册简要快捷地介绍了七八种草虫写意入门画法（草虫的结构、写生、步骤和各种姿态），以及部分以草虫为主的小品创作步骤和小品画供大家参考学习，共同提高。

总之，创作一幅形神兼备生机盎然的草虫作品并非易事，其物虽微，结构俱全，稍有疏忽形态即全无，还须平时深入生活多观察、多写生、多练习，这样才能有所收获。

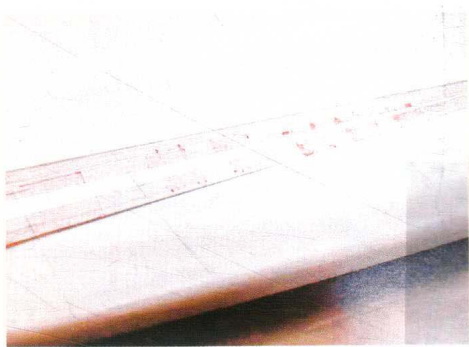
## ※ 绘画工具介绍



**毛笔：**中国画的毛笔一般有狼毫、羊毫和兼毫。其各有特点，狼毫勾线挺而有力，羊毫则勾线圆润和笔中含水量多，能拉较长的线条，兼毫由二者之中建议初学画草虫者，用狼毫和兼毫。



**墨汁：**在没有瓶装墨汁之前，画中国画一般都用墨锭研墨，墨锭有松烟和油烟，但作画一般用油烟墨。现在大多数都用瓶装墨汁，如“一得阁”“云头艳”“曹功”等。



**宣纸：**宣纸一般分生宣、熟宣、半生熟宣，生宣渗水性强，对运笔要求有一定的速度，熟宣一般不渗化，适用于工笔画，半生熟宣比生宣好掌控，建议初学者可用半生熟宣。

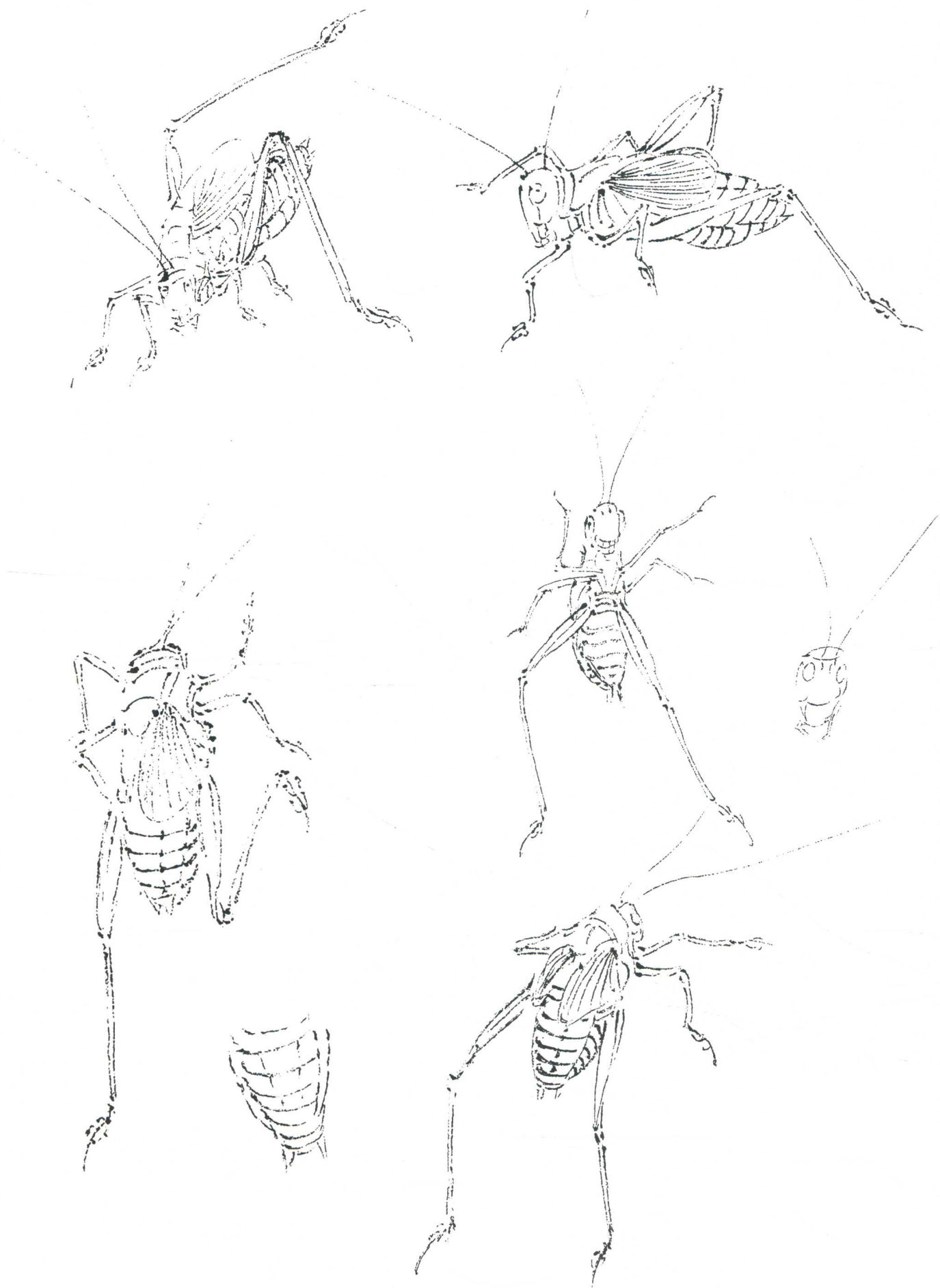


**颜料：**中国画颜料有水色（植物）和矿物质颜料。植物颜料有花青、藤黄、胭脂等，矿物质颜料有石青、朱砂等。

## ※ 蝈蝈的写生和结构

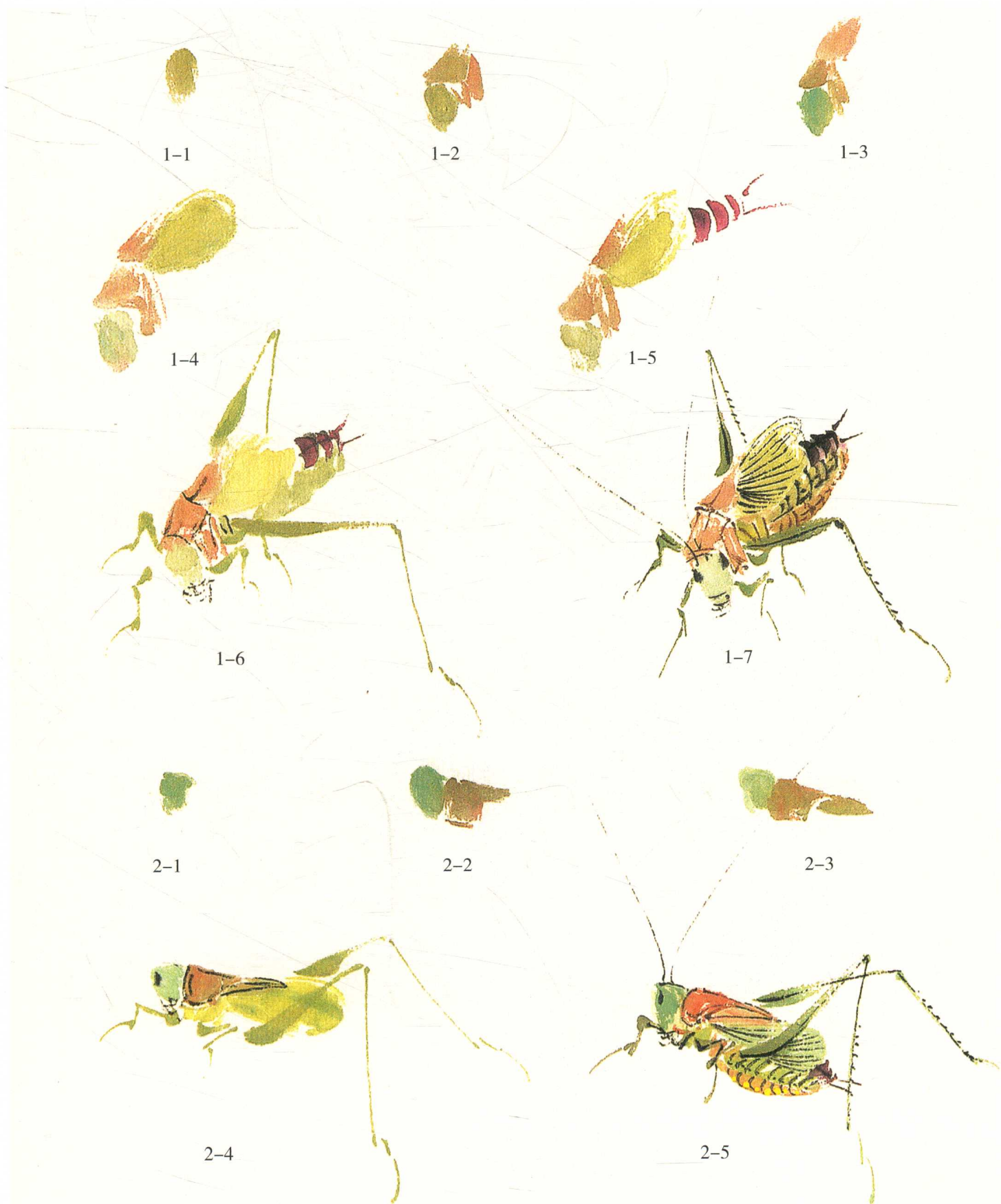
蝈蝈：俗称叫蝈蝈，螽斯科。

体长 3.5~4cm，体色通常为草绿色或者绿褐色，前胸背板宽大，马鞍形，前翅短小，不超过腹端，有短尾须。在我国多分布于华北地区，常居于农田、草地等处。



## ※ 写意蝈蝈的画法步骤

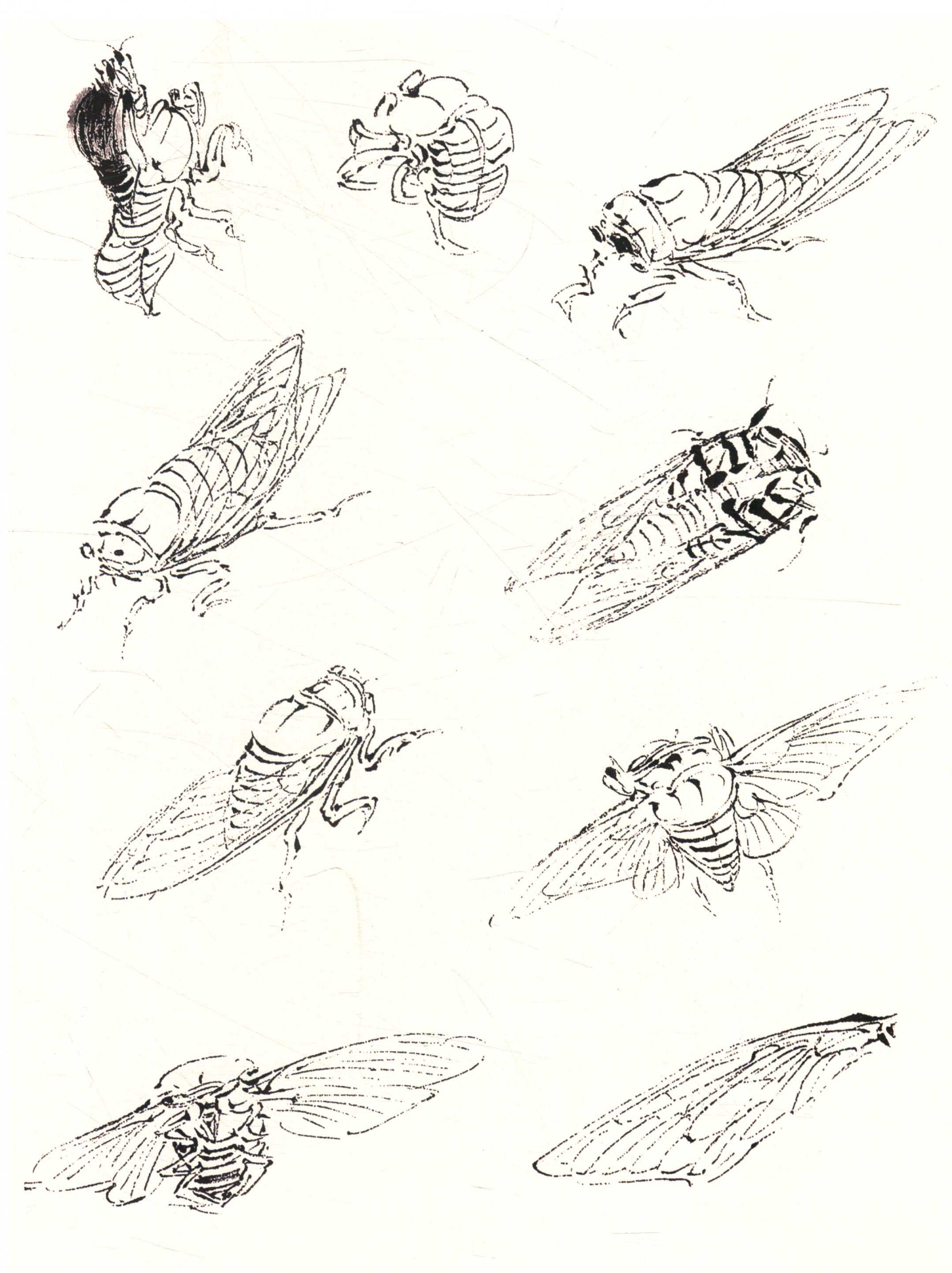
1. 头：用汁绿略带赭色侧锋画头。
- 2、3. 胸背板：用赭色侧锋点前背板。
4. 翅：用淡汁绿于后胸背板下部和后部画短翅，注意翅不要画的太长。
5. 腹背：用赭色调胭脂画，略带弧线一笔挨一笔画出腹部和尾须，再用墨线勾腹部节纹。
6. 足：用汁绿色画足，前足、中足外撇压低前身，后足撑地抬高后身，后足置于后收紧。
7. 腹：先用黄绿色一笔挨一笔画腹衣，再蘸墨线勾腹节与上连接，再用浓墨点眼，由头额向外画触须。





## ※ 蝉的写生和结构

体黑色，颈短，头灰黄有密生短毛，腹部黑、橙黄色各半，翅透明，翅脉清晰。六肢，前肢大部分黑色，中后肢黑黄相间，夏秋时鸣嘶于树上。



## ※ 蝉的写意画步骤

1. 用浓墨画阔宽的头部前缘，再画两边突出的复眼。
2. 用弧形和放射状的墨点画出背板及刻纹。
3. 用细线勾勒翅形，根据蝉的方向左右翅角略加相叠，待八成干后用淡墨醒翅外缘及颈腹，显出翅的透明感。
4. 用浓墨画出头额部短细触角。
5. 最后用浓墨添画足，前足粗壮有力。



1-1



1-2



1-3



1-4



1-5



2-1



2-2



2-3





## ※ 蜻蜓的写生和结构

蜻蜓目昆虫是一类较原始的有翅动物，包括蜻蜓、豆娘等。世界各地都有分布，尤其以热带地区品种最多。

成虫多为中型及大型 1.5~2cm，体壁坚硬，色彩艳丽，头大且转动灵活，复眼发达占头的大部，触角短，口器咀嚼式，前胸小，中后胸合成的翅胸透明呈网状，多横脉，有翅痣和翅结，足细长形，雄虫腹部二三节有次生交配器。



## ※ 写意蜻蜓的画法与步骤

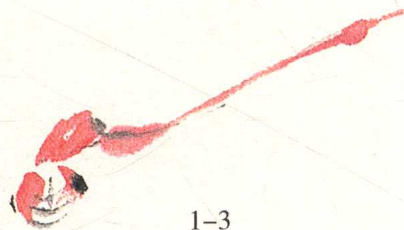
1. 头：先用朱磬加曙红画出一对大复眼，注意要画出其透明感，再用淡墨线画出眼际，点出眼暗部后画出口器。
2. 胸：蘸深红色画出背板。
3. 腹：用深红色画腹于后胸起笔，收尾部略重，腹节合交若即若离，腹部细长。前部椭圆，近末端处略粗后细如球棒。
4. 翅：先用极淡朱红色画出翅形，翅近根部宽，要画出透明感。
5. 最后整修，用碎笔深红点胸背和腹节，淡墨勾出翅缘、翅脉，用深红加墨画出足（六足）耐节长。



1-1



1-2



1-3



1-4



1-5



2-1



2-2



2-3

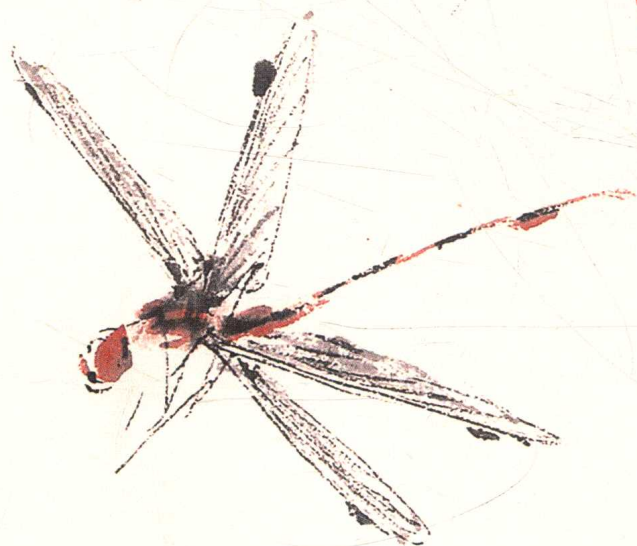
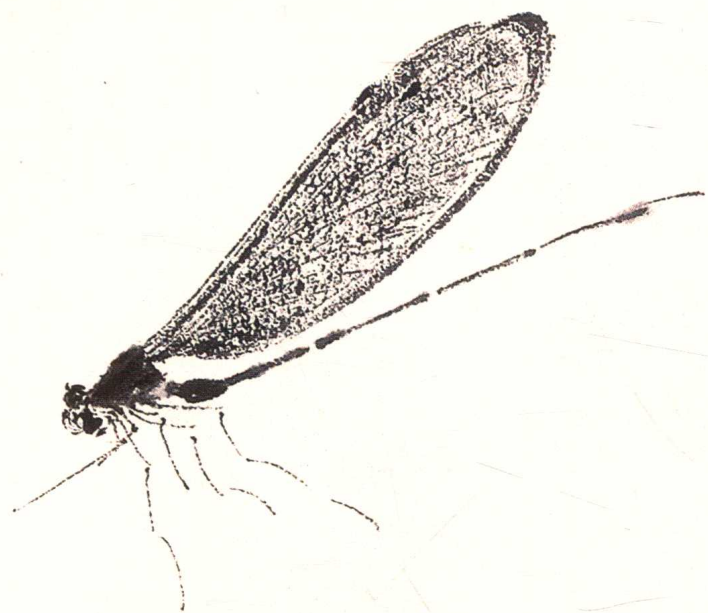


2-4



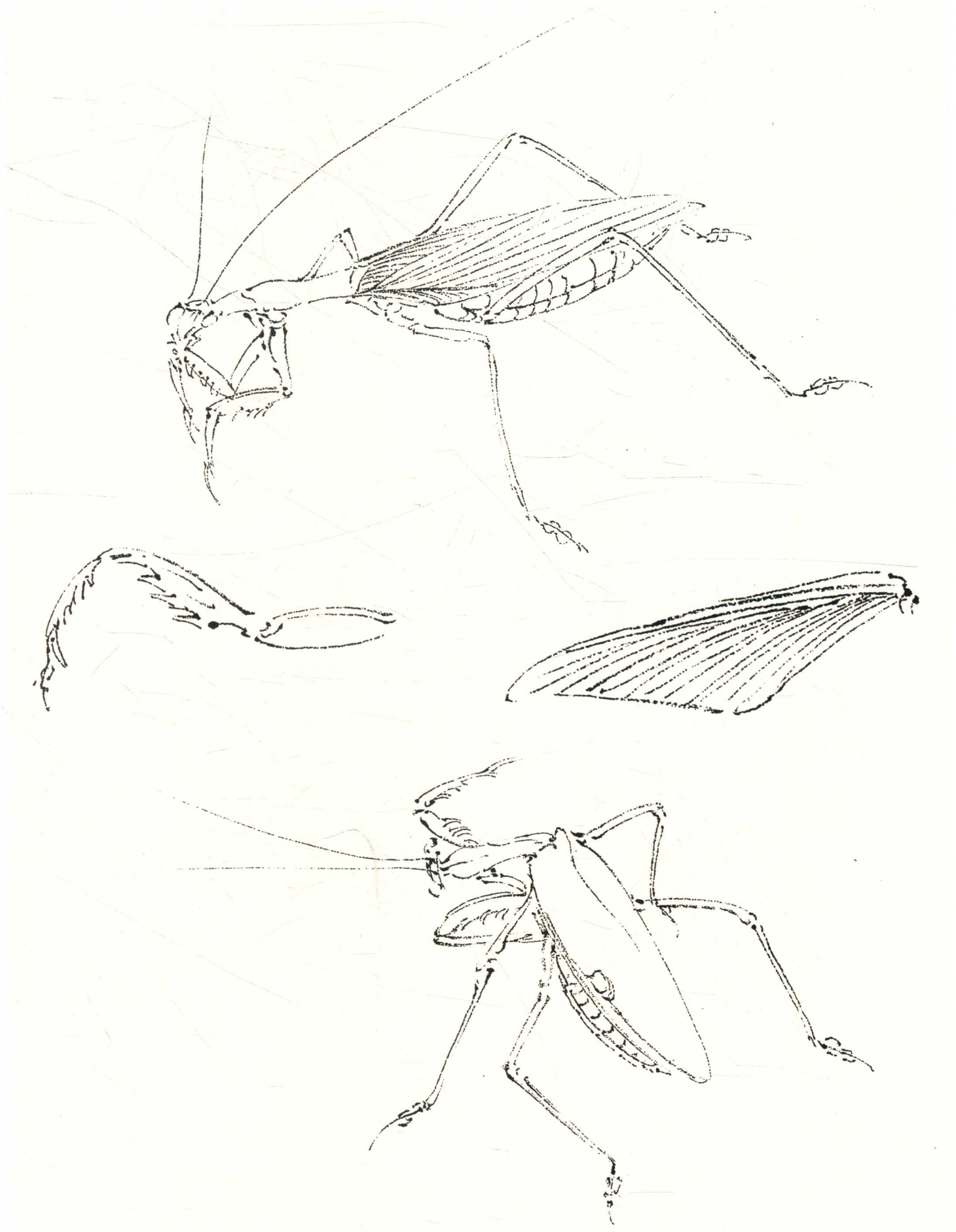
2-5





## ※ 螳螂的写生和结构

螳螂在我国各地广布，尤以热带地区种类最为丰富。成虫体长，多为绿色也有褐色或具花斑。头大，呈三角形，且会动，复眼一对，触角细而长，口器咀嚼式。上颚强劲有力，前胸扁长，前足捕足式基节很长，胫节呈镰刀状；有倒钩小刺用于捕足猎物，能飞行。



## ※ 写意螳螂的画法与步骤

1. 用绿色画出头部，呈三角状。
2. 绿色画出前胸再画出后胸。两笔结构成菱形，两者似断似连这决定了这螳螂的姿态。
3. 用绿色画出翅。
4. 用深绿色画出六足。前足如执斧，粗而大。再画出中足、后足。
5. 用深绿勾出前足的镰刀状，用淡赭石画出腹，腹应鼓起。最后画出触角和点眼，注意头、眼呈三角形。

