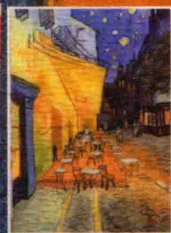
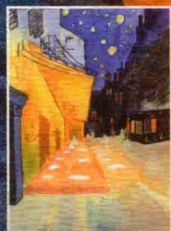




WATERCOLOR PAINTING
水彩时光·致敬大师
用水彩临摹世界名画

丫丫鱼 著/绘



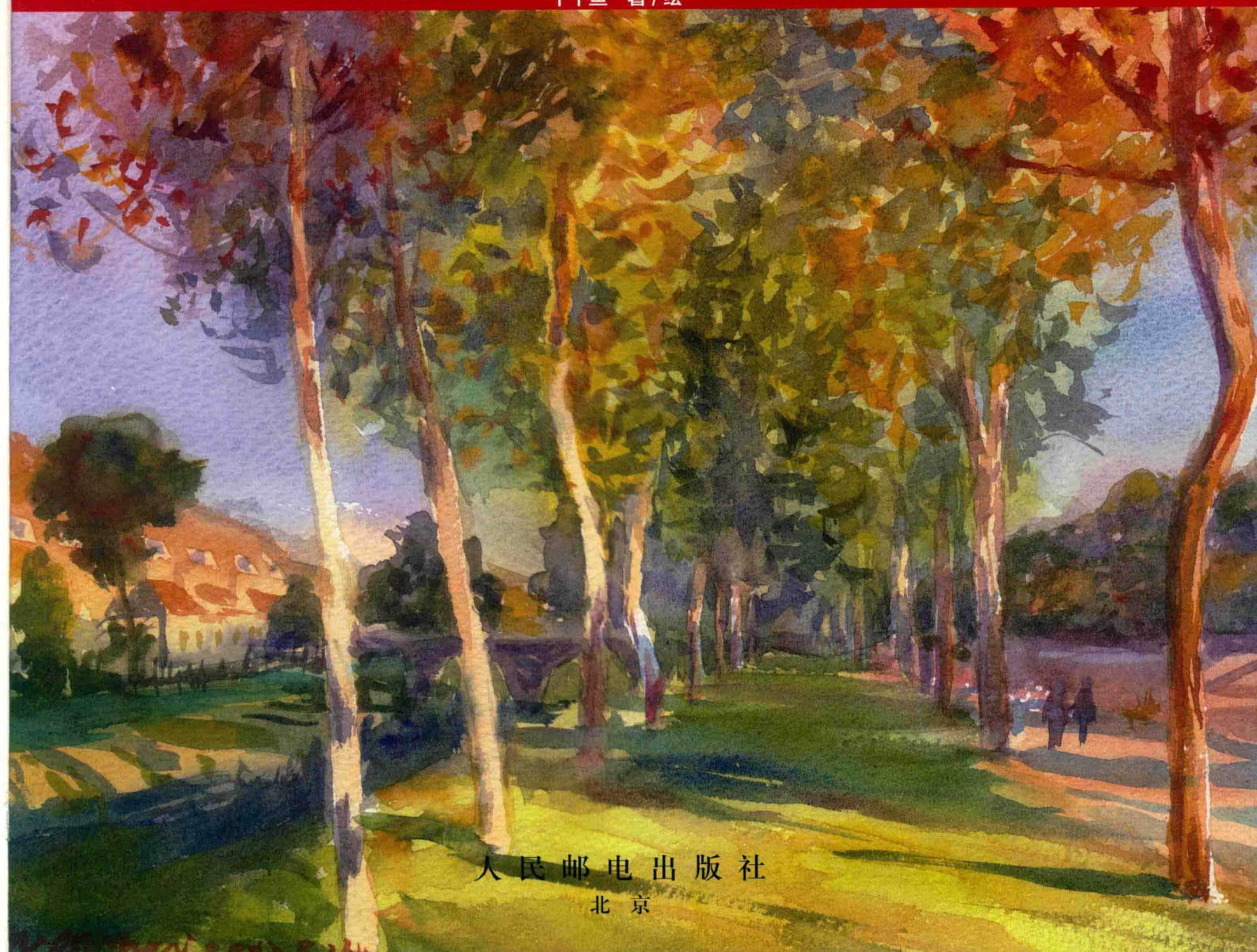
 中国工信出版集团

 人民邮电出版社
POSTS & TELECOM PRESS

水彩时光·致敬大师 用水彩临摹世界名画

马伟

丫丫鱼 著/绘



人民邮电出版社
北京

图书在版编目(CIP)数据

水彩时光·致敬大师：用水彩临摹世界名画 / 丫丫鱼著、绘. — 北京：人民邮电出版社，2019.10
ISBN 978-7-115-51818-7

I. ①水… II. ①丫… III. ①水彩画—绘画技法
IV. ①J215

中国版本图书馆CIP数据核字(2019)第180172号

内 容 提 要

欣赏大师的画作，学习大师的笔法，体会大师的心境，可能是每一位学画之人都曾经经历的事情。如今丫丫鱼老师让读者有机会用水彩临摹这些名画，近距离感受名家名作的魅力。

本书共分3章。第1章是基础篇，包括常用工具和美术基础知识的介绍。第2章是临摹篇，作者将大师的经典画作用水彩的形式进行临摹，包括凡·高、莫奈、西斯莱、塞尚的10幅经典作品；无论是《星夜》《向日葵》，还是《日出·印象》《静物和窗帘》，读者都可以跟随作者的细致讲解用水彩临摹出来，同时还能通过“作者说”部分了解作者在临摹时的心中所想。第3章是赏析篇，希望读者能够通过欣赏临摹示范与创作感悟对自己的独立创作有所启示。

本书适合水彩画爱好者及热衷于欣赏世界名画的读者阅读参考。

-
- ◆ 著 / 绘 丫丫鱼
责任编辑 董雪南
责任印制 陈 犇
 - ◆ 人民邮电出版社出版发行 北京市丰台区成寿寺路11号
邮编 100164 电子邮件 315@ptpress.com.cn
网址 <http://www.ptpress.com.cn>
北京富诚彩色印刷有限公司印刷
 - ◆ 开本：787×1092 1/12
印张：14 2019年10月第1版
字数：268千字 2019年10月北京第1次印刷

定价：98.00元

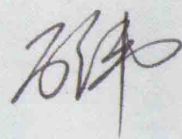
读者服务热线：(010)81055296 印装质量热线：(010)81055316

反盗版热线：(010)81055315

广告经营许可证：京东工商广登字20170147号

前言

要想真正了解一个画画的人，不仅要知道他的经历，还要看他的画并临摹他的作品。我感觉与画家最高级的交流莫过于临摹。每次临摹都是一种深层次的交谈，我都能感受到跨越时空超脱于现实的美。这种美有的来自于光线和空间，有的来自于神韵和质感，被凝固的瞬间有无法传达的美，仿佛心灵经历了一次洗礼。我爱上了这种“旅行”，或许自由地跨越地域和时空才是人生最自由、最美好的时光。此生遇见画画真好！

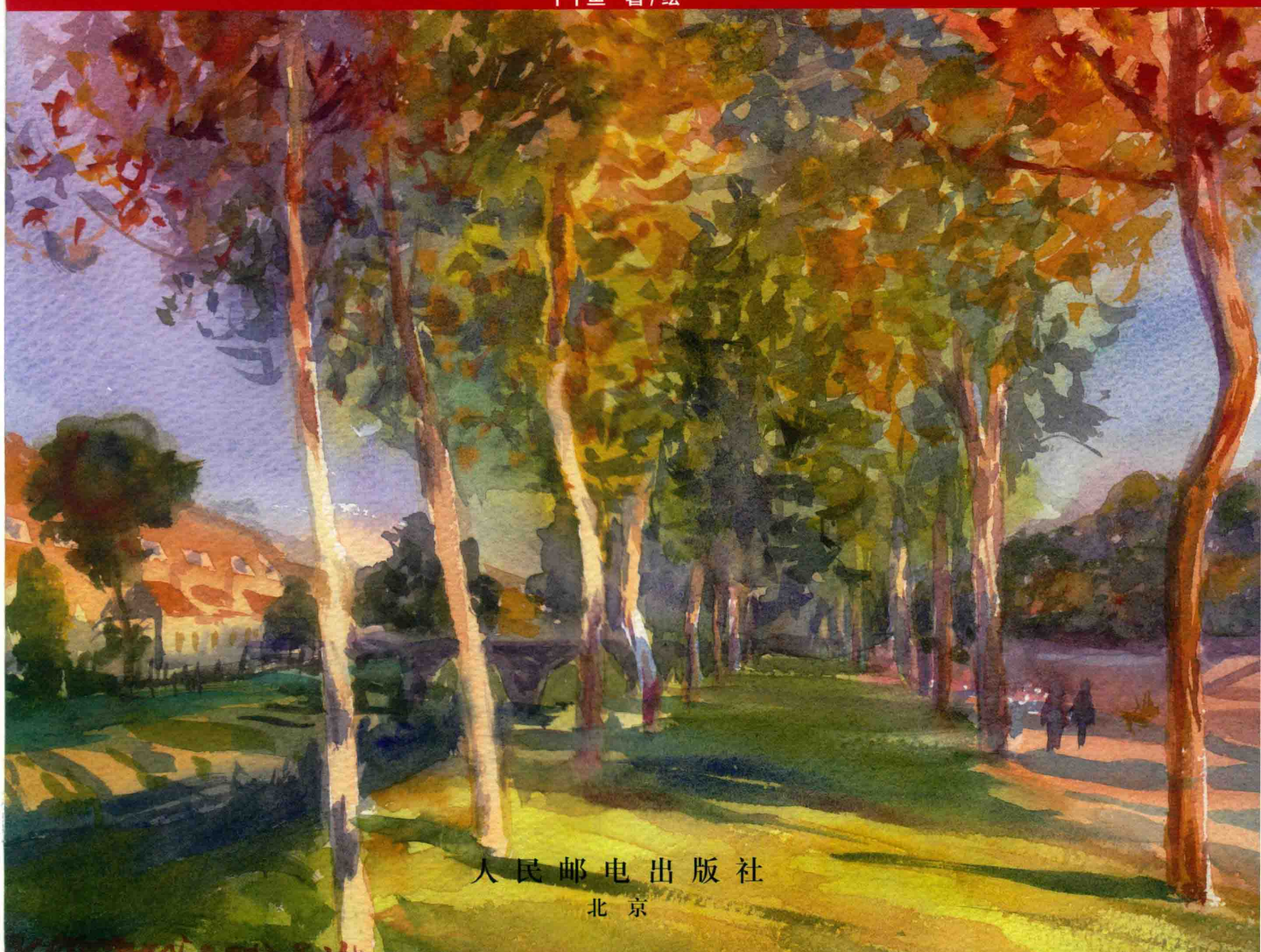


我缓缓地睁开双眼，理解了自然并爱上了它。
——克劳德·莫奈

水彩时光·致敬大师 用水彩临摹世界名画

马伟

丫丫鱼 著/绘



人民邮电出版社
北京

图书在版编目(CIP)数据

水彩时光·致敬大师：用水彩临摹世界名画 / 丫丫鱼著、绘. — 北京：人民邮电出版社，2019.10
ISBN 978-7-115-51818-7

I. ①水… II. ①丫… III. ①水彩画—绘画技法
IV. ①J215

中国版本图书馆CIP数据核字(2019)第180172号

内 容 提 要

欣赏大师的画作，学习大师的笔法，体会大师的心境，可能是每一位学画之人都曾经经历的事情。如今丫丫鱼老师让读者有机会用水彩临摹这些名画，近距离感受名家名作的魅力。

本书共分3章。第1章是基础篇，包括常用工具和美术基础知识的介绍。第2章是临摹篇，作者将大师的经典画作用水彩的形式进行临摹，包括凡·高、莫奈、西斯莱、塞尚的10幅经典作品；无论是《星夜》《向日葵》，还是《日出·印象》《静物和窗帘》，读者都可以跟随作者的细致讲解用水彩临摹出来，同时还能通过“作者说”部分了解作者在临摹时的心中所想。第3章是赏析篇，希望读者能够通过欣赏临摹示范与创作感悟对自己的独立创作有所启示。

本书适合水彩画爱好者及热衷于欣赏世界名画的读者阅读参考。

-
- ◆ 著 / 绘 丫丫鱼
责任编辑 董雪南
责任印制 陈 犇
 - ◆ 人民邮电出版社出版发行 北京市丰台区成寿寺路11号
邮编 100164 电子邮件 315@ptpress.com.cn
网址 <http://www.ptpress.com.cn>
北京富诚彩色印刷有限公司印刷
 - ◆ 开本：787×1092 1/12
印张：14 2019年10月第1版
字数：268千字 2019年10月北京第1次印刷

定价：98.00元

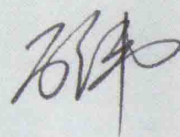
读者服务热线：(010)81055296 印装质量热线：(010)81055316

反盗版热线：(010)81055315

广告经营许可证：京东工商广登字20170147号

前言

要想真正了解一个画画的人，不仅要知道他的经历，还要看他的画并临摹他的作品。我感觉与画家最高级的交流莫过于临摹。每次临摹都是一种深层次的交谈，我都能感受到跨越时空超脱于现实的美。这种美有的来自于光线和空间，有的来自于神韵和质感，被凝固的瞬间有无法传达的美，仿佛心灵经历了一次洗礼。我爱上了这种“旅行”，或许自由地跨越地域和时空才是人生最自由、最美好的时光。此生遇见画画真好！



我缓缓地睁开双眼，理解了自然并爱上了它。
——克劳德·莫奈

本书使用说明

本案例临摹的作品名称。

此步骤中运用的技巧或知识点的讲解和提示。

临摹顺序的步骤概括，后面会针对此步骤展开详细的图示和文字讲解。

此步骤的完成图，后面会展开此图的详细绘制步骤和文字讲解。



被放大的细节部分的名称。

放大细节部分的图片展示。通过细节放大图可以更清楚地看到临摹过程中的细节变化。

放大细节的图片绘制要点或技法讲解。

起到分割一页中不同讲解内容的分割线。

本书使用说明

临摹顺序中的起稿部分。

线稿完成图展示图片，配有文字讲解，指出线稿绘制的知识要点。

线稿绘制主要步骤图。

知识要点补充说明文字。

临摹顺序中的步骤名称。

主要绘制区域的说明文字。

用卷曲的线条在纸上起稿

每个景物的位置、比例、占画面的多少，都要保持与原作一致。

起稿的姿勢

用筆握持起稿的姿勢持筆，方便画出舒展的長線條。大幅作畫起稿時，多採用這種方式。

起稿 (草圖)

鋪底色

給畫面鋪上第一層底色

這幅畫的重點在於鋪底色。一個是暖黃色的，一個是偏藍色的。暖黃和冷藍相克的黃色藍色先鋪好。之後鋪藍色的藍色，藍色可以偏暖黃色的，所以先畫黃色再畫藍色。千萬不要違反這個順序。

使用的顏色

在紙面上塗抹顏色，顏色要淡，根據高調，對原作畫面完整進行取舍，根據畫面進行。

用大色塊區分出畫面的各個部分，顏色含水量要大

繪製時，保持畫面濕潤，要讓大面積的顏色在紙面上相互融合，邊緣模糊。鋪完底色，等待紙面干燥後，再進行細節的繪製。

18

19

临摹步骤的文字讲解，配合图片阐述绘制要点。

临摹过程中使用的颜色。需要注意的是，这里的颜色有的使用的是纯色，有的使用的是调和过后的颜色。

详细绘制步骤图展示。

绘制步骤中的完成图展示。



第1章 基础篇
8



第2章 临摹篇
13
临摹凡·高《星夜》
14



临摹凡·高《向日葵》
28



临摹莫奈《一束向日葵》
84



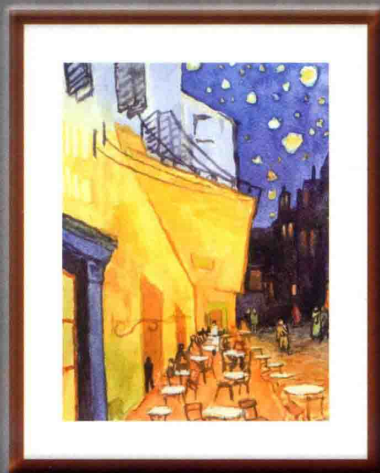
临摹莫奈《夏末的干草垛》
98



临摹莫奈《日本桥》
112



临摹凡·高《麦田里的丝柏树》
42



临摹凡·高《夜间咖啡馆》
56



临摹莫奈《日出·印象》
72



临摹西斯莱《布吉瓦尔的塞纳河》
126

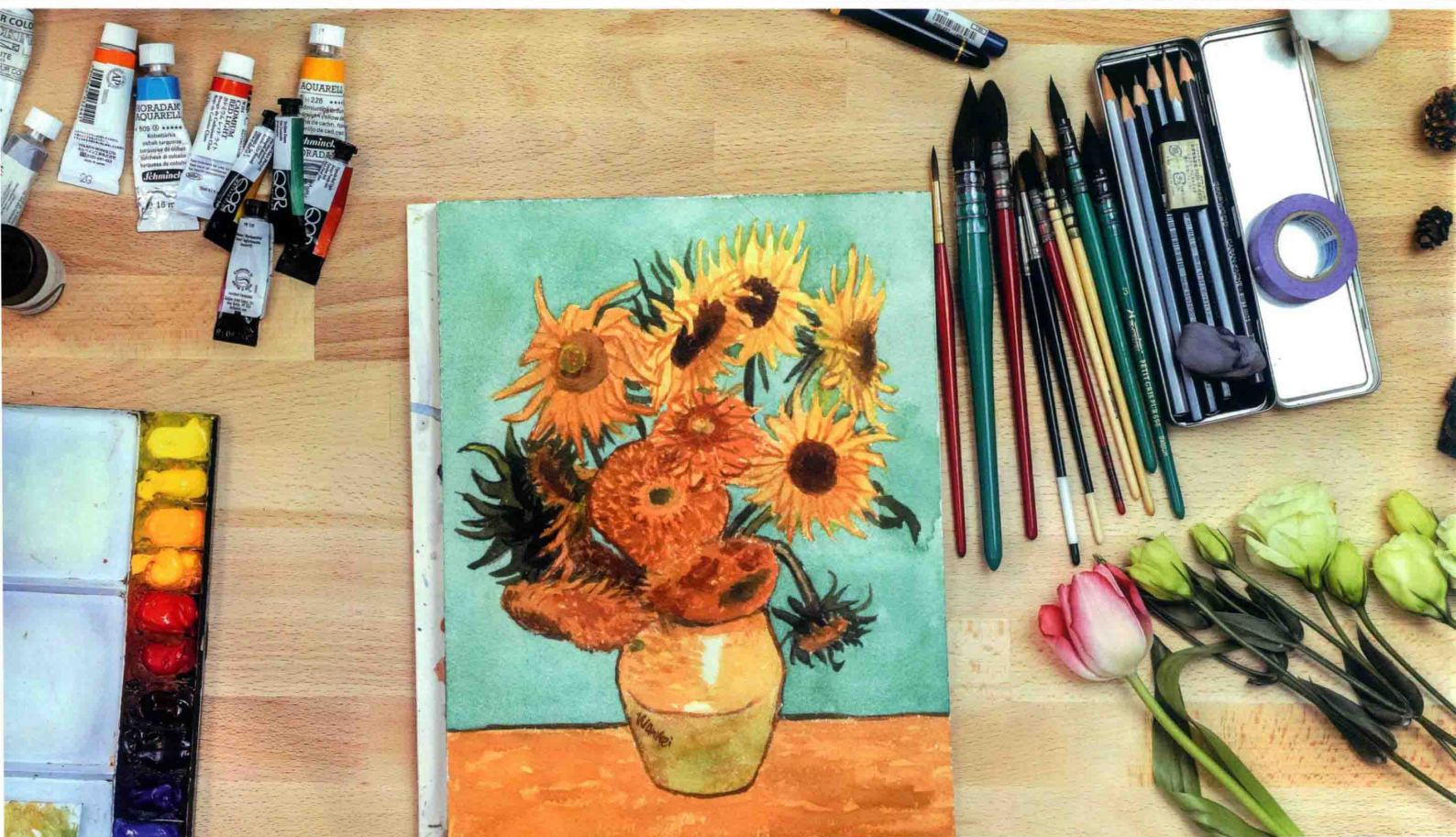


临摹塞尚《静物和窗帘》
142



第3章 赏析篇
160

第1章 基础篇



1

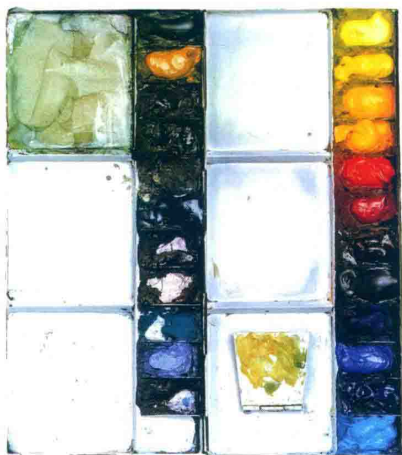
临摹时常用的工具

纸、颜料、笔、其他工具



在所有的绘画工具里,我认为最重要的就是纸。市面上那么多选择,只有一一试用,才能挑选到合适自己的纸。画风景时一般要选择粗纹或者中粗的水彩纸,棉浆纸较细腻,木浆纸则会产生水彩特有的水痕;画人物时要选择中粗或者细纹的水彩纸当然不同品牌的纸质地和使用效果也会不同。这本书里的作品主要使用了阿诗的中粗水彩纸,不用裱纸,特别方便。

左边斑马纹的本子是手工装订的水彩本。你也可以挑选合适的水彩纸,自己定制封面,做出专属的水彩本。带着这样的本子出门写生,再好不过了。由于没有四面封胶,需要配合一个帮忙固定的结实的夹子来使用。



最常见的水彩颜料有固体水彩和管装水彩。

固体水彩通常有半块水彩、全块水彩之分。固体水彩使用方便,易于携带,适合室外写生,而且这种颜料的保存期也比较长。

管装水彩的颜色属性与固体水彩相当,更适合室内作画。因颜料本身的胶质易与颜料分离,所以不易长期保存。





市面上水彩画笔的种类非常多，常见的有貂毛、松鼠毛和高级人造纤维三种材质。貂毛水彩笔的弹性很好，相对来说控水会容易一些。松鼠毛水彩笔弹性稍弱，但吸水能力很强，很适合大面积晕染。

各个品牌厂商生产的笔，型号和尺寸也不尽相同，但大部分厂商笔的型号之间的大小差别并不大。选购水彩笔时最好大小搭配穿插进行，2支或3支笔完全够用，一般来说，小号的画笔用来小面积作画或刻画细节，大号的画笔用来大面积铺色和晕染。

达芬奇 428 貂毛水彩笔的 0 号笔是我非常喜欢的一支笔，使用它绘画时基本上不需要中途换笔。

你可以为你的画笔配一个笔袋。我一直随身携带绘画工具，走到哪里画到哪里，就像旅行一样，随时记录生活中有趣的发现和美好的事物。一个大小合适的笔袋可以装下你所需的所有画笔并能保护画笔在携带过程中不被损坏。



除了水彩纸、颜料和画笔，绘画过程中还需要一些其他的辅助工具。



卡达 HB 铅笔，笔芯软硬适中，颜色不深不浅，很适合绘制线稿和勾线。

辉柏嘉可塑橡皮，可以根据需要捏成所需的形状，无论是处理细节还是大面积的减淡线稿都很适用。



辉柏嘉笔洗，橡胶材质可折叠，无论是随身携带还是外出写生都很方便。

一块吸水性较好的擦笔布，不仅可以用来吸附笔上多余的水分，控制笔的含水量，还可以清理调色盘。家里不用的旧棉质 T 恤也可以剪成擦笔布来用。

北方的天气一般会很干燥，准备一个可以喷出均匀水雾的小喷壶，可以让颜料保持湿润。在使用湿画法时也可以用来提前喷湿纸面，使颜料能更好地扩散。



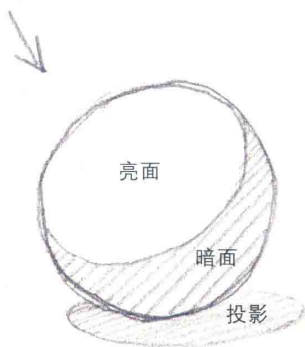
NICKER 白颜料。不透明的白颜料在水彩中使用率极高，无论留白还是提亮高光都很实用。

2

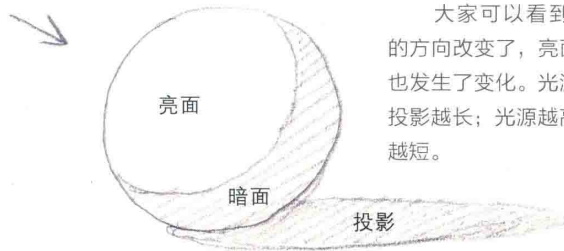
临摹中的美术基础知识

明暗关系、透视关系、色卡

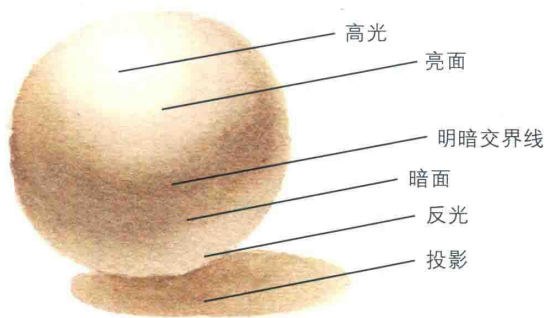
我们常说，画水彩从素描开始。在画画之前，首先了解一下素描知识是有必要的。我们可以从最简单的球体开始了解素描。



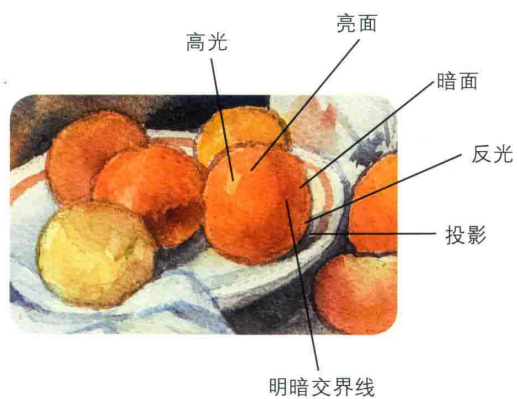
一般情况下，球体整体可以被看成两个面——亮面和暗面。既然有亮面和暗面，背对光的地方就会有投影。所以在绘画里会有三个要素。



大家可以看到这幅图中光源的方向改变了，亮面、暗面、投影也发生了变化。光源越低，产生的投影越长；光源越高，产生的投影越短。



左侧展示了用水彩绘制的球体上标注的高光、亮面、明暗交界线、暗面、反光及投影的位置。右侧这幅图展示了在临摹过程中光影知识的实际运用。



高光：物体最亮的地方。

亮面：受光的面。

明暗交界线：亮面和暗面交界的区域（这个区域相对较暗）。

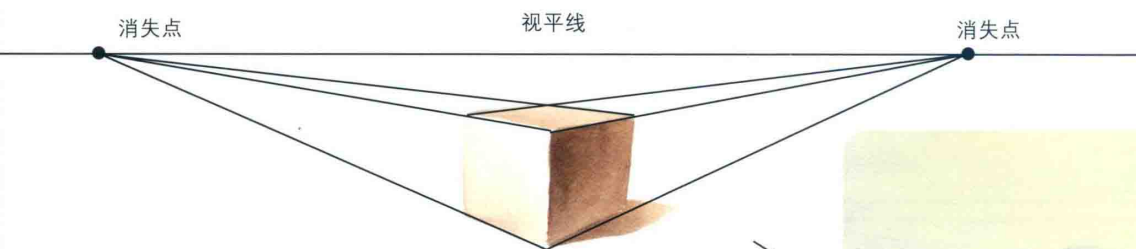
暗面：背光的面。

反光：漫反射到物体上的光。

投影：光照射物体投射到其他物体或承载物上的影子。

在绘制静物时，我会先仔细观察物体，然后确定光线的方向。在绘制草稿时大致标出明暗关系，例如，用铅笔轻轻圈出高光的位置并标出明暗交界线，这些有助于你在上色时把握颜色的深浅变化。绘画就是一个不断观察和不断练习的过程。

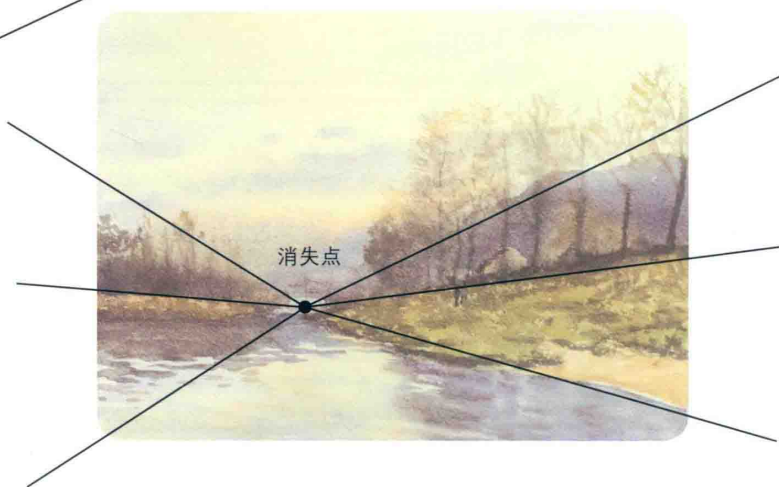
通常我们观察到的东西是有透视关系的, 无论是静物还是风景, 因此掌握基本的透视原理是非常重要的。



我们可以从正方体开始来简单了解一下透视。从上图中可以看到正方体的右侧面向远处消失于一点, 同样它的左侧面向远处消失于一点, 这就是我们常说的透视里的“消失点”。

仔细观察便会发现, 正方体离消失点近的一条垂直线比正对画面的一条垂直线短, 所以物体离画面越近就越大, 离画面越远就越小, 这就是透视里的“近大远小”关系。

从右侧的风景画里, 我们可以到水面越向远处越窄, 树木越向远处越矮小, 它们也最终向远处消失于一点。



对于经常使用的颜料, 我会做一张色卡, 并标记每一种颜色的名称。

给自己使用的颜料制作一张色卡是非常有必要的, 因为眼睛看到的颜色块的颜色和该色块画出来的颜色有很多是不同的, 制作色卡不仅方便自己在画画时选择需要的颜色, 还可以帮助你了解该品牌颜色的名称、色号、系列、透明度和日晒牢度等级等信息。将来购买替换颜料时, 这些都将是很有用的参考信息。

第2章 临摹篇

