



國家出版基金項目  
NATIONAL PUBLISHING FOUNDATION

# 民國教育史料叢刊

975

高等教育  
高等教育史



大象出版社

李景文 馬小泉 主編

全國公私立專科學校概況

全國公私立專科以上學校一覽表

二十四年度全國專科以上學校新生

考試狀況

全國專科以上學校最近實況

三年來浙江高等教育概況

廈門大學演講集（第一集）

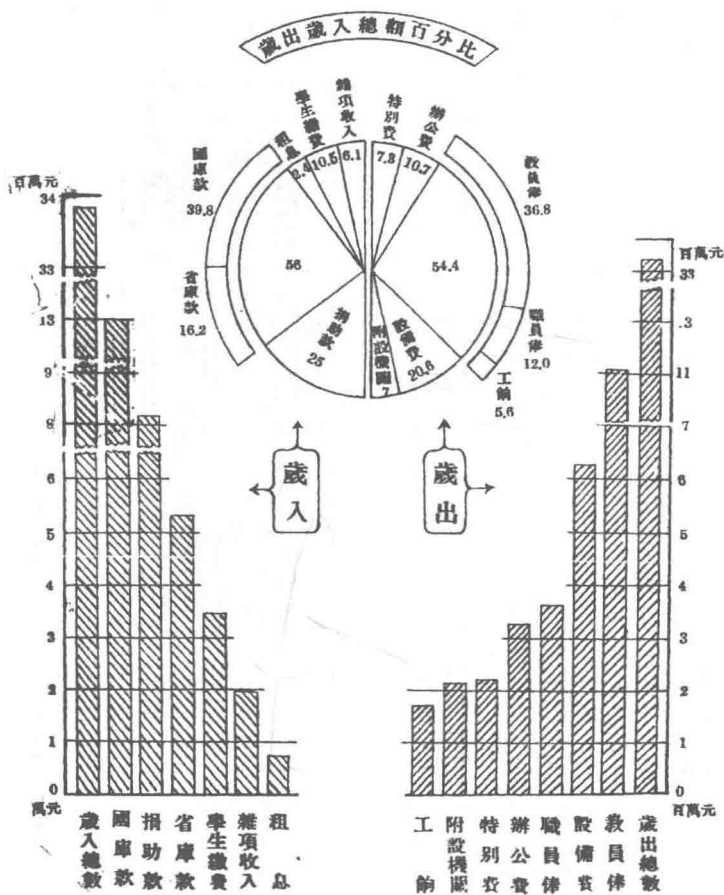
廈門大學演講集（第二集）

# 全国公私立专科学校概况

全  
部  
完  
成

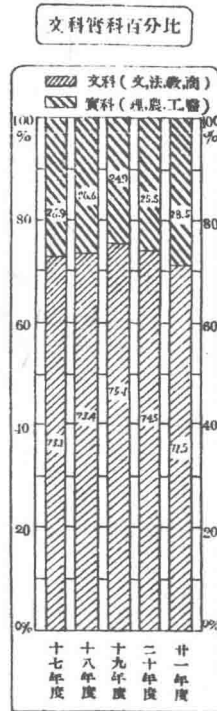
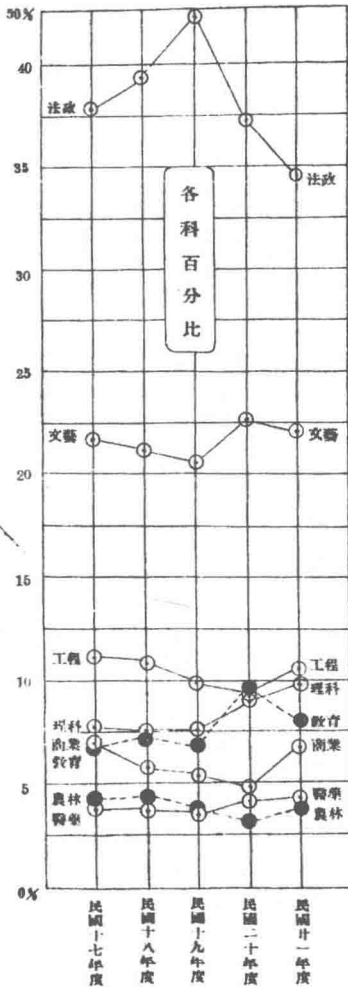
2000

## 2. 全國高等教育經費狀況統計圖



附註：參看本部二十一年度高等教育概況統計第11頁

### 3. 最近數年度全國專科以上學生科別百分比圖



附註：參看本部二十一年度高等教育概況統計第47頁

# 甲、全國公私立各大學一覽表

## (一) 國立各大學

校名	校址	校長	別號	所設院(系)	備考
中央大學	南京	羅家倫	志希	理(算學, 物理, 化學, 地理); 農(農藝, 森林, 畜牧獸醫); 工(土木, 電機, 機械); 醫(中國文, 外國文, 史學, 哲學); 法(法律, 經濟); 教育(教育, 心理, 體育, 社會學); 藝術, 衛生教育	附設理科研究所算學部, 農科研究所農藝部, 醫學院附設牙醫專科學校, 附設機械特別研究班
北平大學	北平	徐誦明代	弼游	工(機械, 電機, 紡); 醫; 農(農學, 林學); 女(縫紉, 應用化學); 子文理(數理, 專修科分音樂, 體育); 法商(法律, 經濟); 文(中國文, 英文, 經濟, 化學); 法商(政治, 經濟)	
北京大學	北平	蔣夢麟	孟隣	理(數學, 物理, 化學); 文(中國文, 史學, 哲學); 法(法律, 經濟); 文(中國文, 外國語文)	附設文科研究所中國文學史學兩部; 理科研究所數學物理化學三部; 法科研究所留聲招生。
清華大學	北平	梅貽琦	月涵	理(算學, 物理, 化學); 工(土木, 電機); 文(中國文, 外國文, 哲學, 心理); 法(經濟, 政治); 文(中國文, 外國文, 社會); 法(經濟, 政治)	附設文科研究所分中國文學外國語文哲學算學歷史四部; 理科研究所分物理化學兩部。
北平師範大學	北平	李蒸	雲亭	理(數學, 物理, 化學); 文(國文, 外國文); 教育(教育)	

四川大學	交通大學	浙江大學	暨南大學	同濟大學	山東大學	中山大學	武漢大學
成都	上海	杭州	上海	上海	濟南 青島	廣州	武昌
任鴻雋	黎照寰	郭任遠	何炳松	翁之龍	趙畸	鄒魯	士星拱
叔永	羅生	任遠	柏丞	叔泉	太侉	海濱	撫五
理(數學, 物理, 化學, 生物), 文(中國文學, 英文), 法(法律, 政治), 經濟。農。	科學(數學, 物理, 化學, 生物); 土木工程(鐵道, 橋道, 道路); 機械工程(業, 汽車, 電機(電信, 電力)); 管理; (鐵道, 公務, 實業)。	工(電機, 化工); 農(農業植物, 農業社會); 文理(教育, 外國文, 數學, 物理, 化學, 生物)	理(數學, 物理, 化學, 生物); 文(中國文, 外國文, 歷史地理, 教育); 商(會計, 銀行, 國商管理, 工)。	工(土木, 機); 醫。	工(土木, 機); 文理(數學, 物理, 化學, 生物)。	理(數學, 天文, 物理, 師範部); 農(農學, 林學, 農林部); 工(土木, 機); 醫; 文(中國語言文學, 中國語言文學, 國語, 社會); 法(法律, 政治, 經濟)。	理(生物, 物理, 化學); 工(土木, 機); 文(中國文學, 外國文學); 法(法律, 政治, 經濟)。
	院 令分別改爲理、工、高三學			理學院在籌備中	農學院在籌備中		附設工料研究所土木部, 法料研究所經濟部。

(二) 省立各大學

校名	校址	校長	別號	所設院(系)	備考
安徽大學	安慶	傅銅	佩青	理(數學)；文(中國語文，數)；農(農藝)。	
河南大學	開封	劉季洪		理(數學，生物)；農(農學)；醫；文(文，教育)；法(法律，經濟)。	法學院俟法律政治兩系結束後停辦。
山西大學	太原	王錄勳	猷宸	工(土木，機械)；文(國文，英)；法(法律，經濟)。	
湖南大學	長沙	胡庶華	春藻	理(數學，物理)；工(土木，電機)；文(中國文學，經濟)。	
廣西大學	梧州	馬君武	君武	理(化學，物理)；農(農學)；工(探礦工程)。	
勸勤大學	廣州	林雲陔		工(化學工程，建築)；商(銀行，會計，經濟)；教育(文，史，地理)。	
雲南大學	昆明	何瑤	元良	理(物理，探冶)；文法(法律，政治)；醫(醫學專科)。	
東北大學	北平	王卓然代	迴波	工(土木，電)；文(中國文，史地)；法(政治，經濟)。	
重慶大學	重慶			工(土木，電)；理(數學)。	籌設醫科

(三) 私立各大學

校名	校址	立案年月	校長	別號	所設院(系)	備考
金陵大學	南京	十七、九	陳裕光	景唐	理(算學,物理,化學,動物,植);農(農藝,森林,園林);文(國文,英文,歷史,社會,教育,政治,國文專科)	增設文科研究所史學部,理科研究所化學部,農科研究所農業經濟部,農科會自擬編減科系計劃呈核
大同大學	上海	十七、九	曹惠羣	梁廈	理(數學,化學);文(文學,哲學教育);商(商學,經濟);法(法律,經濟);商(會計,銀行)	附設專科分英文數理兩組。
復旦大學	上海	十七、十	李登輝	騰飛	理(化學,生物);文(中國文,外國文,社會);法(法律,經濟);商(會計,銀行)	
光華大學	上海	十八、五	張壽鏞	詠霓	理(數學,物理);文(國文,英文,哲學,歷史);商(會計,銀行,經濟)	
大夏大學	上海	十八、五	王伯羣	伯羣	理(數學,土);文(國學,英文);法(法律,經濟);教育(教育行政,社會教育);商(銀行,會計,交通管理)	附設師範專修科分國文,英文,史地,數理四組。
東吳大學	上海蘇州	十八、七	楊永清	惠慶	理(物理,化學,生物);文(文學,歷史,社會,文);法(法律,衛生,光學)	附設法科研究所法律學科
滬江大學	上海	十八、三	劉滿恩		理(學,物理,化);文(英文,社會,政);商(商業,管理)	
震旦大學	上海	廿一,十二	胡文耀	雪琴	理(力機械,土木工程);法(法律,政);醫(普通醫學,牙科)	

全國公私立專科以上學校一覽表

廈門大學	武昌華中大學	武昌中華大學	齊魯大學	南開大學	中法大學	輔仁大學	燕京大學
廈門	武昌	武昌	濟南	天津	北平	北平	北平
十七，三	二十，十二	十八，十二	二十，十二	十八，六	二十，十二	二十，六	十八，六
林文慶	章卓民	陳時	劉世傳	張伯苓	李麟玉	陳垣	周詒春 <sup>代</sup>
琴琴	卓民	叔澄		壽春	聖章	援庵	寄梅
理(算學，物理，化學)；文(中國文，英文，歷史，社會)； 法商(法律，政經)；教育(教育行政)。	理(物理，生物)；文(中國文，外國文，歷史)； 教育(心理學)。	理(數學)；文(中國文學，外國語文，法)； 商(經濟，工)。	理(天文算學，物理，化學)；醫；文(國文，教育，歷史，社會)。	理(算學，物理，化學)；文(英文，政治)；商 (統計會計)。	理(數學，物理)；醫；文(中國文學，法)。	理(數學，物理，化學)；文(國文，西洋語言文學)；教育 (教育，藝術專科)。	理(數學，物理，化學)；文(國文，英文，歷史，哲學，新聞 專修科)；法(政治，社會)。
		令將法律系按年結束，化 學，工商管理系，教育，外 均停止招生。	科 學院附設藥學專修	附設商科研究所經 濟部	科 附設上海藥學專修	令將哲學心理教育社會經 濟各系，從速附屬兼併。	附設理科研究所化學生物 部，文科研究所歷史部。

## 乙、全國公私立各獨立學院一覽表

## (一) 國立各獨立學院

校名	校址	校長	別號	所設	院	(系)	備	考
嶺南大學	廣州	十九、七	鍾榮光	惺可	農(農藝及園藝, 蠶) ; 工(土木) ; 文理(物理, 化學, 社會, 中國文, 西洋文學, 歷史, 政治) ; 商(經濟)。			
廣東國民大學	廣州	二十、六	吳鼎新	在民	工(工程) ; 文(中國文學) ; 法(法律, 政治) ; 理(物理, 化學) ; 文(中國文) ; 法(法律, 經濟) ; 醫(牙科) ; 文(外國文) ; 歷史, 哲學			令其自行縮減學系
廣州大學	廣州	廿一、七	金曾澄	湘帆	理(數學) ; 文(中國文) ; 法(法律, 經濟) ; 醫(牙科) ; 文(外國文) ; 歷史, 哲學			
華西協合大學	成都	廿二、九	張凌高		理(數學, 物理, 化學) ; 醫(牙科) ; 文(外國文) ; 歷史, 哲學			
上海商學院	上海	裴復恆		商(會計, 工商管理)。				
上海醫學院	上海	顏福慶	克卿	醫			醫分舊制新制兩種	
中法國立工學院	上海	褚民誼	重行	工(土木, 鐵道) ; 工(機械, 電機)。				
北洋工學院	天津	李書田	耕硯	工(機械, 電機)。			附設置工科研究所採治部	
廣東法科學院	廣州	曾如柏		法(法律) ; 法(政治)。				

(二) 省立各獨立學院

校名	校址	校長	別號	所設	院(系)	備考
江蘇教育學院	無錫	高陽	踐四	教育(民衆教育)。		附設農事教育專修科
湖北教育學院	武昌	羅庭光		教育(農事教育)。		附設鄉村師範及農事教育南專修科
湖北工業學院	天津	魏元光	明初	工(電機工程, 化學製造)。		
河北女子師範學院	天津	齊國樑	璧亭	文(國文, 英文, 史地, 教育)。		英文教育兩系停止招生
河北法商學院	天津	高崇煥	文伯	法(治, 經濟)；商(商學)。		政治經濟兩系自本年起停止招生逐年結束
河北農學院	保定	薛培元	雙之	農(林學, 農藝)。		
河北農學院	保定	弋紹龍	樂天	醫		
甘肅學院	蘭州	郭春齋	澤民	文(文史)；法(法律)。		
新疆學院	迪化	何語竹		法(法律)。		

(三) 私立各獨立學院

校名	校址	立案年月	校長	別號	所設	院(系)	備考
金陵女子文理學院	南京	十九, 十二	吳貽芳	貽芳	理(數理, 化)；文(中國文, 英文, 歷史, 社會, 哲)。		合其自擬裁併學系辦法呈核
上海法學院	上海	十九, 十二	褚輔成	慧僧	法(法律, 政體)。		

全國公私立專科以上學校一覽表

上海政法學院	上海	十九，六	章士釗		法(政治，法律)。	
持志學院	上海	二十，七	何世植	思毅	文(國文，)；法(法律，政經，)。	英文系自本年度起停辦
正風文學院	上海	二十一，八	王鑑章	西神	文(中國文學，)。	暫准立案
中國公學	上海	十九，六	吳鐵城	曙城	文(學)；法(法律，)；商(商)。	已合辦至現有學生畢業為止
中國學院	北平	十九，十	王正廷	儒堂	理(生物，)；文(國學，教育，)；法(法律，政)。	英文系已招新生逐年結束
朝陽學院	北平	十九，十一	江庸	翊雲	法(法律，邊政，)。	
協和醫學院	北平	十九，五	劉瑞恆	月如	醫	
民國學院	北平	二十一，十二	魯蕩平	若衡	文(中國文，教育，)；法(法律，政)。	暫准立案
北平鐵路學院	北平	二十二，六	關啓麟		商(鐵路管理)。	本年停止招生
天津工商學院	天津	二十二，八	華南圭	通齋	工(機械，)；商(普通商業，)。	
南通學院	南通	十九，八	張孝若	怡祖	農(農藝化學，)；醫。	附設紡織科
之江文理學院	杭州	二十，七	李培恩		理(數學，化學)；文(國文，英文，)。	數理教育兩系合其自行附屬設廠。
福建協和學院	福州	二十，一	林景潤	萃雨	理(數學，生物)；文(國文，外國文，教育)。	
華南女子文理學院	福州	二十二，六	王世靜	仲止	理(化學，)；文(英文，)。	暫准立案
福建學院	福州	二十一，七	林希謙		法(法律，政)；農(農藝)。	法科已合辦新系令其法律系本年暫准招生
夏葛醫學院	廣州	二十一，十二	王懷樂		醫	暫准立案

校名	校址	校長	別號	所設	科	(組)	備	考
音樂專科學校	上海	蕭友梅	雪明	音樂(鋼琴, 小提琴) (樂, 樂, 師範)				
杭州藝術專科學校	杭州	林風眠	臥峯	藝術(繪圖, 彫塑, 圖案)				
西北農林專科學校	陝西武功	于右任	伯循	農林(水利)				
北平藝術專科學校	北平	嚴智開	季聰	藝術(繪畫分圖畫, 內畫, 影戲分影劇, 製造, 調工) (分圖案, 美術工藝, 藝術師範分圖畫, 工藝)			二十三年七月一日成立	
牙醫專科學校	南京			醫			廿四年八月成立, 該校附設於中央大學內, 不另設校長	

(一) 國立各專科學校

丙、全國公私立各專科學校一覽表

廣東光華醫學院	廣州	二十二, 九	陳衍芬	衍芬	醫			
焦作工學院	焦作	二十一, 七	張清連	文濤	工(土木工程, 採鑛冶金)			
湘雅醫學院	長沙	二十, 十二	王子珩		醫			
上海女子醫學院	上海	二十二, 十二	王淑貞		醫			
同德醫學院	上海	二十四, 八			醫			暫准立案
東南醫學院	上海	二十四, 八	郭琦元		醫			暫准立案

(二) 部立各專科學校(附視同公立者)

校名	校址	校長	別號	所設科	(組)	備	考
吳淞商船專科學校	上海	伍大名	亮功	商船(駕駛、輪機)		交通部設立	
北平稅務學校	北平	朱彬元	仲梁	稅務		財政部設立	
警官高等學校	南京	鮑毓麟	書微	警官		內政部設立，尚未向本部備案。	
中央國術館體育專科學校	南京	張之江	子崑	體育		中央國術館設立視同公立	
上海獸醫專科學校	上海	蔡無忌	無忌	獸醫		實業部上海商品檢驗局及上海市政府衛生局共立，視同公立，實業部來咨該校已暫行停辦，以現有學生畢業為止。	

(三) 省立各專科學校

校名	校址	校長	別號	所設科	(組)	備	考
浙江醫藥專科學校	杭州	士信		醫藥(醫學、藥學)			
江西工業專科學校	南昌	李才彬	仿中	工(土木、採礦、冶金)			
江西農藝專科學校	南昌	董時進		農藝		附設於江西省立農業學院內	
江西醫學專科學校	南昌	李為連	文瀟	醫		仍由江西教育廳指導監督	
河北水產專科學校	天津	張元第	樸冠	水產(漁撈、製造)			

河南水利工程專科學校	開封	瞿文琳	蔣章	水利		該校長未經該省政府請本部聘任
山東醫學專科學校	濟南	尹莘農		醫		
山西工業專科學校	太原	張樹枋		工(機械, 電機, 應用化學)		
山西商業專科學校	陽曲	趙希復	聖詣	商(工商管理, 交通管理)		二十四年度起不招新生
山西農業專科學校	太原	李和	紫封	農(林藝, 畜牧)		
廣西省立師範專科學校	南甯	馬爾芬		師範		據報校址將遷桂林, 二十三年八月准予備案

#### (四) 市立專科學校

校名	校址	校長	別號	所設科	(組)	備考
北平市立體育專科學校	北平	許靈厚	丙生	體育		二十三年九月准予備案

#### (五) 私立各專科學校

校名	校址	立案年月	校長	別號	所設科	(組)	備考
上海美術專科學校	上海	二十, 十二	劉海棠	海棠	美術(中國畫, 音樂, 圖案, 藝術教育分圖工圖音)		二十一年十一月始准立案
東亞體育專科學校	上海	二十, 八	陳少漁	步漁	體育		
新華藝術專科學校	上海	二十一, 二	徐朗西	略雲	藝術(國畫, 西畫, 圖案, 藝術教育)		

全國公私立專科以上學校一覽表

山西川至醫學專科學校	太原	二十二、九	靳瑞萱		醫	
武昌藝術專科學校	武昌	十九、七	唐義精	粹齋	藝術(繪畫, 藝術教育)	
武昌文華圖書館專科學校	武昌	十八、八	沈祖榮	紹期	圖書館學	
蘇州美術專科學校	蘇州	二十一、七	顏文梁	棟臣	美術(中國畫, 西洋畫)	
無錫國學專修學校	無錫	十七、九	唐文治	蔚芝	國學	
中山體育專科學校	蘇州	二十一、九	朱重明	了洲	體育	暫停招新生