

ZOUJIN ZHAOQING

走进

ZOUJIN  
ZHAOQING

肇慶

沈炯

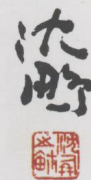
第一卷

历史肇庆

LISHIZHAOQING

红旗出版社

# 奋进肇庆



第一卷  
历史肇庆



红旗出版社

**《走进肇庆》画册编委会**

主任：林雄

副主任：杨浩明 陈文敏

**委员（依姓氏笔划）：**

王家绵 丰双太 毛荣楷 邓志强  
叶峥嵘 龙启江 冯敏强 孙德  
成洪波 刘龙平 刘正南 朱碣山  
朱英中 陈文敏 陈玉文 张成文  
张华新 李天 李水华 李爱勤  
吴生 何少青 苏女 江栋才  
林雄 林梅芳 杨浩明 杨镜培  
武临黔 罗耀亮 顾作义 顾兆祺  
黄玲 黄伟 黄蔚建 梁驹  
梁志强 梁大盛 梁耀钧 董树海  
温桂安 谭培安 谭日贵 霍伟

**《走进肇庆》画册编辑部：**

主编：顾作义 张成文

孙德 黄玲

副主编：王家绵 张华新

编辑：朱健兴 唐希明 黄思源

伍世锋 卫绍泉 陈世棠

叶伟华 罗冰 林奕明

**主办单位：**中共肇庆市委

肇庆市人民政府

**承办单位：**中共肇庆市委宣传部

西江日报社

# 爱我肇庆四字歌

(代序)

粤中西部，人杰地灵。千年岁月，孕育文明。岭南首府，华夏名城。知我家乡，爱我肇庆。

## 辉煌岁月 历史为证

爱我肇庆，历史名城。  
封开智人，岭表先声。  
秦开灵渠，贯通南境。  
广布恩信，体恤民情。  
广东广西，由此得名。  
百越归属，一统政令。  
南北交融，文化兴盛。  
汉初高要，盐郡著称。  
丝绸之路，水陆转程。  
唐代端州，因砚成名。  
包拯治端，清正廉明。  
徽宗登基，御书肇庆。  
永历监国，建立南明。  
两广督府，从明到清。  
民初讨袁，号令军政。  
中山亲临，遣将调兵。  
众生平等，鼎湖寄情。  
叶挺铁军，挥师北征。  
农运先驱，崛起广宁。  
西江重镇，群雄垂青。

## 文化厚重 人杰地灵

爱我肇庆，文化名城。  
岭南文脉，发祥传承。  
两广相连，粤语同声。  
龙母广荫，福泽百姓。  
儒宗两陈，学帜高擎。  
牟子理惑，佛名始称。  
六祖惠能，怀会悟经。  
鉴真荣睿，五渡东瀛。  
百粤文魁，状元宣卿。  
玛窦西来，沟通文明。  
进士博士，焕章同膺。  
炳辉烈士，黄花英灵。  
兆祥起义，功绩彪炳。  
秦斗大猷，德才双馨。  
黎家山水，大师丹青。  
千年诗廊，北海碑亭。  
贵儿戏曲，龙舟鼓声。  
麒麟献瑞，鱼龙传情。  
雄鸡起舞，五马巡城。  
中国砚都，名播寰瀛。

## 山川秀美 遍布名胜

爱我肇庆，旅游名城。  
七星环水，人间仙境。  
鼎湖幽深，泉清气净。  
西江三峡，砚渚风清。  
千层峰奇，一石成景。  
龙山风光，两广驰名。  
盘龙峡谷，瀑布雷鸣。  
桥头燕岩，桃源寿星。  
燕峰温泉，漂流激情。  
竹海翻浪，水面如镜。  
威整奇石，十里画屏。  
广新公园，花香鸟鸣。  
九龙探险，客家风情。  
龙母祖庙，古坛香盛。  
元代学宫，四柱不顶。  
贞山螺仙，禅院钟声。  
葫芦山寺，信众朝圣。  
白沙行宫，龟蛇呼应。  
明朝四塔，天宇不倾。  
梅庵香雪，六祖古井。  
丽谯红楼，南明宫廷。  
飞阁披云，装点宋城。  
江楼远眺，西江帆影。  
盘古祖殿，人文见证。

## 资源丰富 特产驰名

爱我肇庆，物产丰盛。  
端砚发墨，隆冬不冰。  
朝廷贡品，久负盛名。  
河台金矿，色泽亮晶。  
广宁绿玉，粤石之英。  
四会玉器，剔透晶莹。  
地下森林，瓷土水晶。  
广怀竹木，绿满山岭。  
坳仔厘竹，柔韧坚挺。  
黄田贡柑，明朝晋京。  
天葵当酒，文豪抒情。  
高要花席，细密工精。  
文岗鲤鱼，肉嫩香凝。  
杏花草鸡，南粤蜚声。  
麒麟李子，脆甜味清。  
肉桂含香，松脂透明。  
会纸醇酒，古法制成。  
怀集燕窝，滋补上乘。  
首乌巴戟，板栗香茗。  
莲藕剑花，肇实裹蒸。

## 持续发展 美好前景

爱我肇庆，前景光明。  
持续发展，科学统领。  
东进西连，战略形成。  
工业立市，百业俱兴。  
保护生态，水绿山青。  
山湖城江，交相辉映。  
兴文重教，培育精英。  
知礼诚信，崇尚文明。  
特色文化，品牌提升。  
政通人和，社会安宁。  
构建和谐，生活温馨。  
扶贫济困，世上真情。  
休闲度假，怡情养性。  
定居创业，环境优胜。  
立体交通，网络形成。  
三大板块，构筑新城。  
开放兼容，团结鼓劲。  
务实进取，共奔前程。  
知我家乡，爱我肇庆。  
振兴家乡，是我使命。



本书的编印出版得到下列单位大力协助，特此鸣谢（排名不分先后）：

广东电网公司肇庆供电局  
广东省电信有限公司肇庆市分公司  
中国联通有限公司肇庆分公司  
肇庆农村信用社  
肇庆医学高等专科学校  
肇庆海事局  
肇庆市交通局  
肇庆市国家税务局  
肇庆市文化广电新闻出版局  
肇庆市旅游发展局  
肇庆市档案局  
中共肇庆市委党史研究室  
中共肇庆市委接待处  
肇庆市政府接待办  
肇庆市地方志办  
中共肇庆市委外宣办

肇庆市文明办  
肇庆市文联  
肇庆市政协文史委  
肇庆市博物馆  
肇庆市端砚协会  
肇庆市群众艺术馆  
肇庆市城建档案馆  
肇庆炎黄文化研究会  
肇庆西江图片社  
中共肇庆市端州区委  
肇庆市端州区人民政府  
中共端州区委宣传部  
肇庆端州图书馆  
端州区档案局（馆）  
端州区史志办公室  
中共肇庆市鼎湖区委宣传部

中共四会市委  
四会市人民政府  
中共四会市委宣传部  
四会市档案局（馆）  
中共高要市委  
高要市人民政府  
中共高要市委宣传部  
高要市政协  
高要市档案局（馆）  
高要市博物馆  
高要市黎雄才艺术馆  
中共广宁县委  
广宁县人民政府  
中共广宁县委宣传部  
广宁县博物馆  
中共德庆县委

德庆县人民政府  
中共德庆县委宣传部  
德庆县博物馆  
德庆县档案局（馆）  
中共怀集县委  
怀集县人民政府  
中共怀集县委宣传部  
怀集县档案局（馆）  
怀集县党史研究室  
中共封开县委  
封开县人民政府  
中共封开县委宣传部  
封开县档案局（馆）  
封开县博物馆  
中共肇庆高新区委  
高新区管委会

本书的编印得到下列同志的积极支持，特此鸣谢（排名不分先后）：

刘伟铿 丘均 叶清森 谭沃森 陈锦润 谢子熊 钱荣森 梁茂超 徐晓东 熊求仁 黄远光 欧忠荣 钱晶晶 黎飞雄 谢耀明  
翟伟明 余秀明 李国铭 彭松华 马文燊 杨一维 彭建基 梁思立 林平 沈建平 田鹏飞 钟曼玲 梁耀辉 杨永新 刘春林  
郑凌 钟尧亨 谢永强 何小瑜 余永光 李金泉 罗广恒 冯永新 周忠明 田春生 康庆新 李颂国 李祖彬 吕健 陈肇安  
吴铁 八炎奎 唐景生 彭志一 邓小川 邝冶 陈立维 郭志明 李开虎 梁山 梁晓勇 刘建伟 孙宁东 谢瑞泉 黄国强  
徐彪 罗翌飞 高祖明 梁志聪 吴燕峰 欧阳宏生 游文坚 曾志德 周修锋 严国强 杨劲松 张广山 曾志忠 焦亚邱 陈子坚  
程剑明 邹干豪 苏科伟 方权裕 吴文颂 梁思聪 何乃键 施惠绵 李新进 陆富健 罗桂荣 伍世强 邓华德 方华 江先梅  
黄航辉 卢俊延 温爱民 谈细育 林浩生 薛龄新 邹胜开 张永仲 苗庆智 陈景明 陈碧信 车志辉 何建峰 黄宝生 徐向光  
梁景新 蔡启文 徐俊辉 谭扬汉 欧志明 徐维宁 黄罗枝 孔志毅 梁余生 方剑辉 梁勋 陈楚源 谢京中 李炳超 卢健  
陈炳文 韦石明 曾淑芬 欧镜开 方斌

MULU

# 目录

中国历史文化名城肇庆	001
岭南文化的发祥地之一	002
岭表南来第一州	006
辉煌的广信文化	009
陈霸先的发迹之地	013
端州与端砚成名	014
传递文化的唐代贬官	015
岭南第一状元诞生地	016
唐代西江佛学文化	017
南汉军事势力的崛起地	019
岭南宋文化之都	020
宋代名臣包拯的成名地	021
端王封地与肇庆得名	023
康王封地与德庆得名	024
赵宋皇室子孙遗肇庆	025
元文宗曾食邑端州	026
明代两广的首府驻地	027
封建城防大兴的时期	029
振兴文风的塔文化	030
昙花一现的讲学之风	031
七星岩风景区正式命名	032
中西文化交流第一城	033
南明永历皇朝的国都	034
清代两广总督府驻地	036
清初两广规模最大的学府	037
『大洪国』和张国梁	038
进士兼博士的陈焕章	039
黄花岗烈士李炳辉	040

# 历史肇庆

肇军势力的兴灭	041
讨袁护国的大本营	042
驱桂之战与肇庆七炮台	044
惨烈的讨沈肇庆攻坚战	045
李济深和西江讲武堂	046
早期农民运动的典范	047
叶挺独立团的诞生地	052
大革命失败前后的肇庆斗争	055
七星岩的大规模建设	057
广西一流的图书馆	058
肇庆的抗日烽火	059
粤桂湘边纵队在肇庆	061
解放前夕的肇庆	062
肇庆的解放	064
解放初期的肇庆	065
毛泽东亲题《西江日报》	069
画幅长留天地间	070
三大改造时期的肇庆	071
毛泽东高度评价的『红星社』	072
文革前肇庆的社会主义建设	073
朱德与肇庆的标志	077
陈毅与千年诗廊	078
没有到任的地委副书记	079
张闻天和他的『肇庆手稿』	080
文革十年肇庆剪影	081
改革开放的肇庆纪事	084
春风化雨 情满西江	088
肇庆籍的现代名人	107

# 中国历史文化名城

ZHONGGUOLISHIWENHUAMINGCHENG

# 肇庆

ZHAOQING

肇庆是岭南最早的古人类遗址发现地，孕育了远古岭南的人文初祖，被称为“岭南文化的发祥地”。

肇庆是古代岭南承接中原文化较早的地区，被考证为“粤语的发源地”。

肇庆是古代西江流域的政治、经济、军事、文化中心，曾多次成为岭南地区的首府，被誉为“岭表南来第一州”。

肇庆是古代经济、文化交流的重要通道，被誉为汉代“海陆丝绸之路交接点”和明末清初“中西文化交流第一城”。

肇庆物华天宝，人文荟萃，是“中华文化瑰宝”端砚的故乡，是“岭海之儒宗”、“岭南第一状元”的摇篮，是多个帝王的发迹地和历史名人展示才情的大舞台。

1994年，肇庆被评为国家历史文化名城。



注：宋之问，字延清，唐初著名诗人，以写宫廷诗出名，贬谪岭南时曾路经肇庆。《至端州驿见杜五（杜审言）、沈三（沈佺期）、阎五（阎朝隐）、王二（王无竞）题壁，慨然成咏》，可见当时流贬岭南官员颇多，也说明当时贬官都是先至端州而后分遣各地。



## 岭南文化的发祥地之一

LINGNANWENHUAFAXIANGDIZHIYI

### 岭南最早的古人类遗址发现地

1978年，一次偶然的考古发现，将岭南史前史向前推进到了14.8万年前，从而改写了马坝人为岭南古人类先祖的历史。

这就是肇庆封开渔涝洞中岩人齿化石的发现。

据鉴定，洞中岩人齿化石系晚期智人的右下第三臼齿和左上第二前臼齿，是迄今在岭南发现的最早人类化石，比过去历来被称为岭南人祖先的马坝人还早2.8万年。



- A 远古封开林木茂盛，水草丰富，气候温湿，适合古人类生存。这在今天整个肇庆的生态环境中仍可窥其一斑。
- B 洞中岩出土的古人类共生物化石，华南巨貘（左上）、华南豪猪（左下）、纳玛象（中）、中国犀（右上）、大熊猫（右下）。
- C 洞中岩遗址出土的人齿化石。
- D 发现岭南最早古人类遗址的封开渔涝洞中岩。

发端州初入西江

[唐] 宋之问

问我将何去？清晨沂越溪。翠微悬宿雨，丹壑饮晴霓。树影捎云密，藤阴履水低。潮回出浦驶，洲转望乡迷。人意长怀北，江行日向西。破颜看鹤喜，拭泪听猿啼。骨肉初分爱，亲朋忽解携。路遥魂欲断，身辱理能齐。畴日三山意，于兹万绪睽。金陵有仙馆，即事寻丹梯。



A 肇庆新石器时代中晚期文化遗址出土的磨制石器、原始陶器。  
B 迄今1万年左右“封开黄岩洞人”的头骨化石。  
C 罗沙岩遗址、黄岩洞遗址、塘角嘴遗址、蚬壳洲遗址、茅岗遗址。



代系完整的古人类文化遗址

肇庆古人类经历10余万年漫长的旧石器时代，至距今6、7千年时开始进入原始农耕时代。随着生产力水平的提高，他们走出洞穴，活动于山岗、贝丘、台地和江河湖畔，逐步学会了磨制石器、制作陶器、建造房屋，从事原始农耕、制陶和家畜饲养。

从旧石器时代到新石器时代，肇庆古人类文化遗址代系完整。其中，封开罗沙岩、黄岩洞、螺髻岩、乞儿岩等遗址是穴居时代的典型代表；鼎湖广利蚬壳洲贝丘遗址证明了岭南最早外来移民“凿齿”族的存在；封开杏花塘角嘴山岗遗址和乌骚岭新石器时代墓群、高要金利茅岗建筑遗址等则是生息于肇庆的岭南先民迈入原始农耕时代的鲜明例证。

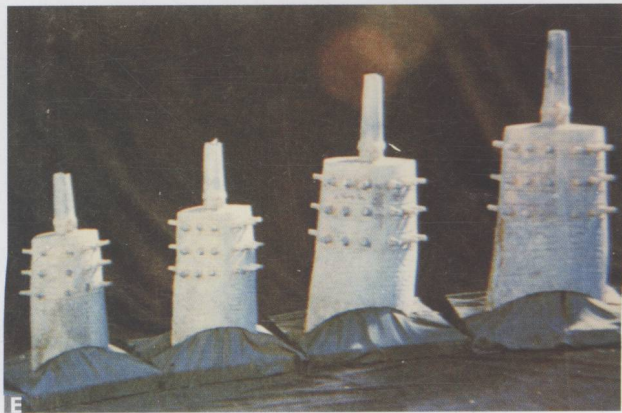
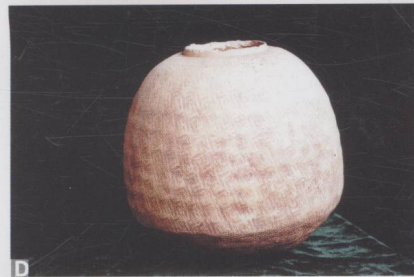
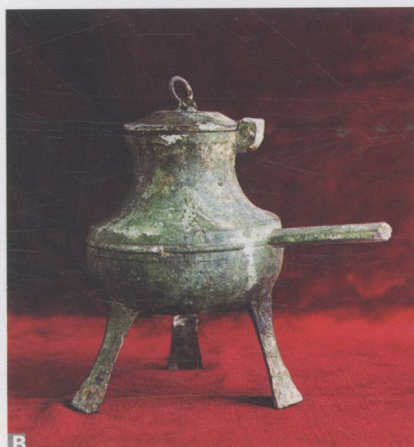


### 中原文化与岭南文化的交融地

先秦岭南“多无君”（《吕氏春秋》），即仍处于部族时代，被中原统称“蛮夷”。至春秋战国时期，岭南交替为楚、越、吴附庸，处于楚、越、吴、土著四种文化交融之地，受楚、越、吴文化影响，肇庆文化成为岭南青铜器时代的典型代表。

肇庆松山战国墓出土的铜附耳、铜柱、铜钟为一面花纹，具有显著的岭南特点；但其他诸如错银铜罍等绝大部分器物的形制与河南、湖南出土的楚器基本相似，是楚文化与土著文化交融的代表。德庆、封开、怀集的春秋战国墓多出楚器，而四会、广宁的春秋战国墓多出越器，其中也不乏二者形似者。

肇庆出土的青铜器占全广东的70%，且大多铸艺精美，也可从这一侧面反映当时肇庆的生产力已具相当水平。



- A 肇庆松山战国墓出土的错银铜罍。
- B 封开出土的青铜罍。
- C 广宁出土的青铜兵器 and 德庆出土的青铜鼎。
- D 封开出土的雷纹陶瓮。
- E 松山战国墓出土的铜编钟。
- F 松山战国墓出土的料珠。



### 龙母传说与岭南龙文化

传说，龙母姓温，出生在战国末期，家居程溪（今德庆悦城）边，以捕鱼为生，曾抚养教化五条龙，而被秦始皇封为“龙母”，故又称“秦龙母”。中国历史上从汉高祖12年封龙母为程溪夫人开始，一直到清代都把龙母的传奇故事写进了史籍和碑文里。龙母传说自德庆起源，而流传到岭南和整个西江流域，在东南亚、港澳等许多地区也颇有影响。悦城龙母庙有“祖庙”之称，因而是龙母信众“四海朝宗”之地。西江流域其他龙母庙，均称“龙母行宫”，著名的有肇庆城区白沙龙母庙和德庆龙山宫等。

悦城龙母是人不是龙，她是老百姓心目中的一位慈祥的、能干的“阿嬷”，是美的化身、善的代表、力量的体现。老百姓一直把去龙母祖庙朝拜称作“探阿嬷”，这恐怕是中原、岭南同称“龙的传人”，而又在龙崇拜中最大的不同。



- A 德庆悦城龙母庙“龙光入觀”牌坊。
- B 每年龙母诞期，四海华人远道而来，到悦城龙母祖庙“探阿嬷”。
- C 德庆悦城龙母祖庙中的秦龙母墓。
- D 德庆龙母祖庙壁画《龙母东巡图》。
- E 位于肇庆城区的白沙龙母庙古牌坊上刻有“圣旨”两字。

# 岭表南来第一州

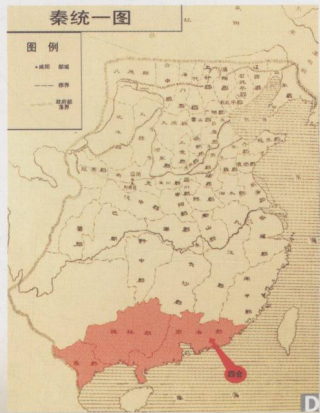
LINGBIAONANLAIDIYIZHOU



秦征百越，与居住在西江流域的西瓯人大战，当时西瓯的中心地即封溪（今封开）。秦置南海、桂林、象三郡统辖岭南，四会县为当时最早的县治之一。封溪（今封开）因地处当时潇水-贺水-西江古交通线要冲，而成为秦汉时期中原与岭南文化交融的核心地区，专家考证，现在说封川话的封川一带地方就是今天粤语的发源地。

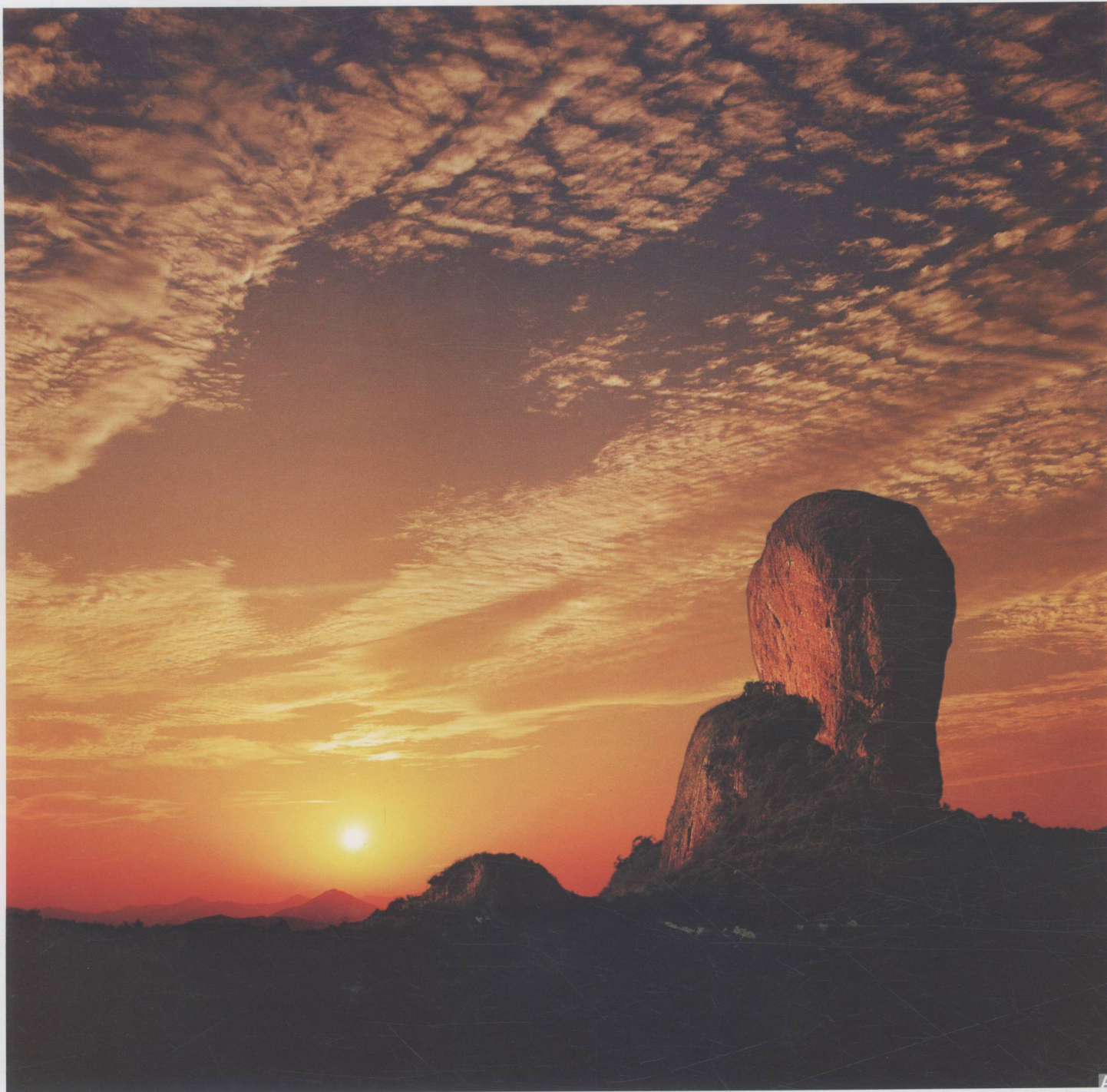
自汉代以来，肇庆多次成为西江流域乃至整个岭南地区政治经济军事文化中心，被后人称为“岭表南来第一州”。

自汉代以来，肇庆多次成为西江流域乃至整个岭南地区政治经济军事文化中心，被后人称为“岭表南来第一州”。



A 秦始皇像。  
 B 秦军征岭南的五路大军有三路指向封溪（因秦定岭南前未有治置，图中地名下划线者为汉代名）  
 C 挂在披云楼的“岭表南来第一州”匾额。  
 D 四会，东有古津水、泚水、建水、龙江，“四水俱臻，因为为名”，图为秦朝郡县分布图中四会县所在位置。

碧海开龙藏，青云起雁堂。潮声迎法鼓，雨气湿天香。  
树接前山暗，溪承瀑水凉。无言谪居远，清净得空王。



### 赵佗、陆贾与肇庆

秦末，中原战乱，南海郡尉赵佗拥兵自立为南越武王，脱离秦廷。汉高祖刘邦派大臣陆贾到岭南劝说赵佗归汉，并封赵佗为南越王。汉高祖十二年（公元前195年）接受汉封的南越王赵佗出兵击安阳王，于封溪（今封开）重建苍梧国（事见《太平御览》）。

吕后执政时期，赵佗不满吕后政策，攻长沙郡，自立南越武帝，脱离汉廷。汉文帝元年（公元前179年），陆贾二下岭南劝说赵佗归汉。相传，陆贾经“新道”越桂岭下贺水入西江东行，途经今德庆境内，见江边一山颇为壮观，遂登而祷告许愿：若赵佗归汉当以锦裹石为报。功成，与赵佗共溯西江，重登此山，募人遍植花卉以代锦还愿。此即今德庆锦石山的由来。



- A 因陆贾以锦裹石传说而得名的德庆锦石山华表石。
- B 汉代南越王赵佗。
- C 两下岭南劝说赵佗归汉的汉代名臣陆贾。
- D 《太平御览》记载越骆西江之战的片断。



- A** 德庆（汉端溪地）汉墓出土的鍍金刀为广东所罕见，图为鍍金刀（实物为97cmX2.7cm）。
- B** 汉代肇庆出土的陶匏壶、陶鼎、铜灶，其中封开（汉广信地）汉墓出土的铜灶，为广东所罕见。
- C** 汉代肇庆土著使用的铜鼓。
- D** 古本汉武帝肖像。
- E** 肇庆汉墓出土的铜镜。

### 汉代经略岭南的重地

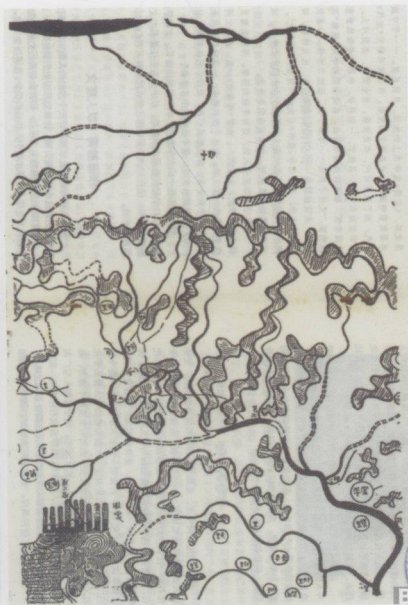
汉武帝时，灭南越国，在岭南置苍梧、合浦、郁林、南海、儋耳、珠崖、九真、日南、交趾九郡。继四会之后，高要、端溪、广信成立县治，四会县治今会城、高要县治今端州区、端溪县治今德城、广信县治今封开江口。

广信、高要，是汉代从军事、政治、经济方面加强岭南控制的重要地区。

高要县，得名于境内“峡山高峻、峡水如腰”的高要峡（今羚羊峡），也有说取自羚羊峡“居高而扼要”意。

广信县，因汉军重新平定岭南后，汉武帝下了一道“初开粤地宜广布恩信”的诏令而得名。

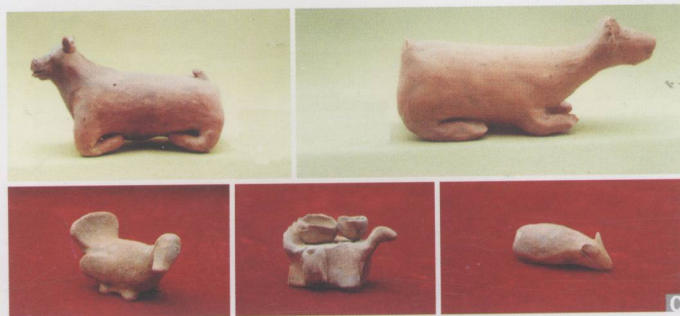
异壤同羁宦，途中喜共过。愁多时举酒，劳罢或长歌。  
南海风潮壮，西江瘴疠多。于焉复分手，此别伤如何！



## 辉煌的广信文化

HUIHUANGDEGUANGXINWENHUA

广信是汉代岭南头号军政、经济重镇，岭南九郡之一的苍梧郡郡治设于此，监察岭南地方官吏的交趾刺史部驻于此（后变为郡以上的军政机关交州刺史部）。其所在的封水沿岸200公里的区域内密集地设置了谢沐、冯乘、富川、临贺、封阳、广信六个县治，长沙马王堆汉墓出土的长沙国南部《地形图》和《守备图》，对南越广阔大地只标注了“封中”这个唯一地名。汉廷历次对岭南土著的用兵，首先动用的大多都是驻在封中的交趾部兵。今天，考古工作者在贺江两岸发现大批汉代墓葬，墓葬密度和出土文物之多在广东极为少见，说明当时贺江流域人口的密集和经济的活跃。



- A 贺江两岸发现大批汉代墓葬。
- B 标注“封中”的西汉长沙国南《地形图》（上南下北）。
- C 西江流域汉墓出土了大量的陶井、陶屋、陶牛、陶羊、陶鸭、陶灶、陶猪等，反映了当时社会经济生活的兴旺景象。
- D 1953年长沙子弹库23号汉墓出土的“广信令印”（实物为24mmX24mm）。



陶井



陶屋



C



广信也是汉代岭南的海陆商贸集散地。汉代西江、贺江流域水运较为发达，广信地处其枢纽，依潇贺而通南北，仗西江而贯东西，成为岭南重要的商贸集散地。汉史上，有汉景帝使臣唐蒙发现西南物资经西江贩运到番禺的记载。晋代干宝《搜神记》有关于汉代广信寡妇苏娥贩运丝织品而被害高要鹄奔亭的侦案故事。近年专家学者的考察研究发现，潇贺古道和西江两岸有大量反映水陆交通、商贸活动、运输条件的出土文物，有天后宫等海文化特征的历史遗存。

有专家指出：“海上贸易在广信集散，广信是海陆丝绸之路最早对接点。”

- A 海陆丝绸之路的封阳（今怀集）运输古道。
- B 封开江口、封川、长岗、凤村、平岗等地都有反映海文化的天后宫，图为封开平风天后宫外景。
- C 海陆“丝绸之路”商船队的“纤夫”在贺江龙湾留下的痕迹。
- D 封开江口天后宫香炉。
- E 德庆高良出土的东汉陶船（江海两用船）模型是研究汉代广东造船技术和海上交通的重要资料。

