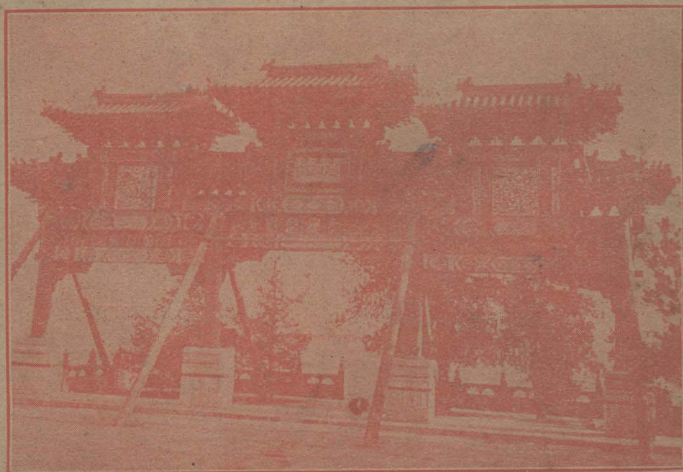


明 簡

萬壽山遊覽指南



東宮門外之牌樓

定價大洋三角

發行各大大書坊

●萬壽山昆明湖之沿革

萬壽山一名頤和園，在西直門外二十餘里，有長途汽車可達，昔年時初名好山園，嗣改清漪園，清乾隆十四年建大報恩延壽寺，命名萬壽山，此山原名金山，古名甕山，其南巖若洞而圯者，少鬲仙室也，相傳有老人鑿得石甕一，大倍於常，上有華虫雕刻文，中有物數十種，悉爲老人携去，置甕於山之西，故名甕山，清乾隆五十七年疏濬玉泉諸流匯於西湖，易名昆明湖，山水罨畫，風景絕佳，其結構佈置之制，多摹仿江南各名勝，并設戰船，仿閩廣巡洋之制，每伏日香山健銳營，演水操於湖，廣東鴉片之役，英法聯軍火燒圓明園時，是園亦被火之。清光緒十四年，重加修理，始改今名，至二十六年又值拳禍，俄意英三國，曾駐軍園內年餘，嗣和議告成，方始撤退，彼時所有園

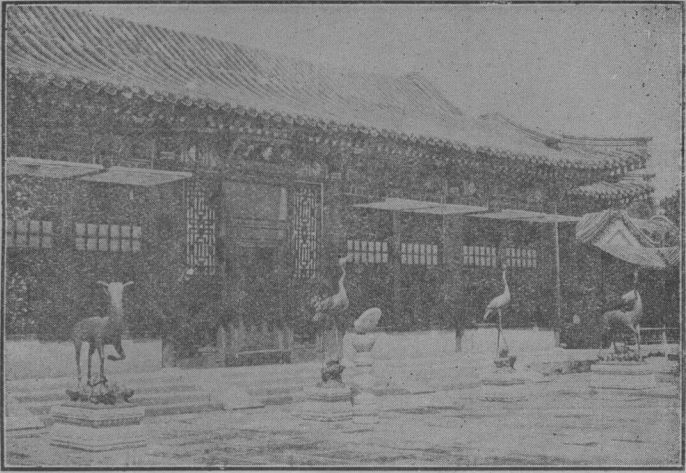
內之殿宇又復狼籍，於二十九年，復加葺治，民國三年開始售票，以公諸人民之遊覽焉，園之周，共十三里，水旱共十三門，曰東宮門，東北如意門，北樓門，西如意門，西宮門，水津門，玉帶橋如意門，水津門，繡漪橋如意門，水津門，繡漪橋北如意門，新建宮門，文昌閣如意門，先是園之牆，只有由文昌閣至西宮門北面之一段，其東南西三面，則以昆明湖水障之，故南湖等處，曩有外八處之名，嗣於清光緒十七年因有左翼總兵英年之奏請，乃始全行圈築，并於園外之四周，建設中營各汛防衛之朱車，（即街堆子）多處，園內之布置，其綱則分山前路，山後路，其目則分爲八大處，六小處，斯爲是園概略，茲將各路各處分述於後



● 東 宮 門 之 正 面 ●



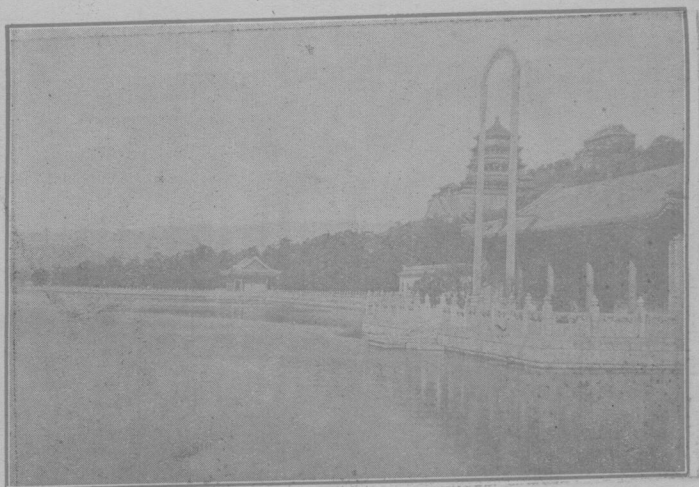
● 萬 壽 門 ●



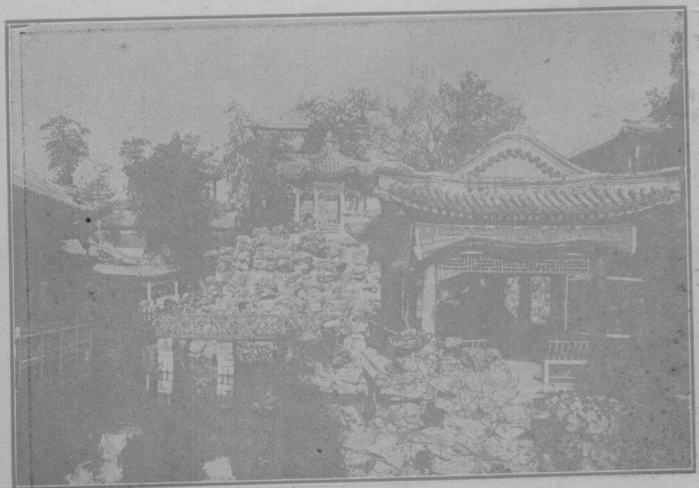
◎ 一 其 堂 壽 樂 ◎



◎ 二 其 堂 壽 樂 ◎



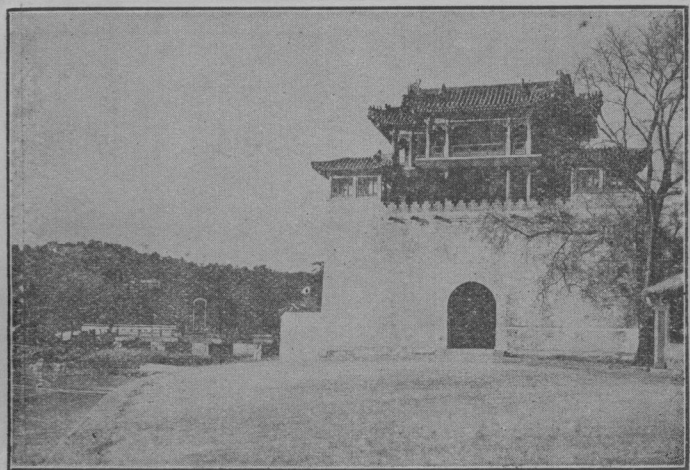
● 樂 壽 堂 之 電 燈 杆 ●



● 諧 趣 園 ●



◎ 橋 春 知 及 亭 春 知 ◎



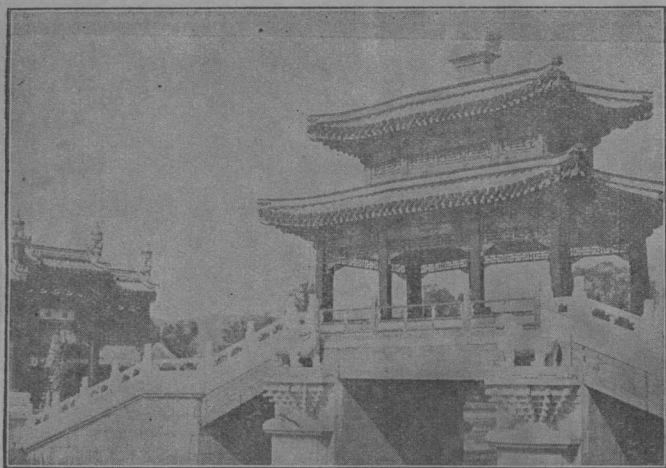
◎ 閣 昌 文 ◎



● 殿 雲 排 ●



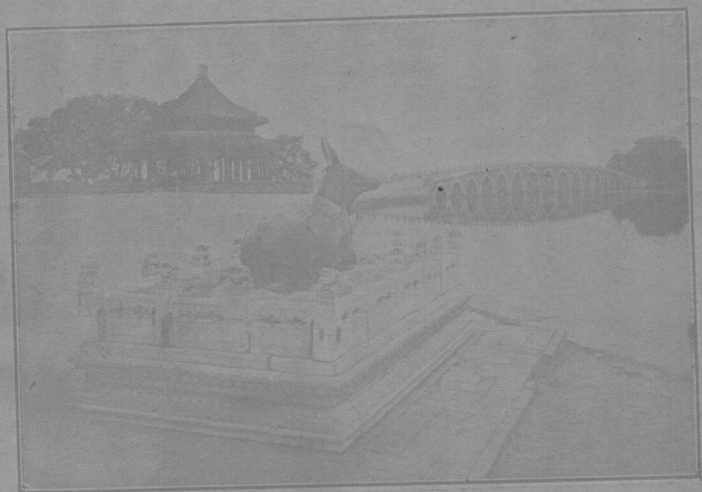
● 遊 中 畫 ●



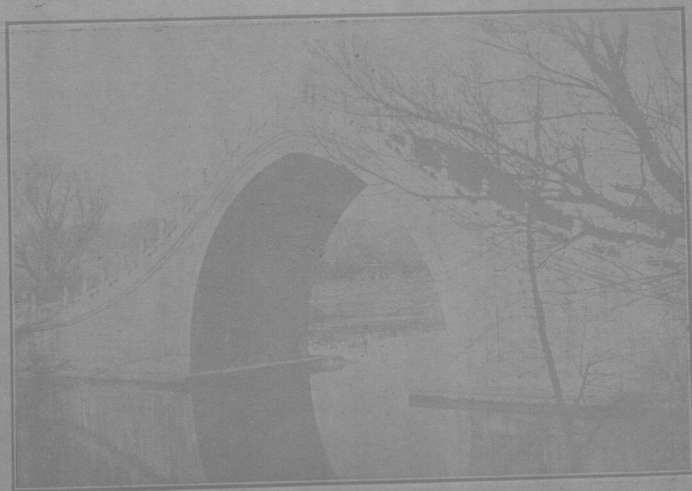
● 橋 苻 東 ●



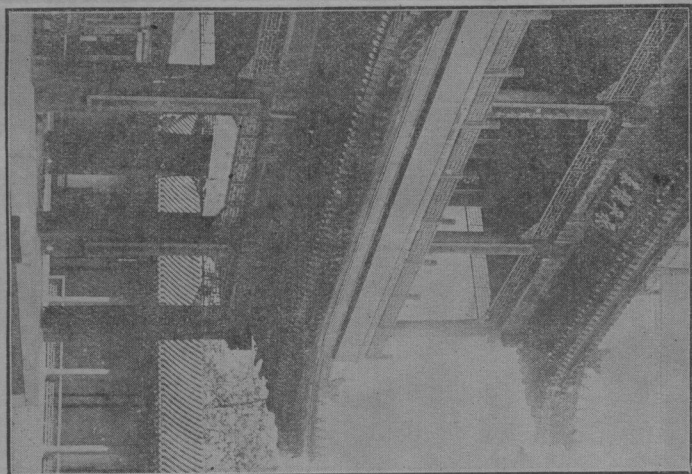
● 舫 晏 清 ●



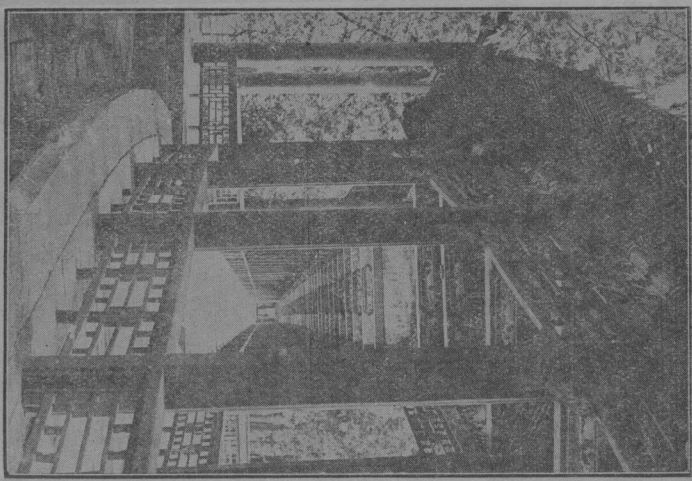
◎ 橋孔七十亭如廓牛銅 ◎



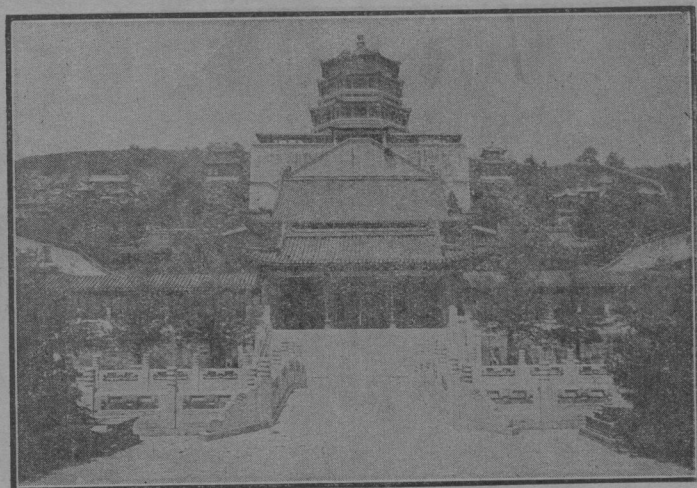
◎ (橋金過羅卽) 橋游繡 ◎



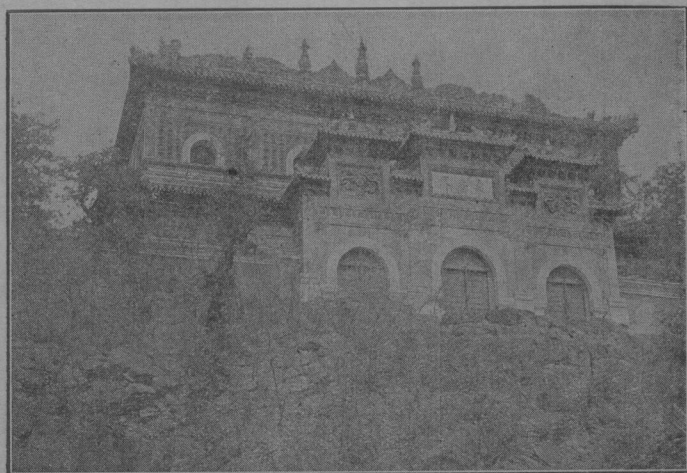
● (櫻戲大即)園和德 ●



● 廊長 ●



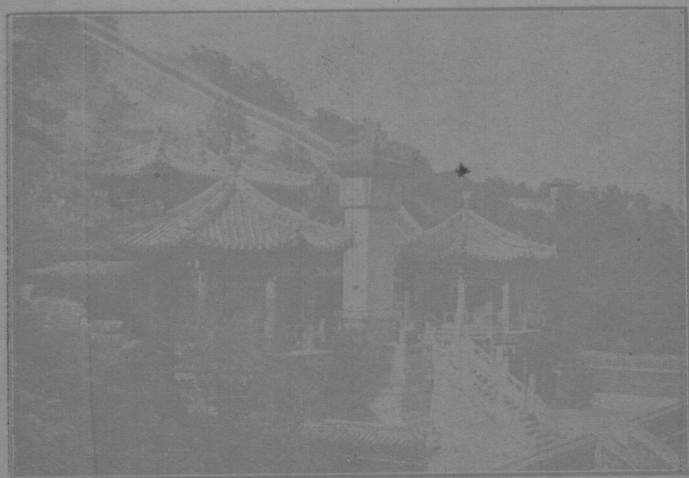
● 閣 香 佛 ●



● (界 香 衆 即) 殿 量 無 ●



◎ (子 亭 銅 卽) 閣 雲 寶 ◎



◎ (碑 湖 明 昆 山 壽 萬) 藏 輪 轉 ◎

萬壽山遊覽指南

●山前路之八大處

東宮門 五楹東向是爲萬壽山之正門出入總滙處宮門額乃清孝欽顯皇后御書其所屬內爲仁壽殿仁壽門以及南北九卿直廬外有南北朝房是爲八大處之一宮門前列有銅獅二南雌北雄雄獅爪搏銅繡球雌獅爪乳小獅姿式均極猙獰甚爲壯觀其下承以大理石座再過月河東則有牌坊一上有石刻額西曰翬秀東曰涵虛

仁壽殿 原爲勤政殿之基乃清高宗曩日臨幸聽政之所舊有御製額聯額曰海涵春育聯曰念切者豐年爲瑞賢臣爲寶心遊乎道德之淵仁義之林又聯曰義制事禮制心檢身若不及德懋官功懋賞立政惟其人是殿清咸豐間燬於火至清光緒十六年重建而改今各孝欽顯皇后駐蹕時亦於斯殿召見

辦事其內簷有孝欽顯皇后御書大圓寶鏡額墨跡甚爲渾厚殿陞間陳列銅製龍鳳各二均極古雅蓋取龍鳳呈祥之意並有極大之銅缸二又殿之前有巨石丈餘是乃移自墨爾根園者其南北殿或爲賜宴之處或爲軍機大臣預備召見休息之所北殿之西旁有井一口名曰延年井上置汲水機一架外覆紅板小屋一間其深三十七丈水味清冽飲之沁骨是井鑿於光緒二十九年諧趣園 在頤和園內之東北隅宮門三楹西向內有池數畝初名惠山園其改今名者乃因純皇帝御製惠山園八景詩序內有一亭一徑足諧奇趣之句因用其意而改之也是園規模雖小而軒亭曲榭之布置山石叢竹之點綴則爲各處之冠是爲八大處之一所屬各殿有函遠堂知春堂湛清軒矚新樓澄爽齋澹碧飲綠洗秋引鏡等園之後尚有霽清軒清琴峽等曩之八景曰載時堂墨妙軒就雲樓澹碧齋水樂亭涵光洞知魚橋尋詩徑是園重修於清光緒

函遠堂 原爲載時堂之舊址當清文宗皇帝臨幸是園每於斯殿召見軍機

知春堂 原爲墨妙軒之舊址清乾隆間於軒內貯三希堂法帖續摹石刻並

於墻壁間嵌墨妙軒法帖諸石軒額曩取江淹別賦淵雲墨妙嚴樂筆精之意

清光緒間改建時將法帖諸石移嵌於玉瀾堂後宜芸館門內壁間

矚新樓 原爲就雲樓之舊址今之結構上下二層其上層臨於是園外之山

徑茫然過之則一軒耳由此軒內步梯而下亦可至園內樓之北修篁萬竿涼

颺暫至則蕭然有渭濱淇澳之想於叢篁之北山石間架有板橋鐫嵐沼二字

下導小溪細流淙淙注於池內溪側石上一鐫泉流不息一鐫玉琴峽溪之東

湖石間一鐫蘿月一鐫松風更東石間一鐫仙島一鐫雲竇又東鐫堆雲積翠

四字是均清孝欽顯皇后御題樓之南爲澄爽齋即昔日澹碧齋

知魚橋 即昔日八景之一是橋以青石平建上有石坊鐫純皇帝御製詩聯

聯有二其一曰月波瀲灩金爲色風瀨瑋琮石有聲其二曰迴翔鳧雁心含喜

新茁萍蒲意總閒

涵光洞 亦昔日八景之一依知春堂後山之東麓疊湖石爲竇鑄以石門額卽涵光洞三字乃清純皇帝御題洞之上昔有小亭一額曰小有天嗣將亭額改懸於延清賞樓旁之亭間又洞之前亭內豎有大理石碣一陽勒純皇帝御筆尋詩經三字碣陰及左右均鐫御製詩

清琴峽 乃殿額由函遠堂後登磴道盤行縈曲入垂花門復過一軒其西側卽爲斯殿其下有巨石峽細流潺緩如琴之韻因有是名其間奇石嶙峋古木蒼蔚有天然林泉之致尋幽選勝尤當以是處爲巨擘焉

赤城霞起 乃城關額其南額曰紫氣東來在諧趣園之南其命名之意乃取晉孫綽遊天台山賦內赤城霞起以建標幟之意也蓋浙省天台赤城山之土石均赤色其狀若霞也而是處兩側之山昔亦多赤石故取以爲名逮後石皆移於他處今則非復前觀矣