

逸情映象



# 逸情映象

黃麗淑漆畫作品集

指導單位：台灣省政府·南投縣政府文化局

發行人：黃麗淑

美編指導：朱興亞·洪文珍·張華容

封面題字：許郭璜

住址：南投縣草屯鎮中正路358之40號

電話：049-2564614

印刷：興台彩色印刷股份有限公司

台中市忠孝路64號

電話：(04)22871181

出版日期：中華民國九十年十二月

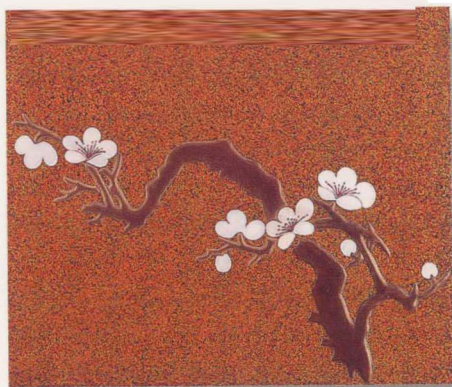
印量：1000本

定價：350元

版權所有 \* 請勿翻印

# 逸情映象

— 黃麗淑漆畫作品集 —



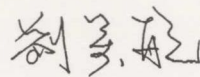
## 工藝之華

認識麗淑小姐已二十多年了，從她進到手工業研究所服務起，一路走來，看著她對工藝的喜愛與執著，對研究所的熱愛，對設計創新的追求，也呈現了優秀的成果。現在她要發表她退休兩年多來的創作結晶，更難得的是嶄新的創作新領域—漆畫，值得我們摒息以待，因為我們將看到不同的創作媒材，展現全新的藝術品味與風格。

從公職上退下來，窩居在草屯郊外的農田間、水池旁與山崗前，她的創作思維隨著公務的解除而更自在奔放，對四季農作的更替與周遭環境的感應更為敏銳鮮明。本次展出即是以渠一年來與自然生態的共鳴，以漆藝的技法所做的映象解讀。若有閒情逸致，可以去她的麗淑漆坊踵門造訪，熱帶屏東人的熱情，將讓您感受到漆藝之美的堂奧及她與人分享的熱切。

在手工業研究所優良的環境氣氛下，麗淑發展了她的才藝，從竹編、竹工藝開始，到木竹籐工藝，終於踏進了漆藝的領域，憑藉的是工作的熱忱、鑽研的精神及創新、美感的天賦，所以能連續三年榮獲全省美展第一名及日本石川縣國際漆藝設計競賽銀賞（第二名），殊非偶然。其後對台灣地區漆器工藝歷史的田野調查研究，漆器藝人陳火慶藝師技藝保存傳習的規劃以及其後傳習計畫的執行，使漆器技藝的薪火得以綿延復興，其貢獻在台灣工藝歷史上應該記上一筆。如今雖稱退休，但在台南藝術學院與雲林科技大學的授課，傳播的是漆藝的種子與思維，漆藝的文化仍將豐富我們的生活。

行政院文化建設委員會副主任委員



## 無止盡的追求

能夠邀請黃麗淑老師，在南投縣政府文化局成立第一年的「館慶日」舉辦展覽，實在是非常的榮幸。溫潤華麗的漆器創作程序繁瑣，再加上黃老師本身對美的執著，使得她花費許多的時間與心力來準備這次的展出。她認真的態度值得尊敬與學習，也意味著我們將會有一場美麗而豐富的饗宴。

黃老師本次的展出有別於以往，全部作品以「漆畫」形式呈現，可見她退休後優遊於漆藝創作並樂此不倦，更象徵著她藝術創作的生命正攀向另一層高峰。特別是展出作品主要以生活周遭習以為常的花鳥樹木為表現題材，映照出作者與自然界微小對象間的旨趣與關懷，似乎是在提醒著世人某種生命的意義…

黃老師不僅在漆藝創作與調查研究方面成就卓越，最難能可貴的是她致力於漆藝傳習工作。將前輩漆藝家的技藝做全面而有系統的整理記錄，並且不藏私地推廣教育給下一代，承先啓後、作育英才，對於台灣漆藝的保存維護工作堪稱居功厥偉，而她卻不改一貫的謙虛與自得。欣聞黃老師將為本次展覽編印專刊，特撰數語，敬表謝忱。

南投縣政府文化局局長

陳秀義

## 情熱の人

野に咲く花、紅葉した木の葉、蜜を求めて集まる蝶、水辺の鳥、一枚の葉の上を這う蝸牛、天を駆ける馬……。黄麗淑さんのやさしいまなざしがこれらの生命体に向けられ、現実世界を越えた「祈りの世界」として描き出されました。

私たちの時代の文明は、多くの新しいものを実体化することに成功しましたが、その半面で、数々のものを反故にしてきてしまいました。また、反故にすることの異常さに気がつかないままに、目先に出現した新しい実体に対して、感激・感動さえも抱いてきました。そのような文明のなかにあつて、私たちは、「いつのころからか、な自然のなかに生かされている自分」という存在を、ときとして、見失ってしまったようです。

黄麗淑さんのまなざしは、私たちの身のまわりの「命」に向けられています。

その「命」が懸命に生きている姿に、しっかりと、まなざしが据えられています。そして、「命」に目を据えることを通して、麗淑さんは、「身のまわりの命とともに生かされている自分」を発見しています。なんとやさしいまなざしをもたれた方なのでしょう。

麗淑さんは、「身のまわりの命が懸命に生きる姿に励まされる自分」を見出したのでしょうか。麗淑さんは、「自分が生かされている身のまわりの命を奪わないで」と、私たちに語りかけています。身のまわりの「微」のものたちへのやさしいまなざしを通して、今日の「巨大な文明」への大きな警鐘が打ち鳴らされているように思えてきます。卓越した漆芸の技を活かして表現された麗淑さんの作品には、こうして、実に大きなメッセージが凝縮されています。

「作品」は、「人」そのものです。「人」の思い・情熱が、「作品」に反映します。そして、私たちは、「作品」のなかにそれを生み出した「人」の思い・情熱を感じ取ったとき、「作品の美しさ」「作品の大きさ」に感動と共感を覚えます。

日本では、いま、紅葉の真っ盛りです。黄や赤の葉が太陽に透けています。黄や赤の葉が道を敷き詰めています。やがて、黄や赤の葉は、生まれ故郷の土に戻り、草や木の根を肥やし、新たな命を育む力になっていくことでしょう。このような命に包まれて、私たちも、生き、生かされているのです。

麗淑さんの身のまわりのものたちへのやさしいまなざしが、大きな啓示を私たちに与えてくださいました。ありがとうございました。麗淑さん。

2001年11月吉日  
日本国立千葉大学  
評議員・教授 宮崎 清

宮崎清

## 熱愛生命的人

野地裡開的花、染紅的樹葉、採蜜的蝶群、水邊的鳥兒、爬過葉片的蝸牛、馳騁天際的馬……，黃麗淑女士以她溫柔的眼睛關照著這些生命體，描繪出超越現實世界的「願望國度」。

我們這個時代雖然成功地創造出許多實體物質文明，但另一方面也將許多事物弄得反常，而且對於事物的異常並不在意，甚至對於出現眼前的新物體反而覺得感動。在這樣的文明裡，我們似乎會在不知不覺中忘掉了「生活在大自然中的自己」。

麗淑女士的眼睛則一直關注著我們身邊周遭的「生命」，她牢牢地將目光凝聚在生命體認真生活的姿態上，藉此發現到「與身旁的生命體共生的自己」。

麗淑女士是擁有何等溫柔眼光的人啊！

因為她已經找出「受到身邊生命體努力生活所鼓舞的自己」吧！麗淑女士透過作品向我們訴說「不要殘害了自己生活周遭的生命」。對於身邊微小生命的溫柔眼神，彷彿對今日的「巨大文明」重重地敲響了一記警鐘。在麗淑女士以卓越的漆藝技術所表現的作品中，事實上凝聚著這般重大的訊息。

作品如其人，人的思想與熱情就反映在作品上。當我們從作品中感受到創作者的思想與熱情時，就會對作品的優美與宏偉心生感動與共鳴。

日本現在正是楓紅時節，黃葉與紅葉中透著陽光，落葉鋪滿了街道。終究黃葉與紅葉要回歸出生的故鄉大地，滋養草木的根、成為孕育新生命的力量吧。我們也就是在這些生命體的環繞下得到照顧與生活。

麗淑女士對周遭生命關愛的眼睛，為我們帶來極大的啓示，感謝您，麗淑！

2001年11月吉日  
日本國立千葉大學  
評議員・教授

宮崎清

# 最佳的契合乃是天人合一

—黃麗淑的漆藝

早在1992年福州“21世紀世界漆文化之展望”國際學術研討會上，我認識了台灣漆器藝術家黃麗淑，我們一見如故，從此開始了長達十餘年的互換資料與通信。交往漸深，相知也愈深，我們彼此掛著對方在彼岸的一切。去年，南投大地震使我夙夜憂心。令人欣慰的是，地震沒有震垮麗淑夫婦，也沒有震垮國立台灣工藝研究所的同仁們，他們一步也沒有停止對手工藝術的研究與探索。大難過去有後福，麗淑又在台灣舉辦個人作品展，出版個人作品專輯，我為老友由衷地高興。

黃麗淑1949年出生於台灣省屏東縣農村里港鄉，1972年從國立台灣藝專美工科畢業，最初從事美術教育。1976年到台灣省手工業研究所（即今國立台灣工藝研究所），專門從事竹器、漆器研究與開發。先隨國寶級竹編大師黃塗山學習竹編。出於絕技後續有人的使命感，麗淑在茫茫人海中首先探訪到隱姓埋名的漆藝國寶陳火慶，延聘他到所擔任漆器傳承指導，前後三、四年之久。同時學習的學員多因公務，半途中斷學習，而麗淑沈迷其中，編結髹漆，刻若勤奮，不以為苦，反以為樂，以執著的事業心和旺盛的求知欲，使陳火慶絕技得以全面繼承。這以後，黃麗淑前後數次趕赴日本，學習考察竹藝與漆器。研究所優良的環境啓了她的天賦，形成了她的創新意識，對竹、籐、木、漆質材的把握，對漆藝技法的嫻熟，又使她把漆藝質材的特性與美感發揮到了極致。於是，她手下誕生出一件件植根傳統又極富現代感的現代漆器。

陳火慶出生於台中縣，13歲便入山中工藝美術漆器製作所學習漆藝，出師後，留所從事漆器製作。其間，先後在台中市立工藝傳習所、台中工藝專修學校兼任漆工指導。1959年起，在家自營漆器製作，1976年創立欣德漆器有限公司。除台灣省手工業研究所延聘他任漆器傳承指導外，台北故宮博物院亦聘他擔任漆器傳承指導，台中、豐原多家公司聘他擔任漆器技術顧問。他在漆藝的海洋中浸淫薰陶60餘年，更本質聰穎，使他的作品吸收日本漆藝又回到中國傳

統藝術的母根，造型圓渾樸素，肌理自然，色紋簡練，光彩內發，散發出中國民間藝術的質樸風味。他工藝靈活變通，作品或溫厚或典雅或清淡，表現出多方面的藝術功力。陳火慶曾獲得傳統工藝新傳獎、民族工藝藝師，被公認為台灣漆藝傳承者和導師，可惜已於本年八月初逝世，台灣漆器業中人大都受到過他的技術灌溉。其代表作如描漆銀杏紋圓盤、研磨彩繪梅花紋漆盤、隱花花卉圓盤、淺雕水果圓盤、犀皮夾苧花瓶、磨顯布紋圓盤等，為金澤工藝美術大學“世界漆器博物館”、台中縣立文化中心等收藏。如果說陳火慶作品樸素自然，見民間藝術質樸風味；麗淑繼承乃師又更進一步，作品更見含蓄溫厚的個性特點、單純簡練的現代氣息，表現出成熟穩定的個人風貌和全面精到的漆藝功力。其渾樸敦厚的造型、其愈見抽象的紋飾、其巧掩人巧的肌理、其深藏的文化底蘊，比日本漆器更見中華文化沈斂敦厚之美，比大陶漆器更見單純簡練的現代意識，令我常擊掌讚嘆。

陸

中國造物藝術史上，有三個時期的器皿造型對後世有永遠的示範意義。原始彩陶的造型多外擴的弧線，應得圓渾飽滿；商周青銅的造型增加了直線，應得敦實厚重；宋瓷既圓又方，方中有圓，圓中又有方，直線以圓角收束，在方與圓中求變化，以避免堅硬造型與環境的衝撞，應得莊重，大氣，富有人情味。不僅這三個時期，中國傳統造物往往避免鋒芒與銳角，疏遠純理性的幾何形，方、圓結合的造型，或應得大方安穩，或應得溫和內斂，體現出中國固有民族性格，賦單純造型以豐富的情感與自然的韻味。中國人還賦器皿以生命的形態，造型必求完整，各部位如口、頸、肩、腰、腹、足等，有對人體器官的模擬，局部構件也往往稱之為身、鼻、舌，成為活體生命的組成部分。對原始彩陶和商周青銅等中國傳統器皿造型，麗淑作過深入詳盡的畫圖列表研究。她借鑒彩陶青銅等傳統器皿豐滿、莊重、完整的造型，采其精髓，加以純化，在圓和方中求新意，收放自如的弧線輔以局部直線，構成飽滿敦厚、洗練舒暢的輪廓。作品多為盤、盒、籃、罐、碗等實用器皿，重心偏低，穩定莊重。在麗淑作品中，極少看到簡單的直線和絕對的平面，即使平蓋漆盒，也往往蓋微隆起，稜角收斂，以減少平板，觸感

昱

輔

溫潤柔和，親切感人。她受人體造型為萬物之靈的啓迪，模擬人體的整體和諧和左右對稱，又不刻意模仿具象人體，花瓶“月華”以富有張力的外向弧線緩緩下滑並且內收，造型豐滿莊重，給人女人體的聯想，貼金罩明工藝增加了作品雍容端莊的美感。麗淑的作品造型就是這樣，老老實實以傳統為師，不揚肆，不炫耀，不故作奇巧，不橫生枝節，因此，強烈的衝撞感和冷漠的功能感都與之遠離，代之以溫煦的人性和仁厚的母性，器皿造型成為人格精神折射。

早在戰國時代的楚墓中，便有了竹編胎骨的漆器，大陸永春長期有籃胎漆器的製作。20世紀80年代，大陸籃胎漆器式微。麗淑瞄準台灣居民室內插花的風尚，致力於籃胎插花漆器的開發。籃胎漆器材料取自自然，賦予人溫暖的慰藉和親切的情感。麗淑以竹篾編成胎骨，其上用生漆擦拭，編結生成的幾何圖案自有規律、秩序之美，主要骨架髹作色條或色塊，規律秩序便有了間歇、節奏和變化。口緣、碗裏髹以黑漆，光彩內發。推光漆亮度把握極有分寸，不浮滑，不經薄，給人溫厚恬適的美感。如竹編圓罐“豐”，借鑒半山彩陶造型，雍容豐滿；六根骨架作弓形，髹以黑漆，恰似六把蓄滿力量的弓，賦漆罐以力度與色彩的節奏美；竹篾編結紋髹以金漆，恰似金黃稻穀的堆稱，抽象的造型語言蘊含了“豐”的意念。篾紋圓漆盒，刊落紛華，以檜木薄片卷作盒蓋，擦以生漆，木材的天然紋理之美、竹篾的編織紋樣之美、大漆的研磨工藝之美契合得如此完美，協調，自然、平易、撫之、觸之、品之，溫暖親切之感油然而生。竹編六方撇口筒，造型腴厚中見清秀，漆色沉靜中藏熱情，直而不肆，光而不耀。籃胎花器“隱”，器壁磨顯出竹篾編織紋樣，樸實木訥；內壁與口緣髹以黑推光漆，漆澤如波光流淌；全器美感謙沖溫厚，恰如林中隱士，呈現出充滿人性的氣韻之美。麗淑就是這樣，以天然質材的作品撫慰現代生活中的人們緊張疲憊的心靈。

麗淑作品色彩高度單純，簡練。這一方面由於入漆顏料的諸多限制，使漆器於接納朱紅、石青、石綠、金銀等民族傳統的天然顏料；一方面是她對對自身作品審美風格的清醒把握和有

豐

績

意選擇。同樣用大漆，也有人用得雜亂無章，骯髒凌亂。她的螺鈿星光圓盒，在逐層髹漆的過程中，逐層播散六角小螺片。大漆那種並非死板一塊的深沈面目，使漆層深邃蘊藉，磨顯以後，螺貝的天然光華或隱或現地從黑漆層中透出，如夏夜晴空星光閃爍，給人安詳靜謐的美感。漆碗“錦”，金裡黑面，黑得那麼深邃，金得那麼燦爛，樸素而內在神采勃發。大漆的個性和她的個人追求契合，成就了她的作品單純簡練中見醇厚典雅、瑰麗神奇的色彩風格。

麗淑作品中，少見具象描繪，重視漆藝抽象肌理和質材美感的傳送。如黑漆蒔繪大罐，不起口緣，圓渾的造型內力凝聚，黝黑的漆地上，紅漆屑由密漸疏，從罐底罐口向中部融入黑漆，造型和裝飾引起的聯想，似茫茫天地混沌初開，如沉沉黑夜星光初露，那縹緲浮動的氣韻，那似真似幻、悠遠的、微妙的、靜寂的、深幽的意境，正像奧妙愴恍、混茫無邊的宇宙。麗淑的作品就是這樣，物、境相融，寫意大於寫實，心象多於具象，表現重於再現。

人們常說，月色朦朧的夜晚最富詩情，煙火迷濛的景色最有畫意，其原因在於一個“隔”字，透明漆有意無意地製造了這個“隔”字，外觀的一份混沌，恰恰增加了內涵的一份神秘。透明漆兌色罩金研磨出的圖畫，如水中之月，鏡中之像，變化迷離，可望又不可及，是那樣地含蓄柔和，又是那樣地深遠無限。麗淑把透明漆罩金研磨的技術運用到了淋漓盡致。如刷絲填漆圓盒，刷絲紋上貼金再罩明，研磨出的抽象紋飾似山，似雲、似水；斑紋填漆圓盒，以松枝和漆粉引起紋樣再貼金罩明，研磨出的抽象紋飾似松，似霧、似雪；造出虛靈化、情致化、若有若無、似與不似的境界，給人無窮的遐想，人巧藏於天工，人為美融於自然美，宛如“天造地設”。抽象紋飾表現的，是自然山水精神，是宇宙、自然的大生命感，人也就在這人工妙造的自然之中，感受到心靈的慰藉。

中國文化發端於內陸文化。人在山澤荒原中與天地感應，與大自然的活潑生命接觸，自然

而然地感受了天地的混沌、躍動著的生命。內陸文化的生產實踐主要是農耕。春種夏鋤、秋收冬藏的生產業節，與晝夜交替、四季輪迴的自然節奏一致，日出而做、日落而息的生活方式，造成人與天地特殊親密的關係，人處在大自然週而復始的運行規律之中，對大自然懷抱敬畏愛戴之心，在大天然神奇的威力面前，深感自我的渺小。這種感恩型的自然崇拜積澱為本民族的哲學觀和民族深層的文化心裡結構——天人合一。天人合一不是把自然與人區別開來，尋找它們的差別；而是把自然與人統一起來，尋找它們的相互關係，把天地萬物看作與自己的生命一體，看作自己情感的寄託、人格的顯現，萬物與人結成一個偉大的生命整體，春暖秋肅，鳥飛魚躍，都成為人生情懷的體現，有限的人生拓展出無限的精神世界。

大漆是大自然賦予人們的禮物。它與自然協調，為自然容納，永遠不會破壞自然生態的平衡。中國的漆藝發端於民間，至今保存著民間造物的種種特點。生產結構方面，它重個體，重師傅；生產技術方面，它重體悟，重經驗；創作構思方面，它重人倫，重情感。這種以物表情的造物思想，和西方排除情感經驗、強調科學的造物思想截然不同；這種源於民間的造物活動，徹頭徹尾是中華本土的文化，從表到裡浸透了中國人特有的哲學觀念。中國的漆藝和中國的園林、中國的詩詞、中國的音樂一樣，都是農業社會自耕自足社會的產物，其中的文化精神是一致的；溫柔含蓄，中庸平和，“文質彬彬”，“好色而不淫”，既有感情，又講節制，是詩教也是禮教，是做人的規範，更是美的哲學。

17世紀，我國漆藝曾經傳入西方。西人以人工漆仿製中國漆器，法、德、英、義漆器製造業相繼興起。西人不盡了解大漆之美謙沖溫厚，深邃神奇，人工漆美感單薄浮華；大漆製品歷久長新，人工漆製品不耐歲月淘洗。西人用化學漆搞漆藝，未能登堂入室，領悟中國漆藝的真諦。隨著現代工業的興起，漆藝在西方很快萎縮。漆藝在西方的萎縮，不但因為大工業的興起，更因為大漆的氣質秉賦一如中國神奇悠遠的古文化，與西方文化差距太遠，西人難以理

解，覺得不可思議。大漆和漆藝是東方文化的長期積澱，具有東方文化的鮮明個性，東亞的藝術家最能夠深刻體悟並且透徹把握漆藝——這一靜觀的、精微的、富有情感的藝術。

日本文化與中國文化同屬東亞文化，氣質相近，所以，中國的漆藝能在日本生根發芽，開出日本的花，結出日本的果。近現代，日本大量湧入西方文化，快速跨入工業社會。可貴的是，日本人民學習西方、經濟飛速發展的同時，沒有忘記自身的文化歸屬，沒有丟棄東方文化。爲了彌合工業社會帶來人與自然的疏遠，溫暖工業社會人們的緊張心靈，日本人民倍加珍惜來自農業社會自然生活的漆文化。日本漆器嚴格恪守傳統工藝，精緻光亮，技巧精深，製作中傾注了藝術家的感情，突出了東方文化的個性。日本藝術家已經意識到高超技術帶來的理性化，帶來人與自然感情、人與自然的疏遠。他們著意反璞歸真，不少現代漆器暴露繩胎、籃胎、布胎、漆灰或糊布，追求自然質材的美感；不少現代漆器注重表現，注重抒情，注重獨到的感受和獨特的型態，注重在形態中注入生命感和哲理性，顯現出強烈的現代意識和徹底的東方文化精神。

大漆深沉內斂的氣質和神秘含蓄的意味，適合表現溫柔敦厚的感情、靜觀內省的意境。它要求藝術家在喧囂的塵世之中，“齊以靜心”——不爲名利干擾，保持內心虛靜，潛想妙得，神與物游，物我互化，達到主客體交融的境界。於是心神專一、用志不分地投入創作，於是心境清靜，身心如一，創作成爲一種享受、一種充實人生的活動，創作中自有靜謐、安適、自足和快樂。漆藝的美學品格最能夠體現中國傳統的美學思想，漆藝的文化特徵最能夠體現中國人特有的思維方式、觀念精神和審美追求。麗淑爲人，樸實謙和，安詳靜穆，舉止穩重，恬淡超脫。對漆世界的沉迷，使她從研究所申請退休，專心致志投入創作。退休之後住在郊外，滿眼是簡樸而又豐富的自然景物，春種秋收，循環往覆，看似平凡，卻讓人體味生命的意義。於是，她把自然平實的鄉村小景攝入畫框，又創作出一件件如詩如夢的漆畫作品。風格即人。她

的作品，含蓄雋永，溫和內斂，如和風掃面，如細雨潤物，其中流淌著的感情是溫厚的，優雅的、沉靜的、內藏的，有母性的仁厚，卻沒有女性容易生出的嬌媚和纖弱，也沒有狂肆的渲洩，端莊質樸一如其人，溫柔敦厚如中國的詩教，浸透了“發乎情止乎理義”的儒家美學精神，與中國漆藝靜穆內斂的氣質天衣無縫地契合，典雅大方又意蘊很深。感情溫厚，端莊穩重，含而不露，不正是中國儒家的為人風範嗎？而她的人生境界，又不刻意追求什麼，只默默獻出自己的一片精誠，恰恰成就了自然與她心靈的契合，形成了作品的渾厚天真，形成作品與自然的和諧統一。麗淑在大漆和她自身的個性人格之間，在中國文化和她自身的個性人格之間，或者說在自然和她自身的個性人格之間，找到了最佳契合。這最佳契合，正是天人合一的境界。麗淑是中國人，她無法拒絕中國傳統文化的強大影響。她作品中的天人合一，既是她有意無意的風格追求，也是一個真正領悟了中國傳統文化精髓的學者型藝術家自然而然的文化選擇。麗淑的研究和探索，不僅是對陳火慶、黃塗山兩位大師技術的全面繼承和發揚光大，更是對中國造物蘊含的人文精神的全面繼承和發揚光大，其美學價值和文化指向已遠遠超出實用價值。

中國東南大學教授  
文學院學術委員  
設計藝術中心副主任

張燕

## 逸情映象

### — 黃麗淑漆畫展

麗淑自從公職退休以後，工作室在草屯郊外的農田間，水池傍與山崗前，每天早晨迎著九九峰山頂耀眼的陽光，傍晚則追著夕陽回到研究所的宿舍，心情隨著公務的解除而更自在，有更多的心靈空間去感受鄉間自然，平實而豐富的生命律動。日日夜夜，春去秋來，秧苗映著水田不久就是一片綠，又是一片黃，煙葉的綠與淡紅色的煙草花則搖曳生姿，年終將近，則可看到地毯似黃綠色的油菜花，且終年都可見到鷺鷥翻飛或佇立，好一幅和諧優美的景色。

浸淫漆器技藝多年，終於能隨心所欲，將自己對自然田野的感受，以繪漆、鑲嵌、蒔繪、磨顯等技法，來表現東方漆藝的陰翳之美，隱隱約約之中，它表現安靜沈穩的生命力。以往率皆以器物或立體造型為主，本次展覽則嘗試平面漆畫的創作，它也表現漆藝的多元性，是本人的初次嘗試，供藝術界先進指教的參考。

以往的工作性質是以產品設計開發為主，必須考慮產品的使用機能，社會大眾的喜好趨勢，加工的製造性及市場的接受性，必須處處為他人設想。而從事創作則可以有自由思考的空間，以表現自己的意念，這也是本人於年歲漸長後樂於從事的工作。

麗淑自從事漆藝以來，一直心存感恩的心，工藝研究所長官同仁的指導，陳火慶與中里壽克兩恩師的技藝傳授，大西忠夫大師及宮崎清教授在生活工藝美學的啟發，山本誠先生與張燕教授多年的鼓勵，使麗淑在漆藝的道路上能有源源不絕的動力，也才能有今天成果，願與大家分享。

黃麗淑



