

千年古郡

高要



《千年古郡——高要》

编撰委员会

主任：龙启江、刘正南

副主任：甘雄伦、黄建诚、苏 女

编委：许文杰、林新标、陈瑞明、邹干豪、  
陈益民、陈一平、吴文颂

撰稿：陈瑞明、陈益民、梁思聪、黎少波、  
黎家淦、梁培英、宋汉超、陈焕明

摄影：林新标、陈国森、苏科伟、黎家淦、  
梁思聪、梁茂超

编辑：邹干豪、黎家淦、苏科伟

# 前言

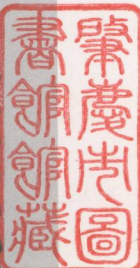
富饶美丽的珠江三角洲，孕育着人杰地灵的优厚潜质，延播着古今文明的璀璨风采。地处这块物华天宝沃土的高要，既因境内羚羊峡有居高扼要之势而得名，亦因挟两广地理要冲而为西江流域重镇，在历代文明交汇中演绎出绚丽多姿的地方特色。

史传高要古为百越之地，自春秋战国至秦汉时期就与中原和江南对接交流，曾属楚国疆域，秦朝时属南海郡，西汉元鼎六年（公元前111年）始置高要县建制，南梁天监六年（公元507年）设高要郡，此后虽经行政管治和沿革称谓有变更，但高要的县名一直沿用下来，并作为历代郡、州、府驻地和民国期间西江地区专（委）员公署治所，其中成为两广总督驻地182年。中华人民共和国成立后，高要先后为西江行政督察专署、西江专区、高要专区、江门专区、肇庆专区、肇庆地区办公所在地。直至1988年5月高要县城迁至南岸镇，高要行政中心离开肇庆城区，1993年9月28日高要撤县建市，高要市为肇庆市所辖。

“千年古郡辉拥南粤，百代风华誉称西江”。漫长的历史演变进程，给高要展现了波澜起伏的社会活动画卷，凝聚了高要且兼含蓄奔放的人文风貌特征，锻造了高要儿女承先启后的奋发进取精神。近年随着建设文化大市工作的展开，有关部门经过挖掘考证，陆续发现了一批很有价值的古遗址、古建筑和石刻、匾额等历史文化遗产，同时搜集整理出一批高要名人和民间风俗、民间工艺资料。这些都显露了高要文化传承的精华，是异彩纷呈的珠江文化和肇庆文化的一部分。它对于弘扬中华文化，坚持以人为本落实科学发展观，具有很好的借鉴和启示作用。今天的高要是昨天高要的发展，也是未来高要的承启。藉创建肇庆名城活动之际，现把它汇编成图文相衬的《千年古郡——高要》画册，以展示高要的人文荟萃，从而激励大家积极推进社会主义物质文明、政治文明、精神文明建设。



# 高要



肇庆市图书馆

高要市人民政府  
2005年10月28日



## 目录

高要历史概述	4
高要各级文物保护单位	7
<b>第一部分 高要古遗址</b>	
青铜器时代早期建筑遗址——金利茅岗水上建筑遗址	9
<b>第二部分 高要古建筑</b>	
<b>高要古村落</b>	
道家文化古村落——蚬岗“八卦村”	11
“九里一坊”的儒家文化古村落——回龙黎槎村	12
清代广府村落——回龙槎塘村	13
<b>高要古学宫</b>	
广东省罕有的明代府级学宫——高要学宫（文庙）	14
<b>高要古书院</b>	
白土五云书院	15
白诸明新书院	16
南岸山口十八坊书院	17
<b>高要古庙宇</b>	
莲塘宝莲寺	18
南岸上青湾天主堂	19



回龙槎塘古村落

### 高要古祠

蚬岗芙罗李氏宗祠	20
河台罗建宋氏大宗祠	21
莲塘荔枝石泉梁公祠	22
新桥道悦梁氏大宗祠	23
莲塘赵氏宗祠	24
莲塘荔枝梁氏大夫祠	25
南岸新江一邓氏宗祠	26
蚬岗蚬西李氏大宗祠	27

### 高要古塔

明代古塔——文明塔	28
明代古塔——巽峰塔	29

### 高要古碉楼

白诸布院碉楼	30
--------	----

## 第三部分 高要古石刻 匾额

### 高要古石刻

元代石刻——莲塘神符岩摩崖石刻	32
大湾“圣旨”石碑	33
高要学宫瑰宝——明代御碑	34

### 高要古匾额

清代牌匾——“状元及第”、 “即用知县”、“进士”匾	36
-------------------------------	----

## 第四部分 民间风俗 民间工艺

### 民间风俗

金利赛龙舟	38
河台“开耕节”	39
宋隆“茶果节”	40
回龙宽郊舞龙	41
醒狮武术	42

### 民间工艺

新桥“洋篮”编织	43
金渡花席编织	44
金渡砚雕	45

## 第五部分 历史人物

“石头和尚”陈希迁	47
耿直刚烈的苏廷魁	47
文化名人彭泰来	48
文才武将余汉谋	48
政坛才子梁寒操	49
中国物理之父吴大猷	50
大海之子邓兆祥	51
国画大师黎雄才	52

## 第六部分 海外华侨

高要的澳洲华侨	54
---------	----

# 高要历史概述

高要市位于广东省中部，西江中下游，总面积2196平方公里，东与佛山市接壤，西与粤西相连，处在珠江三角洲与广东西翼的结合部和西江经济走廊的枢纽位置，属于珠江三角洲经济区。

高要古为百越之地，春秋战国时期属楚国的疆域范围，秦朝时属南海郡。汉高祖十年（公元前196年），汉武帝元鼎六年（公元前111年），始设高要县建制，隶属苍梧郡。高要县署设在羚羊峡口（现今的端州区），因羚羊峡有居高扼要之势而取名“高要”。自南梁天监六年（公元507年）设高要郡后，为历代郡、州、府的驻地，从民国至解放后历为行署、专署、地区的办公所在地，直到1988年高要县府迁至南岸镇。

高要地理位置独特，史称“当西南之要冲，扼两广之咽喉”，是岭南传播古代中原文化的重要通道，亦为岭南文化发祥地之一，遗留了非常丰富的文化古迹，是肇庆这座国家级历史文化名城密不可分的重要组成部分。

## 一

早在6000多年前就有人类在高要这块土地上繁衍生息，初创了古老的史前文化。在高要县永安镇夏江村（现属鼎湖区）出土的双肩石斧、石锛等大量石器，属于新石器时代中期的生产工具，表明先民已有了与渔猎经济活动相适应的磨制石器。在高要县广利镇龙一村（现属鼎湖区）贝丘遗址出土的一批彩陶片和夹砂粗陶片，显示这一时期高要先民的工艺水平。同时还先后挖出侧身曲肢骨架30具，这是广东省新石器时代墓葬中的首次发现。其中一个具有明显的人工拔除上颌侧门齿痕

迹，为新石器时期“拔齿成人”（古称“凿齿民”）的物证。金利镇茅岗石路村的干栏式水上木构建筑，标志着高要西江沿岸已经从母系氏族公社过渡到父系氏族公社。而在北岭松山出土的战国墓及有关的铜器，表明古代高要深受楚文化的影响。

高要历来为兵家必争之地，是我国南北交通的重要枢纽和军事重镇。高要先置县，后升格为郡，并置广州都督府于高要县，使高要升格为郡、州、府的行政中心，这是高要成为西江中下游地区主要政治中心的开始，奠定了千年名郡的基础。政治上的不断加强和稳定，为南迁移民和发展生产创造了条件。中原铁农具和牛耕技术大量输入，促进了高要的经济发展。高要建县第二年即元封元年（公元前110年）设立高要盐官，为岭南仅有的两处盐官之一，珠江口内外的盐均通过高要北运西江流域及其附近地区，中原所产的丝绸通过高要到达广州，成为海上丝绸之路在陆上的延伸。著名的端砚问世于唐代，成为高要历史文化发展的重要标志。

宋代是高要大规模开发的重要时期。北方的战乱带来了大量移民南迁，人口的迅速增加，使西江一带土地得以大量垦殖，兴筑堤围加速了土地的开发和村落的建设，高要县被朝廷定为望县。绍圣三年（1096年），宋神宗赵顼之子赵佶被封为端王。元符三年（1100年），赵佶继位登基，即宋徽宗。重和元年（1118年）10月，宋徽宗改“兴庆府”为“肇庆府”，赐御书“肇庆府”横额，肇庆之名自此而来。

高要文化的发展与宋代几位名臣的推动有直接关系。康定元年（1040年），包拯由扬州天长县令调任为端州

知州，任期三年。他建驿站、星岩书院和丰济仓，开井利民，筑渠引水，深得百姓拥戴。宋代高要已成为全国两大产砚中心之一，新开砚坑近10个，以高要烂柯山的上、中、下三岩所产为佳，尤以下岩石为最上品。儒学在宋代有了进一步的发展。政和四年（1114年），郡守毛衍文设高要学宫（在现今肇庆市正东路42号），是端州有县学之始。

明朝至清代中叶，高要政治、经济、文化呈现出空前繁荣兴盛景象。在政治军事上，明嘉靖四十三年（1564年），吴桂芳将两广提督（后改为总督）府从梧州迁至高要县城，直至清乾隆十一年（1746年），历时182年。高要一度是南明皇都，清顺治三年（1646年）10月14日，明桂王朱由榔监国于肇庆。在经济方面，商品经济有一定的发展，西江的鱼花、蚕茧、草席等物产远销各地，西江河面“帆樯如织”。清道光年间（1821年~1850年），金渡织席艺人发明了花席，咸丰五年新桥人编织的洋篮竹器开始出口外销。明、清时高要的文化在中西文化交汇中发展。明万历十一年（1583年）9月10日，意大利天主教传教士利玛窦到高要传教，被誉为沟通中西方文化的第一人。清乾隆三十二年（1767年），始建城西的伊斯兰教清真寺。咸丰十一年（1861年），美籍传教士纪好弼在城中路建造第一所基督教浸信会堂。为加强儒学教育，明宣德六年（1431年）建崧台书院。万历十三年（1585年），为振兴文风在南岸建造文明塔，并在塔下建文峰书院。天启四年（1624年），又在乌榕岗上建巽峰塔（俗称乌榕塔），寓生生不息之意。

鸦片战争以后，大批高要人逐渐移居海外。高要华侨分布于全球30多个国家和地区，以澳大利亚为最多。

## 二

高要人文荟萃，英贤辈出。唐代有一代禅宗大师陈希迁，在六祖慧能门下出家，在其后的禅宗五家，曹洞、云门、法眼三家的传承都渊源于希迁。宋代高要县城明

直里梁氏一门两代三进士，明代莲塘梁氏一族考取了10名进士举人，贡太学者20人。明末清初，高要文风渐炽，书院林立，大批学者来此讲学传道，推动了高要教育的发展，苏廷魁、吴桂丹、冯誉骥等人考进了翰林院，何昆玉金石篆刻成就斐然，邓子舟灰塑艺术名扬省港，邓福所创洋篮飘洋过海，蔡九仪将少林武术带进岭南开创南拳新流派。建立民国以后，不少高要青年投身军旅，涌现出余汉谋、梁寒操、马炳洪、林湛、唐云山、罗懋勋、吕鉴周等国民党上将和中将，其中有的在思想文化领域出类拔萃，如梁寒操先后担任了国民党中央常委、中央宣传部长，著述甚丰。康有为的学生陈焕章从晚清进士到留学取得博士学位，任民国议员，他创立了孔教，开办了中国第一所孔教学院。刘泽荣连任三届全俄华工代表大会执委会主席，曾出席共产国际第一、二次代表大会，是最早见到列宁的中国人。早年赴美国留学的世界著名物理学家吴大猷被称为“中国物理学之父”。曾率重庆号巡洋舰起义的邓兆祥，是中国人民解放军海军的杰出将领，历任海军副司令员、全国政协副主席等重要职务。国画大师黎雄才以“黎家山水”享誉艺坛，成为岭南画派的一代宗师，获得中国第一届“金彩奖成就奖”，是国画界的第一人。黄友棣的音乐作品享誉港台，被称为“音乐菩萨”。

## 三

高要人民有着崇高的民族气节和光荣的革命传统。从远古到元清，反抗民族压迫的斗争一直持续不断。如在清末，为了推翻腐败的清廷政府和反抗帝国主义的侵略，莲塘人伍百吉组织红巾军起义，攻占了府城肇庆；为维护中华民族利益，高要人民掀起反对英国掠夺西江缉捕权的斗争。辛亥革命后，高要人民支持成立于高要的中华民国军务院进行反袁斗争，并积极参加“五四”运动。在中国共产党领导下，高要儿女更加前仆后继投身革命。第一次国共合作时期，以领村为代表的高要农



民组织了农会，与反动民团进行了激烈的战斗。1925年，以叶挺为团长的国民革命军第4军独立团在高要成立，为中共领导的第一支正规部队。翌年，叶挺率独立团进驻乐城，解决震惊省内的“领村惨案”。大革命失败后，共产党员聂文波、伍腾州等人英勇就义，至1932年全县牺牲的革命烈士多达176人。抗日战争时期，成立了中共高要县工委，组织了“西江抗日青年团”等各种抗日团体，开展抗日救亡活动。解放战争时期，高要进步青年纷纷参加要南革命武装，为解放高要作出了贡献。

新中国成立后，高要的历史开启了新的篇章，经济和文化建设日新月异，特别是改革开放以来，高要发生了令人瞩目的巨大变化。工业成为国民经济的主体，人民生活水平日益提高，成为全省首批小康达标（县）市，进入全国百强县（市）行列。在大力发展经济的过程中，高要非常重视文化遗产的挖掘、保护和管理。1983年5月成立了文物普查队，进行了第一次文物普查工作。1987年10月成立高要县博物馆，收藏文物900多件。此后，政府投入数百万元对高要学宫、文明塔、巽峰塔、

伍家祠等重点文物保护单位进行了修缮。到2005年，全市又进行了一次大规模的文物资源普查，收集文物实物1113件，整理编印了数10万字的文字资料。全市现有省级文物保护单位3处、肇庆市级文物保护单位1处，高要市级文物保护单位8处。在保护好文物的同时，高要积极弘扬传统历史文化，复兴舞狮、舞龙、武术、龙舟、粤剧、粤曲、端砚、花席、洋篮、红木雕刻等岭南戏曲和民间艺术。开展文化“三下乡”活动，将粤曲、戏剧等传统艺术传播到全市城乡。1993年建成了以收藏国画大师黎雄才先生作品为主的黎雄才艺术馆，弘扬了岭南画派的书画艺术，成为高要文化建设的一张名片。

诚然，作为与高要经济发展和社会进步相辅相成的高要的文化，还包括教育、科技等等更多的内容，但仅从这些文物古迹和非物质文化遗产，便可以横向反映高要某一历史阶段的政治、经济、文化、宗教等各方面的面貌，纵向与高要每一个时期的历史相衔接，交织成高要市的历史文化网络，影响着一代又一代的高要人，成为推动高要经济社会和人文素质发展的重要力量。



一河两岸，共建繁荣。高要市城区与肇庆市城区隔江相望。

# 高要各级文物保护单位

## 省级文物保护单位 (3个)

- 1、高要学宫 (文庙)
- 2、金利茅岗水上建筑遗址
- 3、文明塔

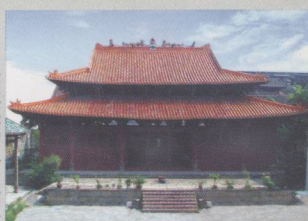
## 肇庆市级文物保护单位 (1个)

- 1、巽峰塔

## 高要市级文物保护单位 (8个)

- 1、莲塘神符岩摩崖石刻
- 2、领村农民自卫军总部旧址
- 3、领村革命烈士纪念碑
- 4、水南花果山革命烈士纪念碑
- 5、首届高要县人民政府成立大会旧址
- 6、活道鳌头村抗日自卫队成立旧址
- 7、鳌头村首批共产党员宣誓旧址
- 8、宋隆基闸及基闸碑

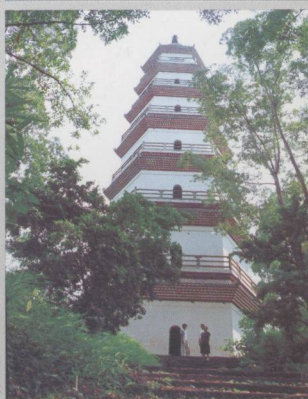
高要学宫 (文庙)



金利茅岗水上建筑遗址



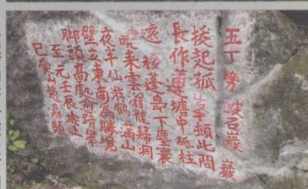
文明塔



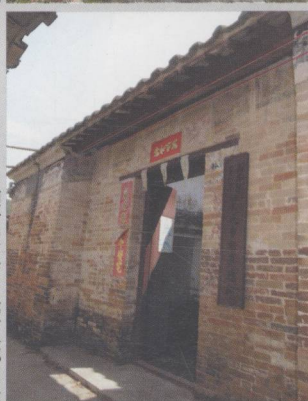
巽峰塔



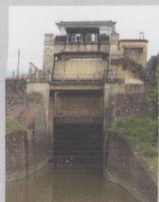
莲塘神符岩摩崖石刻



领村农民自卫军总部旧址



领村革命烈士纪念碑



宋隆基闸及基闸碑



活道鳌头村抗日自卫队成立旧址



首届高要县人民政府成立大会旧址



水南花果山革命烈士纪念碑

第一部分

高要古遗址

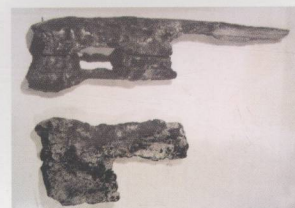
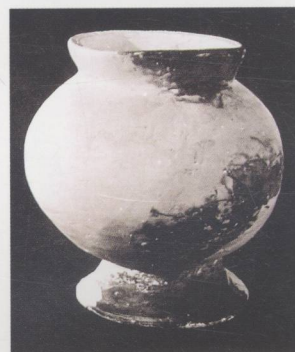


# 青铜器时代早期建筑遗址

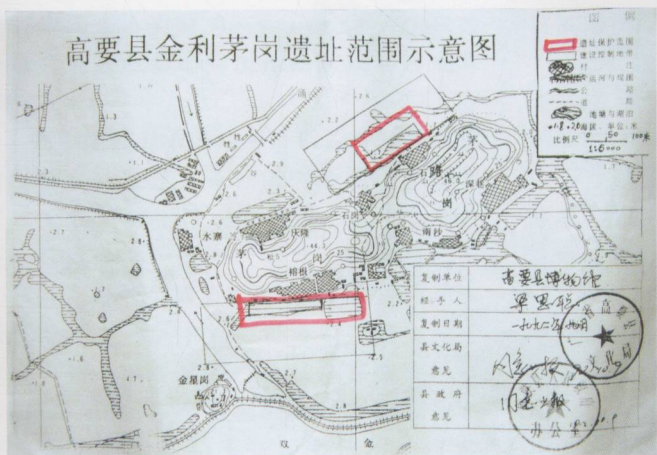
## ——金利茅岗水上建筑遗址



金利茅岗水上建筑遗址位于高要市金利镇茅岗村茅岗山南、北面的山脚下。考古年代为青铜时代早期。遗址面积20000多平方米。该遗址于1978年发掘该址。文化层厚约1米。堆积中含大量贝壳及动物遗骸，包括有蚝、蛤、螺和猪、牛、鹿、羊、象、刺猬、青鱼、龟、鳄等。部分动物属饲养。还有两个人类遗骸。发现干栏式木构建筑，有三组，平面为长方形，分左右两排竖木柱，间距为1.7米。其中甲组建筑残存木柱14根，左排6柱，右排8柱，柱距0.7—1.4米不等，两排木柱相距1.64—1.7米。木柱多有凿榫，榫眼中穿套圆木条，构成梁架和居住面，用树皮板、茅草铺垫居住面或铺盖房顶。出土的陶器以泥质陶瓷为主，器类有釜、豆、盘、钵、罐、器座、纺轮等，纹饰有绳纹、方格纹、复线方格纹、叶脉纹、水波纹、乳丁（鳖甲）纹、曲折纹雷纹等。出土的石器有釜、铲、凿、镰、

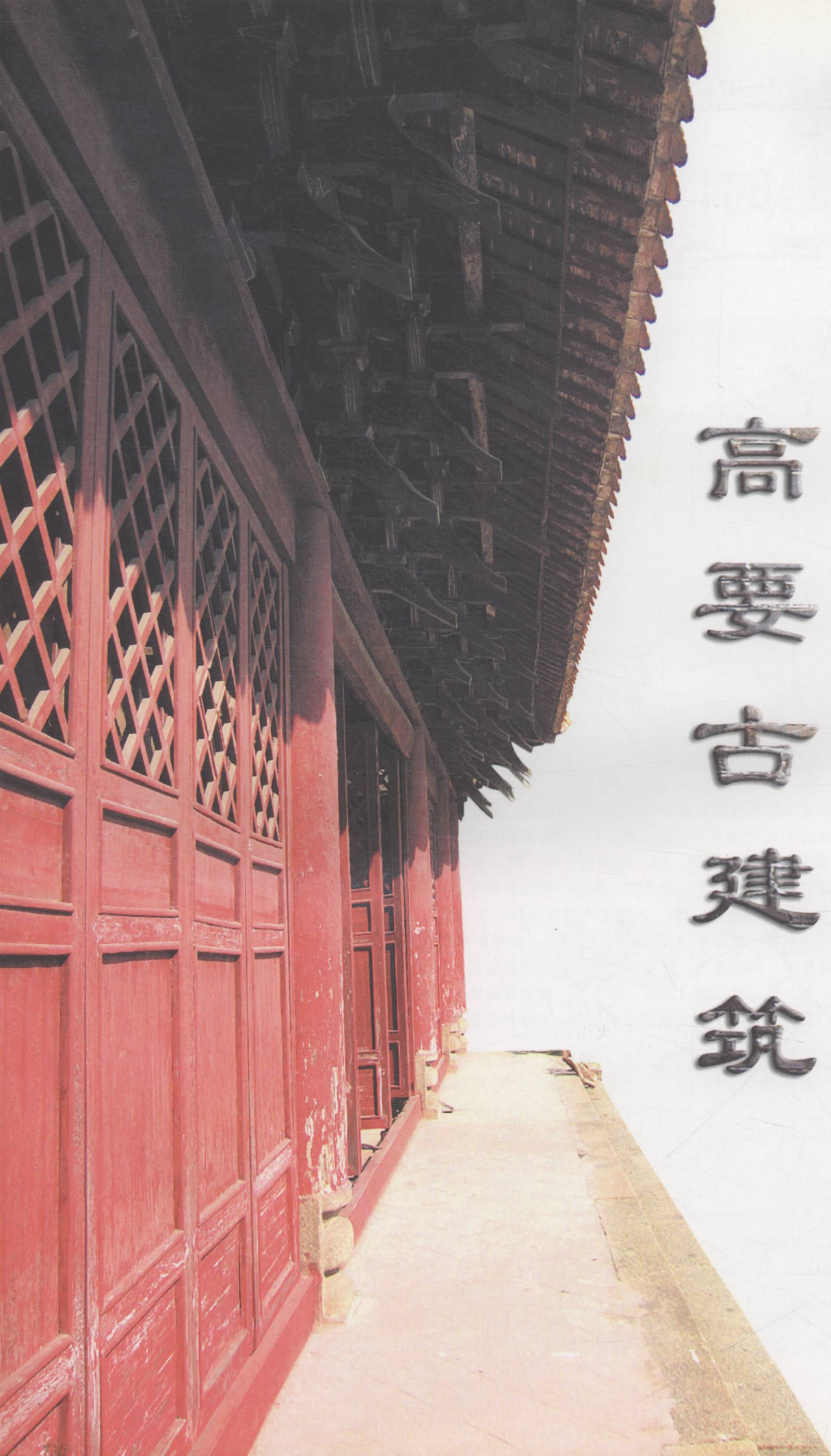


球、璜、环、芯、戈等。出土的骨器有锥、梭、镰、环、决等。还有草编织品残片和山枣、白果、榄的核。经过采用碳十四测定法进行测定，炭化木头的年龄距今为4070年至4290年间。从文化遗物的特征分析，该建筑遗址距今大致在3500年前后。1989年，该水上建筑遗址被广东省人民政府公布为广东省文物保护单位。



第三部分

高要古建筑



## 道家文化古村落——蚬岗“八卦村”



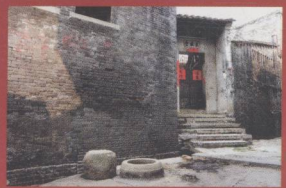
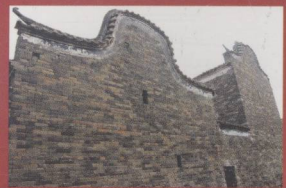
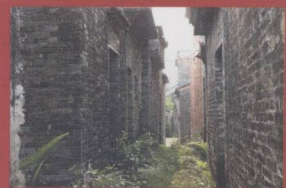
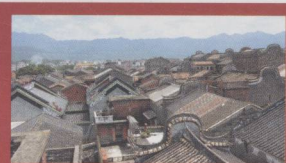
蚬岗村古村落位于高要市蚬岗镇，由蚬岗一村、蚬岗二村和蚬岗三村共同构成。据有关史料记载，蚬岗村从明朝初开村，距今已有600多年的历史。有李、叶、邓、尹、石、钟、何、陈等17个姓氏，其中以李姓人士居多。李氏的始祖名秀卿，明初自南海小塘移居至高要，开始居住在蚬岗村的西南门里，经过600多年的繁衍生息，李氏族人自分为五坊十五里。其它姓氏族人均在明朝期间由南雄珠玑巷等地移居至当地。

整个蚬岗村原为水乡，四面环水；村庄房屋按八卦原理分布，依山而建，呈蚬状型，直径约600米，约20圈左右，每进一圈，房屋递减，至岗顶最后一圈房屋约有10多间；岗顶空地上栽种有6棵古榕树，暗合乾坤6爻之数；村庄以咸水石铺路，道路纵横交错、错综复杂，凸显八卦玄机。现古村落中还保存有清朝同治年间钦点蓝翎御前侍卫的故居和书塾、炮楼等古建筑

物。在环村大道不同的方向上共建有16个祠堂，有的祠堂相隔只有几米远，而最具代表性的是始建于明代天启年间，重修于清代光绪年间的李氏大宗祠。祠堂为三进三厅，气宇恢宏，雕梁画栋，十分壮观。全村共有8大出口，8大水塘，每个出口均栽种有古榕树。该古村落还保留着明清时期封火山墙（俗称锅耳）和鳌鱼尾以及屋檐口灰雕彩画等南方民居特有的建筑风格。

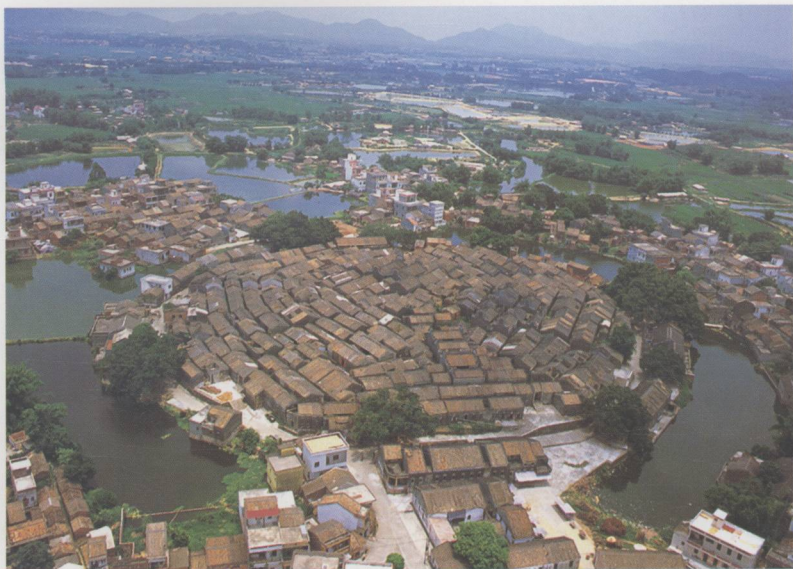
蚬岗镇古村落与众不同的特点在于：一是水多寓意以水为财；二是祠堂多寓意旺丁兴族；三是榕树多寓意福荫子孙。这三大特点蕴含着“八卦十六祠”的道家文化理念，也体现了人民群众追求、向往美好生活的强烈愿望。

蚬岗镇古村落是当地历史发展的见证。它从村落的规划布局到个体的建筑设计，从巷道的铺砌到房屋的建造，从民居的施工到祖堂的建筑等，都有很好的历史研究价值。



# “九里一坊”的儒家文化古村落

## ——回龙黎槎村



黎槎古村落位于高要市回龙镇北面的黎槎岗上。该村初为周姓人士开村，故原称“周庄”，距今已有700多年的历史。南宋时期，由于该村没有水利堤防设施，低洼地带常受洪水淹没，所以村民们多将房屋建于山腰上。因该山岗形体似凤，故又名“凤岗”。凤必朝阳，所以村民们都选择了凤岗的东面或东南面进行居住，祈求村庄不断发展壮大，期望族人的生活越过越好。

南宋嘉定后期（1218年—1224年）和明代永乐年间（1403年—1424年），有苏姓、蔡姓两个族人分别从南雄珠玑巷迁至凤岗定居。苏姓人靠近周姓而居于东北方，蔡姓人靠近苏姓而居于西北方。从此，苏、蔡两族人数就不断扩大，周姓族人却越来越少，不知何时竟全部失

存了。后来，苏姓人氏继承了周姓人氏的所有财产，形成了近代黎槎村苏姓居东，蔡姓居西的现实。“周庄”之名也被“黎槎村”取而代之。

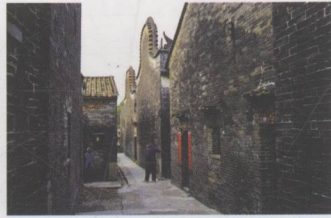
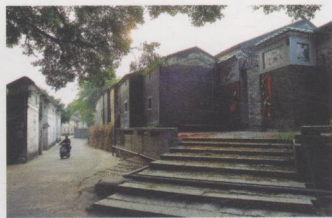
明清时期，当地政府推行了不少促进生产发展的政策法令，开展了大规模的堤围修筑工程，促进了经济和文化的发展，其生产水平也不断提高，人口亦随之不断增加。当时的黎槎村也和西江一带不少村落一样，开始了加固、更新、发展水利设施。同时，黎槎村有很多村民飘洋过海，外出谋生，到清朝中后期，他们纷纷回乡兴建房屋，由于从海外回乡建房的人数较多，黎槎村便自然被人们称作“华侨村”。

这个以南雄珠玑巷移民后裔为主体的村民聚族而居，所建的房屋依山而建，环水而设，村庄最外一圈约有90间房，房子之间略呈弧形分布，每进一圈，房屋递减，至圆心处，已不构成圆形，这里也是村中最高处。村中除几个出入口通道外，其余周边都是护村池塘。池塘与村的外沿之间，便是环村大道，在环村大道不同的方向上共有10个门楼，而每个门楼代表一个坊，也就是一个族。每个门楼还有不同的名字，分别是仁和里、遂愿里、兴仁里、淳和里、尚仁里、居和里、柔顺里、毓秀里、仁华里、遂德坊这“九里一坊”。这些门楼名字都蕴含着浓郁深厚的伦理

道德儒学文化。古屋中的几座祖堂，都建有封火山墙（俗称锅耳）、鳌鱼尾和屋檐口灰塑彩画，体现了明清时期南方民居特有的建筑风格。

黎槎村不但具有古村落的特征，而且还有以下几个与众不同的特征：一是以水为脉。水为万物生长之源，没有水则难以生存。该村环村大道外围的护村池塘，总面积达10000多平方米，既可养鱼，又可美化环境，更重要的是起到护村抗敌的防御作用。二是以屋墙为围。自古以来，人们不论在开村还是建宅，都非常注重村界和宅界。过去人们在比较安全的地方建村，仅立界碑，而在一些容易受贼人滋扰或外族侵犯的地方则建围墙来防卫。黎槎村既不立界碑，也不建围墙，以本村最外围的一层周边房屋临环村大道一侧的外墙作防护墙。三是以石为基。该村落的门楼及其附近的房屋和主巷道都是以石为基础。在10个门楼中除“遂德坊”门楼外，多用花岗岩或红砂石砌筑房基；在门楼的内、外巷道上都用咸水石或红砂石铺砌路面。

黎槎古村落从建筑规划的布局到建筑技艺的选择等等，都体现了当地人生活习俗和宗教礼仪的流传，体现社会形态和经济发展状况，体现人的物质生活和精神生活，很有保护价值和历史研究价值。





## 清代广府村落——回龙槎塘村

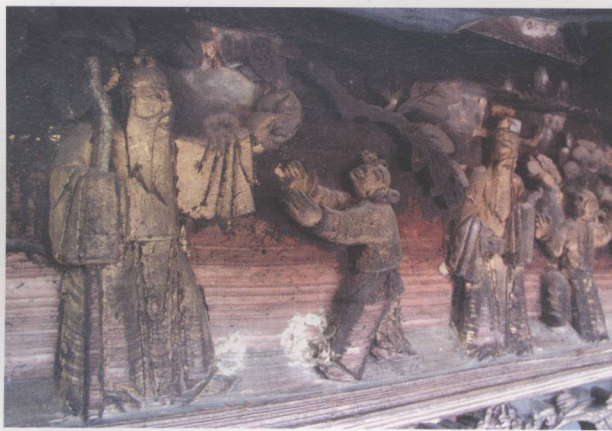
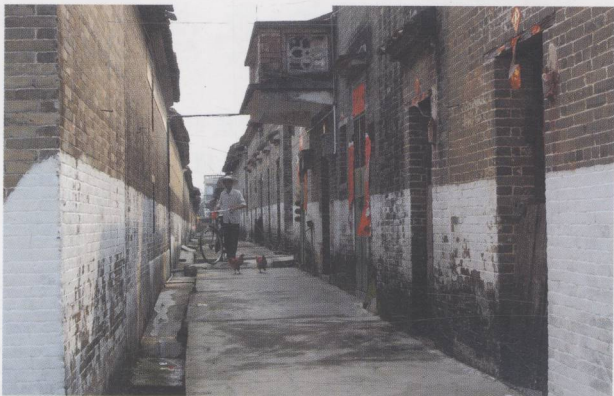
高要市回龙镇槎塘村座落于该镇北面的香炉岗东北麓。始建于清代光绪二十二年（1896年）。

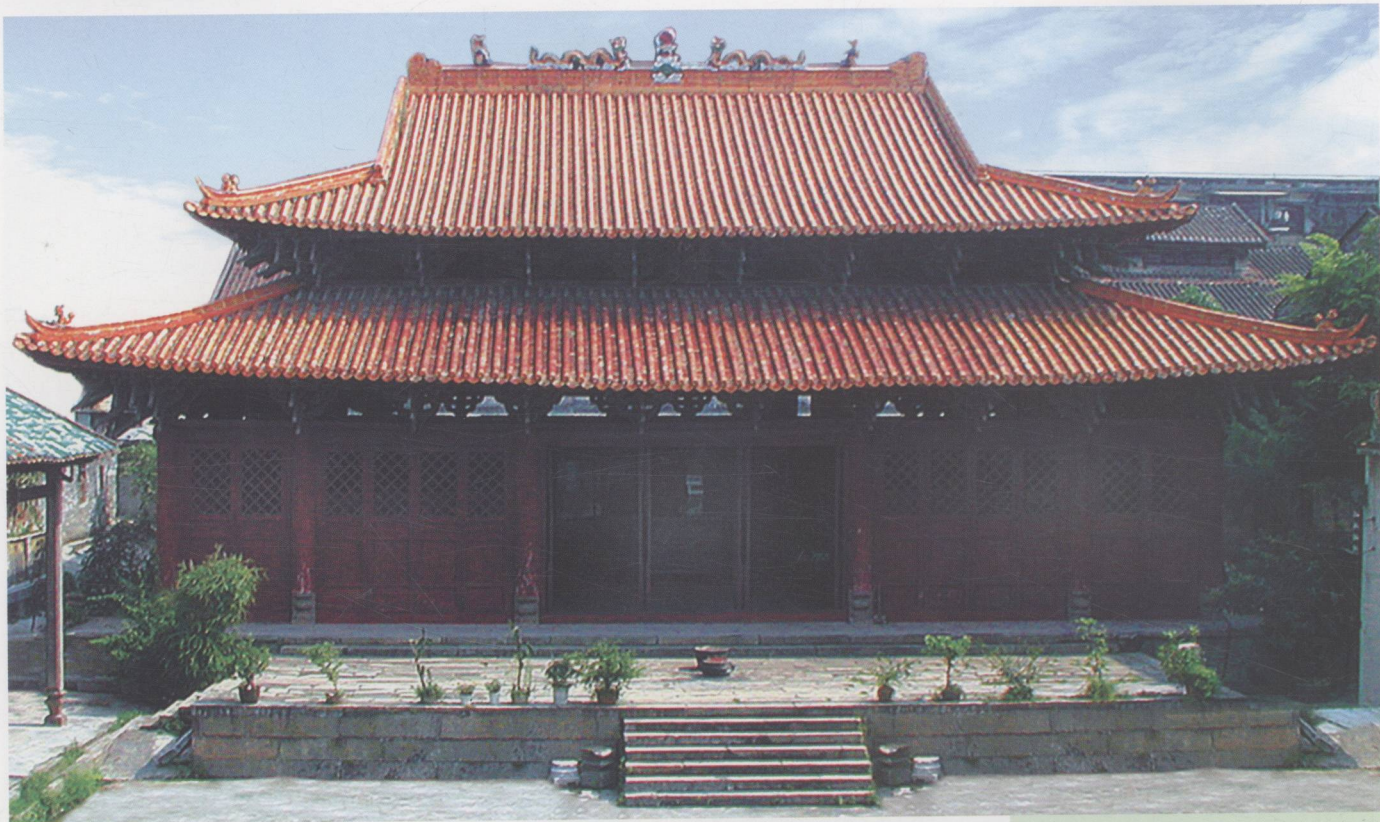
据旧《高要县志》载，槎塘村有苏、蔡两姓。苏姓始祖于宋代嘉定年间（1208年—1224年）由南雄珠玑巷迁到黎槎村，其后裔分居在附近的黎城、槎村、槎岗、槎塘及高明的槎山、恩平的棠雄等处。蔡姓人于南宋咸淳九年（1273年）由南雄珠玑巷南迁，于明代永乐年间（1403年—1424年）迁到黎槎村居住。以后，有部分后裔于清代光绪年间随苏姓好友同到今址居住。

该村落以五间或七间相连的屋为1组，每组之间以2.1米宽的横直巷道相隔，横排8列，每列10组，全村80组，400多间屋整齐有序地排列在香炉岗155米长、86米宽的前低后高的缓坡上。它除了具有“后有山坡、风水林，前有半月形水塘，聚落以一条条横平竖直的巷道隔开，建筑物排列规整有序”的梳式布局条件外，还具有了“一个宗族由于子孙繁衍而就近分居成为两个紧贴的村落组团，而结构和形式上如出一辙”的两元一体式布局条件，这种布局方式是明清时期广府村落中典型的“梳式布局”与“两元一体布局”相结合的产物。

在古村落中，位于首排的“仁义里”门楼石门额上及左右两边檐口都塑有灰雕彩画，门楼的四臂和正脊塑有灰雕闭嘴兽，而且比同排的其他居屋臂、脊高出几十厘米。位于第6排、第7排东北方向第3列的苏、蔡两座祖堂，高出所有古屋，高高的封火山墙（俗称锅耳）和鳌鱼尾显得十分庄重耀眼。槎塘古村两个不同姓氏的族人同处一村，同走一个门楼；两座不同姓氏的祖堂相隔几尺，同是用花岗岩石墙脚、用壳灰砌水磨青砖作正面墙、前檐均朔有壁画，其布局、结构、造形法式及外貌完全一样，这些便是该村落与其他古村落最大的不同之处。

槎塘古村从村落的规划布局到第间房屋的建筑；从巷道的铺砌到房屋的建造；从民居的施工到祖堂的建筑等都有许多值得研究的东西，很有保护价值和历史研究价值。

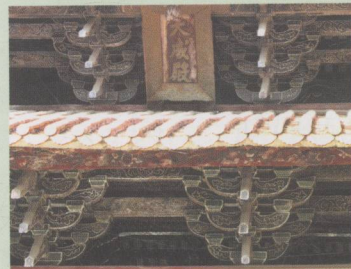




## 广东省罕有的明代府级学宫 ——高要学宫（文庙）

高要学宫又称文庙，位于肇庆市正东路42号，是我省仅存的一座明代府级学宫，属于省级文物保护单位。始建于北宋崇宁初，元末遭兵毁，明洪武二年（1369年）重建。后经多次重修，规模日臻完备。学宫四周筑以石栏，连接东西街，树牌坊4个：“崧山起风”、“端水蛟龙”、“崇儒”、“贞教”，中间为青云路，路尽处两旁有贤关、圣域两坊，连接入学宫通道。头门称文明门，二门上榜书“黉宫”。三孔桥下是泮池，通大成门。门内为丹墀，丹墀北面是大成殿。殿前东西两侧为庑廊。殿后有尊经阁、明伦堂、名宦祠、乡贤祠、敬一堂等。民国十三年（1924年）开马路，黉宫门及其以南的石栏等建筑物全部拆除。民国二十二年（1933年）在原黉宫门建围墙，上榜书“文庙”二字。抗日战争期间，遭日机轰炸，大部分建筑遭到严重破坏。1959年和1986年，先后对大成殿台基和大殿进行加固维修，翻新。

学宫现仅存大成殿和西庑，另有碑记10多通，占地面积为488平方米。大成殿五开间23.5米，五进深20.8米，高12.3米，重檐歇山顶，木结构建筑。全殿竖36根大楠木柱，微侧脚，柱础为石质花篮形。柱顶为斗拱结构，上檐斗拱24组，下檐斗拱32组。下檐正立面除各柱头置斗拱外，正间置铺作斗拱2组，次间置铺作斗拱1组。斗拱用足材，外出三跳六铺作，单抄三下昂。殿宇高大庄严，雕梁画栋，结构复杂，是广东保存较好的明代学宫建筑艺术珍品。1979年被广东省革命委员会公布为文物保护单位。1985年被广东省人民政府公布为“广东省文物保护单位”。





## 白土五云书院

五云书院位于高要白土镇龙头岗上。坐西向东偏南20度，始建于清乾隆甲辰年（1784年）。道光丙戌（1826）年落成，民国三十一年（1942年）重修，1949年后也曾多次对该书院进行修葺。

该书院为厅堂式砖木结构，三进深，三开间。头进为马鞍形软封火山墙，十架椽屋，前搭牵用一方石柱，咸水石门匾，匾为阴雕“五云书院”四只楷体字。中天井已改建成八架椽屋。二进为十一架椽屋，前后搭牵用四柱、抬梁式结构，软封火山墙。后进是财神庙。左右两厢房已稍作改建。

该书院由金渡、白土、回龙三镇的宋隆水系的六十四条村共同建造并共同拥有的学堂，1949年后，五云书院改称宋隆中学，直至八十年代前期。该书院和宋隆中学曾先后为祖国培养出成千上万的优秀人才，而得到社会的认可和政府的重视。

