

北京
高等
教育

Beijing

质量
报告

2004

北京市教育委员会

北京高等教育质量报告

(2004 年度)

北京市教育委员会

《北京高等教育质量报告》(2004年度)

编委会

主 编：耿学超

副 主 编：张国华 徐宝力

常务编委：田洪滨 李丽晖

编 委：李同铮 徐山清 张树刚

刘承邠 金红莲 祁 昕

赵晓琳

前 言

2004年,中共北京市委、北京市人民政府召开了北京市教育大会。会议发布了《中共北京市委、北京市人民政府关于实施首都教育发展战略,率先基本实现教育现代化的决定》和《首都教育2010发展纲要》,刘淇、周济、王岐山等领导同志在大会上发表了重要讲话。这是北京教育史上具有重要意义的一次会议,对首都教育事业发展和现代化建设必将产生深远影响。根据北京市教育大会的精神,我们在编制《北京高等教育质量报告(2004)》的过程中,进一步突出了高等教育与经济、社会发展紧密结合的思想,强调对高等学校进行分类指导。

《北京高等教育质量报告(2004)》全文收录了19所高校的教育质量分析报告,摘要收录了45所高校的教育质量分析报告。这些学校分属中央部委普通高校、市属市管普通高校、高职高专院校、成人高校、民办高校等类型。自从我们编制高等教育质量年度报告以来,2004年收录学校的教育质量分析报告最多,涉及学校的面最广。这样做的目的,就是力图在高等教育质量报告中反映出不同类型学校的特点,便于同类学校之间相互学习、借鉴;同时也引导学校准确定位,努力办出特色。

《北京高等教育质量报告(2004)》通过数据的对比来反映高等教育的发展和变化。为更好地把握各类学校的特色,市教委调整、充实了《北京高等教育质量报告》专家组成人员。专家组认真审读了各院校的教育质量分析报告,从学校的代表性、教学工作的示范性等方面考虑,确定了全文收录和摘要收录的学校教育质量分析报告。专家组系统分析、整理各高校提交的教育质量分析报告和相关数据,进行充分、深入的讨论,对本年度全市高等教育改革和发展的基本情况进行了总结、分析。报告由赵婷婷副研究员主笔撰写,最后经市教委领导审阅定稿。

《北京高等教育质量报告(2004)》的编辑工作是在市教委高教处的主持下完成的,北京航空航天大学高等教育研究所承担了具体的编辑工作,在此,谨向积极提供教育质量分析报告和相关数据的各高等学校,专家组全体成员,以及所有为编辑这本高等教育质量报告付出辛勤劳动的同志表示衷心感谢。与此同时,也希望各级领导、各高等学校和各位读者提出批评和建议,帮助我们进一步改进高等教育质量年度报告的编制工作。

北京市教育委员会

2005年7月

目 录

第一部分 2004年北京高等教育质量分析报告	1
第二部分 北京部分高等学校教育质量年度分析报告	25
北京大学教育质量年度分析报告	27
中国人民大学教育质量年度分析报告	31
清华大学教育质量年度分析报告	35
北京交通大学教育质量年度分析报告	39
北京航空航天大学教育质量年度分析报告	43
北京科技大学教育质量年度分析报告	47
北京化工大学教育质量年度分析报告	52
北京师范大学教育质量年度分析报告	56
中国传媒大学教育质量年度分析报告	61
北京体育大学教育质量年度分析报告	65
北京工业大学教育质量年度分析报告	69
北方工业大学教育质量年度分析报告	73
北京工商大学教育质量年度分析报告	77
首都医科大学教育质量年度分析报告	81
北京青年政治学院教育质量年度分析报告	85
北京电子科技职业学院教育质量年度分析报告	89
北京财贸职业学院教育质量年度分析报告	93
北京市经济管理干部学院教育质量年度分析报告	97
北京教育学院教育质量年度分析报告	102
部分高等学校教育质量年度分析报告摘录	108
北京理工大学	108
北京邮电大学	108
中国石油大学(北京)	108
中国农业大学	109
北京林业大学	109
中国协和医科大学	110
北京中医药大学	111
北京语言大学	111
中国青年政治学院	112
中央财经大学	113
对外经济贸易大学	113
外交学院	114
中国政法大学	114
中央戏剧学院	115

中央民族大学	115
中华女子学院	116
中国劳动关系学院	116
华北电力大学(北京)	117
中国地质大学(北京)	117
中国矿业大学(北京)	118
北京印刷学院	118
北京建筑工程学院	119
北京石油化工学院	119
北京农学院	120
首都师范大学	121
首都体育学院	122
北京第二外国语学院	122
北京物资学院	123
首都经济贸易大学	123
中国音乐学院	123
北京电影学院	124
北京舞蹈学院	124
北京联合大学	125
北京工业职业技术学院	125
北京信息职业技术学院	126
北京农业职业学院	127
北京戏曲艺术职业学院	127
北京艺术设计学院	128
北京政法职业学院	128
北京京北职业技术学院	129
北京市总工会职工大学	129
北京市崇文区职工大学	131
北京宣武红旗业余大学	131
北京市海淀区职工大学	131
北京市机械局职工大学	132
北京市建设职工大学	133
北京市房地产职工大学	134
北京广播电视大学	134
北京科技经营管理学院	135
北京经贸职业学院	135
北京经济技术职业学院	135
北京科技职业学院	136
第三部分 北京高等教育质量管理有关文献	137
· 中共北京市委副书记龙新民在 2004 年暑期北京高校领导干部会议上的讲话	139

以“三个代表”重要思想为指导牢固树立科学发展观和正确政绩观

——中共北京市委常委、教育工委书记朱善璐同志在北京市属市管高校校长研讨班上的讲话	147
以科学发展观为指导 贯彻落实教育大会精神进一步调整优化首都高等教育结构	
——北京市副市长范伯元在 2004 年暑期北京高校领导干部会议上的讲话	152
北京高等教育改革与发展面临的问题与解决思路	
——北京市教育委员会主任耿学超在市属市管高校校长研讨班上的讲话	161
准确定位,突出特色,切实提高市属市管高校本科教学质量	
——北京市教育委员会副主任张国华在市属市管高校 2004 年教学业务会议上的讲话	166
北京市教育委员会高等教育处 2004 年工作要点	172
北京市教育委员会 北京市人事局关于做好 2004 年北京高等教育教学成果奖励工作的通知 (京教高〔2004〕33 号)	175
北京市教育委员会关于 2004 年度北京市级精品课程申报工作的通知(京教高〔2004〕20 号)	179
北京市教育委员会关于公布 2004 年度北京地区高等学校市级精品课程名单及做好有关工作的通知 (京教高〔2005〕2 号)	181
北京市教育委员会关于开展北京市高等教育精品教材评审工作的通知(京教高〔2004〕25 号)	182
北京市教育委员会关于公布 2004 年北京高等教育精品教材评审结果的通知(京教高〔2005〕4 号)	187
北京市教育委员会关于继续开展北京高校基础课教学实验室评估工作的通知(京教高〔2004〕8 号)	190
北京市教育委员会关于公布北京高校基础课合格实验室名单的通知(京教高〔2005〕3 号)	191
北京市教育委员会关于公布首都高校第二届机械创新设计大赛评审结果的通知(京教高〔2004〕22 号)	193
北京市教育委员会关于公布 2004 年北京市大学生电子设计竞赛获奖名单的通知(京教高〔2004〕35 号)	194
北京市教育委员会关于公布 2004 年北京大学生数学建模与计算机应用竞赛评审结果的通知 (京教高〔2004〕36 号)	195
北京市教育委员会关于公布北京地区民办高等学校教育教学工作综合评估 2003 年复评结果的通知 (京教高〔2004〕9 号)	196
北京市教育委员会办公室关于开展在京现代远程教育校外学习中心检查评估工作的通知 (京教高办〔2004〕6 号)	197
北京市教育委员会关于公布 2004 年第一次高等学校在京设立现代远程教育校外学习中心审核结果 的通知(京教高〔2004〕17 号)	198
北京市教育委员会关于公布 2004 年高等学校在京现代远程教育校外学习中心检查评估结果的通知 (京教高〔2004〕27 号)	199
北京市教育委员会关于继续开展 2004 年度北京高等学校教育教学质量调研工作的通知 (京教高〔2004〕43 号)	201
第四部分 北京高等教育的信息与数据	203
2004 年度经教育部备案或批准设置的高等学校本科专业名单(新增)	205
2004 年北京地区毕业研究生就业率统计表	208
2004 年北京地区本专科(含高职)毕业生就业率统计表	210
2004 年北京高等教育精品教材目录	213
2003—2004 年北京高等学校精品课程评审情况汇总表	229
2004 年度北京高等学校国家级精品课程一览表	232
2004 年度北京市精品课程名单	234

2004 年 1 月北京高等学校大学英语六级考试成绩统计表	238
2004 年 6 月北京高等学校大学英语四级考试成绩统计表	240
2004 年北京市大学生电子设计竞赛情况一览表	242
2004 年北京市大学生电子设计竞赛获奖学校及参赛队员名单	243
首都高校第二届机械创新设计大赛情况一览表	252
首都高校第二届机械创新设计大赛获奖名单	253
2004 年北京大学生数学建模与计算机应用竞赛获奖名单	255
2004 年 6 月北京高等学校英语应用能力考试 (A 级) 成绩统计表	264
2004 年 6 月北京高等学校英语应用能力考试 (B 级) 成绩统计表	265
2004 年 4 月北京地区成人本科学士学位英语统一考试成绩统计表	266
2004 年北京民办高等学校学历文凭考试及格率和违纪率统计表	268

第一部分

2004 年北京高等教育质量分析报告

2004年北京高等教育质量分析报告

2004年,北京高等教育继续保持迅猛的发展势头,毛入学率已经达到高等教育普及化水平,高等教育在首都社会经济发展中的作用愈加显著。北京市政府教育主管部门对高等教育的发展十分重视,在北京市教育大会发布的《首都教育2010发展纲要》中,对2004年到2010年首都高等教育发展目标及发展战略进行了明确阐述,指出:“首都高等教育应健康协调发展”,同时应重视高等学校教学质量和教学改革,“加快建立以素质为核心的人才培养模式和以学生为本位的高等学校教学管理制度,切实提高高等教育质量。”可以看出,未来首都高等教育将以内涵式发展为主,工作的重点在于不断提高高等教育的质量和水平,以增强首都高等教育的竞争力和影响力。

在北京市教育大会精神的指导下,2004年北京高等教育质量工作进一步走向深化。其中,最突出的变化在于,政府教育主管部门更加重视对不同高等学校的分类指导。在2004年中共北京市委、北京市人民政府的《关于实施首都教育发展战略率先基本实现教育现代化的决定》中,特别提出要“加强总体规划和分类指导”,“积极发展多样化的高等教育”,“形成定位准确、结构优化、衔接通畅、发展协调的首都高等教育体系”。

我们认为,分类指导是高等教育质量工作的必然发展趋势。近年来,随着我国高等教育的大众化进程,高等学校之间在职能、办学目标等方面的分化越来越明显。不同类型高等学校的现有办学水平和条件、发展定位和目标已经有所不同,学校教育所面临的问题也逐渐有所区别。因此,只有用不同的质量标准衡量不同类型的高等学校,才能够正确评价学校的办学质量,也才能够引导高等学校发挥自身优势,办出特色和水平。北京的高等教育资源十分丰富,也十分复杂,既有全国最高水平的大学,也有为区域社会经济发展服务的成人高等学校和民办高等学校。因此对北京的高等教育来说,分类指导显得更为重要。

分类指导作为高等教育质量管理的原则和思想,已经为越来越多的人所接受。但是,要想将其付诸实践,还需要进行深入的研究和探索。比如,如何对高等学校进行科学、合理的分类,就是分类指导首先需要回答的问题。而对这一问题的回答,必然涉及到对我国教育大众化阶段不同类型高等学校的职能、目标等方面的理性思考和科学定位。有鉴于这一问题的复杂性,在2004年北京高等教育质量分析报告中,我们依然沿用传统的对高等学校分类方法,将高等学校分为中央部委属院校、市属市管院校、成人高等学校、高等职业学校和民办的其他高等教育机构五种,着重考察不同类型高等学校的教育教学质量状况,以便为高等学校的分类发展、为政府教育主管部门的分类指导提供借鉴和启示。

2004年北京高等教育质量分析报告分为三个部分:第一,用定量分析的方法,分析2004年北京高等教育基本状况;第二,根据各高等学校的年度质量自检报告,总结高等学校在教育教学改革方面的举措;第三,分析目前北京高等教育发展中存在的问题,并提出对策和建议。

一、2004年北京高等教育基本状况分析

2004年北京高等教育基本状况的数据来源于三部分:第一,有关教师和硬件设施的数据主要来源于《2004~2005学年度北京教育事业统计资料》(北京市教委发展规划处);第二,经费、开设课程、本科生发表文章、专利和获奖的数据主要来自各学校提交的年度质量自检报告,其中,经费、本科生专利和获奖的统计为61所学校,开设课程和本科生发表文章的统计为60所学校;第三,教学和学生情况的数据主要来源于北京市教委的相关文件和统计。

需要说明的是,根据《2004~2005学年度北京教育事业统计资料》的统计口径,普通高校中包括民办的普通高等学校和高等职业学校,而民办的其他高等教育机构仅指非学历教育。

(一) 师资队伍情况

1. 教职工总数

图1反映了北京高等学校教职工的总体情况。

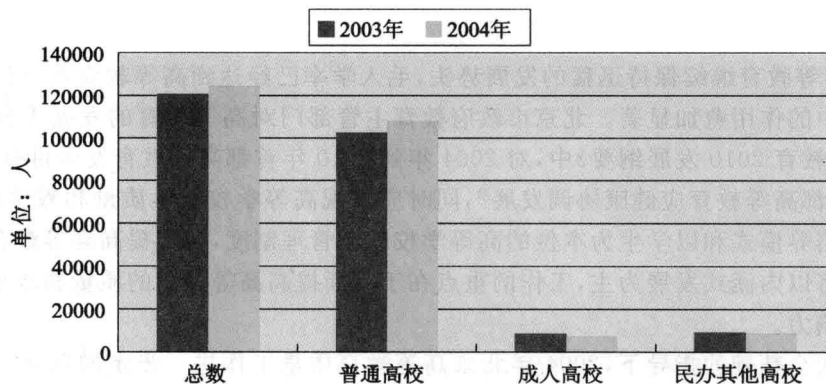


图1 北京高等学校教职工总数

可以看出,与2003年相比,2004年北京高校的教职工数有所增长,其中普通高校教职工人数增长较多,而成人高校和民办的其他高等教育机构的教职工总数却有一定程度的下降。

2. 专任教师队伍

图2反映了专任教师占教师总数的比例。

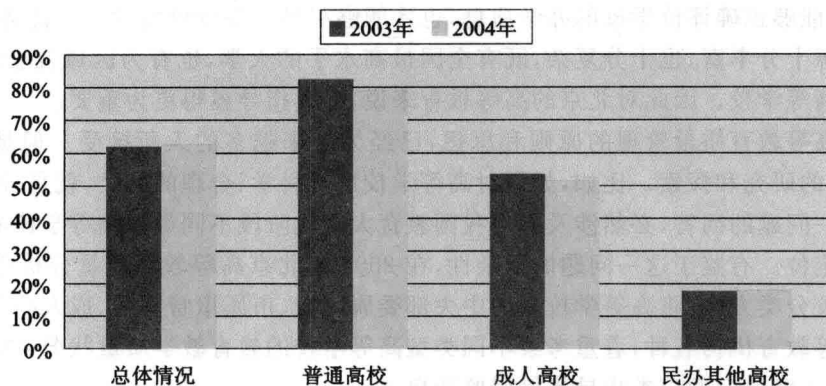


图2 北京各类高等学校专任教师数占教师总数的比例

从总体情况上看,2004年北京高校专任教师占教师总数的比例与2003年基本持平。其中,普通高校和成人高校的这一比例略有下降,而民办的其他高等教育机构略有上升。

图3、图4、图5、图6反映了北京高等学校专任教师职称结构的总体情况和不同类型高等学校的情况。

总体上来看,北京高等学校专任教师职称结构2003年与2004年基本持平,其中正高级职称、副高级职称、无职称比例略有下降,中级职称比例持平,初级职称比例有所升高。普通高校的情况与全市总体情况基本一致。成人高校专任教师的正高级职称下降比较明显,而中级职称有比较明显的提高。民办的其他高等教育机构专任教师的副高级职称、中级职称比例有比较明显的下降,无职称比例有明显上升。

图7、图8、图9反映了北京高等学校专任教师的学历结构情况。

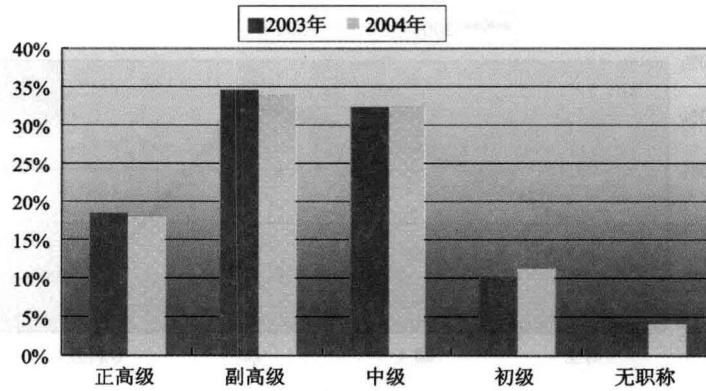


图3 北京高等学校专任教师职称结构总体情况

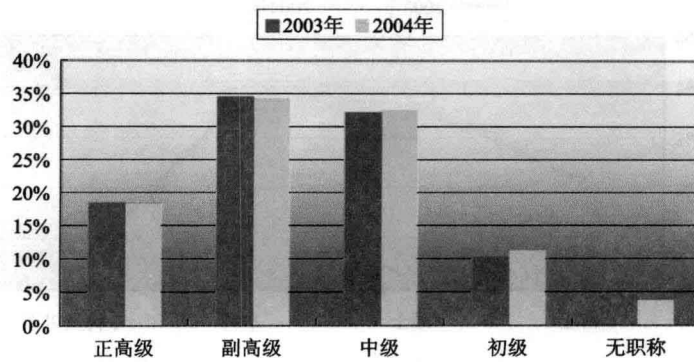


图4 北京普通高校专任教师职称结构百分比

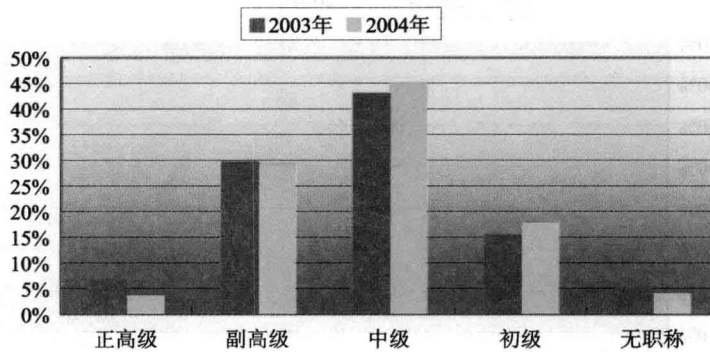


图5 北京成人高等学校专任教师职称结构百分比

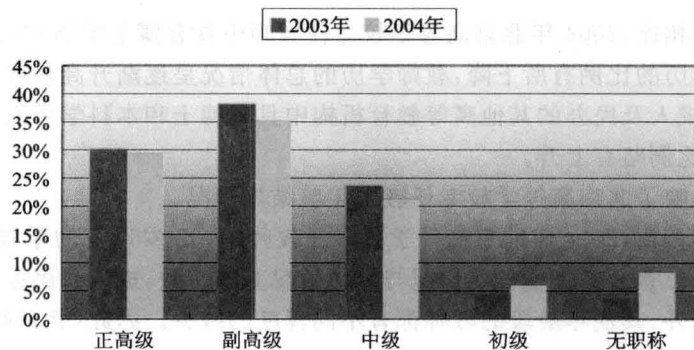


图6 北京民办的其他高等教育机构专任教师职称结构百分比

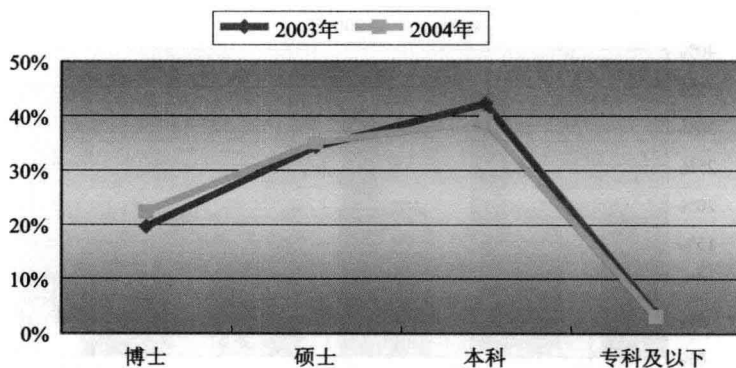


图7 北京高等学校专任教师学历结构的总体情况

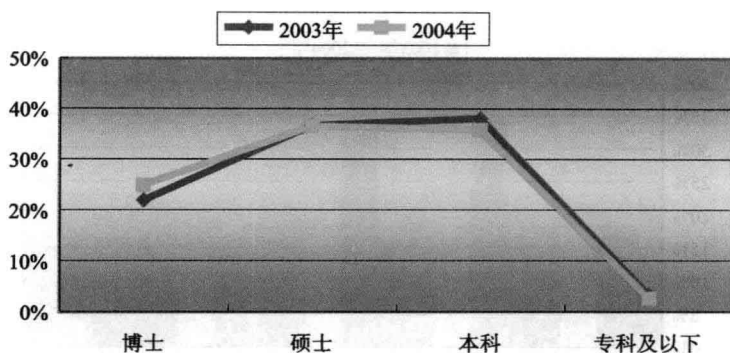


图8 北京普通高等学校专任教师学历结构百分比

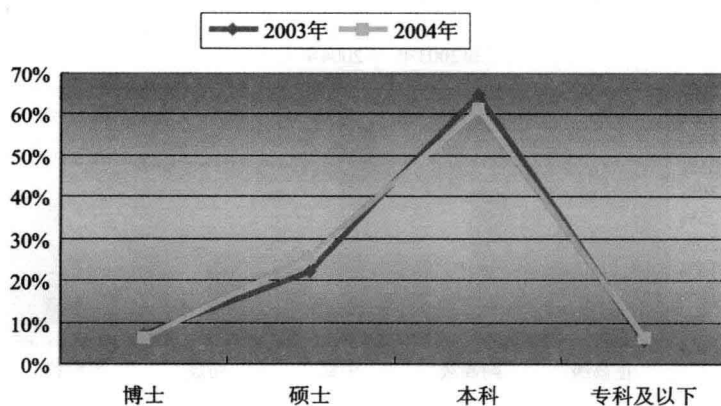


图9 北京成人和民办的其他高等教育机构专任教师学历结构百分比

总的来看,与2003年相比,2004年北京高等学校专任教师中具有博士学位和硕士学位的比例均有所升高,而本科、专科和以下学历的比例有所下降,教师学历的总体情况呈逐渐升高趋势。其中,普通高校趋势与全市总体情况基本一致,成人及民办的其他高等教育机构中具有博士和本科学历的专任教师比例有所下降,而硕士、专科和以下学历比例略有上升。

图10、图11、图12反映了北京高等学校专任教师年龄结构情况。

总体来看,与2003年相比,2004年北京高等学校专任教师中,35岁以下的年轻教师有所增加,而46岁及以上的教师则有所减少。普通高等学校的情况与总体情况基本一致,成人和民办其他高校除了35岁及以下教师有较明显的增长以外,其他年龄段的教师都有不同程度的减少。因此,北京高等学校的专任教师年龄结构呈现年轻化趋势。

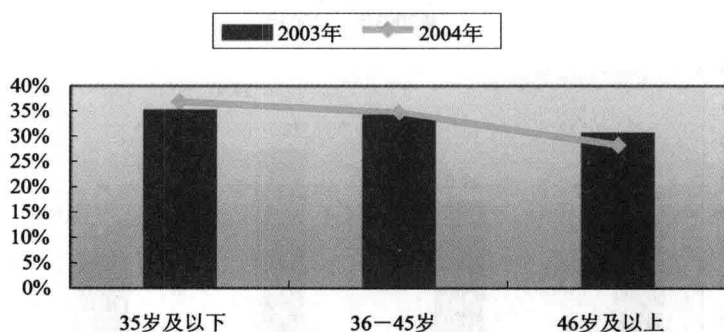


图 10 北京高等学校专任教师年龄结构的总体情况

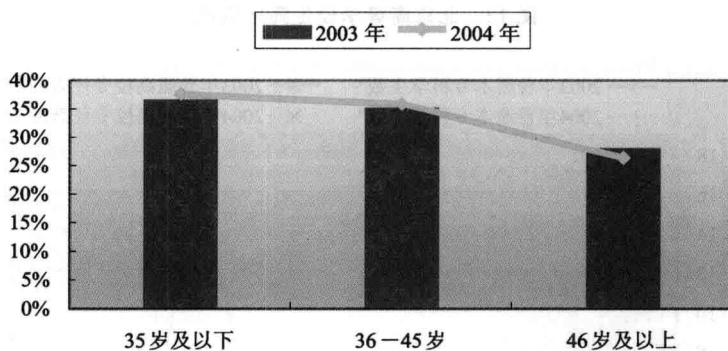


图 11 北京普通高等学校专任教师年龄结构百分比

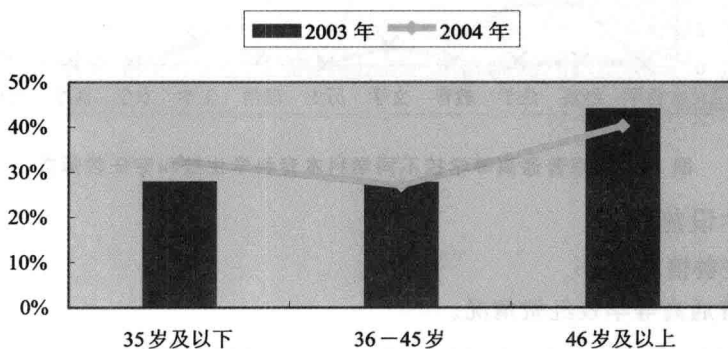


图 12 北京成人及民办的其他高等教育机构专任教师年龄结构百分比

3. 生师比

图 13 反映了北京高等学校生师比情况(普通高校和成人高校的生师比采用教高厅[2004]21 号文件中规定的普通高等学校生师比计算公式,民办其他高校的学生指全部在校生,教师的统计仍按前述文件中的规定)。

总体上看,北京高等学校生师比 2004 年比 2003 年有明显下降,其中,普通高校生师比下降幅度较大,但成人及民办的其他高等教育机构生师比则有所上升。

图 14 反映了北京普通高等学校不同学科本专科学生和专任教师的情况。

可以看出,2003 年和 2004 年的普通高等学校不同学科专任教师和本专科学生的情况基本相似,工学的学生和教师数量差距最大,其次是管理、文学和经济,哲学和历史的差距最小。

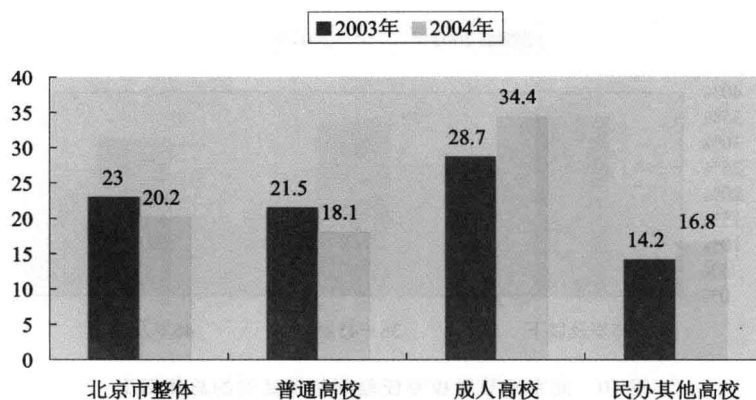


图 13 北京高等学校师生比情况

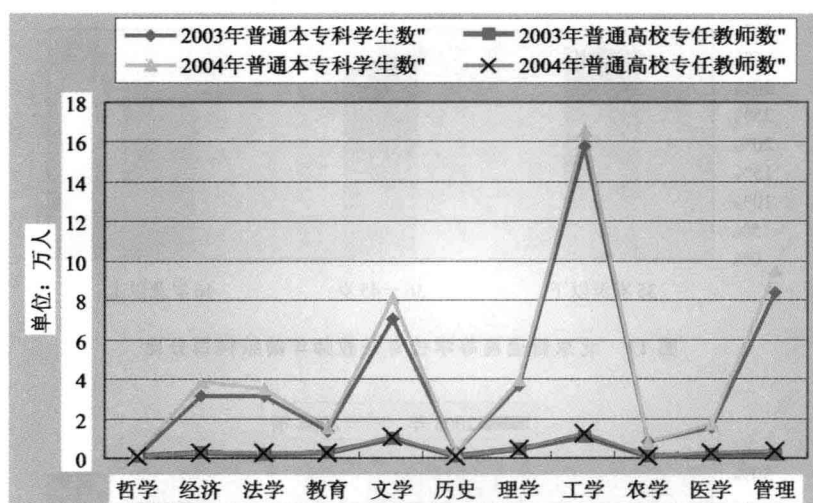


图 14 北京普通高等学校不同学科本专科学生数和专任教师数

(二) 经费及硬件设施情况

1. 普通高等学校经费情况

图 15 反映了北京普通高等学校经费情况。

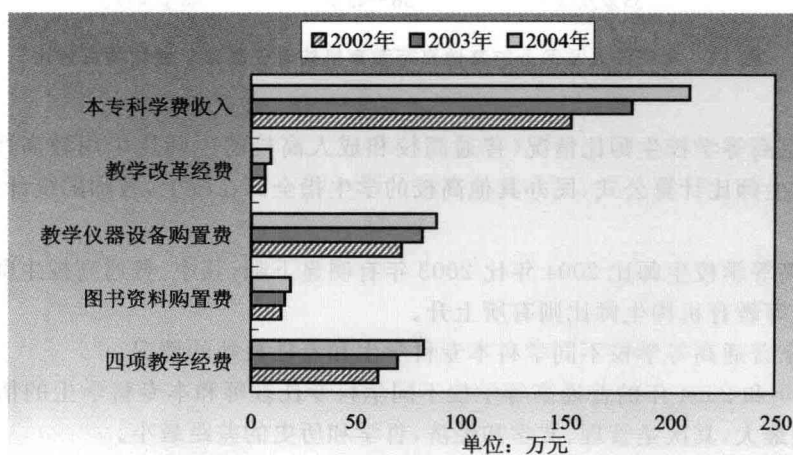


图 15 北京普通高等学校经费情况

从2002年到2004年,北京普通高等院校各项经费都呈现持续增长趋势,其中本专科学费收入的增长量最大。

2. 硬件设施情况

图16反映了北京高等学校生均占地面积。

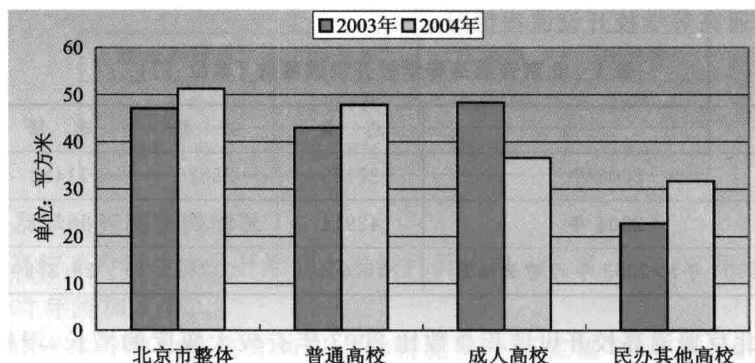


图16 北京高等学校生均占地面积

总的来说,与2003年相比,2004年北京高等学校的生均占地面积有所增加。其中,普通高校、民办其他高校的生均占地面积增长比较显著,但成人高等学校的生均占地面积则有明显减少。

图17反映了北京高等学校生均图书情况。

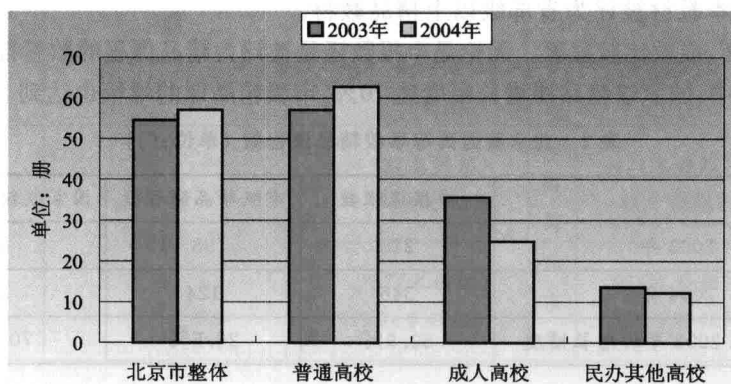


图17 北京高等学校生均图书量

总的来看,2004年北京高等学校的生均拥有图书量比2003年有所增加。其中,普通高校的生均图书量增加比较明显,而成人及民办的其他高等教育机构则有较明显的减少。

图18反映了北京高等学校生均教学科研仪器设备情况。

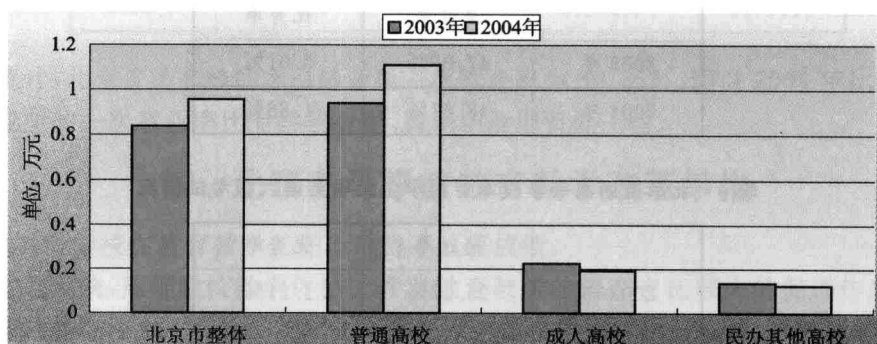


图18 北京高等学校生均教学科研仪器设备值