

广东教育版课标本



200万套销量

名誉主编 雷洁琼
丛书主编 希扬



三点一测丛书

树品牌 典范 拓成才之路

高中语文 ③ (必修)

涂木年 主编



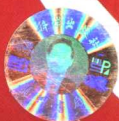
探究目标



探究指导



探究综合训练



科学出版社 龙门书局

☆ 与 2006 年广东教育版最新教材同步 ☆

三点一测丛书

高中语文③(必修)

- ◎ 本册主编：涂木年
- ◎ 副主编：廖志文
- ◎ 编者：刘黎洪 洪晓燕
涂木年 廖志文

科学出版社 龙门书局

北京

版权所有 翻印必究

举报电话:(010)64034160,13501151303(打假办)

邮购电话:(010)64017892

图书在版编目(CIP)数据

三点一测丛书.高中语文.3(必修):广东教育版课标本/希扬丛书主编;涂木年分册主编.一北京:科学出版社 龙门书局,2005
ISBN 7-5088-0677-8

I.三… II.①希…②涂… III.语文课-高中-教学参考资料 IV.G634

中国版本图书馆 CIP 数据核字(2005)第 127568 号

组稿编辑:王 敏/责任编辑:王 巍

封面设计:东方上林工作室

科学出版社 出版
龙门书局

北京东黄城根北街16号
邮政编码:100717

<http://www.longmen.com.cn>

北京双青印刷厂 印刷

科学出版社总发行 各地书店经销

*

2005年12月第 一 版 开本:1/16(787×1092)

2005年12月第一次印刷 印张:21 1/4

印数:1—10 000 字数:530 000

定 价: 25.50 元

(如有印装质量问题,我社负责调换)

龙门书局坐落在北京东黄城根，隶属于中国科学院，

是闻名全国的科技出版圣殿——科学出版社的副牌。她于1930年成立于上海，多年来她依托科学出版社和中国科学院，凭借卓越的远见、深厚的底蕴、扎实的功底、审慎的态度，执著地服务于教育，为我国培养出了一批又一批的著名科学家和工程技术人员。数学大师陈省身教授曾说：“我们年轻的时候有个龙门书局，读的好书都是她出的。”方毅同志则这样评价：“龙门的书，使老一辈科学家当年受益匪浅啊！”

今天的龙门书局，作为文化教育类图书专业出版社，秉承前辈精神，以“为基础教育提供全面、优质服务”为宗旨，出版了大量中小学教育类图书，形成了品种齐全、质量精良的教辅精品平台。龙门图书累计在全国销售量已达3亿多册，龙门品牌也已成为最受中小学师生喜爱的教辅品牌之一。“龙门现象”在中国出版业受到了广泛的重视和研究。



相约龙门

把握成功

龙门图书的主编和作者数以千计，他们来自全国各地的著名学府，都是从事教学一线工作数十年的国家级骨干教师。这些名校名师的呕心沥血和精诚合作，保证了龙门图书的实用好用，打造了《三点一测丛书》《双色笔记》《发散思维大课堂》《龙门专题》等经典品牌，也使新推出的《龙门新教案》《启东中学作业本》等丛书好评如潮。

龙门书局的员工大多具有研究生以上学历。编辑人员或来自中学教学前沿，熟悉教育事业，了解学生需求；或来自全国著名高校，具备出色的文化素质和创新意识。销售人员来自武汉大学和北京印刷学院图书出版发行专业，具有丰富的专业知识和销售经验。这是一个充满活力和创造力的集体，他们有着良好的职业道德、优秀的职业素质，富有爱心和责任感。他们热情地服务于每一个读者，期待能成为每一个中小学生的朋友。

好书凭借力，助你跃龙门

欢迎使用龙门教辅系列产品：

同步辅导类：

《三点一测丛书》
《龙门辅导·双色笔记》
《发散思维大课堂》
《龙门新教案·在线课堂》学生用书
《龙门新教案·在线课堂》教师用书
《走向清华北大》
《同步·拓展二合一》
《黄冈教练·双栏链接》
《难点互动》
《龙门辅导·文言文双色诠释》
《课后习题解答与提示》

小学，七年级~高三 220种
七年级~高二 112种
七年级~高三 82种
七年级~高三 112种
七年级~九年级 17种
七年级~高三 88种
七年级~高三 52种
七年级~高二 58种
七年级~高二 42种
七年级~高三 6种
七年级~高三 14种

专题学习类：

《龙门专题》 数学、物理、化学、语文、英语、生物、地理 112种

测试卷类：

《轻松练习测试卷》 小学各年级，七年级~九年级 158种
《启东中学作业本》 七年级~高三 88种
《创新练测》 七年级~高三 65种
《培优新方案》 小学各年级，七年级~九年级 92种

中高考复习类：

《龙门高考专版》 一、二、三轮 30种
《黄冈中考教练》《黄冈高考教练》 14种
《启东中学中考全真演练》 12种
《启东中学高考全真演练》 一、二、三轮，A、B 37种
《龙门最新五年高考题型解读》 9种
《全国各地12套高考试题》 5种

英语学习类：

《龙门限时英语》 七年级~高三 38种

工具书类：

《龙门新题典》 14种
《龙门中学生工具书库》 8种

奥赛类：

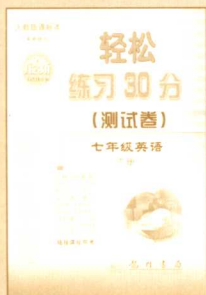
《长沙一中奥赛讲义》 5种

选用教材：

《龙门新语文读本》 小学~高中 38种



★ 邮购电话：010-64034160 64017892

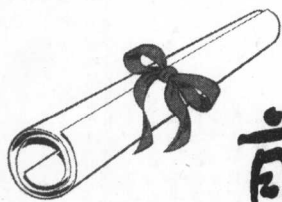


教育为振兴
中华之本

雷洁琼



一九九九年三月



前言

同学们：

你们好！

一个新的学期又开始了，你们满载着社会、家长、老师的希望又要扬帆起航了。新的知识等待着你们去探索，新的领域等待着你们去开辟，衷心祝愿你们在新的学期里有许多新的收获！

针对你的聪明、好学、想像力丰富的特点，高中教育新课程标准规定要在教材的创新性、探究性、开放性、实践性上大力加强，要更新教学观念、更新教学模式……这样多么有利于你们的发展呀！正是基于这样的想法，我们一些热衷于教育事业的老师们决定为同学们编写这本书。这些老师都是重点学校很有教学经验的高级教师，他们以“广东教育版高中语文必修③”为蓝本进行编写，根据知识和能力、过程和方法、情感态度和价值观三个维度进行设计，选取的题目也是老师们精心设计的。你做一做就会发现，题目特别新颖、有趣，而且还有一些很有生活情趣和思考价值的题目。在编排时，老师们还考虑到只出一些练习题，同学们有问题怎么办？所以增加了本单元在教学目标与要求、知识与技能、情感与态度上的要求，作为你学习成果的检查。另外，老师们设计了“语文宫殿”栏目，对课本中的一些重点知识进行解答，帮助同学们解决课堂上还不太懂的问题。“探究活动”栏目中老师们会出一些上面提到的有思考价值的题目，并和同学们一起探讨、研究。“探究综合训练”能让你在各类题目中自由选择，那时你可以扬起坚实的风帆，在知识的海洋里遨游了。

做题的确是一件挺枯燥的事，但是通过练习我们可以磨练意志、增长知识，当你通过努力获得成功、取得进步的时候，大家一定会为你喝彩，你也一定会有说不出的高兴。

如果对本书有什么好的意见和建议，请致函 E-mail: sdyccs@163.com。

编者

目 录

▶▶	第一单元 感悟自然	(1)
	1 黄山记	(4)
	2 巩乃斯的马	(17)
	3 瓦尔登湖	(33)
	单元测试	(46)
▶▶	第二单元 科学小品	(51)
	4 说数	(53)
	5 奇妙的超低温世界	(65)
	6 寂静的春天	(79)
	7 这个世界的音乐	(91)
	8 足不出户知天下	(104)
	单元测试	(120)
▶▶	第三单元 小说(1)	(124)
	9 药	(125)
	10 项链	(147)
	11 微型小说两篇	(165)
	12 荷花淀	(177)
	13 春之声	(192)
	单元测试	(208)
▶▶	第四单元 古典诗歌(2)	(213)
	14 唐诗五首	(217)
	15 蜀道难	(231)
	16 琵琶行(并序)	(243)
	17 宋词四首	(257)
	18 诗词三首	(277)
	19 元曲三首	(289)
	单元测试	(304)
▶▶	模块结业测试题	(308)
▶▶	参考答案	(313)



第一单元 感悟自然

探究目标

1. 本单元为活动单元,通过“感悟自然”的活动来了解自然、亲近自然,从而培养热爱自然、关注自然、造福人类的美好感情,提高对于美的感受力和想像力。
2. 阅读游记,把握游记的文体特点和表现手法,体会作者的思想感情。
3. 在活动中,提高观察能力和想像能力;通过表达交流,提高口头表达和文字表达能力;练习写游记。
4. 在活动中培养自主学习、合作探究的能力。

探究指导

感悟自然

费尔巴哈说过:“自然界是一本不隐藏自己的大书,只要我们去读它,我们就可以认识它。”茅盾也说过:“自然是伟大的,然而人类更伟大。”千姿百态的大自然是一个无比美的世界。它以多姿多彩的形态,展现在人们面前;它体现了造化的伟力,更体现人类的创造精神,使人产生美感。人们投身于大自然中,与自然融为一体,体会到人类的创造力,联想到与人类相似的某种品格,思考着人与自然的密切关系。学习本单元,就是要通过“感悟自然”的活动来了解自然,亲近自然,从而培养热爱自然、关注自然、造福人类的美好感情,提高对于美的感受力和想像力。

我们要走进大自然,去“欣赏大自然的声、形、色、味,感悟自然之美”。

大自然是美的:黄山的雄奇,庐山的俊秀,草原的广袤,大漠的苍凉。黄河滔滔,承载着华夏几千年的文明;长江滚滚,淘尽了神州多少英雄人物!观山则情满于山,观海则意溢于海。山间的瀑布,林海的松涛,塞北的风雪,江南的柳枝;春天,万花盛开,百鸟和鸣;秋天,硕果累累,水声潺潺。看到这些,谁能不产生回归自然的美感呢!

走进大自然,不仅去“欣赏大自然的声、形、色、味,感悟自然之美”,而且要去“了解自然的人文内容,体悟自然与人的关系”。

大自然是美的,而自然景观往往是综合性的审美对象,风景之美不仅仅意味着天地自然本身的优越,也体现着当地民族的文化、历史和精神。而我国在自然景观欣赏方面有着深厚的人文主义传统,许多风景名胜的欣赏要依赖相关的神话传说、民间典故、民俗文化等知识。一些自然景观由于有人文景观的烘托,更加增添了魅力。登泰山,我们不仅能产生“登泰山而小天下”的豪情,更领略了中华民族悠久的历史传统文化。黄山不仅有奇峰、奇石、奇松、奇云,这些大自然的杰作,往往更有一个个动人的传说。

走进大自然,还要“从人与动物的关系变化中,思考自然生命的发展变化”。

本单元“参考阅读”中的三篇文章分别从不同的角度表现了人与自然的关系。《黄山记》从人文的角度,《巩乃斯的马》从人与动物的角度,《瓦尔登湖》则从着重描写景物的角度来表现作者的生活态度。走进大自然,要通过人与自然的关系变化,对自然生命的问题进行思考。

知识结构

游记的阅读思路和方法

一、理清游踪

理清游踪是理清游记结构的一把钥匙。

以作者游踪为线索来组成纵式结构,在游记中运用最为普遍。阅读时,首先要注意哪些句段是总览全貌的,哪些是分层描写的,依次写了哪些景物,其特色各是什么。如刘白羽在《长江三峡》中写长江三峡,先总括一天的感受——“象在一支雄伟而瑰丽的交响乐中飞翔”。接着按时间和游程依次描写了瞿塘峡的雄,巫峡的秀与西陵峡的险,线索分明,层次井然。其次要把握作者的立足点和观察点,看他怎样移步换形,把景物全貌呈现于读者面前的。如朱自清在《绿》中写梅雨潭,立足点先在山边,“抬起头”表示观察的角度是仰视;接着立足点移至梅雨亭——“坐在亭边”,观察角度则由平视而俯视,由俯视而环视,又由环视而仰视;最后立足点移至潭边——“揪着草,攀着乱石,小心探下身去,又鞠躬过了一个石穹门,便到了汪汪一碧的潭边了。”于此才浓墨重彩地描绘了梅雨潭的“奇异的绿”。这就由远到近,由低到高;再由高到低,目光凝于一处,从各个角度展现了梅雨潭的美景。

以导游引路为线索组成横式结构,是游记的又一种主要结构形式。在这种结构的游记中,作者以导游的口气,重点突出、分门别类地介绍游地的特色,较典型的是碧野的《天山景物记》。该文分三个部分:开头以奇景引人入胜,结尾以悬念诱人回味,中间主体部分又分四节,描写最能代表天山特色的景物。第一节由外至内,以空间转移为序,依次写了景物特色和作者的感受;第二节由面至点,依时间推移来变换场面;第三节由低至高,由夜晚到白昼,时空纵横交叉,顺次写了深夜出现的野马群、日出后草原上肥大鲜嫩的蘑菇、天山脚下胖墩墩圆滚滚的早獭以及天山雪线以上朵朵玉琢似的雪莲;第四节由高到低,先写天山上巨大的天然湖和牧民的今昔,后写深山野谷下连绵五百里的野苹果沟。全文沿导游路线,由外围写到内层,或按远近,或按上下,或按大小,把一幅幅画面依次推向读者面前。

还有一种以作者游感变化为线索组成的结构。如于敏的《西湖即景》(《中国当代游记选》,中国旅游出版社1982年版),不是按西湖的自然布局,移步换形地逐一写出西湖之美,而是从探索、感受西湖的美着眼,按照“我”对美的认识,先写西湖雨中奇异的空濛之美,再由西湖写到历史人物岳飞、于谦、张苍水、秋瑾的心灵之美,结尾指出西湖的美是劳动的美,是不朽的美。

二、把握游感

游感是作者在游记中或显或隐地流露出来的情绪和感想。

把握游感,首先要抓住游记的内容要点,其次要掌握一定的方法。

把握游感的方法主要有:

1. 缘景入情法

我们阅读时应透过作者所写之景、所状之物来体会其内心感情,将作者感情的“借代物”——自然风景,还原为作者的喜怒哀乐之情。这就是“缘景入情法”。

缘景入情,首先要“缘景”——考察作者笔下的景物是什么样子;其次才是“入情”——领会蕴含于景物之中的感情。例如刘白羽的《长江三峡》中描写巫峡的一段:

两岸山峰连绵不断,山势奇绝,巫山十二峰各有各的姿态,人们给它以很高的评价和美的命名,使我们的江山增加了诗意。而诗意又是变化无穷的;突然深灰色石岩从高空垂直而下,浸入江心,令人想到一个巨大的惊叹号;突然绿茸茸的草坂,像一支充满幽情的乐曲。特别好看的是悬崖上那一堆堆给秋霜染得红艳艳的野草,简直像是满山杜鹃了。峡陡江急,江面布满大大小小的漩涡,船只能缓缓行进,像一个在崇山峻岭之间慢步前行的旅人。但这正好使远方来的人有充裕的时间欣赏这莽莽苍苍、浩浩荡荡长江上大自然的壮美。苍鹰在高峡上盘旋,江涛追随着山峦激荡,山影云影,日光水光,交织成一片。

这里,作者先给我们以“山峰连绵不断,山势奇绝”的整体美感,接着展示这幅“绝好的风景画”的各个局部:“深灰色的石岩”、“绿茸茸的草坂”、“红艳艳的野草”。冷色与暖色搭配,坚硬与柔和映衬,令人感到一种和谐的变化的美。“峡陡江急”本来未必是好事,但作者展示的却是大自然的壮美,是水光山色的巨大魅力。古人写巫峡,抒发凄苦哀愁之情者居多,“巴东三峡巫峡长,猿鸣三声泪沾裳”(晋《巴东三峡歌》之一)便是一例。而刘白羽笔下的巫峡,却一扫凄苦哀愁的情调,展现出“绝好”的风景画面。这“景之异”正是由“情之异”而来。透过作者笔下壮美秀丽的巫峡风景,我们深刻地感受到作者对祖国大好河山的热爱和不怕困难、勇于进取的豪迈激情。

2. 设身处地法

即从写作的时代背景、社会环境和作者的身份、阅历、文化素养等方面全方位地考察。把自己摆在

作者的地位,设身处地地体会作者的思绪起伏和感情变化,力求与作者产生共鸣的方法。入乎其内,方知其味。只有进入角色,才能准确地把握作者的感情。下面以朱自清《荷塘月色》中的一段为例:

路上只我一个人,背着手踱着。这一片天地好像是我的;我也像超出了平常的自己,到了另一世界里。我爱热闹,也爱冷静;爱群居,也爱独处。像今晚上,一个人在这苍茫的月下,什么都可以想,什么都可以不想,便觉是个自由的人。白天里一定要做的事,一定要说的话,现在都可以不理。这是独处的妙处;我且受用这无边的荷香月色好了。

读者与作者经历不同,面对那一片美妙的荷香月色,自然会产生不同的感受。读者与作者之间存在着时代隔膜和心理隔膜,必然不同程度地妨碍了对文章意境和作者感情的体味。我们必须参照写作背景、作者生平等有关资料,并调动想像力,努力把自己与作者化为一,穿透甚至消除中间的隔膜,设身处地地体会作者的感情和作品意境。只有这样,我们才能更细致地体会到作者“淡淡的哀愁夹杂着淡淡的喜悦”的感情,才能更深刻地理解作者向往自由宁静的生活和不满现实而又幻想超脱现实的矛盾的思想状态。

3. 因景悟理法

有些游记,往往在记游的基础上阐述某一事物的道理或揭示一种人生的哲理。这类游记中,写景是说理的基础(有时是为说理服务),说理则是写景的升华。阅读这类游记,要紧紧抓住所写景物的特征,并由此细心领悟作者着意揭示的道理。例如,宋代王安石的《游褒禅山记》,从游山未能尽兴揭示了只有尽志、尽力才能成就大业的道理;从“华山”与“花山”的谬传阐述了治学要“深思而慎取”的道理。

三、揣摩写法

游记中常用的写景方法有:

1. 移步换形法

即根据立足点或观察点的转移,描写不同的景物。如李健吾《雨中登泰山》的写景:立足虬在湾,写了虎山水库的瑰丽景色;立足七真祠,集中描绘了祠中供奉着的七尊塑像;走过二天门,写了两种类型的飞瀑;立足点在慢十八盘,写了泰山松;立足点上到紧十八盘,又转而写了脚下的山路;登上南天门,着重写了天街上奇形怪状的积石和各种古迹。

2. 定步瞻眺法

立足于一点,通过变换观察角度,或远眺,或近观,或仰望,或俯视,或左右顾盼,或前后瞻顾,描写的景物随之而变化。如朱自清的《绿》第二段,立足梅雨亭边,观察角度则由平视而俯视,由俯视而环视,又由环视而仰视,景物逐步变化。此法常和移步换形法结合运用:就全文说,是移步换形;就局部看,又是定步瞻眺。

四、欣赏语言

欣赏游记的语言,除运用欣赏散文语言的一般方法之外,主要应从审美角度入手。

1. 透过语言外壳,审视、品味游记语言的形象美

阅读游记,不但要看作者描绘了怎样的美的形象,还要看其在描绘美的形象时运用了哪些语言手段。仍以《长江三峡》描写巫峡的一段为例。作者通过精美传神的语言,在我们面前展现出一幅幅优美动人的图画。你看,巫山十二峰姿态各异,深灰色的石岩从高空垂下,绿茸茸的草坂充满幽情,悬崖上的野草象满山杜鹃,苍鹰在高峡上盘旋,江涛追随着山峦激荡……正是这一幅幅“绝好的风景画”,完美和谐地构成了“江上一条迂回曲折的画廊”,真是曲尽其妙,令人叫绝!从语言手段上看,寥寥二百余字,有七八处运用了比喻、拟人、通感等修辞手法。那富有立体感的“巨大的惊叹号”,那充满幽情的“乐曲”,那红艳艳的满山杜鹃,那江面大大小小的漩涡,还有那矫健的雄鹰、激荡的江涛,把人们带进了一个美的世界。

2. 努力鉴赏游记语言的风格美

一般来说,成熟的游记作者都有其独特的语言风格。例如,朱自清的语言隽永,孙犁的语言清新,刘白羽的语言豪放,冰心的语言婉丽,等等。

(选自《文体阅读法》,有删节作者曾祥芹等,河南教育出版社1992年版。)

1 黄山记

探究目标

1. 了解本文独具匠心的构思谋篇的手法。
2. 了解本文简练巧妙、热情奔放的语言特色。
3. 学习本文具有丰富想像的描写。
4. 领略黄山峰峦奇险而美妙的壮丽景色,并了解作者对祖国河山和对社会主义的热爱、赞颂之情。

探究指导

1. 音形辨析

皖(wǎn)皖南	朔(shuò)朔漠	摄(shè)摄取	蟠(pán)蟠桃	绮(qǐ)绮丽	俏(qiào)俏丽
莞(guǎn)东莞	溯(sù)回溯	蹶(niè)蹶踪	藩(fān)藩篱	旖(yǐ)旖旎	梢(shāo)树梢
浣(huàn)浣纱	塑(sù)塑料	慑(shè)威慑	幡(fān)幡然	倚(yǐ)倚靠	屑(xiè)琐屑

2. 词义辨析

安排 安放 安置

安排:着重指分先后主次、轻重缓急、有条理地处置人或事。多指从大的方面处理,一般不指具体动作。如:它创造了人间,还安排了一处胜境。

安放:指放在一定的位置。是具体的动作。如:开学的第一天,同学们迅速地安放了行李,马上到操场集合了。

安置:着重指使工作、生活等有适当的位置。多是处理人事工作的活动。如:对于复员退伍军人,政府要作出妥当的安置。

奖赏 赏赐

奖赏:对有功的或在竞赛中获胜的集体或个人给予奖励。

赏赐:地位高的人或长辈把财物送给地位低的人或晚辈。

享乐 享受

享乐:享受安乐(多用于贬义)。

享受:物质上或精神上得到满足。

3. 作者简介

徐迟,现代诗人,著名报告文学作家。1914年10月15日生。浙江省吴兴县南浔人。苏州东吴大学文学院肄业。1933年开始发表作品,1957年担任《诗刊》副主编,1960年调湖北文联当专业作家,1963年当选为作协武汉分会副主席。有诗集《二十岁人》、散文集《狂欢之夜》、报告文学集《祁连山下》《哥德巴赫猜想》、译作《瓦尔登湖》(作者亨利·梭罗)等。他的作品感情真挚,憎爱分明,说理透辟,繁简相宜,语言洗练。

探究活动

一、内容评注

大自然是崇高、卓越而美的。它煞费心机①,创造世界。它创造了人间,还安排了一处胜境。它选中皖南山区。

二、问题探究

第一部分

第一段:

1. 开头一段写了什么内容? 是用什么手法写的? 这样写有什么独特之处?

注: ①煞(shà)费心机:形容费尽了心思。煞,很、极。

它是大手笔①,用火山喷发的手法,迅速地,在周围一百二十公里,面积千余平方公里的一个浑圆②的区域里,分布了这么多花岗岩的山峰。它巧妙地搭配了其中三十六大峰和三十六小峰。高峰下临深谷;幽潭傍依天柱。这些砾砂的、丹红的、紫褐色的群峰,前拥后簇,高矮参差。三个主峰,高风峻骨,鼎足而立③,撑起青天。

这样布置后,它打开了它的云库,拨给这区域的,有倏来倏去④的云,扑朔迷离⑤的雾,绮丽多彩⑥的霞光,雪浪滚滚的云海。云海五座,如五大洋,汹涌澎湃。被雪浪拍击的山峰,或被吞没,或露顶端,沉浮其中。然后,大自然又毫不怪吝⑦地赐予几千种植物。它处处散下了天女花和高山杜鹃。它还特意委托风神带来名贵的松树树种,播在险要处。黄山松铁骨冰肌,异萝松⑧天下罕见。这样,大自然把紫红的峰、雪浪云的海、虚无缥缈⑨的雾、苍翠的松拿过来组成了无穷尽的幻异的景。云海上下,有三十六源,二十四溪,十六泉,还有八潭,四瀑。一道温泉,能治百病。各种走兽之外,又有各种飞禽。神奇的音乐鸟能唱出八个乐音。稀世⑩的灵芝草,有珊瑚似的肉芝。作为最高的奖赏,它格外赏赐了只属于幸福的少数人的,是极罕见的摄身光。这种光最神奇不过。它有彩色光晕如镜框,中间一明镜可显见人形。三个人并立峰上,各自从峰前摄身光中看见自己的面容身影。

这样,大自然布置完毕,显然满意了,因此它在自己的这件艺术品上,最后三下两下,将那些可以让人从人间通入胜境去的通道全部切断,处处悬崖绝壁,无可托足。它不肯随便把胜境⑪给予人类。它封了山。

第一部分:崇高卓越的大自然,创造安排了黄山胜境。

二

鸿蒙⑫以后多少年,只有善于攀援的金丝猴来游。以后又多少年,才有人来到这里。第一个来者黄帝⑬,一来到,黄山命了名。他和浮丘公⑭、容成子⑮上山采药。传说他在三大主峰之一,海拔1840公尺的光明顶之旁的炼丹峰上,飞升了。

又几千年,无人攀登这不可攀登的黄山。直到盛唐,开元天宝年间,才有人诗人来到。即使在猿猴愁攀登的地方,这位诗人也不愁。在他足下,险阻山道阻不住他。他是李白。他逸兴⑯横飞,登上了海拔1860公尺的莲花峰,黄山最高峰的绝顶。有诗为证:“丹崖夹石柱,菡萏⑰金芙蓉,伊昔升绝顶,下窥天目松。”李白在想像中看见,浮丘公引来了

2. 找出这一段写山的词语,用一个字来概括黄山山的特点。

第二段:

3. 第二段介绍了什么内容?对“云海”的描写用的是什么手法?

4. 作者写大自然对黄山的“赏赐”,列举了云、松、音乐鸟、灵芝、肉芝和摄身光等,这是黄山所特有的。找出第二段中描写这些景物的修饰语,用一个字来概括黄山景物的特点。

“倏来倏去的云,扑朔迷离的雾,绮丽多彩的霞光,雪浪滚滚的云海”——奇

“三个主峰,高风峻骨,鼎足而立,撑起青天”“入胜境去的通道全部切断,处处悬崖绝壁,无可托足”——险

“神奇的音乐鸟”“稀世的灵芝草”“珊瑚似的肉芝”“极罕见的摄身光”——奇

第三段:

5. 第三段写了什么内容?这一段在第一部分中起什么作用?

第二部分

第一段:

1. 第一层(1自然段)写史前期,除了金丝猴之外,只有神话传说中的黄帝、浮丘公、容成子等仙人攀上过黄山的光明顶。这说明了什么问题?

第二段:

2. 第二层(2、3自然段)写唐宋时期,只有李白及吴龙翰两人登上过莲花峰。这又说明了什么问题?

3. 写黄帝在这里飞升是“传说”,和李白等人有诗文留下为证,显然不同,为什么要选用“传说”这一材料呢?

注:①大手笔:指有名的文章家或其作品。②浑圆:很圆。③鼎足:鼎的腿。鼎只有三条腿,多用以比喻三方面对立的态势。文中指三个主峰对立的状况。④倏(shū)来倏去:忽来忽去。倏,极快地,忽然。⑤扑朔(shuò)迷离:原指模糊不清,很难辨别是雄是雌,后来形容事情错综复杂,不易看清底细。扑朔:指兔脚乱动;迷离:指眼睛半闭。⑥绮(qǐ)丽多彩:灿烂美丽。⑦怪吝(qiān lìn):过分爱惜,舍不得拿出自己的东西。⑧异萝松:黄山云谷寺旁的一株古树,树龄约500年。一树长两种叶子,所以叫“异萝松”。⑨虚无缥缈:形容非常空虚渺茫。⑩稀世:世所稀有。⑪胜境:风景优美的地方。⑫鸿蒙:也作“溷(hòng)蒙”,指宇宙形成之前的混沌状态。⑬黄帝:传说中中原各族的共同祖先。⑭浮丘公:又称浮丘伯,浮丘系复姓。汉初儒生。⑮容成子:道教兴起前后传说中的神仙。⑯逸兴:超逸豪放的意兴。⑰菡萏(hàn dàn):荷花

王子乔^①，“吹笙舞松风”。他还想“乘桥蹑彩虹”，又想“遗形入无穷”，可见他游兴之浓。

又数百年，宋代有一位吴龙翰，“上丹崖万仞之颠^②，夜宿莲花峰顶。霜月洗空，一碧万里^③。”看来那时候只能这样，白天登山，当天回不去。得在山顶露宿，也是一种享乐。

可是这以后，元明清数百年内，极大多数旅行家都没有能登上莲花峰顶。汪瓘^④以“从者七人，二僧与俱”，组成一支浩浩荡荡的登山队，“一仆前持斧斤，剪伐丛莽，一仆鸣金继之，二三人肩輿^⑤执剑戟以随。”他们只到了半山寺，狼狈不堪，临峰翘望，败兴而归。只有少数人到达了光明顶。登莲花峰顶的更少了。而三大主峰之中的天都峰，海拔只有1810公尺，却最险峻，从来没有人上去过。那时有一批诗人，结盟于天都峰下，称天都社。诗倒是写了不少，可登了上去的，没有一个。

登天都，有记载的，仅后来的普门法师^⑥、云水僧^⑦、李匡台、方夜和徐霞客。

第二部分：回顾几千年来人们攀登黄山的历史。

三

白露之晨，我们从温泉宾馆出发。经人字瀑，看到了从前的人登山之途，五百级罗汉级。这是在两大瀑布奔泻而下的光滑的峭壁上琢磨出来的石级，没有扶手，仅可托足^⑧，果然惊险。但我们现在并不需要从这儿登山。另外有比较平缓的、相当宽阔的石级从瀑布旁的山林间，一路往上铺砌。我们甚至还经过了一段公路，只是它还没有修成。一路总有石级。装在险峻地方的铁栏杆很结实；漆红了，更美观。林业学校在名贵树木上悬挂小牌子，写着树名和它们的拉丁学名，像公园里那样的。

过了立马亭、龙蟠^⑨坡，到半山寺，便见天都峰挺立在前，雄峻难以攀登。这时山路渐渐的陡峭，我们快到达那人间与胜境的最后边界线了。

然而，现在这边界线的道路全是石级铺砌的了，相当宽阔，直到天都峰趾。仰头看吧！天都峰，果然像过去的旅行家所描写的“卓绝云际”。他们来到这里时，莫不“心甚欲往”。可是“客怨，仆泣”，他们都被劝阻了。“不可上，乃止”，他们没上去。方夜在他的《小游记》中写道：“天都险莫能上。自普门师蹑^⑩其顶，继之者惟云水僧一十八人集月夜登之，归而几堕崖者已四。又次为李匡台，登而其仆亦堕险几毙。自后遂无至者。近踵^⑪其险而至者，惟余侣耳。”

那时上天都确实险。但现今我们面前，已有了上天都的云梯^⑫。一条鸟道^⑬，像绳梯从上空落下来。它似乎是无

4. 写李白等人的诗、文有什么作用？

第四段：

第三层(4、5自然段)写元明清数百年内，极大多数旅行家都没有登上莲花顶，而登天都峰，是在汪瓘以后，有记载的只有普门法师等五人。

5. 这一部分与文章中心有什么联系？

6. 这一部分和其他部分有什么联系？

第三部分

第一段：

1. 现在的登山之路同古代相比，具有怎样的特点？这样写有什么作用？

第三段：

2. 现在的登山之人同古人相比，具有其心情和结果有什么不同？这样写有什么作用？

注：①王子乔：神话人物。传说为王姓始祖，一说名晋，周灵王太子。喜吹笙作凤凰鸣声，为浮丘公引往嵩山修炼。其事见《列仙传》。②万仞(rèn)之颠：形容很高的山峰。仞：古代八尺或七尺叫做一仞。③一碧万里：这里形容整个天空是碧蓝色的。④汪瓘(guàn)：明代著名医家。字民莹，号篁南子。安徽歙(Shè)县人。⑤輿(qiū)：炒米或炒面之类的干粮；或指饭或面食粘成块状或糊状。⑥普门法师：明代的一个僧人，被誉为黄山“开山大师”，据说黄山人字瀑床上的罗汉级为他所开辟。⑦云水僧：四处弘法僧人的称号，并非指某个僧人。⑧托足：立足，安身。⑨蟠(pán)：屈曲、环绕之意。⑩蹑(niè)：登上。⑪踵(zhǒng)：继，跟随。⑫云梯：古代攻城或救火时用的长梯。泛指长的梯子或扶梯。比喻高山的石级，文中用其比喻义。⑬鸟道：形容险峻狭窄的山路，意思是只有飞鸟才能通过。

穷尽的石级,等我们去攀登。它陡则陡矣,累亦累人,却并不可怕。石级是不为不宽阔的,两旁还有石栏,中间挂铁索,保护你。我们直上,直上,直上,不久后便已到了最险处的鲫鱼背。

那是一条石梁,两旁削壁千仞。石梁狭仄^①,中间断却。方夜到此,“稍粟”。我们却无可战栗,因为鲫鱼背上也有石栏和铁索在卫护我们。这也化险为夷^②了。

如是,古人不可能去的,以为最险的地方,鲫鱼背,阎王坡,小心壁等等,今天已不再是艰险的,不再是不可能去的地方了。我们一行人全到了天都峰顶。千里江山,俱收眼底;黄山奇景,尽踏足下。

我们这江山,这时代,正是这样,属于少数人的幸福已属于多数人。虽然这里历代有人开山筑道,却只有这时代才开成了山,筑成了道。感谢那些黄山石工,峭壁见他们就退让了。险处见他们就回避了。他们征服了黄山。断崖之间架上桥梁,正可以观泉赏瀑。险绝处的红漆栏杆,本身便是可美的风景。

胜境已成为公园,绝处已经逢生。看呵,天都峰,莲花峰,玉屏峰,莲蕊峰,光明顶,狮子林,这许许多多佳丽处,都在公园中。看呵,这是何等的公园!

第三部分:记作者等一行攀登天都峰的经过。

四

只见云气氤氲^③来,飞升于文殊院,清凉台,飘拂过东海门,西海门,弥漫于北海宾馆,白鹅岭。如此之漂泊^④无定,若许之变化多端。毫秒之间,景物不同;同一地点,瞬息万变^⑤。一忽儿阳光普照,一忽儿雨脚奔驰。却永有云雾,飘去浮来,整个的公园,藏在其中。几枝松,几个观松人,溶出溶入;一幅幅,有似古山水,笔意简洁。而大风呼啸,摇撼松树,如龙如凤,显出它们矫健多姿。它们的根盘入岩缝,和花岗石一般颜色,一般坚贞。它们有风修剪的波浪形的华盖^⑥,它们因风展开了似飞翔之翼翅。从峰顶俯视,它们如苔藓,披覆住岩石;从山腰仰视,它们如天女,亭亭而玉立^⑦。沿着岩壁折缝,一个个的走将出来,薄纱轻绸,露出的身段翩然^⑧起舞。而这舞松之风更把云雾吹得千姿百态,令人眼花缭乱^⑨。这云雾或散或聚,群峰则忽隐忽现。刚才还是倾盆雨,迷天雾,而千分之一秒还不到,它们全部散去了。庄严的天都峰上,收起了哈达^⑩;俏丽的莲蕊峰顶,揭下了蝉翼似的面纱。阳光一照,丹崖贴金。这时,云海滚滚,如海宁潮^⑪来,直拍文殊院宾馆前面的崖岸。朱砂峰被吞没,桃花峰到了波涛底,耕云峰成了一座小岛,鳌鱼峰游泳在雪浪花间。波涛平静了,月色耀眼。这时文殊院正

3.“直上,直上,直上”采用了什么修辞手法?有什么效果?

第七段:

4.第六、七两段写了什么内容?“千里江山,俱收眼底;黄山奇景,尽踏足下”在结构上有什么作用?“我们这江山,这时代,正是这样,属于少数人的幸福已属于多数人”在内容上有什么作用?

5.第三部分是怎样突出文章的中心?

第四部分

第一段:

1.这一部分写了哪些景物?重点写哪些景物?作者是怎样描写这些景物的?

○品一品“氤氲”、“飞升”、“飘拂”、“弥漫”等词语,体会其表达效果。

2.这一部分分承第一部分黄山奇观的“奇”而来,“奇”在何处?

○品一品下列语句的修辞效果。

“波浪形的华盖”、“飞翔之翼翅”、“如苔藓”、“如天女,亭亭而玉立”、“沿着岩壁折缝,一个个的走将出来,薄纱轻绸,露出的身段翩然起舞”、“庄严的天都峰上,收起了哈达;俏丽的莲蕊峰顶,揭下了蝉翼似的面纱”

注:①仄(zè):狭窄。②化险为夷:使危险的情况或处境变为平安。③氤氲(yīn yūn):形容烟或气很盛。文中指烟云弥漫。④漂泊:随波浮动或停泊。⑤瞬息万变:形容变化快而多。瞬:眨眼,息:呼吸;瞬息:一眨眼一呼吸之间,比喻时间短促。⑥华盖:帝王的车盖。⑦亭亭玉立:形容美女身材细长或花木等形体挺拔。⑧翩然,形容动作轻快的样子。⑨眼花缭乱:眼睛看见复杂纷繁的东西而感到迷乱。⑩哈达:藏语音译词,藏族人用以表示敬意或者祝贺的薄绢。这里用来比喻洁白轻飘的云气。⑪海宁潮:指钱塘江潮。

南前方,天蝎星座^①的全身,如飞龙一条,伏在面前,一动不动,等人骑乘,便可起飞。而当我在静静的群峰间,暗蓝的宾馆里,突然睡醒,轻轻起来,看到峰峦还只有明暗阴阳之分时,黎明的霞光却渐渐显出了紫蓝青绿诸色。初升的太阳透露出第一道光芒。从未见过这鲜红如此之红,也从未见过这鲜红如此之鲜。一刹间火球腾空,凝眸处彩霞掩映。光影有了千变万化,空间射下百道光柱。万松林无比绚丽,云谷寺豪光四射。忽见琉璃^②宝灯一盏,高悬始信峰顶。奇光异彩,散花坞^③如大放焰火。焰火正飞舞,那暗鸣^④变色,叱咤的风云又汇聚起来。笙管齐鸣,山呼谷应。风急了。西海门前,雪浪滔滔。而排云亭前,好比一座繁忙的海港,码头上装卸着一包包柔软的货物。我多么想从这儿扬帆出海去。可是暗礁多,浪这样险恶,准可以撞碎我的帆桅,打翻我的船。我穿过密林小径,奔上左数峰。上有平台,可以观海。但见浩瀚一片,了无边际,海上蓬莱,尤为诡奇。我又穿过更密的林子,翻过更奇的山峰,蛇行经过更险的悬崖,踏进更深的波浪。一苇可航^⑤,我到了海心的飞来峰上。游兴更浓了,我又踏上云层,到那黄山围上没有标志,在任何一篇游记之中无人提及,根本没有石级,没有小径,没有航线,没有方向的云中。仅在岩缝间,松根中,雪浪褶皱^⑥里,载沉载浮^⑦,我到海外去了。浓云四集,八方茫茫。忽见一位药农,告诉我,这里名叫海外五峰。他给我看黄山的最高荣誉,一枝灵芝草,头尾花茎俱全,色泽鲜红如珊瑚。他给我指点道路,自己缘着绳子下到数十丈深谷去了。他在飞腾,在荡秋千。黄山是属于他的,属于这样的药农的。我又不知穿过了几层云,盘过几重岭,发现我在炼丹峰上,光明顶前。大雨将至,我刚好躲进气象站里。黄山也属于他们,这几个年轻的科学工作者。他们邀我进入他们的研究室。倾盆大雨倒下来了。这时气象工作者祝贺我,因为将看到最好的景色了。那时我喘息甫^⑧定,他们却催促我上观察台去。果然,雨过天又青。天都突兀而立,如古代将军。绯红的莲花峰迎着阳光,舒展了一瓣瓣的含水的花瓣。轻盈的云海隙处,看得见山下晶晶的水珠。休宁的白岳山^⑨,青阳的九华山^⑩,临安的天目山^⑪,九江的匡庐山^⑫。远处如白练一条浮着的,正是长江。这时彩虹一道,挂上了天空。七彩鲜艳,银海衬底。妙极!妙极了!彩虹并不远,它近在目前,就在观察台边。不过十步之外,虹脚升起,跨天都,直上青空,至极远处。仿佛可以从这长虹之脚,拾级而登^⑬,临虹款步^⑭,俯览江山。而云海之间,忽生宝光。松影之阴,琉璃一片,闪闪在垂虹下,离我只二十步,探手可得。

○发挥你的想像,品味下列景物的特点。

“初升的太阳透露出第一道光芒”

“一刹间火球腾空,凝眸处彩霞掩映。光影有了千变万化,空间射下百道光柱。万松林无比绚丽,云谷寺豪光四射。忽见琉璃宝灯一盏,高悬始信峰顶。奇光异彩,散花坞如大放焰火”

“西海门前,雪浪滔滔。而排云亭前,好比一座繁忙的海港,码头上装卸着一包包柔软的货物”

3. 文章中对“一位药农”、气象站里的“几个年轻的科学工作者”以及黄山石工的记叙描写,是不是闲笔? 这些描写有什么作用?

○品一品下列语句的修辞效果。

“天都突兀而立,如古代将军。绯红的莲花峰迎着阳光,舒展了一瓣瓣的含水的花瓣”

○发挥你的想像,品味下列景物的特点。

“这时彩虹一道,挂上了天空。七彩鲜艳,银海衬底”。“彩虹并不远,它近在目前,就在观察台边。不过十步之外,虹脚升起,跨天都,直上青空,至极远处。仿佛可以从这长虹之脚,拾级而登,临虹款步,俯览江山”

注: ①天蝎星座: 黄道十二星座中最著名的星座。夏季出现在南方天空,形状像一只蝎子,尾指向东南。 ②琉璃: 梵文俗语的译音,原指一种有色半透明的矿石,现特指用铝和钠的硅酸盐化合物制成的釉料,涂于缸盆瓦坯体表面烧制形成琉璃质表层,多为绿色或金黄色,起装饰作用。文中用的是其原义。 ③花坞: 四周高起而中间凹下的花圃。 ④暗鸣: 发怒声。 ⑤一苇可航: 指一只小船就可航行。一苇,指小船。 ⑥褶皱: 皱纹。 ⑦载沉载浮,又沉又浮。载: 又。 ⑧甫: 刚刚。 ⑨白岳山: 在安徽休宁,风景秀丽,为旅游胜地。 ⑩九华山: 在安徽青阳,我国四大佛教名山之一,为游览、避暑胜地。 ⑪天目山: 在浙江临安西部,盛产竹子、木材。 ⑫匡庐山: 庐山的别名,在江西九江,为游览、避暑胜地。 ⑬拾(shè)级而登: 逐步登阶。拾,轻步而上。 ⑭临虹款步: 到彩虹上面慢慢走动。

它光彩异常。它中间晶莹。它的比彩虹尤其富丽的镜圈内
有面镜子。摄身光！摄身光！

这是何等的公园！这是何等的人间！

第四部分：写在黄山之巅见到的云海、松树、日出、摄身光等奇观。

三、探究解答

第一部分：1. 开头一段介绍黄山的地理位置、成因、范围，着重介绍黄山七十二峰的高风峻骨，以示其“险”。用了拟人的手法，把大自然作为主人来描写，是大自然安排了黄山胜景。用这种手法，比一般的由自己介绍要好。首先，由自己介绍显得一般化，把大自然作为主人公来写就显得独辟蹊径，给读者耳目一新之感。其次，这样写更能突出黄山确是人间仙境，是大自然“煞费心机”安排的。再次，便于以居高临下的气势、简练的笔触，把黄山的绝境和细微之处全都写到。2. 明确：“煞费心机”“安排了”“胜境”，“分布了”“山峰”，“搭配了”大小七十二峰，“高峰下临深谷；幽潭傍依天柱”，群峰“前拥后簇，高矮参差”，三个主峰，“高风峻骨”，“撑起青天”，“处处悬崖绝壁，无可托足。”——险。3. 第二段介绍黄山的云海、草木鸟兽、泉流及摄身光等几种景物，以见其“奇”。对“云海”的描写采用的是侧面描写的手法，以山峰来衬托云海，使云海——黄山最有特色的景致的变幻莫测、令人神往的特点生动地表现出来。4. “打开它的云库”，“特意委托风神带来名贵的松树树种”，“组成无穷无尽幻异的景”，“神奇的”，“稀世的”，“最高的奖赏”，“格外赏赐了”，“极罕见”。——奇。5. 写黄山处处悬崖绝壁，再次强调黄山胜境的突出特点——“险”。文章以大自然“不肯随便把胜境给予人类”、“它封了山”作小结，更增添了黄山的神奇色彩，并为下文回溯人们攀登黄山的历史、描绘黄山的奇观作了铺垫。起笔雄奇峭拔，一如黄山奇峰。

第二部分：1. 说明黄山险峻，常人极难攀登。2. 这既突出了黄山之险，又说明黄山虽然险峻，但在非常之人的脚下，还是有登临者。3. 增加黄山的神秘色彩，使黄山显得更有魅力。4. 表现了黄山的险峻、登山的艰难，也丰富了文章的内容。5. 本段回顾几千年来，只有少数像李白这样不畏险阻的人才能登上，其余的人都只能乘兴而来，败兴而归，这就为下文歌颂我们的时代和人民伏下一笔。6. 承第一部分黄山风光的“险”而来，是大自然“不肯随便地将胜境给予人类”及“封山”这一意旨的具体体现。又与第三部分“胜境已成公园，绝处已经逢生”的现实情况相互比照。可见这部分使文章结构波澜起伏，而又貌断实续。

第三部分：1. “有比较平缓的，相当宽阔的石级”，“甚至还经过了一段公路”，“一路总有石级”，“装在险峻地方的铁栏杆很结实”。这样写为下文的抒情议论张本。2. 古人登山虽然“心甚欲往”，却“客怨，仆泣”，现在的登山者虽“累亦累人，却并不可怕”；古代登山者“归而几堕崖者”或“堕险几毙”者不在少数，现在人们登山，“有石栏和铁索在卫护”，可以“化险为夷”。这样写也是为后面的抒情议论张本。3. 反复。表现了勇往向上的气概。4. 这两段写登上天都峰所见景色，抒发作者的感慨。“千里江山，俱收眼底；黄山奇景，尽踏足下”是过渡句。“我们这江山，这时代，正是这样，属于少数人的幸福已属于多数人”是文章的点睛之笔，点明文章的主题。5. (1)对比：把前人攀缘险峰的石级与现在有铁栏杆的宽阔的石级作比；以古代旅行家的心情、遭遇与我们“直上，直上，直上”“却无可战栗”作比。(2)详略处理得当。如“过了立马亭，龙蟠坡，到半山寺，便见天都峰挺立在前”，“古人不可能去的，以为最险的地方，鲫鱼背、阎王坡、小心壁等等”，“看啊，天都峰、莲花峰、玉屏峰、莲蕊峰、光明顶、狮子林，这许许多多佳处，都在公园中”详写登天都峰，其余略写，重点突出。(3)记叙与议论相结合，议论以记叙作依据。写天都峰之险，而今天却化险为夷，这是石工们的功劳，所以引出议论，“我们这江山，这时代，正是这样，属于少数人的幸福已属于多数人。虽然这里历代有人开山筑道，却只有这时代才开成了山，筑成了道。”

第四部分：1. 这一部分写了在黄山之顶上所看到的云海、松树、日出、摄身光等奇特的景物。重点写云海和松树。写云海用了极富表现力的动词或形容词，写出云海“漂泊无定”、“变化多端”的特点。写松树，用了生动形象的比喻和拟人，描绘出松树的矫健多姿、仪态万方。2. 奇就奇在“变化无定”上，云海漂泊无定，景物瞬息万变，群峰时隐时现，忽而旭日东升，忽而倾盆大雨，从彩虹到神奇的摄身光，写尽黄山的险与奇，还有神秘感。又如写松树，“从峰顶俯视，它们如苔藓，披覆住岩石；从山腰仰视，它们如仙女，亭亭而玉立。沿着岩壁折缝，一个个的走将出来，薄纱轻绸，露出的身段翩然起舞。”“排云亭前，好比一座繁忙的海港……我多么想从这儿扬帆出海去。可是暗礁太多，浪这么险恶……”这些比喻，都把