

湖北省
HUBEISHENG

枝江县地名志
ZHANJIANGXIAN DIMINGZHI

(内部资料)



枝江县地名领导小组编

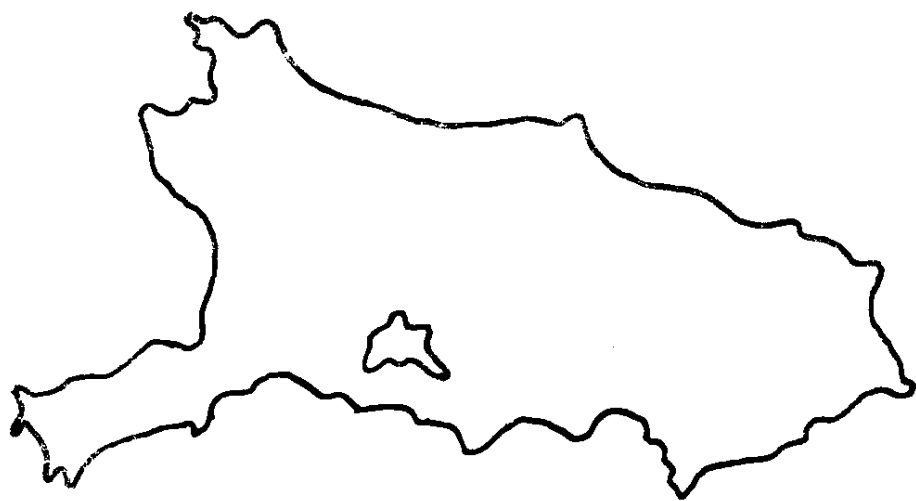
湖北省

HUBEISHENG

枝江县地名志

ZHIJIANGXIAN DIMINGZHI

(内部资料)



枝江县地名领导小组编

一九八二年七月

前 言

《枝江县地名志》是一本介绍枝江县各类地名的资料书。这本书有全县各类地名的现行标准名称，有县、镇、公社、大队、重要自然村（镇）、重要自然地理实体、主要人工建筑物和企事业单位（包括地、省、中央在县内的单位）的名称及含义、历史沿革和基本情况，有各镇、公社的地名图，还有41幅各类照片，为我们提供了大量的、较为全面的地名资料。

《枝江县地名志》是在完成地名普查成果的基础上汇编的。全县地名普查从1980年9月开始，到1981年3月基本完成，在历时七个月的时间内，全县50多名普查人员，在县委、县人民政府的领导下，在省、地地名委员会办公室的指导下，依靠人民群众，以1：5万地形图为基础，对全县1,310平方公里土地上的3,000余条地名进行逐个核调，并按照国务院国发〔1979〕305号文件《国务院发布关于地名命名、更名的暂行规定的通知》精神进行了部分调整，基本上做到了地名含义健康、读音正确、书写规范、在规定范围内不重名。因此，《枝江县地名志》是我县地名普查成果的集中体现。

《枝江县地名志》的出版，标志着我县地名向标准化、规范化的目标前进了一大步。查阅地名志，不仅可以掌握地名的现行标准名称，而且可以比较准确地了解我县地理和经济状况，分析和探索我县地名的成名规律，使地名工作更直接地为

四化建设服务，为生活服务。

为了便宜读者查阅本书和正确使用本书的资料，现就有关情况作如下说明：

一、本书共收录了各类地名2,355条，比表、卡多57条，其中镇、公社、大队、自然村(镇)全部照录，自然地理实体、企事业单位等则只编排了具有一定代表性以及有方位意义的，人工建筑，因情况变化，比图、表、卡有所增加。

二、凡本书中列入的地名，均为现行标准名称，各行各业使用地名时，要以此为准。今后如有特殊原因，需要更改某个地名，要按管理权限上报批准。

三、本书地名编排，以镇、公社为单位，先排驻地，其余按所属关系的地名图从左至右、从上至下进行编排（先排大队及驻地、再自然镇、再自然村）。其它地名，分类集中编排。

四、为了使读者了解各类地名含义，除能顾名思义者（如姓氏、地貌）外，均作了简要说明。

五、地名的汉语拼音，按中国文字改革委员会、国家测绘总局公布的《中国地名汉语拼音字母拼写法》拼写。

六、本书中使用的各种数字，除注明年限者外，均是1979年年底的统计数。自然村的人口是地名普查时的概数。公社面积指实管面积。

七、本书中地名图按所属关系排在概况文字材料之前，地名图中的行政区划界线均未进行实测，不作划界依据。

八、本书中所用高程，均是1956年黄海高程系。

九、本书中的自然村，特别是丘陵地区的自然村，均按习惯以一个有名的地点划分的，并非一个集中的村庄。

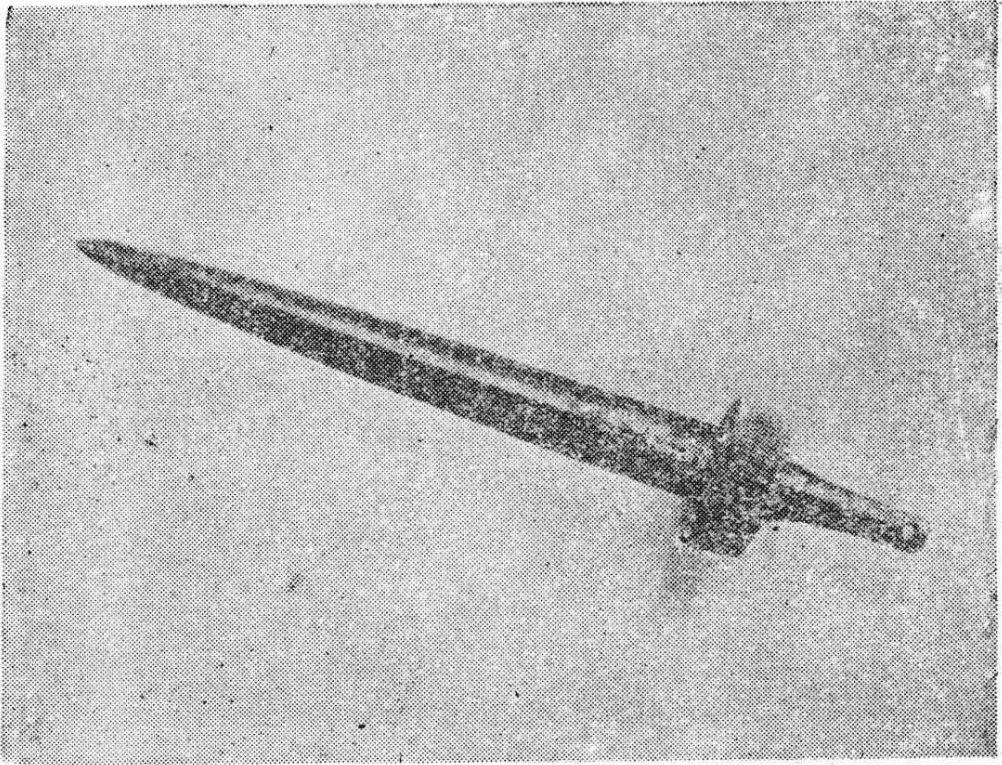
十、本书中的大队一律注明为某某大队，为了便宜读者区别自然村与自然镇、片村、废村，我们在标准名称后用编号

表示。自然村一律不编号，①表示为自然镇，②表示为片村，③表示为废村。

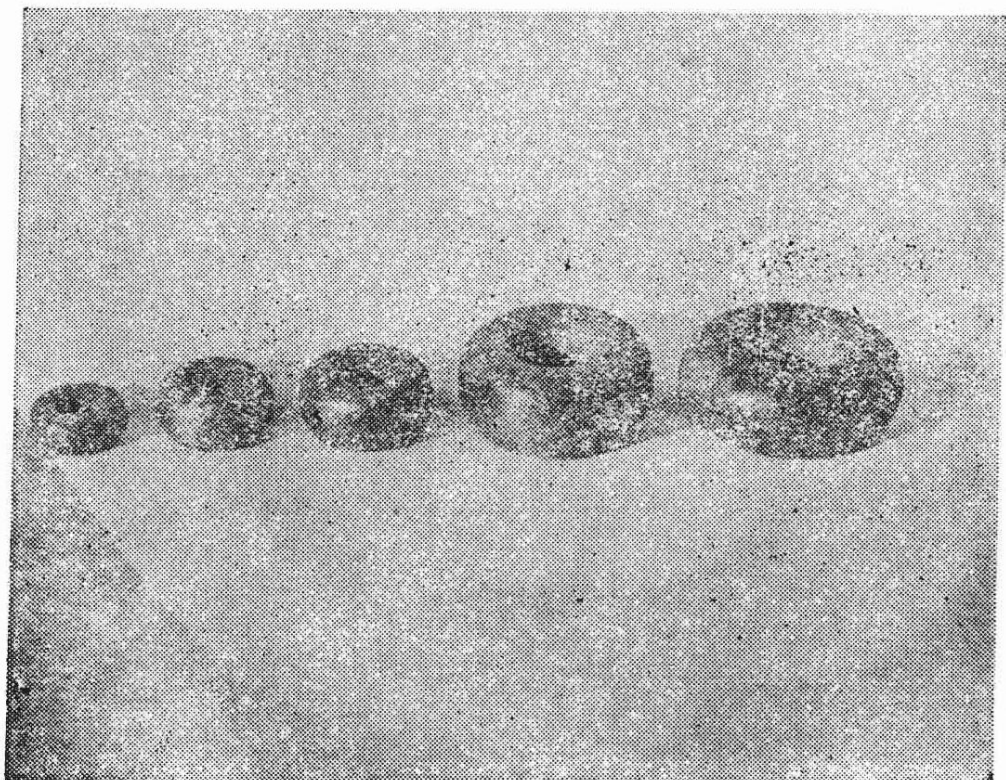
十一、本书中有一个方言用字，“𨮒(guàn)”是旧式犁的犁铧，群众称为“𨮒头”，因无适合的同音字代替，又为群众所习惯，故予以保留。

枝江县地名领导小组

一九八二年七月



周代的巴族，又叫巴曼子，是个聪明强悍、能歌善舞的民族。这个民族的首领廩君，又名巴务相，最早在清江流域的武落钟离山（即今长阳县都镇湾一带的山峰）筑夷城，建立廩君国。武王克殷后，廩君所辖范围又被封为巴子国，并向四周扩展。公元前316年，巴族并于秦。巴人文化在枝江有一定的影响。上图是1975年在马家店东北角的杨家壩边一座墓葬中出土的“虎纹巴氏剑”。



我国度量衡器的发展，有悠久的历史。早在原始社会末期，随着私有制和交换的出现，度量衡已开始发生并逐渐出现了统一的要求。西汉末年，王莽制造和颁发了一批度量衡标准器，这批器物制作精致，单位量制略小于秦制。

上图是问安公社田家冲大队袁家湾村出土的新莽时期的铜环权（即砝码），它比《中国古代度量衡图集》中刊载的同时期的铜环权较为完整。

目 录

枝江县概况	1
附：1、姚家港工业基地	13
2、枝江县1981底基本情况一览表（插页）	
马家店镇	15
江口镇	25
董市镇	35
瑶华公社	45
瑶华场镇	48
双 堰 大 队	48
赵家冲大队	49
杨 庙 大 队	51
太和场大队	52
唐家楼大队	54
胡家畈大队	55
秦家塆大队	56
潘家冲大队	57
柏杨冲大队	58
郑家畈大队	59
企事业单位	61
老周场公社	63
老周场镇	66
石 岭 大 队	67
刘家冲大队	49
邹家冲大队	50
彭家院大队	51
七里冲大队	53
蔡家咀大队	54
横溪河大队	55
荷叶岗大队	56
桑树河大队	57
误儿期大队	58
书院坝大队	60
高 峰 大 队	67

白雀寺大队.....	68	桃店大队.....	68
黄龙寺大队.....	69	余新场大队.....	69
五通庙大队.....	70	青狮大队.....	70
东岳大队.....	71	向巷大队.....	71
鲁港大队.....	72	余巷大队.....	72
余家冲大队.....	73	太平桥大队.....	73
彭家冲大队.....	74	老周场大队.....	74
施店大队.....	75	横店大队.....	75
九龙大队.....	77	傅家港大队.....	77
施家岗大队.....	78	新华大队.....	78
李家坪大队.....	79	桃花墙大队.....	79
烟墩包大队.....	80	新民大队.....	80
金山大队.....	81	张家湾大队.....	81
两合口大队.....	82	屈家店大队.....	82
仙女大队.....	83	西湾大队.....	84
袁家岗大队.....	84	金湖大队.....	85
覃家坡大队.....	85	企事业单位.....	86
问安公社.....	87		
问安寺镇.....	91		
石子岭水库农业队.....	92		
崔家庙大队.....	92	田家冲大队.....	93
大竹园大队.....	94	同心大队.....	95
方家畈大队.....	95	县华寺大队.....	99
火龙岗大队.....	97	英雄大队.....	97
王家岗大队.....	98	革新大队.....	99
双冲大队.....	100	鲢鱼墙大队.....	101
朱家湾大队.....	101	双台大队.....	102

龚家坪大队.....	1 0 3	恢家岗大队.....	1 0 4
万水桥大队.....	1 0 5	九堰大队.....	1 0 6
杨家岗大队.....	1 0 6	阳山大队.....	1 0 7
向家墙大队.....	1 0 7	张家桥大队.....	1 0 8
宋家山大队.....	1 0 9	龙泉堂大队.....	1 0 9
党家湖大队.....	1 1 0	太平湖大队.....	1 1 0
关庙山大队.....	1 1 1	郑家井大队.....	1 1 2
覃家山大队.....	1 1 3	谢家坪大队.....	1 1 4
陈板桥大队.....	1 1 4	戴家店大队.....	1 1 5
十里店大队.....	1 1 6	灵官庙大队.....	1 1 6
万店大队.....	1 1 7	屈夹巷大队.....	1 1 9
任家桥大队.....	1 1 9	永光大队.....	1 2 0
胡家湾大队.....	1 2 0	清明湖大队.....	1 2 1
义和院大队.....	1 2 1	企事业单位.....	1 2 2
安福寺公社.....	1 2 3		
安福寺镇.....	1 2 8		
徐家咀大队.....	1 3 0	贯头咀大队.....	1 3 1
施家冲大队.....	1 3 1	三藏寺大队.....	1 3 2
灵芝山大队.....	1 3 3	火山口大队.....	1 3 4
兰家冲大队.....	1 3 4	江家坡大队.....	1 3 5
野鸭湾大队.....	1 3 6	胡家咀大队.....	1 3 7
序家林大队.....	1 3 7	春波店大队.....	1 3 8
杨家店大队.....	1 3 8	吴家门大队.....	1 3 9
云从寺大队.....	1 4 0	枫香树大队.....	1 4 1
詹家冲大队.....	1 4 2	孟家咀大队.....	1 4 2
上白坪大队.....	1 4 2	双乐坡大队.....	1 4 3
紫荆岭大队.....	1 4 3	金狮湖大队.....	1 4 5

峰山岗大队.....	1 4 6	下白坪大队.....	1 4 6
黄家铺大队.....	1 4 7	企事业单位.....	1 4 8
三长公社.....	1 5 1	计划大队.....	1 5 3
双寿桥大队.....	1 5 3	七口堰大队.....	1 5 4
白家岗大队.....	1 5 4	永收垵大队.....	1 5 5
五柳树大队.....	1 5 5	赵家河大队.....	1 5 7
宝筏寺大队.....	1 5 6	企事业单位.....	1 5 7
企事业单位.....	1 5 7	白洋公社.....	1 5 9
白洋公社.....	1 5 9	白洋镇.....	1 6 3
白洋镇.....	1 6 3	柿树湾大队.....	1 6 6
柿树湾大队.....	1 6 6	层林大队.....	1 6 6
朱家冲大队.....	1 6 7	白果园大队.....	1 6 7
宋家瑙大队.....	1 6 8	裴家岗大队.....	1 7 0
丁家店大队.....	1 7 0	余家畈大队.....	1 7 1
小冲大队.....	1 7 1	跑马岗大队.....	1 7 2
柳林大队.....	1 7 2	双庙大队.....	1 7 3
杨家咀大队.....	1 7 3	太保场大队.....	1 7 4
方家坝大队.....	1 7 5	雪天寺大队.....	1 7 5
五圣寺大队.....	1 7 6	长冲大队.....	1 7 7
腊树店大队.....	1 7 7	万福瑙大队.....	1 7 8
垵子山大队.....	1 7 8	桂溪湖大队.....	1 7 9
松树岗大队.....	1 7 9	赵家铺大队.....	1 7 9
舒家咀大队.....	1 8 0	青龙桥大队.....	1 8 1
香草湾大队.....	1 8 1	雅石溪大队.....	1 8 2
穿心店大队.....	1 8 3	高石岗大队.....	1 8 3
武魁场大队.....	1 8 4	滚钟坡大队.....	1 8 6
百步坡大队.....	1 8 6	梅子溪大队.....	1 8 7

石鼓堰大队.....	188	青林大队.....	188
张店大队.....	189	骆家冲大队.....	190
方家湾大队.....	190	企事业单位.....	191
七星台公社.....			195
七星台镇.....			199
凤台大队.....	201	新建大队.....	202
吴家堤大队.....	202	鲜家港大队.....	202
团结大队.....	203	淡家坡大队.....	204
联盟大队.....	205	肖家桥大队.....	205
李家岗大队.....	205	董家湾大队.....	206
肖家山大队.....	206	江洲大队.....	208
共青大队.....	209	兴隆山大队.....	209
沈家店大队.....	210	孙家港大队.....	210
新场大队.....	211	东林大队.....	212
张家场大队.....	212	大埠街大队.....	213
陈家港大队.....	214	赵楼子大队.....	214
江会寺大队.....	215	王家店大队.....	216
火箭洲大队.....	216	三王庙大队.....	216
石套子大队.....	217	鸭子口大队.....	218
马羊洲大队.....	219	企事业单位.....	219
云盘湖公社.....			221
龙墩桥大队.....	225	裴畈大队.....	225
新周大队.....	226	圣安大队.....	226
桂花大队.....	227	黄金大队.....	228
青龙咀大队.....	228	石港桥大队.....	228
白马大队.....	229	观音桥大队.....	229
古龙大队.....	231	石匠店大队.....	231

金龙大队.....	2 3 1	泰山大队.....	2 3 2
草台大队.....	2 3 3	王棚大队.....	2 3 3
拽车大队.....	2 3 4	双湖大队.....	2 3 4
五岭大队.....	2 3 5	石龙大队.....	2 3 5
云盘湖大队.....	2 3 6	曹店大队.....	2 3 6
余家溪大队.....	2 3 7	洲坪大队.....	2 3 7
平湖大队.....	2 3 8	洪治大队.....	2 3 8
周湖大队.....	2 3 8	福星大队.....	2 4 0
新河口大队.....	2 4 0	企事业单位.....	2 4 0
百里洲公社.....	2 4 3		
刘巷镇.....	2 4 7		
白马寺大队.....	2 4 8	刘巷大队.....	2 4 9
保安寺大队.....	2 4 9	曹家河大队.....	2 4 9
李家坑大队.....	2 5 0	互助大队.....	2 5 0
吴家渡大队.....	2 5 1	羊子庙大队.....	2 5 1
建强大队.....	2 5 1	李渡大队.....	2 5 2
傅渡大队.....	2 5 2	双桥大队.....	2 5 3
青峰山大队.....	2 5 3	杨家庵大队.....	2 5 3
同心桥大队.....	2 5 4	高山大队.....	2 5 4
八亩滩大队.....	2 5 5	三港大队.....	2 5 5
建民大队.....	2 5 6	龙王庙大队.....	2 5 6
龚家潭大队.....	2 5 7	东湖桥大队.....	2 5 7
坝洲大队.....	2 5 7	和爱大队.....	2 5 8
边湖大队.....	2 5 8	罗家桥大队.....	2 5 8
八角亭大队.....	2 5 9	横堤大队.....	2 5 9
神龙潭大队.....	2 6 0	虾子沟大队.....	2 6 0
阮家桥大队.....	2 6 0	新闸大队.....	2 6 1

周家湾大队.....	261	杨桥大队.....	262
建华大队.....	262	戴家渡大队.....	262
新民桥大队.....	263	合心大队.....	263
保月寺大队.....	264	闸口大队.....	264
指南大队.....	264	滨湖大队.....	265
方竹园大队.....	265	军民大队.....	266
同德垸大队.....	266	冯口大队.....	266
姚家咀大队.....	267	郑家口大队.....	268
朱家咀大队.....	268	方家场大队.....	268
万太大队.....	268	凤凰大队.....	269
曾家营大队.....	269	陈家尾大队.....	270
芦花大队.....	270	企事业单位.....	271
顾家店公社.....	277		
顾家店镇.....	277		
马家冲大队.....	277	桐树岗大队.....	278
姚家港大队.....	278	甘霖寺大队.....	279
石宝山大队.....	279	李家湾大队.....	280
马家铺大队.....	280	两美院大队.....	281
笋子沟大队.....	281	马蹄墙大队.....	282
檀树溪大队.....	282	天螺寺大队.....	283
高殿寺大队.....	283	江家瑙大队.....	284
费家店大队.....	284	石半坡大队.....	284
岩子河大队.....	285	清水溪大队.....	285
蔡家溪大队.....	286	熊家棚大队.....	286
土地岭大队.....	287	沙磧坪大队.....	288
马家湖大队.....	288	白鹤冲大队.....	289
罗家河大队.....	289	长岭岗大队.....	290

青龙山大队·····	290	城隍庙大队·····	291
人和垸大队·····	291	金儿井大队·····	292
同济垸大队·····	292	焦岩子大队·····	292
企事业单位·····	293		
企事业单位和专业部门·····	295		
人工建筑物·····	318		
水库·····	318		
渡槽隧洞·····	327		
港渠·····	333		
堤坝·····	337		
闸·····	339		
公路·····	344		
桥梁·····	346		
排灌站·····	351		
古迹、纪念地、其他·····	357		
自然地理实体·····	364		
山·····	369		
河流·····	370		
沙洲·····	379		
湖泊·····	384		
地片·····	387		
附录：一			
湖北省人民政府关于调整宜都、宜昌、枝江县			
县界的批复·····	403		
獠亭人民公社概况·····	405		
古老背镇·····	409		
桐岭大队·····	410	黄龙寺大队·····	411

鸡山大队.....	4 1 1	七里冲大队.....	4 1 1
毛家岗大队.....	4 1 2	蔡家畈大队.....	4 1 2
古老背大队.....	4 1 2	长寿山大队.....	4 1 2
石板冲大队.....	4 1 3	金岭大队.....	4 1 3
福善场大队.....	4 1 3	红溪港大队.....	4 1 4
桃子冲大队.....	4 1 4	方家岗大队.....	4 1 5
杨家湾大队.....	4 1 5	下马槽大队.....	4 1 5
云池大队.....	4 1 6	高湖大队.....	4 1 7
翟家田大队.....	4 1 8	高家店大队.....	4 1 9
磨盘溪大队.....	4 2 0	马鬃岭大队.....	4 2 1
虎牙大队.....	4 2 2	长江大队.....	4 2 2

附录二:

国务院关于地名更名命名的暂行规定.....	4 2 4
中国地名汉语拼音字母拼写法.....	4 2 8

枝江县人民政府

关于大队名称正名、更名、命名的通知.....	4 2 9
关于更改部分社、镇名称的通知.....	4 3 0
关于变更马家店镇行政建制有关问题的通知.....	4 4 0
后记.....	4 4 1

枝江县概况

Zhī jiāng xiàn Gài Kuàng

一

枝江县位于长江中游，鄂西南部，江汉平原西缘，荆山山脉南麓，东隔沮漳河与江陵相望，南隔松滋河（又名南河）与松滋毗邻，西南以长江为界连宜都，西北分别与宜昌、当阳接壤，全县东西长53公里，南北宽45公里，跨东径 $111^{\circ}26'$ 至 $112^{\circ}03'$ ，北纬 $30^{\circ}15'$ 至 $30^{\circ}39'$ 。县人民政府驻马家店镇，距湖北省政府所在地武汉市，沿汉（口）渔（四川渔泉口）公路东行273公里，顺长江东下617公里；距宜昌地区行署所在地宜昌市，沿公路西行75公里，顺长江西上105公里。

全县辖10个公社、3个镇、36个管理区、8个社辖镇、317个生产大队、2,429个生产队。总面积1,310平方公里，其中耕地73.4万亩（水田33.57万亩，旱田39.83万亩），占37.3%；山林38万亩（用材林33万亩，经济林5万亩），占19.4%；水面（包括河流）41.5万亩（内养殖面积4.8万亩），占21.1%；城镇、道路、村庄共43.6万亩，占22.2%。一九八〇年末，全县共有96,043户，458,531人，其中农业87,448