

岭南文化知识书系

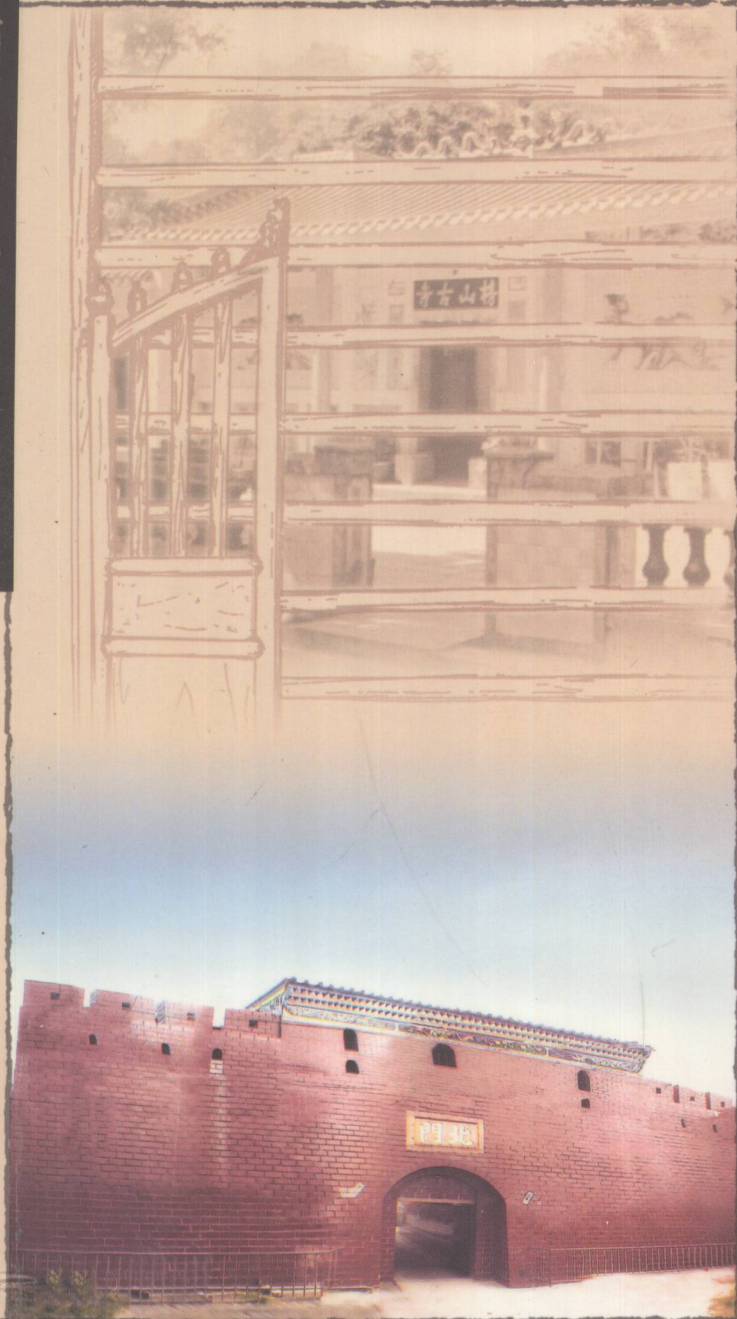
岭南文化知识书系

# 历史文化名城平海

张伟海 薛昌青 著

广东人民出版社

岭南文库编辑委员会  
广东中华民族文化促进会  
合编





岭南文化知识书系



岭南文库编辑委员会 合编  
广东中华民族文化促进会

# 历史文化名城平海

张伟海 薛昌青 著



C2011061665

广东人民出版社



---

图书在版编目(CIP)数据

历史文化名城平海/张伟海著.—广州：广东人民出版社，2005.10

(岭南文化知识书系)

ISBN 7-218-05070-0

I.历… II.张… III.惠乐县-地方史  
IV.K296.54

中国版本图书馆 CIP 数据核字(2005)第 116216 号

---

责任编辑	李锐锋
封面设计	邦 邦
责任技编	黎碧霞
出版发行	广东人民出版社
印 刷	台山市人民印刷厂有限公司 (厂址：台山市北坑工业开发区)
开 本	889 毫米×1194 毫米 1/32
印 张	3.5
插 页	1
字 数	40 千
版 次	2005 年 10 月第 1 版 2005 年 10 月第 1 次印刷
印 数	5000 册
书 号	ISBN 7-218-05070-0/K·998
定 价	10.00 元

如发现印装质量问题,影响阅读,请与承印厂联系调换。

服务热线: (020) 83794727 83791753

## 岭南文化知识书系顾问

(按姓氏笔画为序)

叶选平	任仲夷	杨应彬	杨资元
吴南生	张 磊	陈绍基	欧 初
钟阳胜	梁灵光	蔡东士	颜泽贤

## 岭南文化知识书系编辑委员会

### 主 编：

朱小丹 岑 桑 (执行)

### 副主编：

方健宏 陈俊年 朱仲南 黄尚立

王桂科 陈海烈 (执行)

### 编 委 (按姓氏笔画为序)：

王桂科 方健宏 庄 昭 吕克坚

刘斯翰 朱小丹 朱仲南 李夏铭

岑 桑 辛朝毅 张汉青 张健人

陈泽泓 陈俊年 陈海烈 金炳亮

倪俊明 黄尚立

## 出版说明

岭南文化是中华民族文化中特色鲜明、灿烂多彩、充满生机活力的地域文化，其开发利用已引起社会的重视。对岭南文化丰富内涵的发掘、整理和研究，虽已有《岭南文库》作为成果的载体，但《岭南文库》定位在学术层面，不负有普及职能，且由于编辑方针和体例所限，不能涵盖一些具体而微的岭南文化现象。要将广东建设成为文化大省，必须首先让广大群众对本土文化的内涵有所认识，因此有必要出版一套普及读物来承担这一任务。出版《岭南文化知识书系》的初衷盖出于此。因此，《岭南文化知识书系》可视作《岭南文库》的补充和延伸。

书系采用通俗读物的形式，选题广泛，覆盖面广，力求文字精炼，图文并茂，寓知识性于可读性之中，使之成为群众喜闻乐见的知识丛书。

《岭南文化知识书系》由岭南文库编辑委员会与广东中华民族文化促进会共同策划、编辑，岭南文化知识书系编辑委员会负责具体实施工作，广东人民出版社出版。

岭南文化知识书系编辑部

2004年8月

# 目 录

一、平海的地理及历史概况 .....	1
二、钟城胜迹古朴雄浑 .....	15
三、寺庙文化多姿多彩 .....	26
四、钟城外的文物古迹 .....	38
五、两次移民潮催生众多祠宅 .....	45
六、三大世家和地方名人 .....	58
七、民俗风情和民间艺术 .....	65
八、军声：独特的古城方言 .....	79
九、古今之旅游胜景 .....	87
十、神奇的海龟湾 .....	95
十一、来自田野的特产 .....	99
十二、颇具特色的食文化 .....	102
后 记 .....	104

## 一、平海的地理及历史概况

惠东县平海镇是广东省人民政府在1991年2月公布的第一批历史文化名城（镇）之一。

平海一名始于明代，因平海山而得名。这里先秦时为百越之地，秦汉至东晋隶属傅罗县。南朝宋时属怀安县，隋代以后一直隶属归善县。明代在此始置平海守御千户所，同时兴建所城。清雍正十年（1732年）改千户所为巡检司。辛亥革命后改归善县为惠阳县，平海废司设区。当时，平海管辖的地方，包括黄埠、盐州、港口、巽寮四镇。中华人民共和国成立后，政治架构发生变化，平海设置为第十八区，仍属惠阳县管辖，以上四镇则相继从平海分出，被设置为区、乡一级政权。黄埠、盐州于1951年各自独立设区；港口于1957年成立港口公社，后改设镇；巽寮于1967年设乡，后改设镇，2003年撤销镇的建制，改设巽寮管委会。1958年，惠阳县的东部地区被分出来，新设惠东县，

后惠东县又并回惠阳县。1965年重新分置惠东县，平海从此一直属惠东县。

平海，地处广东省惠东县最南端，东濒红海湾，南临大亚湾，西与霞冲隔海相望，北距惠东县城平山镇52公里，距深汕高速公路白云路口38公里，西南离香港38海里，距惠州港10海里。全镇总面积136平方公里，其中，城镇面积6平方公里（规划城镇面积



平海区位图

12平方公里)，海岸线33公里，下辖10个村委会和1个社区居民委员会，人口3.5万人，其中城镇居民1.5万人。

平海是稔平半岛的物资集散地，也是惠州南部地区海运进出口的重要口岸。境内地势自北向南倾斜，北部多山地、丘陵，南部为沿海断续平原。这里位于北回归线南侧，属亚热带季风性气候，日照充足、雨水充沛，夏无酷暑，冬无严寒，年平均气温约21摄氏度，年降水量约2000毫米，气候温暖，土地肥沃，物产丰富。这里盛产稻谷、马铃薯、蔬菜等经济作物和对虾、鲍鱼、海胆等著名海产品，自古以来，素有“鱼米之乡”之称。

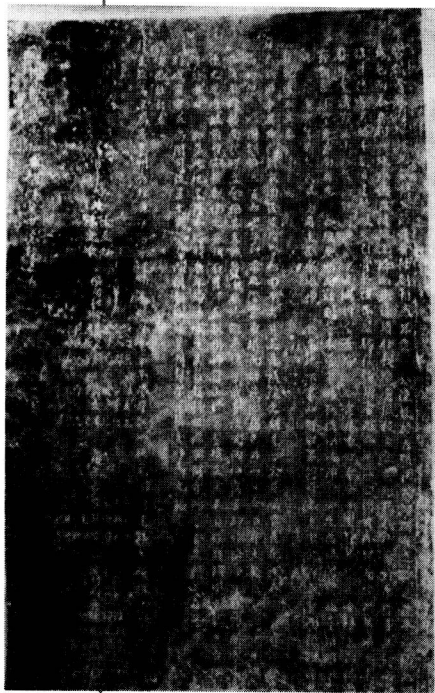
### 海边防军事重镇

平海古城依山傍海，地理位置十分特殊。这里三面临海，一面背山与大陆相连，城墙周围有龙山、榜山、虎头山、竹嵩岭、大林山、钟鼓岭等山岭环绕，形成一个易守难攻、可进可退的军事要地。因此，它历来是海边防军事重镇、兵家必争之地，被誉为研究岭南军事史的一块“活化石”。

600多年前，平海还是南海之滨一处无名沙滩。从明初开始，它就成为一个海防重镇。

明朝初年，明太祖朱元璋制定卫所制度，不论在边防还是海防，都设立卫所。凡军事上重要的地方设卫，次要的地方设所。大体上，卫下设千户所，千户所下设百户所。洪武初年，平章廖永忠、参政朱亮祖率兵平定广东之后，便开始在广东置建卫所。洪武十七年（1384年），又“以岛夷之患”，在广东沿海增设若干卫所。平海守御千户所便是在这个时候设置的。它隶属惠州卫，下辖210个百户所，军士1120人，三分守城，七分屯田，耕战结合。

元末明初，大亚湾、红海湾一带盗寇猖狂，民不聊生。洪武年间，明太祖朱元璋派花都司到平海建造城池，以抵御外侵。据说，选城址的花都司是元朝贵族之后，当时降明不过十来年。清乾隆十年（1745年）立的《重修开城都阃府花公墓志》记载：“公升授于大明洪武都阃之职，建造平海城池，开五屯而养兵，创一城以抚民，靖海上烽烟，卫边疆社稷，凜凜风棱，金章并列，巍巍功业，竹帛皆书……”



重修开城都阃府花公墓志

留传芳名于千载。”墓志明确指出，平海城池由花都司“开创于三百六十年以前”。

作为这一史实的佐证的，有钟城内杨氏族谱。这本族谱记述：第八十世祖杨勋公，于大明洪武十七年，奉旨随同花都司，从湖北汉阳府汉阳县御香山小杨村，来此建设惠州府归善县平海城池……

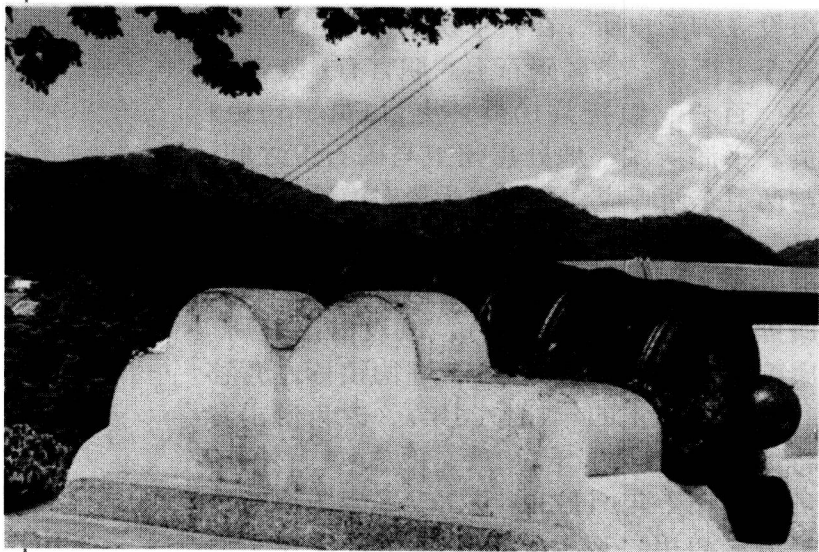
《归善县志》对平海城池也有准确的记述：南濒海东南有平海守御千户所，所城周五百二十丈，高一丈八尺，雉堞八百七十一，城门四门上敌楼角楼四窝铺七……

明洪武二十七年（1394年），明朝在平海设守御千户所，在碧甲设二巡检司，治所在今平海镇，隶属碣石卫。职官有：正副千户、百户、镇抚共10员，吏目1员、司吏1员。平海所城，地处惠州卫与碣石卫之间，与两卫东西呼应，逐渐成为粤东海防重地。

及至清代，康熙四年（1665年），废平海守御千户所；康熙九年（1670年）复设；康熙四十二年（1703年），改设游击驻所。康熙四十三年（1704年），顺德镇标左营移驻平海。雍正四年（1726年），改为游击参将，设守备1员、千总2员、把总4员、外委7员。雍正十年（1732年），改平海千户所为平海、碧甲二巡检司，平海司署设在平海城。其后，又相继设立平海营参将署、平海

营中军守备署，还设立了平海仓，是直隶归善县的屯粮机构。

平海的防卫设施不断得到加强。据《惠州府志》记载，清康熙至嘉庆年间，除了加固、整修城墙之外，还在平海城前沿地带先后构筑大星山炮台、盘沿港炮台、墩头港炮台、东辋头炮台和吉头炮台，筑成一道壁垒森严的海防线，大大地增强了平海的防卫能力。位于城东郊的大星山炮台至今保存完好。1982年，在古城内的葫角村海边还发现了两门清代铸炮。



## 繁荣的海滨商埠

平海既是一个海边防军事重镇，又是一个繁荣的海滨商埠。

早在宋代，制盐业便成为社会经济的重要部门，是朝廷的一笔巨大财政收入。北宋初年，广东沿海地区共开辟15个盐场。其中的淡水盐场就在平海的东部，年产海盐数万斤，全部由广东路转运使（漕司）主管，供应广东、广西、江西等地。

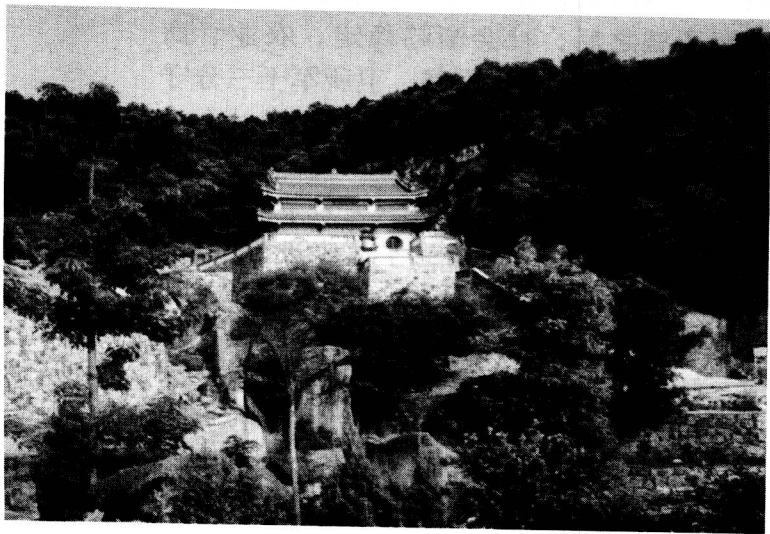
元末明初，红海湾、大亚湾一带倭寇猖獗，民不聊生，生产力异常落后。自建立平海所城之后，社会渐趋稳定，农业、商业、手工业得到逐步发展。卫所军士三分守城、七分屯田，客观上也促进了平海社会经济的发展。各行各业的兴旺，贸易的发展，使平海逐渐成为沿海经济较为繁荣的商埠。广东省内外的商人纷纷到平海来进行贸易。平海城池外围逐步形成了上海街、东莞街、潮州街、海丰街、金带街、草街、鱼街、米街、灯笼街、打铁街等贸易行市。从这些颇具特色的街道名称可以看出，当时不仅各地客商按照籍贯聚居在不同的街道，他们的贸易活动还按不同的商品种类各自设市，同类

商品集中在一条街市进行交易。由于商业日益发达，商人们聚会议事的会馆也陆续出现，如广行会馆、梅州会馆、潮州会馆等。

### 重要的抗日根据地

抗日战争时期，稔平半岛是中国共产党在华南创建的重要抗日根据地之一。平海镇是这块根据地的核心地区。东江纵队东进指挥部就曾设在平海的龙泉古寺。平海人民与日本侵略军进行了艰苦卓绝的斗争。

抗日战争爆发后，日本侵略军曾派一支



队伍在平海的咸台海湾登陆。1942年冬，日本侵略军企图打通广（州）九（龙）线，稔平半岛的战略地位显得更加重要。

为了挫败日本侵略军的阴谋，1943年春天，广东人民抗日总队决定派遣熟悉当地情况和富有斗争经验的人员到稔平半岛开辟新的抗日游击区。

当时，稔平半岛分布有日伪和国民党的武装力量：伪独立海军粤东警备部第三陆战大队，在暗街成立了大队部；两广盐场盐警在平海设大队部；国民党的地方部队——赖耀庭联防大队在平海、吉隆设中队部。唯独没有共产党的武装力量。

受中国共产党的派遣，练铁回到家乡白花，以谟岭小学校长的身份隐蔽活动。不久，他又以盐商的身份在稔山人练达生开的客栈落脚，在这里建立了秘密联络站。通过一段时间缜密的工作，练铁争取到在国民党平海分区任职的老同学李寿山的支持与合作，并通过李寿山与陈德、潘耀文等具有进步思想的知识分子取得了联系。

1943年夏天，受中国共产党的派遣，曾城从大鹏到巽寮赤沙，找到其时已倾向中国共产党的原属第三党的古秋顺，并以古秋顺为向导，秘密到稔山与练铁会合。然后，他们一起到了平海。到了平海后，曾城的公开

身份是小学教师，练铁的公开身份依然是盐商。经过一段时间的考察，他们代表党组织吸收李寿山、潘耀文、陈德加入中国共产党，并成立了党支部。

从此，在党支部的领导下，党员们一方面深入群众，宣传中国共产党的抗日民族统一战线的方针政策，一方面对中上层人物有选择地开展统战工作，使开明绅士邱仰山、李湘庭等与中共保持经常联系。对国民党的地方部队——赖耀庭的联防中队，党支部则利用李寿山的工作关系，经常接近他们，掌握了它的内部情况。当地人蔡端持中共抗日武装东江纵队司令员曾生的手令，登门会晤赖耀庭，表明联合抗日的愿望。

经过半年的艰苦工作，中国共产党在平海镇建立了活动据点，并全面摸清了稔平半岛各种武装力量的分布情况。1943年冬，叶基带领一支武装分队到稔平半岛，从此稔平半岛有了共产党领导的抗日武装。这支抗日队伍以其无私无畏的斗争精神，赢得了广大人民群众的信任，从而不断扩大。

1944年春节后，稔平半岛的抗日游击队宣告成立东江纵队大亚湾护航独立中队，由叶基任中队长，练铁任政委，韩兆光任政训处主任。这给稔平半岛人民极大的鼓舞，进步青年积极要求参军参战。独立中队的力量

迅速壮大，很快歼灭了盘踞平海城的日伪两广盐场机关和盐警大队，俘敌90多人，缴获轻机枪3挺，步枪80多支，子弹万发。在平海辖内的碧甲这个封建堡垒，独立中队采取灵活的策略，慑服了当地的封建把头，顺利地建起了一个税站。

随着全世界人民反法西斯斗争的节节胜利，1944年10月，大亚湾人民抗日总队成立，兵力发展到300多人。

1945年2月底，大亚湾人民抗日总队番号撤销，成立东江纵队第七支队。与此同时，中国共产党在区乡政权建设方面也取得了很大的成绩，稔平半岛一带划为新四区，隶属惠东县行政督导处，李寿山任平海镇镇长。

1945年8月15日，日本帝国主义宣布投降。21日，曾城率部解放了平海镇，平海人民迎来了抗日战争的伟大胜利。

### 古迹新貌浑然一体

平海古城已有600多年历史。古城的风姿，古城的文化，令古城的人民引为自豪。中华人民共和国的建立，给古城注入了生机；改革开放，使古城换了新颜。

当地群众与旅居海外的华侨、港澳同胞热诚地捐助了数百万元，将古城门楼和其他