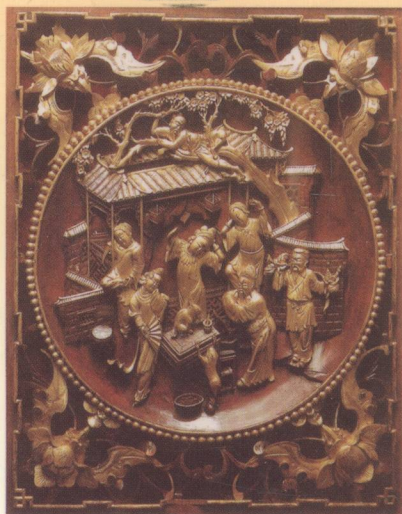



# 中国传统 木雕艺术 赏析

董洪全 编著

# 潮州木雕



 湖南美术出版社

# 中国传统 木雕艺术 赏析

董洪全 编著

# 潮州木雕



C2011061059

 湖南美术出版社

## 图书在版编目 (CIP) 数据

中国传统木雕艺术赏析:东阳木雕、潮州木雕、徽州木雕 / 董洪全编著. —长沙: 湖南美术出版社, 2007.2  
ISBN 978-7-5356-2648-6

I. 中... II. 董... III. 木雕—民间工艺—鉴赏—中国  
IV. J314.2

中国版本图书馆 CIP 数据核字 (2007) 第 027314 号

## 中国传统木雕艺术赏析 潮州木雕

编 著: 董洪全

责任编辑: 李 坚 陈 刚

责任校对: 徐 盾

策 划: 陈静霞

摄 影: 赵 雄

出版发行: 湖南美术出版社

(长沙市东二环一段 622 号)

经 销: 湖南省新华书店

制版印刷: 湖南东方速印科技股份有限公司

开 本: 635 × 965 1/16

印 张: 43.5

印 数: 1-3000 册

版 次: 2007 年 4 月第 1 版

2007 年 4 月第 1 次印刷

书 号: ISBN 978-7-5356-2648-6

定 价: 150.00 元(全三册)

【版权所有, 请勿翻印、转载】

邮购联系: 0731-4787105

邮 编: 410016

网 址: <http://www.arts-press.com/>

电子邮箱: [market@arts-press.com](mailto:market@arts-press.com)

如有倒装、破损、少页等印装质量问题,

请与印刷厂联系调换。

# 前言

潮州木雕起源于广东潮州。潮州是隋开皇十一年(公元591年)从循州分出来的一个州，州治设在今天的潮安，辖境大致包括今天广东的平远、梅县、丰顺、普宁、惠来以东地区。元代改“州”为“路”，明代又改“路”为“府”。

唐代文学家韩愈曾被贬为潮州刺史。潮州木雕以潮安、潮阳、揭阳、饶平、普宁、澄海等地最为发达。潮州木雕主要用于建筑装饰，如门、窗、封檐板、屏风等；也用于家具装饰，如桌子、柜橱、床、博古架等；还有大量观赏性陈设作品。潮州木雕一般在表面髹漆贴金，所以又称“金漆木雕”。其刀法简练，题材丰富多彩，装饰手法瑰丽新颖。特别是镂雕，融合各种刀法于一个画面，把明初的平面雕刻发展成为单层镂空，再从单层镂空发展成为多层次镂空，构图虚实相生，突破时空的制限，形成距离和层次分割清朗的感觉。

潮州木雕的人物脸部一般采用深浮雕，适合较远视距范围内的观赏，并且人物头部与身段的比例大多为5:1，仰视时更加丰满传神。潮州木雕常用的刀法主要有阴刻、浮雕、圆雕、镂雕等。

阴刻又称“沉雕”，浮雕有高低(深浅)之分，圆雕属立体雕刻，镂雕又称为“通雕”，它吸收了圆雕、浮雕、阴刻和绘画的特点，适合表现多层次的复杂内容。在形式上镂雕可以分为立体镂雕和平面镂雕两种，立体镂雕就是圆雕的360°表现手法；平面镂雕层层构架，图案交错穿插，由表及里，逐层深入。潮州木雕工具中的长柄刀，是平面镂雕经常用到的工具。

宁波的“朱金木雕”也属于潮州木雕体系，这种木雕主要依仗漆工的修磨，有“三分雕、七分漆”的说法。



# 目录

## 1 …… 建筑装饰

1 …… ◇ 门窗绦环板

81 …… ◇ 板门 隔扇门窗 格心  
花心 花结 裙板 枋条

121 …… ◇ 梁垫 雀替 顶板  
楣子 挂檐 屏风

## 133 …… 宗教用品 观赏陈设

## 153 …… 家具装饰

153 …… ◇ 椅 榻 床 架 桌 箱 柜  
橱 门 芯板 侧板 背板  
围板 裙板 顶板 罩

# 中国传统 木雕艺术 赏析

## 潮州木雕



## 建筑装饰

◇ 门窗绦环板



### 【一路连科】

清 樟木

尺 寸：24cm × 48cm

参考价：RMB 6 000 元

鹭鸟、莲、嘉禾组成“一鹭莲禾”，“一鹭莲禾”谐音“一路连科”。



### 【一路连科】

清 榉木

尺 寸：16cm × 40cm

参考价：RMB 2 000 元

一路连科并不局限于一只鹭，明代宣德朝以后，这类吉祥图案经常出现多只鸥鹭，有人认为这是一家多人应试的反映。

进士科始于隋，唐贞观时候，有秀才、明经、进士三科。《摭言》记载：“进士科始于隋大业中，盛于贞观、永徽之际。缙绅虽位极人臣，不由进士者，终不为美。”



### 【一路连科】

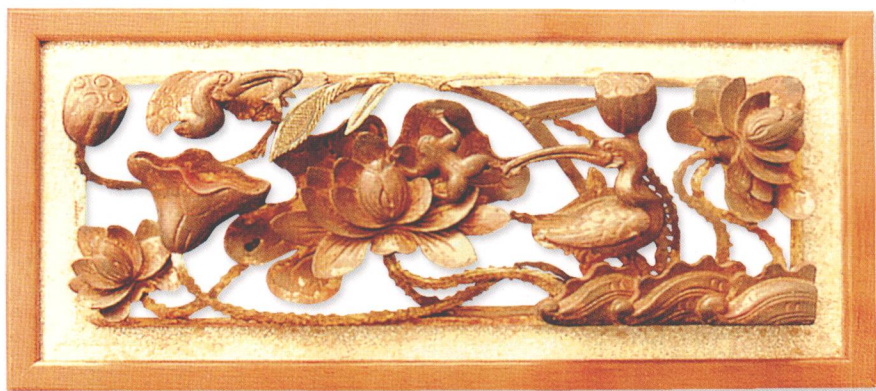
清 柏木

尺寸: 16cm × 48cm

参考价: RMB 3 000 元

进士及第,靠的是才学。古代社会心理把它视为致仕的正途。“今日白衣,明日朱紫”获得广泛的社会认同和赞赏。

刘禹锡《寄刘侍郎放榜》诗:“礼闈新榜动长安,九陌人人走马看。一日声名遍天下,满城桃李属春官。”孟郊《登科后》:“昔日龌龊不足夸,今朝放荡思无涯。春风得意马蹄疾,一日看尽长安花。”还有一首《丙申岁诗》:“元和天子丙申年,三十三人同得仙。袍似烂银衣似锦,相将白日上青天。”从这三首诗可以看出,科举致仕在人们心中有多么重的分量。



### 【一路连科】

清 樟木 镂空花板

尺寸: 12cm × 38cm

参考价: RMB 4 000 元

莲茎饰刺纹,形象逼真。莲叶呈盏状,造型新颖。花瓣卵形,花萼平展,层次丰密,交割非常清晰。管钻蓬实纹,均匀规整。鹭喙尖长,芦苇枯沧,青蛙跳上花瓣,生活气息浓烈。一鹭、莲、芦苇,谐音“一路连科”,是古代对考生的祝贺之词。花团锦簇,茎蔓纤瘦,画面绚丽多彩,刀工娴熟。



### 【一路连科】

清 樟木

尺 寸：12cm × 25cm

参考价：RMB 3 000元

构图简洁，造型生动。



### 【一路连科】

清 樟木 镂空花板

尺 寸：12cm × 35cm

参考价：RMB 3 000元

萍叶形地子，细阴线束丝波纹，齿形浪纹，十字形叶纹，造型独特。



### 【一路连科】

清 樟木 镂空花板

尺 寸：14cm × 30cm

参考价：RMB 3 000元

平削绞丝浪纹，水禽曲颈修长，卷舌形荷叶，茎梗圆挺。造型别具一格。



### 【一路连科】

清 樟木

尺寸: 24cm × 32cm

参考价: RMB 4 000 元

《燕言》中记载着不少关于科举考试的轶事：“其都会谓之举场，通称之为秀才，投刺谓之乡贡，得第谓之前进士，互相推敬谓之先辈，俱捷谓之同年，有司谓之座主，京兆府考而升者谓之等第，外府不试而贡者为之拔解，将试各相保谓之合保，群居而赋谓之私试，造请权要谓之关节，激扬声价谓之还往，既捷列名于慈恩寺塔谓之题名。”



### 【一路连科】

清 黄杨木 镂空花板

尺寸: 12cm × 38cm

参考价: RMB 5 000 元

唐朝诗人李商隐有一首咏莲诗：唯有绿荷红菡萏，卷舒开合任天真。此花此叶长相映，翠减红衰愁杀人。

莲花又称荷花、菡萏。叶大而圆，翠绿如盖，花有红白两色。本谱莲花开合天真，舒卷自如，花叶辉映。莲间有飞禽水鸟，姿态各异，生动活泼。细茎饰细刺，卷叶饰蚀孔，观察精微，真实而自然。



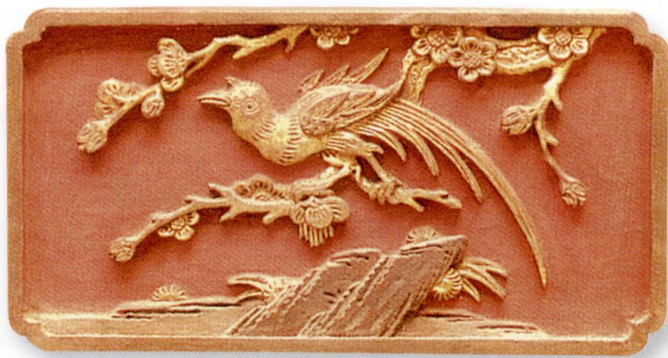
### 【富贵白头】

清 黄花梨木

尺寸：20cm × 50cm

参考价：RMB 8 000 元

牡丹、白头翁，寓意富贵到白头。周敦颐《爱莲说》：“牡丹，花之富贵者也。”陆游诗：“何妨海内功名士，共赏人间富贵花。”牡丹花大、色艳、味香浓，素称“花王”。国色天香的牡丹是富贵的象征。白头翁学名白头鹎，老鸟枕羽洁白，所以人们常用它来比喻“白头偕老”。



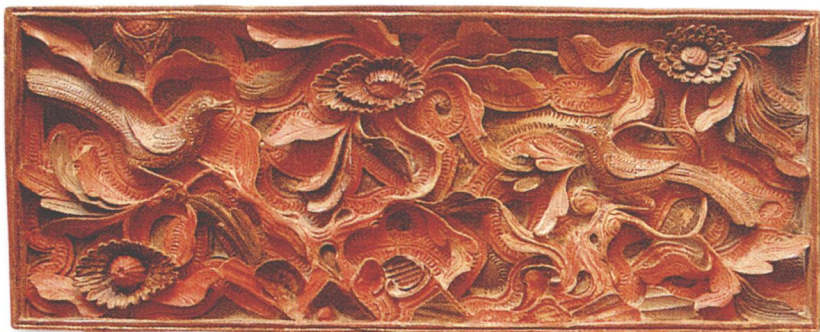
### 【喜鹊登枝】

清 樟木

尺寸：30cm × 48cm

参考价：RMB 6 000 元

喜鹊登枝象征喜兆。本谱梅有虬劲之感，花簇富层次感。鹊尾较长，阴线刻羽纹，构图疏密有致，石缘饰钉子孔，坚实中营构沧桑意境。是清雍正间流行的喜鹊登枝图案。



### 【双喜】

清 梨木

尺 寸：24cm × 48cm

参考价：RMB 5 000 元

《国语·鲁语》：“固庆其喜而吊其忧。”韦昭注：“喜，犹福也。”《韩非子》：“全寿富贵之谓福。”古代喜和福同义，全、寿、富、贵也称做喜。古代有喜神。《协纪辨方书》说：“甲巳日在艮方；寅时；乙庚日在乾方，戌时；丙辛日在坤方，申时；丁壬日在离方，午时；戊癸日在巽方，辰时，俗谓其所值方位曰喜神。”本谱即“巽方辰时”之喜，风势疾速。“巽”为风。《易·说卦》：“巽为木，为风。”



### 【喜上眉梢】

清 樟木

尺 寸：24cm × 36cm

参考价：RMB 5 000 元

梅与竹，俗称梅竹先春。冬去春来，不亦悦乎。

本谱梅花清而不凡，秀而淡雅。细刀勾花，向背参差，穿插变化，纵横奔放。



### 【菊寿延年】

明 榉木 镂空花板  
尺寸: 12cm × 34cm  
参考价: RMB 2 000 元

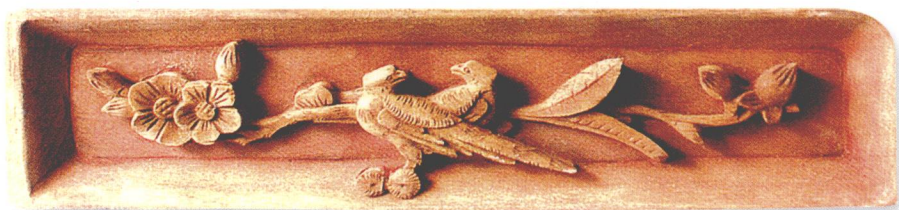
葵形菊，羽状二回叶，鹤尾扁阔。带有典型的明代天启朝风格。



### 【菊寿延年】

清 樟木 镂空花板  
尺寸: 14cm × 30cm  
参考价: RMB 4 000 元

三出叶，有裂隙。复瓣突蕊，网格蕊纹。苔点羽纹。茎蔓盘结，转折圆润。



### 【比翼连枝】

清 柏木

尺寸: 15cm × 60cm

参考价: RMB 3 000 元

比翼指古时候的“蛮蛮鸟”。《山海经·西次三经》：“有鸟焉，其状如凫而一翼一目，相得乃飞，名曰蛮蛮。”连枝指根虽不同，但枝条相连。白居易《长恨歌》：“在天愿作比翼鸟，在地愿为连理枝。”比翼连枝比喻夫妻感情深笃，难分难离。比翼连枝也可以用来比喻友情坚牢。曹植《送应氏》诗：“愿为比翼鸟，施翻起高翔。”



细部



### 【独步天下】

清 樟木

尺寸: 18cm × 50cm

参考价: RMB 4 000 元

鸱鹰一足独立，一片贝叶就是大千世界。独步天下寓意超群出众，独一无二。曹植《与杨德祖书》：“昔仲宣独步于汉南，孔璋鹰扬于河朔。”《后汉书·戴良传》：“我若仲尼长东鲁，大禹出西羌，独步天下，谁与为偶？”独步天下也可指文章深刻，辞藻优美。



### 【戴白之老】

清 樟木

尺寸: 17cm × 50cm

参考价: RMB 6 000 元

戴胜鸟与长命菊组合，一般是用来祝贺耄耋之寿。戴胜鸟冠羽多白色，素有戴白之称。《汉书·严助传》：“戴白之老。”颜师古注说：“戴白，言白发在首。”指德高望重。戴白，也有受人拥戴的意思。《国语·周语》记述，由于武王头生白发：“庶民不忍，欣戴武王。”



### 【寿祥瑞瑞】

清 樟木

尺寸：20cm × 50cm

参考价：RMB 6 000 元

绶带鸟因其尾长如带，“绶”、“寿”相谐，所以常被用来象征长寿。明朝的绶带鸟层次丰密，生动自然。乾隆朝的绶带鸟圆润流畅，栩栩如生。

菊花历来被称为长寿花和德瑞花。《太平广记》记述荆州菊潭之旁三十余家，因为常饮菊潭水，结果是“上寿二三百、中寿百余，其七十、八十，犹以为夭”。《左传》中曾说过：“上寿百二十岁，中寿百，下寿八十。”《庄子·盗跖》把上、中、下寿各减了二十岁。

菊花和绶带鸟，寓意寿祥瑞瑞。



### 【凤凰于飞】

明 樟木

尺寸：14cm × 42cm

参考价：RMB 8 000 元

“凤凰台”又名“凤女祠”。

《列仙传》记载：萧史吹箫能致孔雀白鹤，秦穆公以女弄玉妻之。乃教女吹箫作凤鸣，有凤来止。一旦，夫妻乘风飞去。秦人作凤女祠于雍宫。南京也有凤凰台。李白《登金陵凤凰台》诗：“凤凰台上凤凰游，凤去台空江自流。”甘肃成县有凤凰山。杜甫《凤凰台》诗：“亭亭凤凰台，北对西康州。”



### 【鳳凰于飛】

清 樟木

尺 寸：14cm × 28cm

参考价：RMB 3 000 元

鳳凰于飛象征婚姻美滿，感情深篤。《詩經·周南·葛覃》：“黃鳥于飛，集于灌木。”《詩經·大雅·卷阿》：“鳳凰于飛，翼翼其羽。”不管是集于灌木還是翼翼其羽，都有伉儷相聚、形影不離、情濃意深的意思。



### 【鳳凰于飛】

清 樟木

尺 寸：18cm × 44cm

参考价：RMB 5 000 元

“鳳凰台”是古代很有名的以鳳凰命名的台，也稱鳳女台，故址在陝西寶雞市東南方。《水經注》：“有鳳台、鳳女祠。秦穆公時有蕭史者，善吹簫，能致白鶴、孔雀。穆公女弄玉好之，公為作鳳台以居之。積數十年，一旦隨風去，云雍宮世有簫管之聲焉。”