

岭南文化知识书系

岭南文化知识书系

# 肇庆鼎湖山

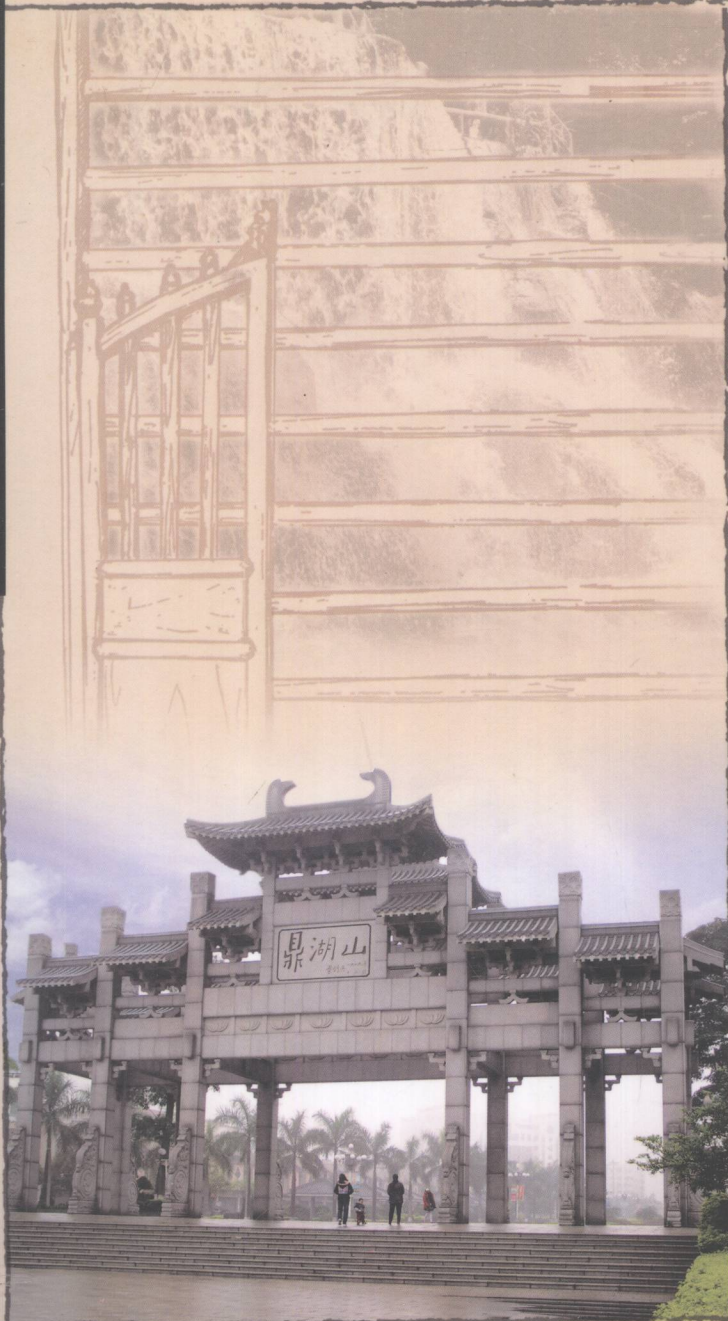
余秀明 著

广东人民出版社

广东人民出版社

岭南文库编辑委员会  
广东中华民族文化促进会

合编





岭南文化知识书系



岭南文库编辑委员会  
广东中华民族文化促进会 合编

# 肇庆鼎湖山

余秀明 著



广东省出版集团  
广东人民出版社



---

图书在版编目(CIP)数据

肇庆鼎湖山 / 余秀明著. — 广州: 广东人民出版社,  
2007.11

(岭南文化知识书系)

ISBN 978-7-218-05672-2

I.肇… II.余… III.山—简介—肇庆市 IV.K928.3

中国版本图书馆 CIP 数据核字 (2007) 第 167456 号

---

责任编辑	李锐锋
封面设计	邦 邦
责任技编	黎碧霞
出版发行	广东人民出版社
印 刷	台山市人民印刷厂有限公司 (厂址: 台山市北坑工业开发区)
开 本	889 毫米×1194 毫米 1/32
印 张	3.75
插 页	1
字 数	40 千
版 次	2007 年 11 月第 1 版 2007 年 11 月第 1 次印刷
印 数	5000 册
书 号	ISBN 978-7-218-05672-2
定 价	12.00 元

如发现印装质量问题,影响阅读,请与出版社(020-83795749)联系调换。

【出版社网址: <http://www.gdpph.com> 电子邮箱: [sales@gdpph.com](mailto:sales@gdpph.com)

图书营销中心: 020-37579604 37579695】

## 岭南文化知识书系顾问

(按姓氏笔画为序)

叶选平 朱小丹 杨应彬 杨资元  
吴南生 张 磊 张汉青 陈绍基  
欧 初 钟阳胜 蔡东士 颜泽贤

## 岭南文化知识书系编辑委员会

**主 编：**

林 雄 岑 桑 (执行)

**副主编：**

方健宏 陈俊年 朱仲南 黄尚立

王桂科 陈海烈 (执行)

**编 委 (按姓氏笔画为序)：**

王桂科 方健宏 庄 昭 吕克坚

刘斯翰 朱仲南 李夏铭 岑 桑

辛朝毅 张健人 陈泽泓 陈俊年

陈海烈 林 雄 金炳亮 倪俊明

黄尚立

## 出版说明

岭南文化是中华民族文化中特色鲜明、灿烂多彩、充满生机活力的地域文化，其开发利用已引起社会的重视。对岭南文化丰富内涵的发掘、整理和研究，虽已有《岭南文库》作为成果的载体，但《岭南文库》定位在学术层面，不负有普及职能，且由于编辑方针和体例所限，不能涵盖一些具体而微的岭南文化现象。要将广东建设成为文化大省，必须首先让广大群众对本土文化的内涵有所认识，因此有必要出版一套普及读物来承担这一任务。出版《岭南文化知识书系》的初衷盖出于此。因此，《岭南文化知识书系》可视作《岭南文库》的延伸。

书系采用通俗读物的形式，选题广泛，覆盖面广，力求文字精炼，图文并茂，寓知识性于可读性之中，使之成为群众喜闻乐见的知识丛书。

《岭南文化知识书系》由岭南文库编辑委员会与广东中华民族文化促进会共同策划、编辑，岭南文化知识书系编辑委员会负责具体实施工作，广东人民出版社出版。

岭南文化知识书系编辑部

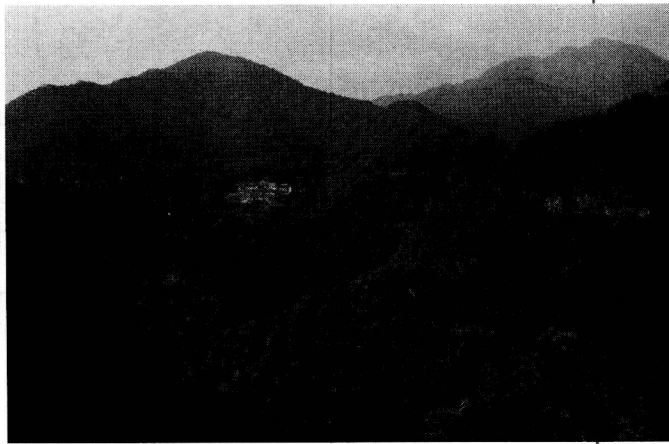
2004年8月

# 目 录

一、鼎湖山概说 .....	1
二、鼎湖古寺与卅六招提 .....	7
三、岭南名刹庆云寺 .....	13
四、荣睿纪念碑及碑亭 .....	29
五、古亭、摩崖石刻、碑刻 .....	35
六、宝鼎园 .....	48
七、北回归线上的“绿宝石” .....	58
八、主要景区景点 .....	71
九、传说及趣闻轶事 .....	86
十、鼎湖山的特产 .....	104
后 记 .....	107

## 一、鼎湖山概说

沿着321国道从广州到肇庆，过了三水不远，你会发现右边的田野上拔起一座高山，雄踞一方，高耸而雄伟。这就是闻名遐迩的鼎湖山。远看鼎湖山，由下而上群峰一座连一座，像一群动物在互相追逐。古时候，曾有一位风水先生从山下经过，看见此景后断言：大猴追小猴，代代出公侯。后来，一位高僧云游至此，批下一语：大象追小象，代代出和尚。认为鼎湖山是佛地，应建寺弘法。不久，佛教就在鼎湖山



鼎湖山远眺

兴旺起来，鼎湖山也成为南方的佛教名山。再后来，鼎湖山成了我国及世界著名的自然保护区。过去，珠三角一带流传着一句话：脚踏鼎湖一块砖，一世无仇冤。使得这座山又染上了神秘的色彩。

### 地理位置、面积

鼎湖山位于广东省肇庆市中心城区的东北郊约15公里处，东距广州约80公里，南临西江河，与七星岩景区共同构成国家重点风景名胜名区——星湖风景名胜名区。鼎湖山与罗浮山、丹霞山、西樵山并称为广东四大名山，山中的庆云寺与韶关南华寺、广州光孝



鼎湖山景区入口

寺、潮州开元寺并称岭南四大名刹。鼎湖山还与东北的长白山、四川的卧龙山成为我国第一批加入联合国教科文组织国际自然保护区网的自然保护区。

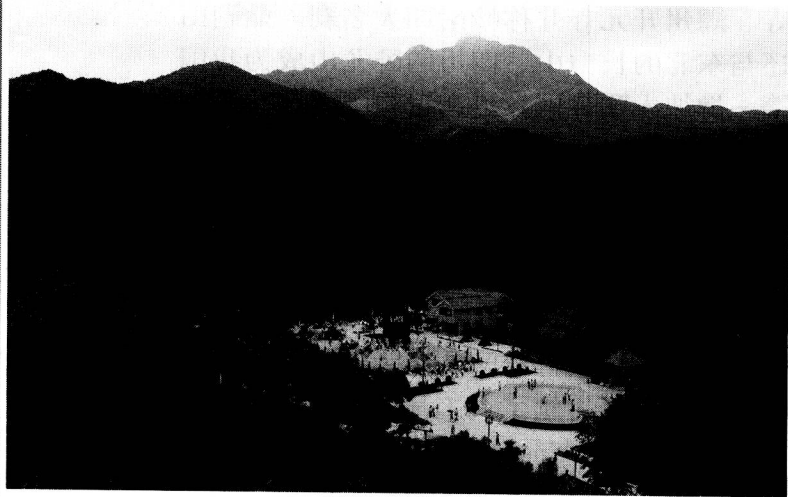
鼎湖山景区面积共17000亩，合11.33平方公里，保护范围面积为216平方公里（含七星岩）。景区内皆为山岭沟壑和茂密树林，其中，人工林约13000亩，自然林约4000亩。近几十年来，以常绿阔叶树为主的自然林长势旺盛，逐渐占领了人工林的领地，自然林呈扩大的趋势。

### 鼎湖山的得名

鼎湖山中峰圆秀，三山鼎峙，山顶有湖，四时不竭。粤语“顶”“鼎”同音，因而“顶湖”又被叫成了“鼎湖”。后人据此编造了黄帝于鼎湖山铸鼎后乘龙飞升的传说。明代著名的全国佛教三大长老之一的憨山大师到鼎湖山驻锡期间亦写下了“苍梧西望鼎湖东，黄帝飞升湖已空；环佩自归金阙后，仙灵常在白云中”的诗句。

### 地形地貌、气候

鼎湖山的地形西北高东南低，最高峰鸡



远眺鸡笼山

笼顶海拔1000.3米，依次而下，三宝峰之中峰突出，成为天溪、云溪两大溪水（亦是两大景区）的分水岭。景区内地形以山岭沟壑为主，极少平地，森林茂密，古木参天。山势高耸，沟壑断裂，呈V形谷形态发育，有利于形成沟谷雨林植被和连串的瀑布群。

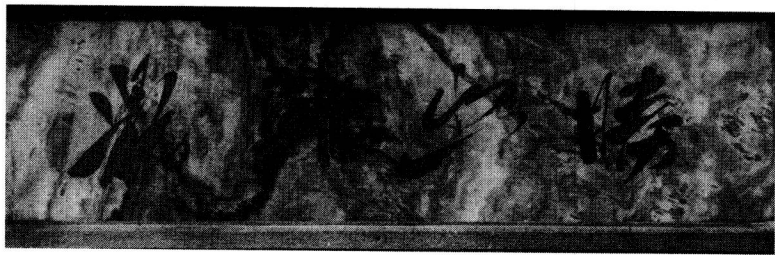
鼎湖山山体骨架是岩石，表土以下全是岩石，表层岩石由距今约4亿年前沉积的砂岩、页岩及砂页岩组成。底层为花岗岩，岩层坚硬。

鼎湖山的水源来自降水，集雨面积约有11.12平方公里，汇集于天溪、云溪两大系溪流中。

鼎湖山属南亚热带季风气候，冬无严寒，夏无酷暑，是南方著名的避暑胜地。年平均气温20.9℃，最高气温的7月份平均气温28.9℃，绝对高温达38.1℃；最低气温的1月份平均气温13.4℃，绝对低温至-1℃，但为时极短，很少有结冰。全年受东南季风影响，雨量充沛，年平均降水量为1956毫米。干湿季明显，每年4—9月为雨季，降水量为全年的80%。10月至翌年3月为旱季。全年平均相对湿度为81%。夏季7—9月受台风影响，多骤雨。

### 历史沿革

鼎湖山于唐高宗仪凤三年(678)开山创建鼎湖古寺(白云寺)，明末兴建庆云寺。庆云寺于清顺治年间成为岭南名刹，香火鼎盛。清康熙年间定鼎湖十景，游人众多，鼎湖山成为岭南四大名山之一。1953年以后国家设管理机构，修缮寺庙，增设服务设施。1955年成立星湖工程建设指挥部，广东省副省长古大存任总指挥，开始对鼎湖山进行大规模建设。1956年成立鼎湖山树木园，对鼎湖山自然资源进行保护，鼎湖山成为我国第一批国家自然保护区。1963年广东省人民政府确定鼎湖山为对外开放单位。1979年国家



陶铸题“鼎湖幽胜”匾

建委在杭州会议上确定七星岩、鼎湖山为全国首批22个国家对外开放的自然风景区之一。同年，鼎湖山与东北的长白山、四川的卧龙山一起，成为我国第一批加入联合国教科文组织“人与生物圈”定位观测站的自然保护区。1982年，经国务院审定，星湖风景名胜（含七星岩、鼎湖山）成为我国第一批国家重点风景名胜区。经过一千多年的发展特别是近几十年的建设，鼎湖山已发展成为集宗教、科研、旅游于一体的文化名山。宗教、科研、旅游互相依存，共同发展，共处于统一体中，同时兼顾了山民及周边群众的利益。国内知名学者、中山大学教授保继刚曾著文，赞扬鼎湖山是可持续发展的典范。

## 二、鼎湖古寺与卅六招提

### 鼎湖古寺

鼎湖古寺位于鼎湖山西南部云溪上游云顶峰山麓，是鼎湖山山谷最深处的寺庙。

鼎湖古寺又名白云寺，俗称老鼎。它是鼎湖山最古老的寺庙，始建于唐仪凤三年（678），为禅宗六祖惠能大鉴祖师的高足智常禅师首创，距今已有1300多年的历史。

鼎湖古寺历宋迄元兴废失稽，明万历三十五年（1607）著名高僧憨山大师的弟子金山祖师在原白云寺旧址上重建，万历三十九年（1611）竣工。憨山大师曾在鼎湖古寺驻锡一年，留下《鼎湖白云寺二首》等五首诗篇。其中一首写道：

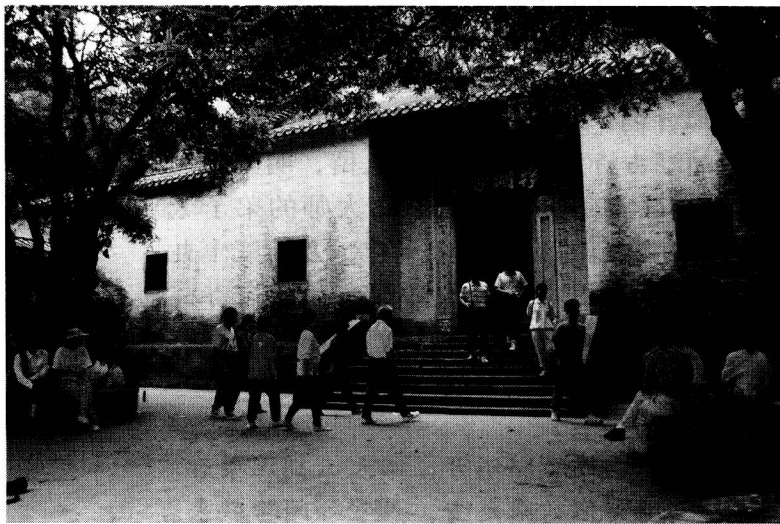
寒雨连宵黯不开，四天云拥涅槃台。  
风雷似欲乘龙去，箫管如闻跨鹤来。  
海国千秋留胜迹，乾坤终古落尘埃。

登临莫问飞仙事，一啸高空万壑哀。

后人以此诗作为日本僧人荣睿圆寂于隆兴寺即今鼎湖古寺的依据之一。

鼎湖古寺曾于清咸丰九年(1859)、光绪二十九年(1903)重修。1966年“文化大革命”中遭到严重破坏，1979年按原样修复。

现存的鼎湖古寺为钢筋混凝土仿古建筑，面积636.8平方米。古寺由山门、主体及前后花园组成，古寺周围古木参天，树龄达几百年需几个人才能合抱的大树比比皆是。这里是鼎湖山百年老树云集之地，环境十分清幽。前花园有四株树龄达400多年的



鼎湖古寺

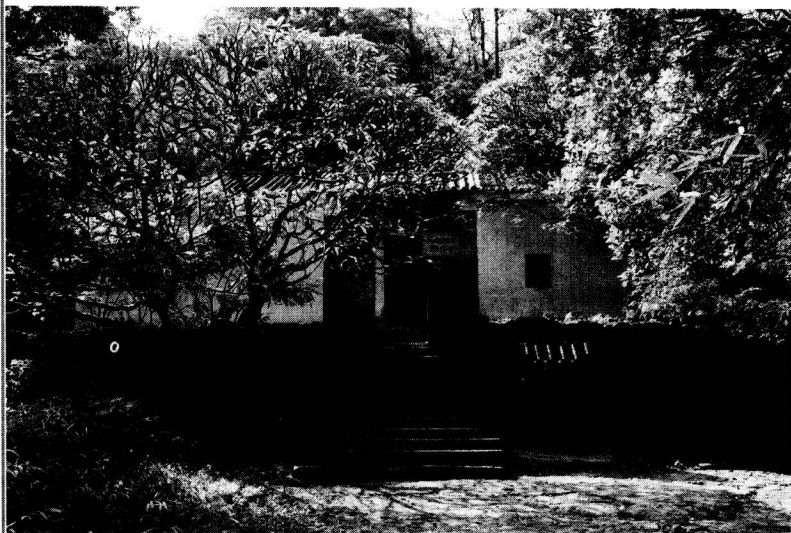
丹桂树，枝繁叶茂；后花园曾有一株唐代的古梅，惜已枯萎。寺的主体两进五开，分前后两列建筑物，中为院子。寺为仿木殿式结构，单檐硬山顶，龙船式瓦脊，琉璃瓦檐，鱼珠脊顶。后列中间为大雄宝殿，供奉释迦牟尼铜座像，左为五佛堂、檀越堂，右为祖堂、厅堂；前列为韦陀殿，供奉韦陀铜立像，左右为客堂、耳房。寺的正门花岗岩门额上刻有金山祖师题书的“鼎湖古寺”四个金色大字，两边花岗岩阴刻门联分别是：卅六招提皈依古佛，十七福地迥出高天。

### 卅六招提

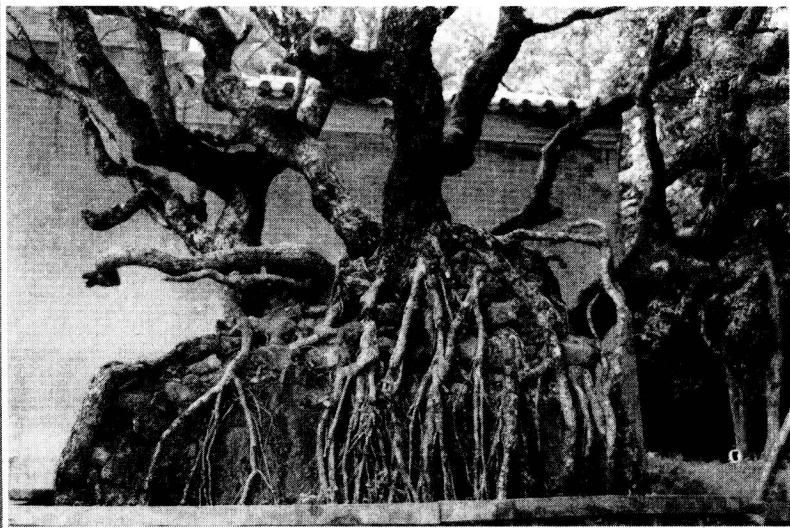
据古籍记载，唐代佛教初兴，以鼎湖古寺为中心，周围建有卅六招提。时移岁易，现鼎湖古寺周围仅存跃龙庵、圣僧桥、罗汉市、涅槃台唐代石刻及一些隐没在绿树丛中的房舍基础遗址。

所谓招提意指四方僧房，也就是四方来集的僧众均可住宿的客舍。

跃龙庵位于鼎湖古寺的东南面，两寺相距约1000多米，庵的南侧是云溪老龙潭。跃龙庵原为砖木结构，单檐硬山顶，分前后两列建筑物，后列中间为正殿，两侧各为偏殿两间；前列中为韦陀殿，两侧为厢房和厨



跃龙庵



跃龙庵前树龄达400多年的鸡蛋花树

房。此庵于“文化大革命”中被毁，1979年在原址重建，为钢筋混凝土仿古建筑。正殿供奉一尊石雕观音像。庵正门右侧有一株树龄达400多年的鸡蛋花树，树根裸露，盘根错节，十分古朴。

罗汉市为跃龙庵至鼎湖古寺古道中间的一块山间小平地。相传此地曾为僧人与山民进行物品交换的场所，故名。现已成竹林。

圣僧桥位于跃龙庵前的溪畔，现仅存清代鉴赏家孔广陶书写的“圣僧桥”三个笔力遒劲的隶书大字石刻。相传古时附近古寺一个小和尚早起，遥见桥上有和尚数人，形状魁伟，将行李卸在桥上，至桥下洗脚。小和尚急回寺披袈裟迎接，待整装出迎时，几个和尚已不知去向。此事成为圣僧降临的传说基础。

涅槃台唐代摩崖石刻为鼎湖山重要文物。此石刻是肇庆市范围内留存年代最早的摩崖石刻，系鼎湖古寺的开山祖智常禅师题书。正文为：“涅槃妙心，正法眼藏”。每字约有一尺见方，书法遒劲，落款一行小字：“顶湖龙潭住庵智常刻”。石刻上有孔广陶题字：“大清同治癸亥 三月己巳 南海孔广陶观”。石刻刻在未经打磨的崖面上，更显磅礴气势。20世纪90年代初广东书法家、鉴赏家秦粤生曾到此考察，认为从书风