

朝鮮總督府水產試驗場報告第六號

朝鮮魚類誌

第一冊

絲內類
顎類

昭和十四年八月

釜山

朝鮮魚類誌

第一冊

絲內
顎類
顎類

朝鮮總督府水產試驗場技師
內田惠太郎

朝鮮總督府水產試驗場

昭和十四年八月

まへがき

朝鮮總督府水産試験場に於て、創立以來蒐集を續けて來た魚類標本により、また昭和三年度以降特に組織的に行ひつゝある魚類の生態及び生活史の研究の集積された資料によつて、こゝに朝鮮産全魚類約 650 種の分類學的記載、分布、生態、生活史、産業的關係事項、生物學上の直接關係事項等に関する調査研究を取纏め、朝鮮魚類誌として逐次刊行する。

朝鮮産魚類に関するこれらの研究は、今なほ繼續中のものであり、勿論全般に互る完成は今後の長年月に互る多くの研究者の努力に俟たなければならないのであるが、現在朝鮮産魚類の約半數の種類に就いては、生活史の輪廓がほゞ明らかになり、若くは近き將來に明らかになし得べき端緒を得てゐるので、これらを取纏め發表して置くことは、今後のこの方面の基礎的研究を促進する上にも、また直接産業的の諸調査乃至施設の上にも、意義があらうと思ふのである。故に、本報告に於ては、從來未知の事項を記述するに止まらず、特に今後の研究に對する示唆を與へることに努めた。この道やまことに遠く退けく、達するに容易なものではないが、水産國日本として、この方面の研究が多くの人々によつて爲し遂げられる日の一日も早からむことを、筆者は心から望んで止まないのである。

本報告に載せる處は朝鮮産の魚類のみであるが、水産上の重要魚類は本邦内地産のもの的大部分と共通の種類であるから、本報告の内容は、直ちにまた本邦内地産の重要魚類にも適用され、参考となる處が多いであらうと信ずる。

本研究の結果を資料として、これより歸納乃至考察される種々の生物學上の問題に就ては、本報告とは別に、改めて適當な形に於て發表したいと考へてゐる。

本報告刊行の始めに當つて、筆者の研究竝に報告取纏めに就て多大の好意ある援助を與へられた 前々場長脇谷洋次郎博士、前場長長友寛氏、現場長西田敬三氏に心からの深い謝意を表す。また本研究の資料の蒐集、整理等に多大の勞力を致された場員各位に對して、併せてこゝに深甚なる感謝の意を表す。

昭和十四年六月二十八日

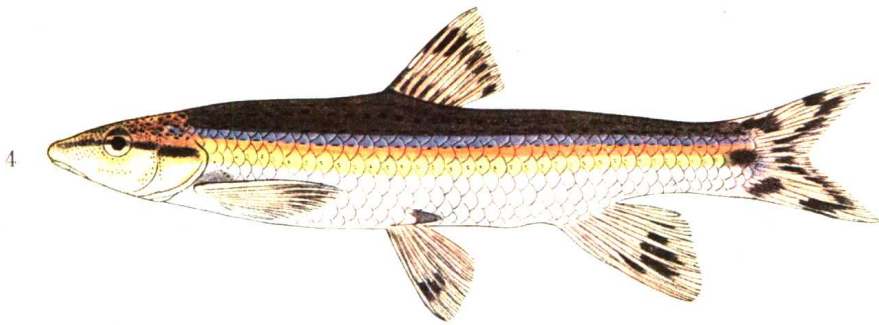
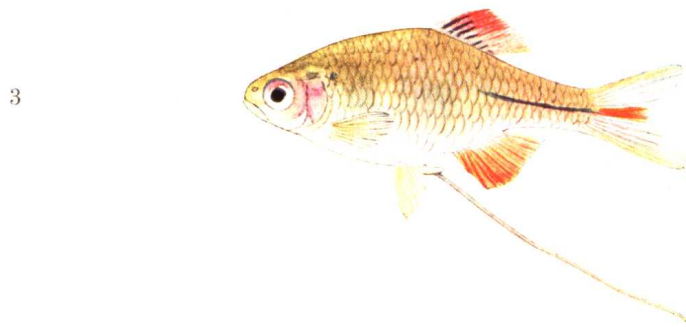
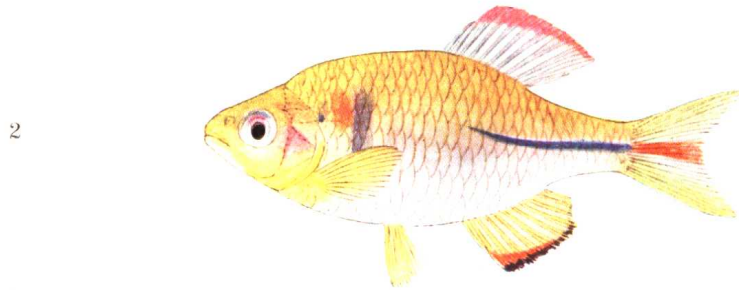
朝鮮總督府水産試験場

内田 惠太郎

凡 例

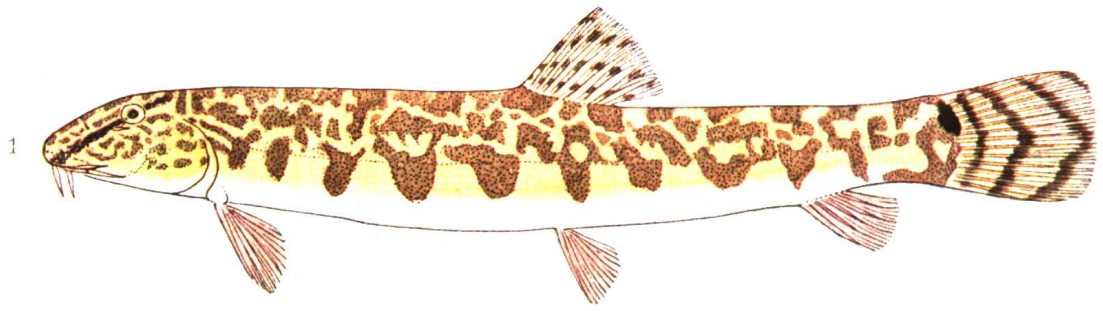
1. 本報告には、朝鮮産全魚類に就て、科、屬乃至種類までの検索表を附して、分類學的の順序を追うて記述する。各種類の分類學的の形態色彩等の記載及び發育各期の記述等に於ては、なるべく多くの個體を検して、個體變異の概貌を把握することに努めた。
2. 本報告は、分類學的の論議を主とするものでないので、既存文獻による種の異同、學名採用の適否の探索、同種異名の羅列等は必ずしも行はず、分類學的の部分としてはたゞ種類を明らかにするための記載を、朝鮮産魚類として種名確定に直接必要な若干の論議を記すに止めた。これはかゝる研究を輕んずるのではなく、他に自ら人のあることを信ずるからである。
3. 本報告所載の總ての種類に就て、能ふ限り實物の寫眞圖版を附した。これらの寫眞は、引用を明記したもの以外は、總て本試験場に於て製作した原圖である。寫眞製作は、特に撮影者の記してあるもの以外は、總て本試験場員中野進君が擔當した。
4. 彩色圖版の原圖は、特に製作者の記してあるもの以外は、築山節生氏の製作である。
5. 本文中の插圖は、特に製作者乃至引用の明記してあるもの以外は、總て筆者内田の製作にかかる原圖である。これらの圖の下圖製作には、多くは camera lucida を用ゐた。
6. 本篇(第一冊)には、淡水魚の大部分を占める 絲鰓類及び内鰓類(約 80 種)を收めた。朝鮮産魚類のこの部分のものゝ分類學的分布學的研究には、森爲三博士の多くの業績があり、筆者の取纏めにも参照した處が多かつた。また文獻の参照、種類に関する質疑、標本の寄贈等に直接森博士の御好意を得たことが尠なくなかつた。こゝに感謝の意を表する。
7. 本篇(第一冊)所載の部分の資料蒐集、整理等には、本試験場技手長谷川勇八(現麗水公立水产學校教諭)及び同じく技手矢部博の兩君が與かつた處が多く、場員鈴木錫一君は標本測定を多く擔當した。

第 1 彩 色 圖 版

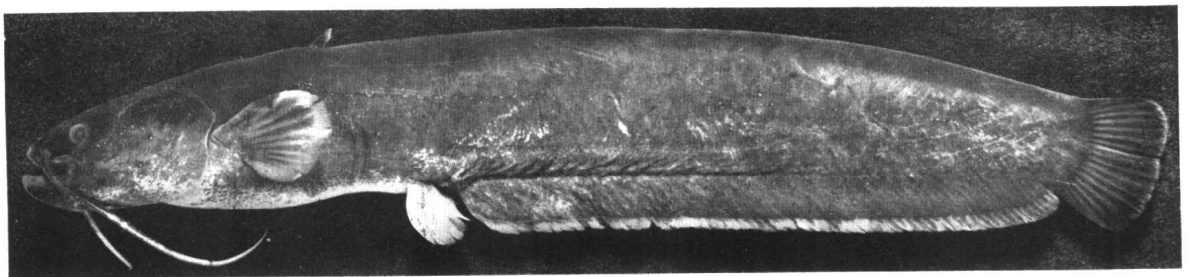
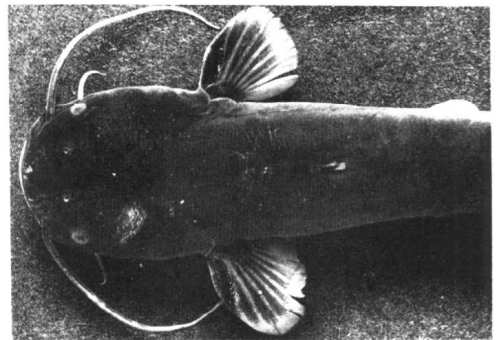
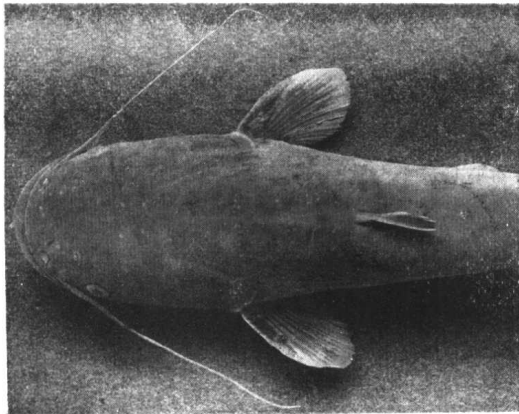
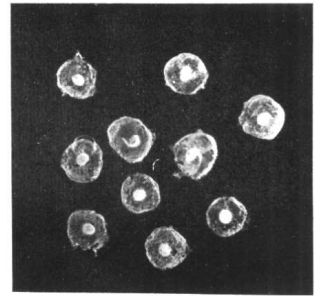
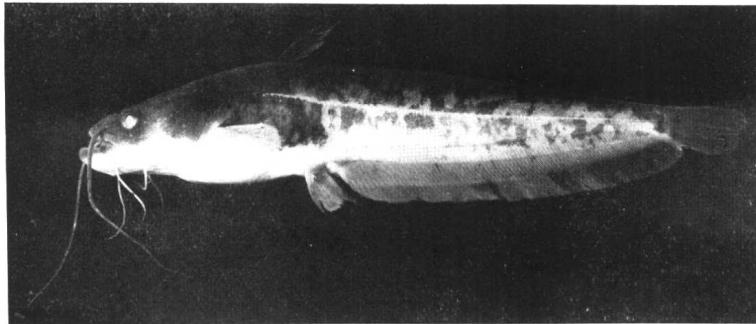
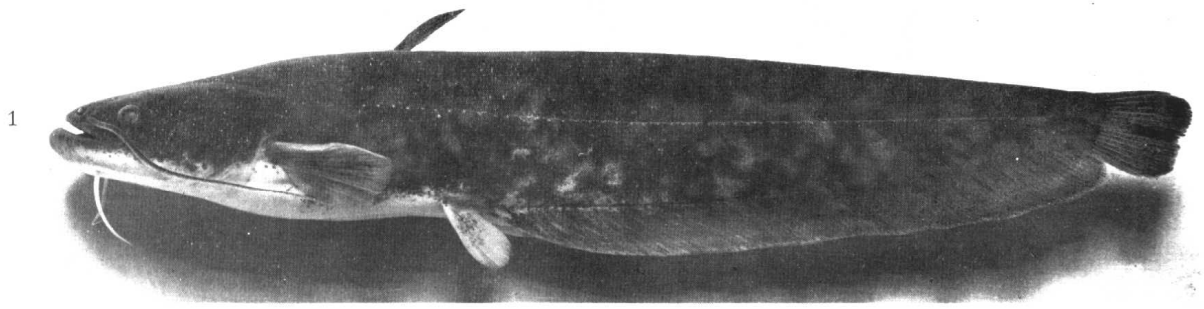


1. ミナミアカザ *Liobagrus mediadiposalis* MORI. (實大)
2. ウエキゼニタナゴ(雄) *Pseudoperilampus uyekii* MORI. (3/2)
3. ウエキゼニタナゴ(雌) *Pseudoperilampus uyekii* MORI. (3/2)
4. ヤガタムギツク *Coreoleuciscus splendidus* MORI. (實大)

第 2 彩 色 圖 版



1. シマドジャウ *Cobitis taenia* LINNAEUS. (實大)
2. ヨコジマドジャウ *Cobitis multifasciata* WAKIYA et MORI. (實大)
3. ヒメドジャウ(雄) *Lefua costata* KESSLER. (3/2)
4. ヒメドジャウ(雌) *Lefua costata* KESSLER. (3/2)

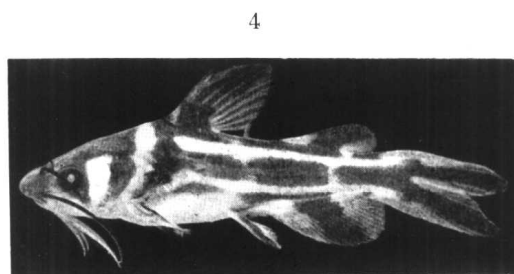
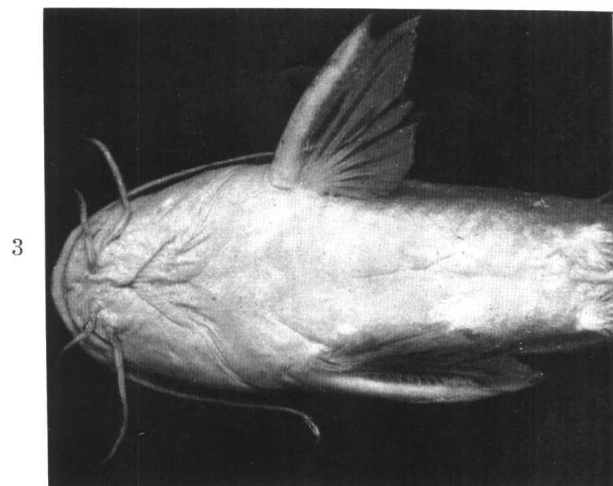
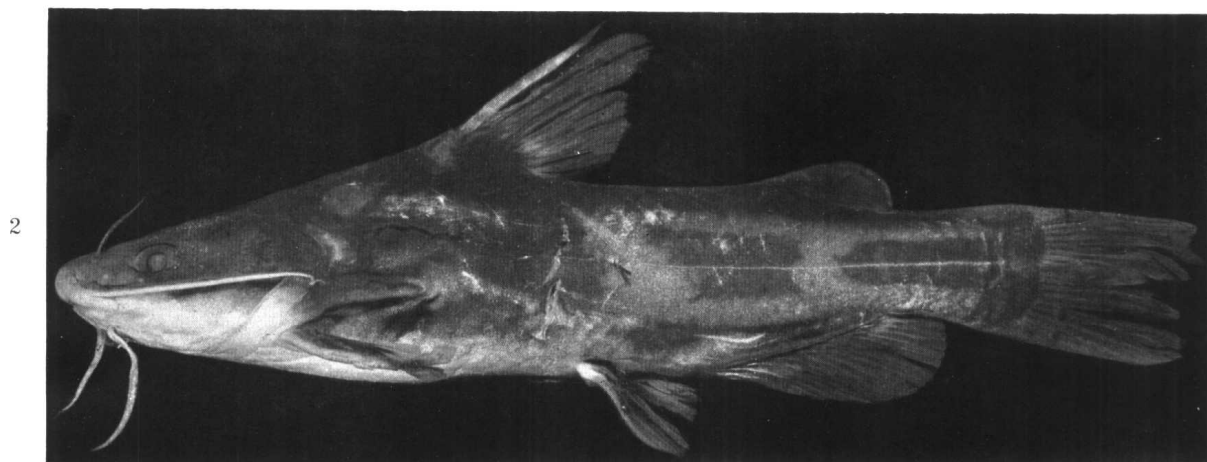
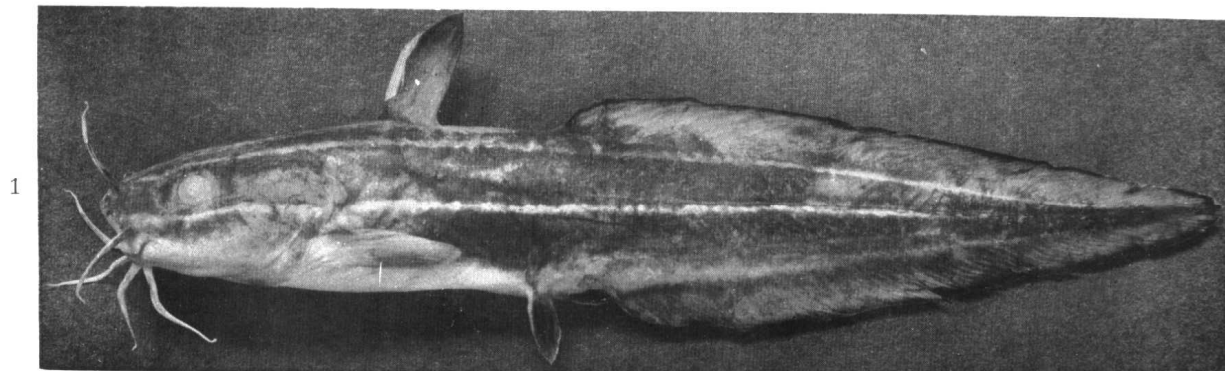


1～4. ナマヅ *Parasilurus asotus* (LINNAEUS).

1. 成魚, 全長 176 mm. 密陽江, (縮小). 2. 成魚背面, 同前. 3. 3 對の鬚ある幼期, 全長 83 mm. 洛東江, (實大). 4. 寒天質を被つた卵, 淮陽, (實大).

5～6. ヤナギナマヅ *Parasilurus microdorsalis* MORI.

5. 成魚, 全長 190 mm. 蟾津江上流, (縮小). 6. 成魚背面, 同前.

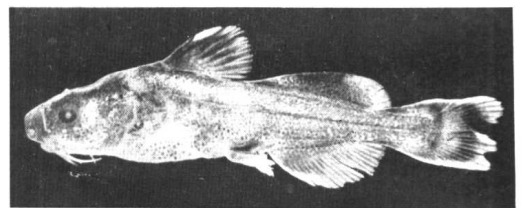
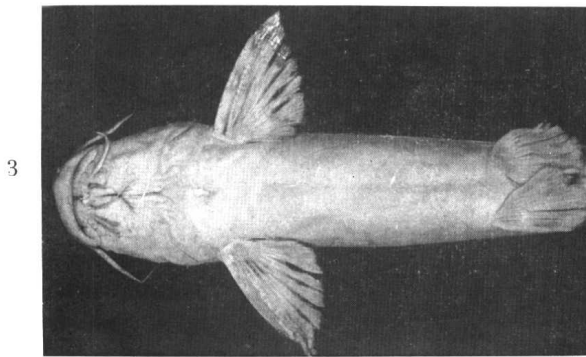
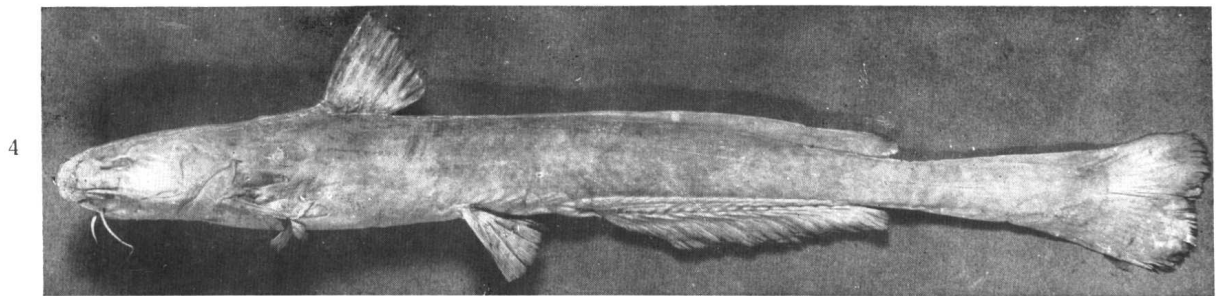
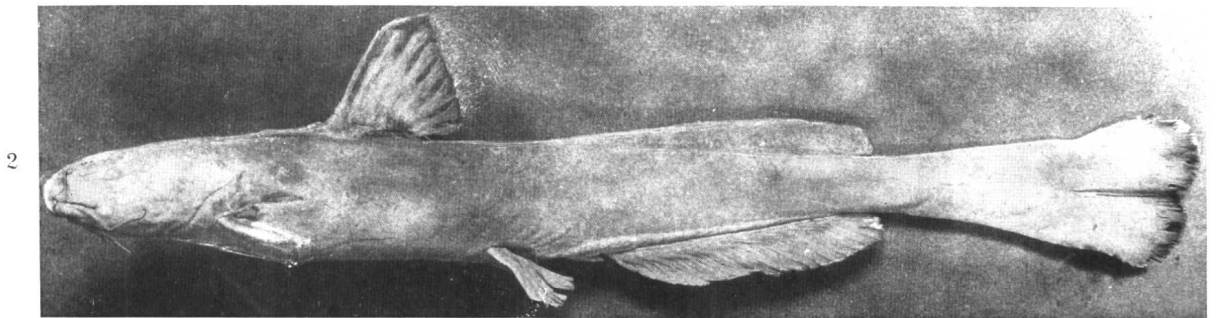
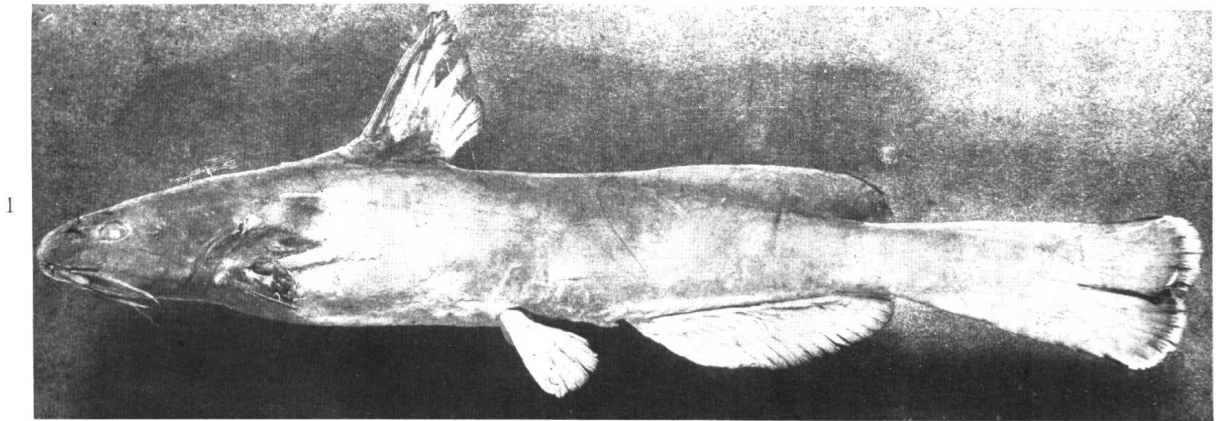


1. ゴンズキ *Plotosus anguillaris* LACÉPÈDE.

成魚，全長 148 mm. 釜山，(縮小)。

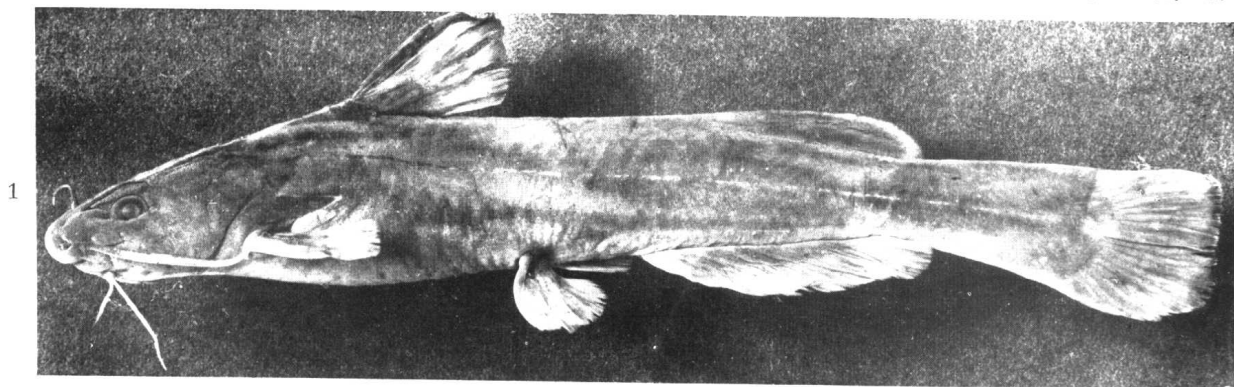
2~4. カウライギギ *Pelteobagrus fluvidraco* (RICHARDSON).

2. 成魚，全長 195 mm. 平壤，(縮小)。 3. 成魚腹面，同前。 4. 稚魚，全長 30.5 mm. 南漢江，楊平，(写)。

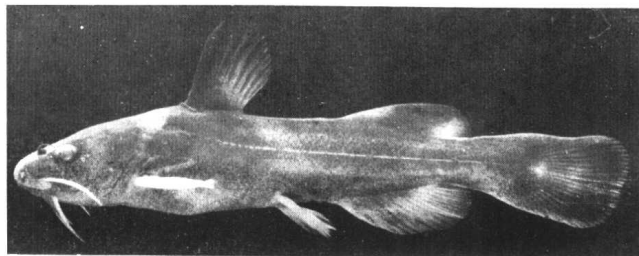


1 ~ 5. ホソギギ *Pseudobagrus emarginatus* SOWERBY.

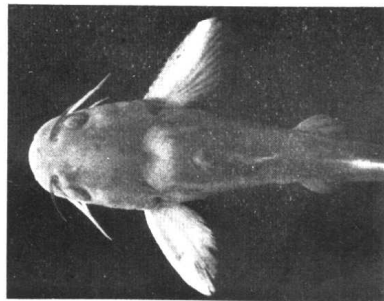
1. 成魚, 全長 238mm. 平壤, (縮小), 2. 成魚, 全長 405mm. 平壤, (縮小), 3. 同前, 腹面, 4. 老成魚, 全長 481mm. 平壤, (縮小), 5. 稚魚, 全長 30.0mm. 成川(左).



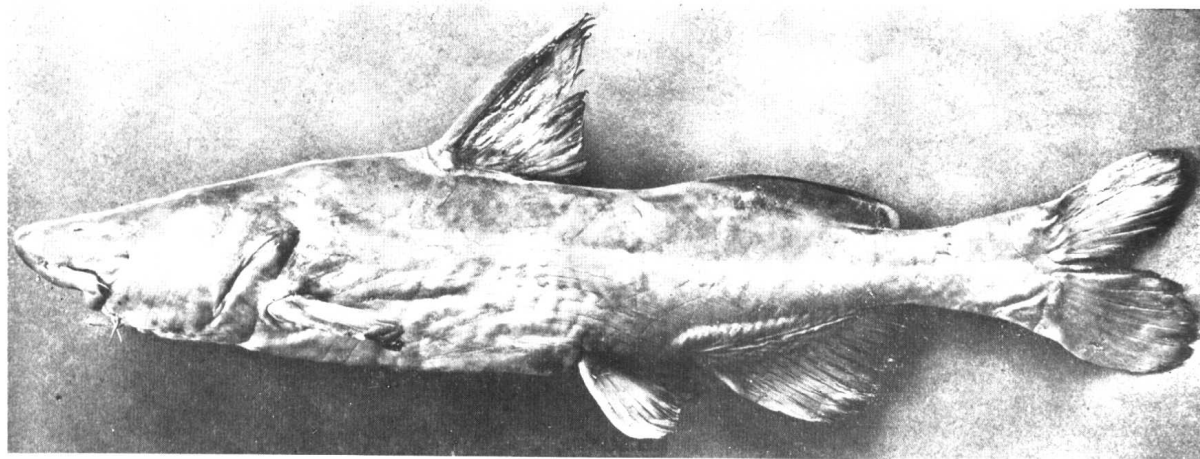
1



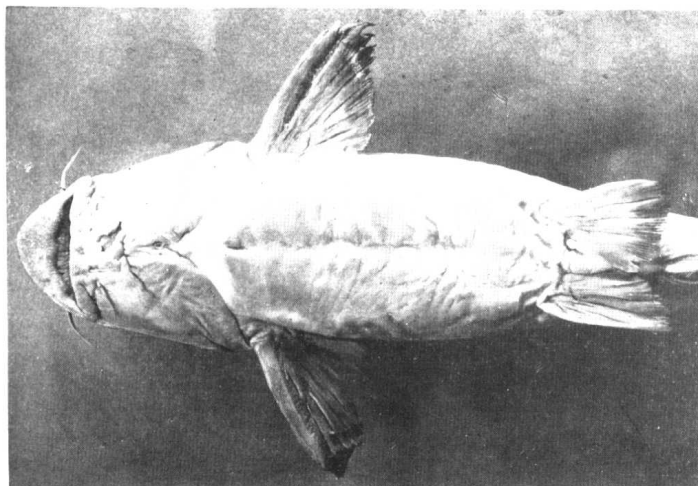
2



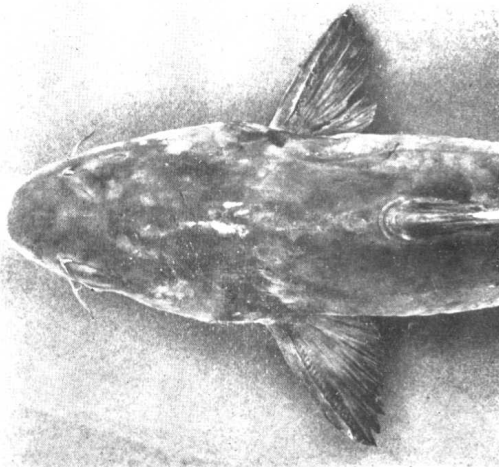
3



4



5



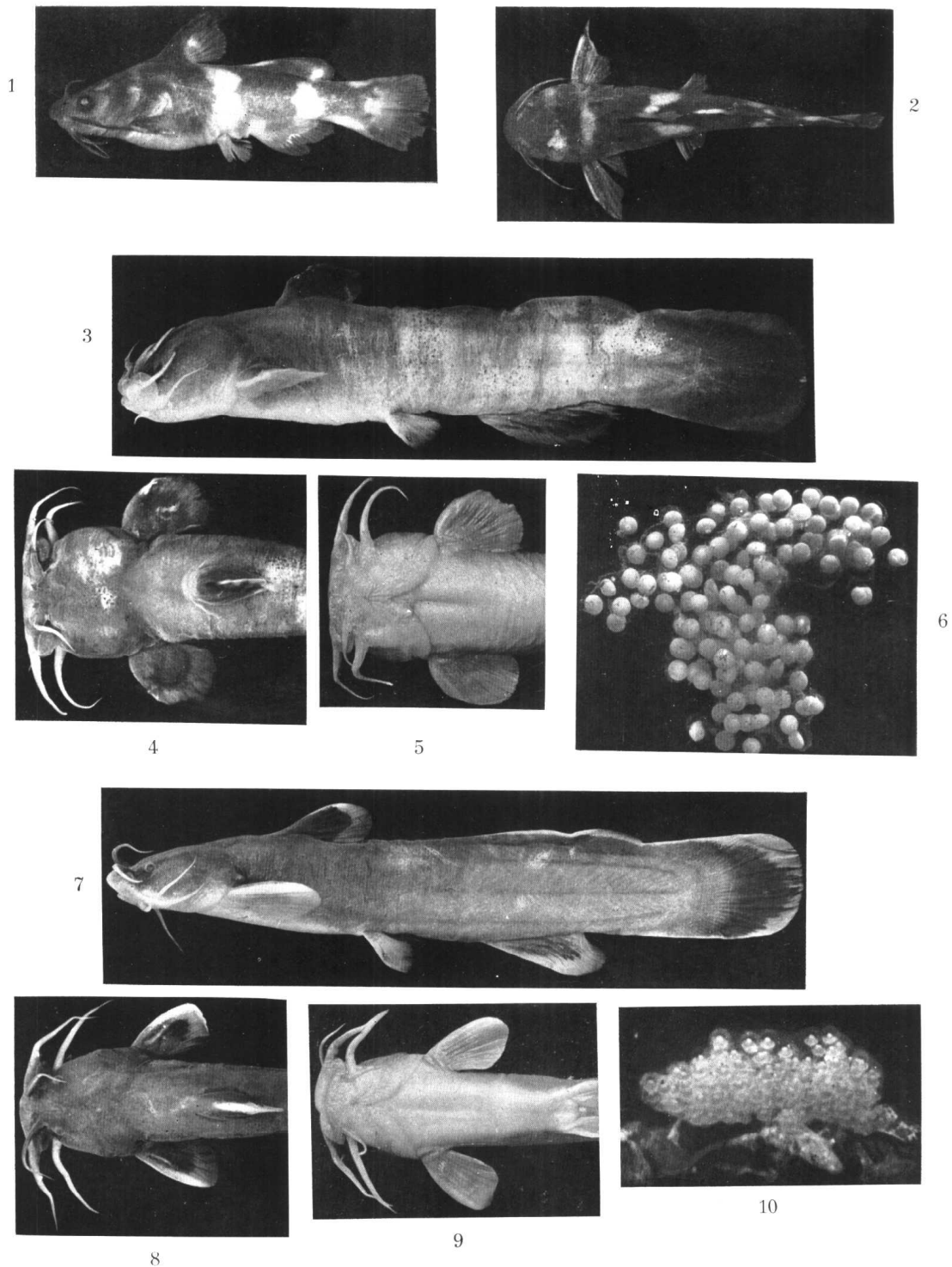
6

1～3. クロギギ *Pseudobagrus* sp.

1. 成魚, 全長 162mm. 蟾津江, (縮小). 2. 稚魚, 全長 38mm. 蟾津江, (縮小). 3. 同前, 背面.

4～6. キノシギギ *Leiocassis dumerili* (BLEEKER).

4. 成魚, 全長 479mm. 平壤, (縮小). 5. 同前, 腹面. 6. 同前, 背面.



1~2. ウサギギギ *Coreobagrus brevicarpus* MORI.

1. 成魚, 全長 55mm, 洛東江, (實大), 2. 同前, 背面,

3~6. カウライアカザ *Liobagrus andersoni* REGAN.

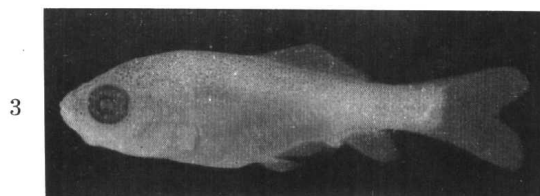
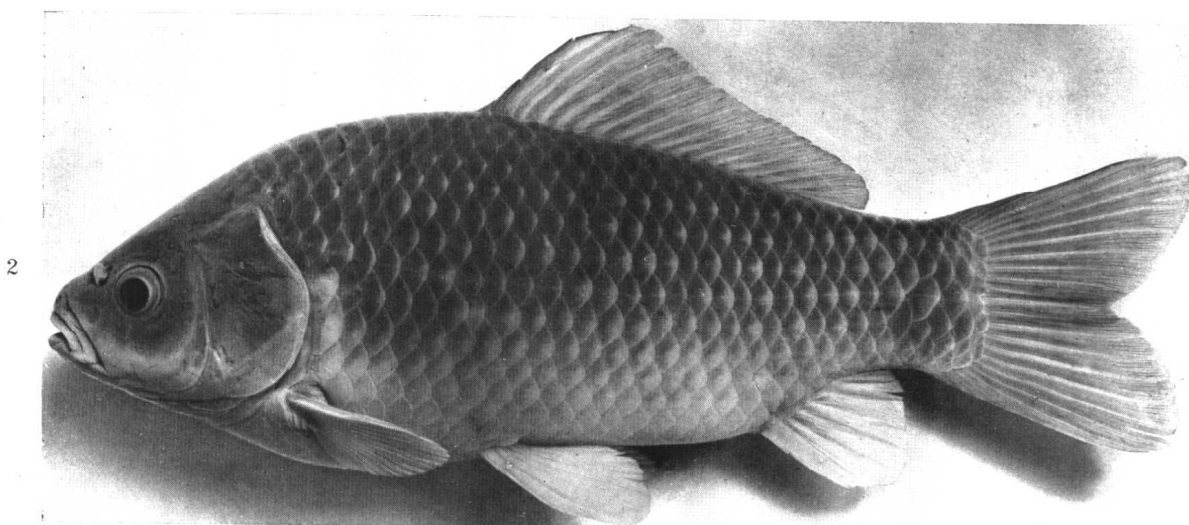
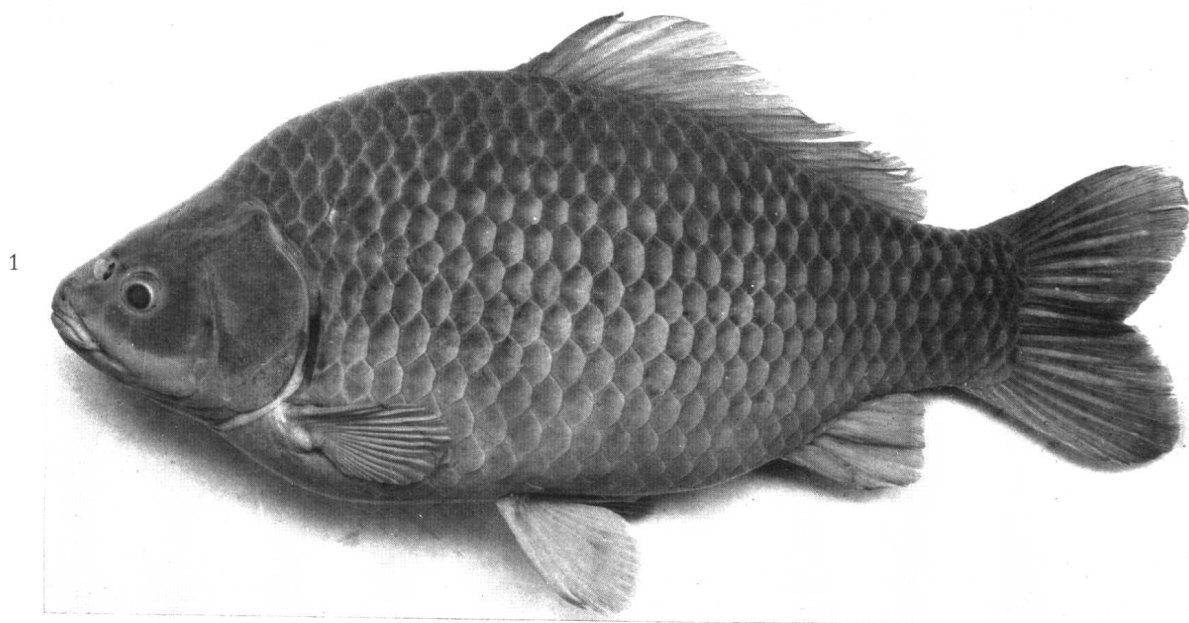
3. 成魚, 全長 101mm, 溫井川(赤壁江支流), (實大), 4. 同前, 背面, 5. 同前, 腹面,

6. 寒天様質に包まれた卵塊, 成川, (實大),

7~10. ミナミアカザ *Liobagrus mediadiposai* MORI.

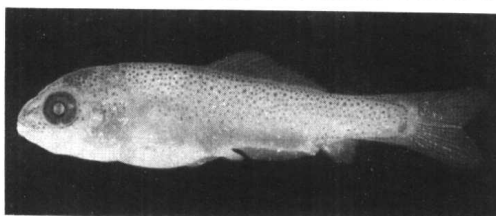
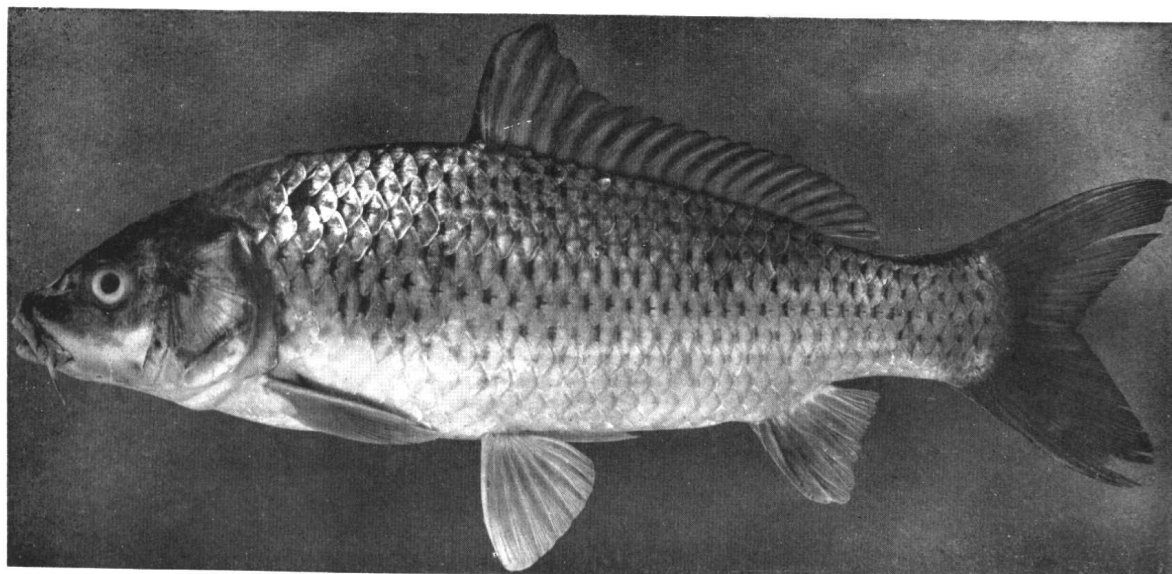
7. 成魚, 全長 102mm, 南江(洛東江支流), (實大), 8. 同前, 背面, 9. 同前, 腹面,

10. 寒天様質に包まれた卵塊, 密陽江(洛東江支流), (ほぼ實大),



1~3. フナ *Carassius carassius* LINNAEUS.

1. 全長 343mm. 咸北, 藩浦. (縮小). 2. 全長 250mm. 慶南, 洛東江附近. (縮小).
3. 稚魚. 全長 15.0mm. 洛東江附近. (1/5).

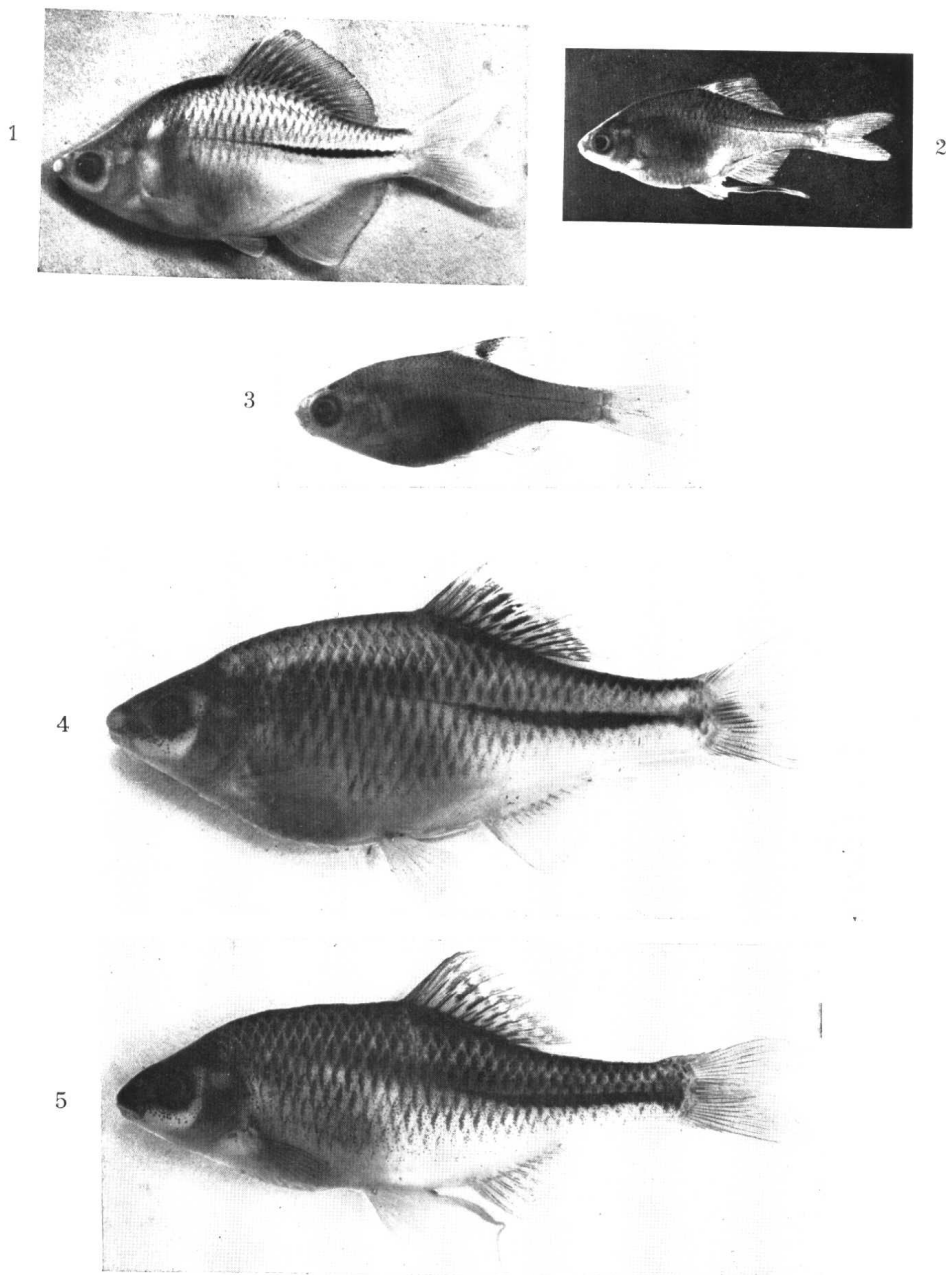


1~2. コヒ *Cyprinus carpio* LINNAEUS.

1. 全長 307mm. 洛東江, (縮小). 2. 稚魚, 全長 15.0mm. 鎮海養魚場, ($\frac{1}{1}$).

3~4. 主としてコヒを漁獲する滿洲人の鵜飼舟.

洛東江, (矢部博撮影).

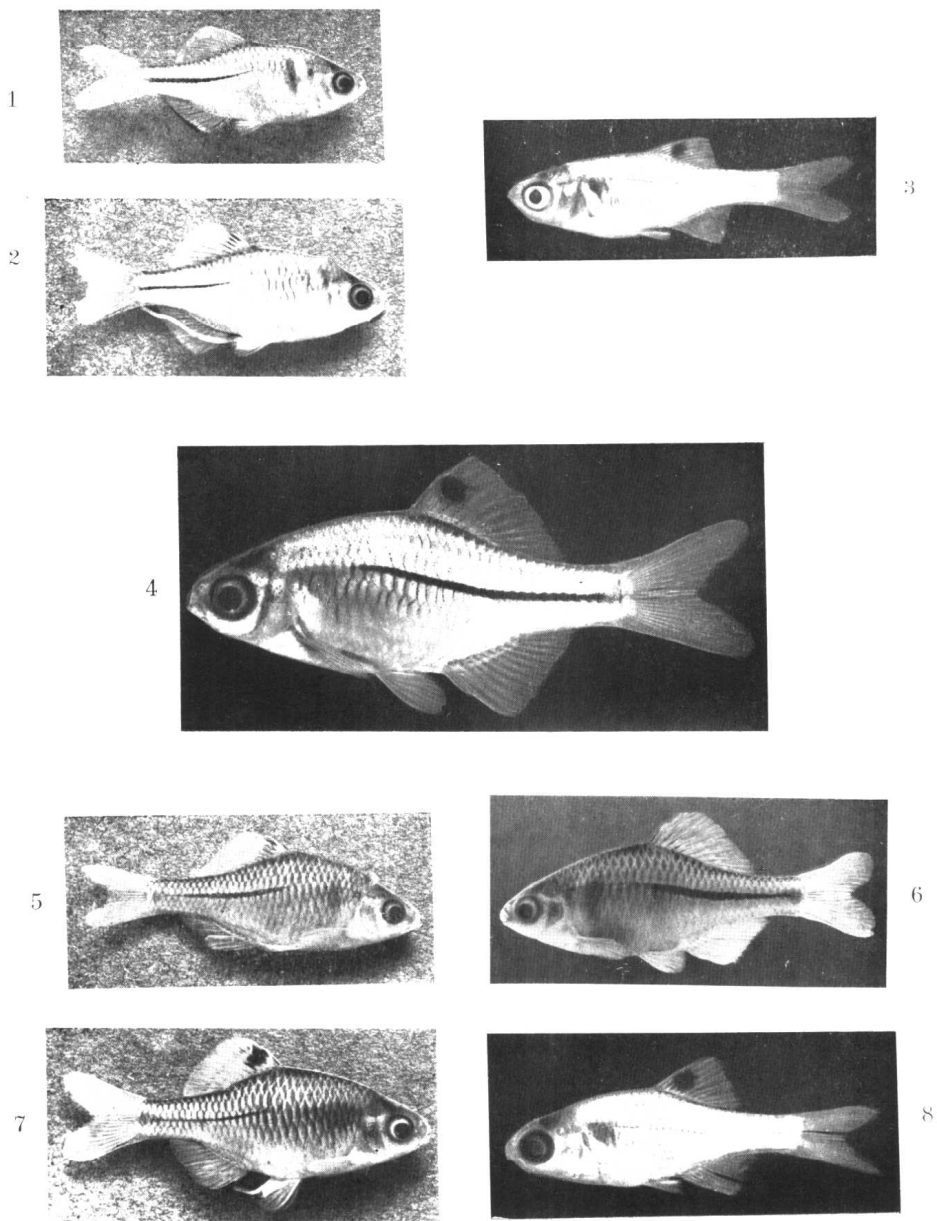


1 ~ 3. バラタナゴ *Rhodeus ocellatus* KNER.

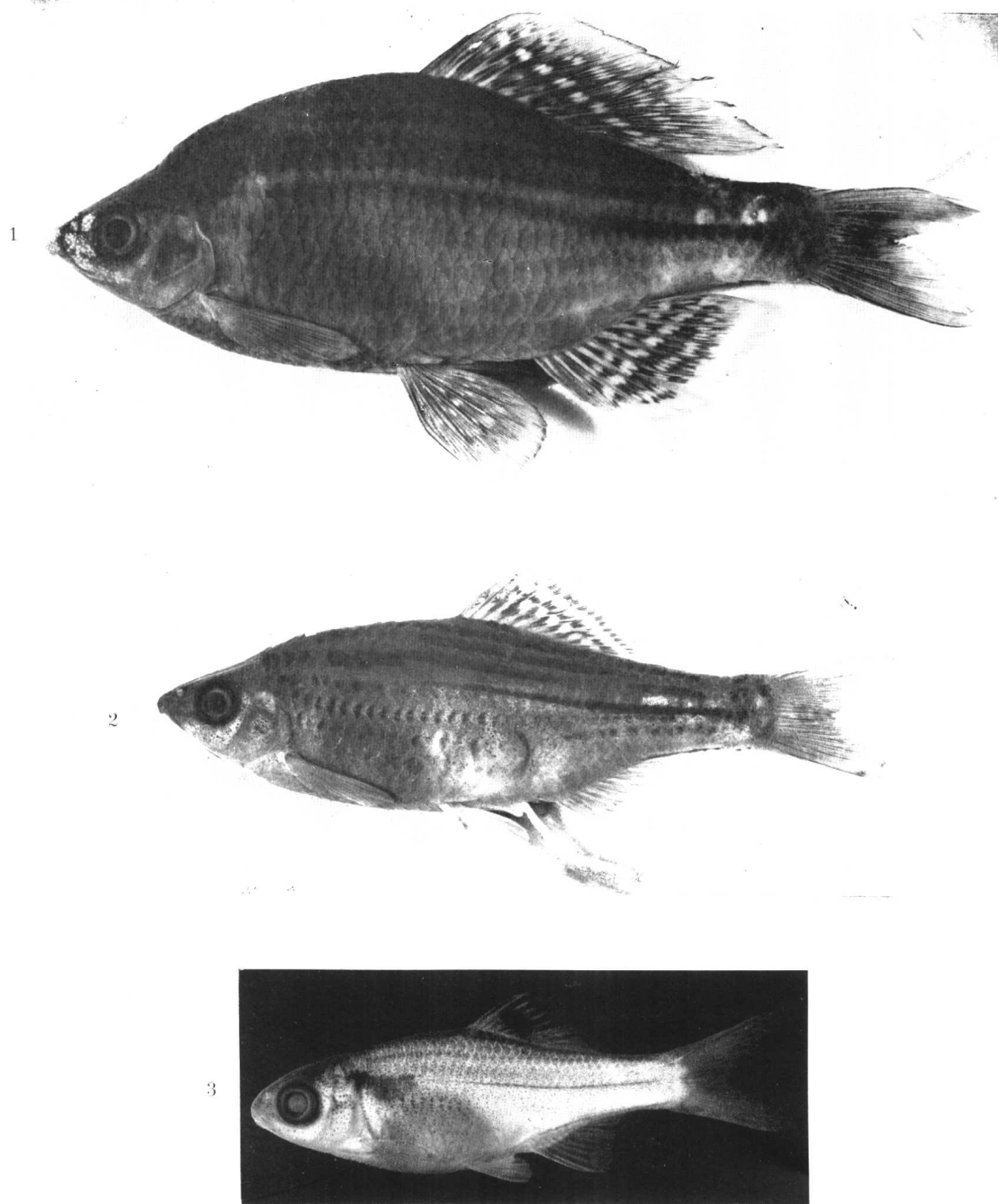
1. 雄成魚, 全長 57mm. 牛浦, (實大). 2. 雌成魚, 全長 39mm. 牛浦, (實大). 3. 稚魚, 全長 25mm. 牛浦, (2/3).

4 ~ 5. ヨウロッパタナゴ *Rhodeus sericeus* (PALLAS).

4. 雄, 全長 93mm. 會寧, (實大). 5. 雌, 全長 86mm. 茂山産, (實大).

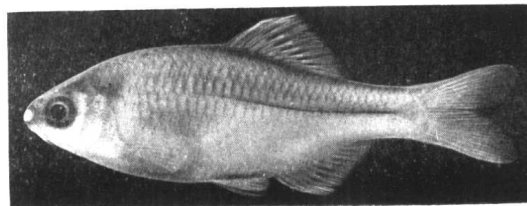
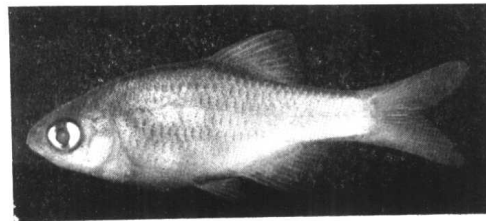
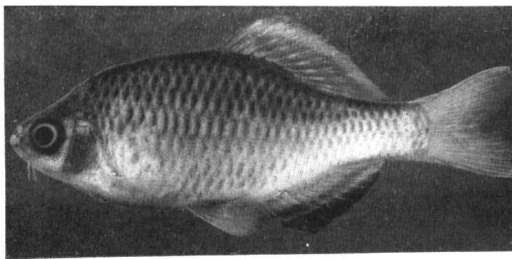
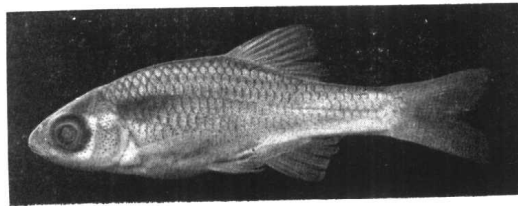
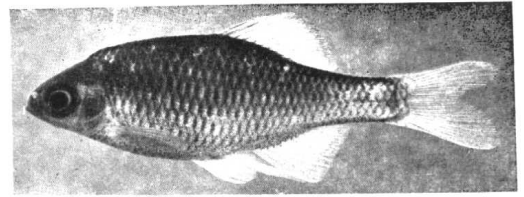
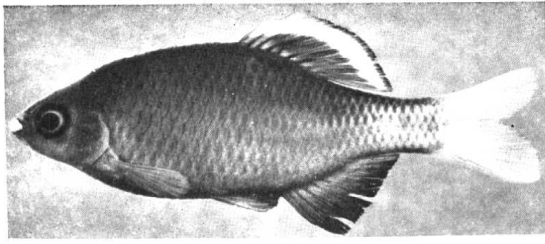


- 1～3. ウエキゼニタナゴ *Pseudoperilampus uyekii* MORI.
 1. 雄成魚, 全長 36mm. 密陽江, (實大). 2. 雌成魚, 全長 10mm. 密陽江, (實大).
 3. 稚魚, 全長 16.5mm. 洛東江, ($\frac{2}{3}$).
4. スキゲンビニタナゴ *Pseudoperilampus suigensis* MORI.
 全長 35mm. 南漢江, ($\frac{2}{3}$).
- 5～8. カラゼニタナゴ *Pseudoperilampus notatus* (NICHOLS).
 5. 雄成魚, 背鰭に黒斑残るもの, 全長 42mm. 成川, (實大).
 6. 雄成魚, 背鰭に黒斑なきもの, 全長 47mm. 成川, (實大).
 7. 雌成魚, 全長 45mm. 成川, (實大). 8. 稚魚, 全長 17mm. 成川, ($\frac{2}{3}$).



1~3. テウセンイチモンジタナゴ *Acheilognathus yamatsutae* MORI.

1. 雄, 全長 138mm. 蟾津江, (縮小). 2. 雌, 全長 109mm. 蟾津江, (實大).
3. 稚魚, 全長 32mm. 南漢江, $\frac{1}{2}$.



- 1～3. テウセンボテ *Acheilognathus signifer* BERG.
 1. 雄成魚, 全長 66mm. 金剛川, (實大). 2. 雌成魚, 全長 59mm. 金剛川, (實大).
 3. 稚魚, 全長 30mm. 金剛川, (2/5).
- 4～6. アブラボテ *Acheilognathus limbata* (TEMMINCK et SCHLEGEL).
 4. 雄成魚, 全長 64mm. 密陽江, (實大). 5. 雌成魚, 全長 65mm. 密陽江, (實大).
 6. 稚魚, 全長 28mm. 密陽江, (2/5).
7. ヤリタナゴ *Acheilognathus intermedia* (TEMMINCK et SCHLEGEL).
 雄, 全長 62mm. 成川, (實大).