

中央美术学院

靳尚谊油画教学·人体

靳尚谊 著 广西美术出版社



中央美术学院

靳尚谊油画教学·人体

靳尚谊 著

 广西美术出版社

图书在版编目(CIP)数据

中央美术学院靳尚谊油画教学·人体/靳尚谊著. —南宁: 广西美术出版社, 2010.7
ISBN 978-7-5494-0006-5

I. ①中… II. ①靳… III. ①油画: 裸体人物画—技法(美术) IV. ①J213

中国版本图书馆CIP数据核字(2010)第134508号

责任编辑 覃西娅 吴素茜 林增雄
封面设计 黄宗湖
版式设计 望 达

中央美术学院 靳尚谊油画教学·人体

ZHONGYANG MEISHU XUEYUAN
JIN SHANGYI YOUHUA JIAOXUE · RENTI

著 者 靳尚谊
选题策划 苏 旅 杨 诚
策划编辑 覃西娅
文字撰写 孟远棋
出 版 人 蓝小星
终 审 黄宗湖
校 对 尚永红 肖丽新
审 读 林柳源
监 制 吴纪恒 黄 烈
发 行 广西美术出版社
地 址 广西南宁市望园路9号(邮编530022)
网 址 www.gxfinearts.com
编 辑 部 0771-5701106 0771-5701427
制 版 广西雅昌彩色印刷有限公司
印 刷 精一印刷(深圳)有限公司
开 本 787 mm × 1092 mm 1/12
印 张 4.5
出版日期 2010年9月第1版第1次印刷
书 号 ISBN 978-7-5494-0006-5/J · 1253
定 价 32.00元

版权所有, 侵权必究。

前 言

本套图书由靳尚谊先生授权给广西美术出版社出版。

本套图书涵括了靳尚谊先生在其漫长的美术教学生涯中的课堂作品、教学方法和创作经验。靳尚谊先生几十年如一日地对素描、色彩、人物造型的教学进行深入研究和探索，获得了很高的学术成就和丰富的教学经验。他担任中央美术学院院长期间，不但培养出大批一流的美术本科生和硕士、博士生，而且全国几乎所有优秀的中青年油画家，都进入过中央美术学院这所“大熔炉”淬火锻金，接受以靳尚谊先生为首的中央美术学院的教学理念和体系的系统训练。可以毫不夸张地说，放眼当代全国顶尖美术界，绝大部分中青年知名油画家都出自中央美术学院。靳尚谊先生还是古典主义油画在中国的杰出代表，其深厚的素描色彩和造型功底、博大而温暖的人文关怀、精致而又自由的油画技法，影响了20世纪80年代后的整个中国美术界。靳尚谊先生的课堂教学作品甚至成为中国现代美术院校顶级教学的代名词。

为了方便广大美术爱好者和艺术专业师生了解、研究靳尚谊先生的素描、色彩和造型体系，我们征得靳先生的同意，出版了这一套普及本的靳尚谊先生美术教学图书。我们相信，靳尚谊先生的精彩教学作品对于广大读者、对中国高校的现代美术教学，仍然有着专业化的标杆作用。

苏 旅

目录

- | | | | | | |
|----|-------------|----|-------------|----|---------------|
| 1 | 双人人体 | 19 | 室内 | 36 | 站立的男人人体习作 |
| 2 | 双人人体(局部) | 20 | 背 | 38 | 站立的男人人体习作(局部) |
| 3 | 双人人体(局部) | 21 | 背(局部) | 39 | 坐着的男人人体习作 |
| 4 | 侧光人体 | 22 | 侧坐的女人人体 | 40 | 男人人体背影 |
| 5 | 侧光人体(局部) | 23 | 侧坐的女人人体(局部) | 40 | 男人人体 |
| 6 | 自然的歌 | 24 | 梦 | 41 | 女人人体·人体写生二 |
| 8 | 自然的歌(局部) | 25 | 梦(局部) | 42 | 女人人体·双人人体构图稿 |
| 9 | 休息中的女人人体 | 26 | 坐在椅子上的女人人体 | 43 | 坐着的女人人体·人体写生三 |
| 10 | 梳理 | 27 | 宁静 | 44 | 人体写生十 |
| 11 | 梳理(局部) | 28 | 看书的女人人体 | 44 | 人体写生四 |
| 12 | 梳理(局部) | 29 | 提篮子的女人人体 | 45 | 站立的女人人体·人体写生一 |
| 13 | 青春 | 30 | 睡眠中的人人体 | 46 | 人体写生七 |
| 14 | 青春(局部) | 31 | 长发女人人体 | 46 | 人体写生五 |
| 15 | 青春(局部) | 32 | 仰视的女人人体 | 47 | 人体写生六 |
| 16 | 坐着的女人人体 | 33 | 沉思 | 47 | 人体写生八 |
| 17 | 坐着的女人人体(局部) | 34 | 凝思 | 48 | 人体写生十一 |
| 18 | 沉思中的女人人体 | 35 | 光头人体 | 48 | 人体写生九 |

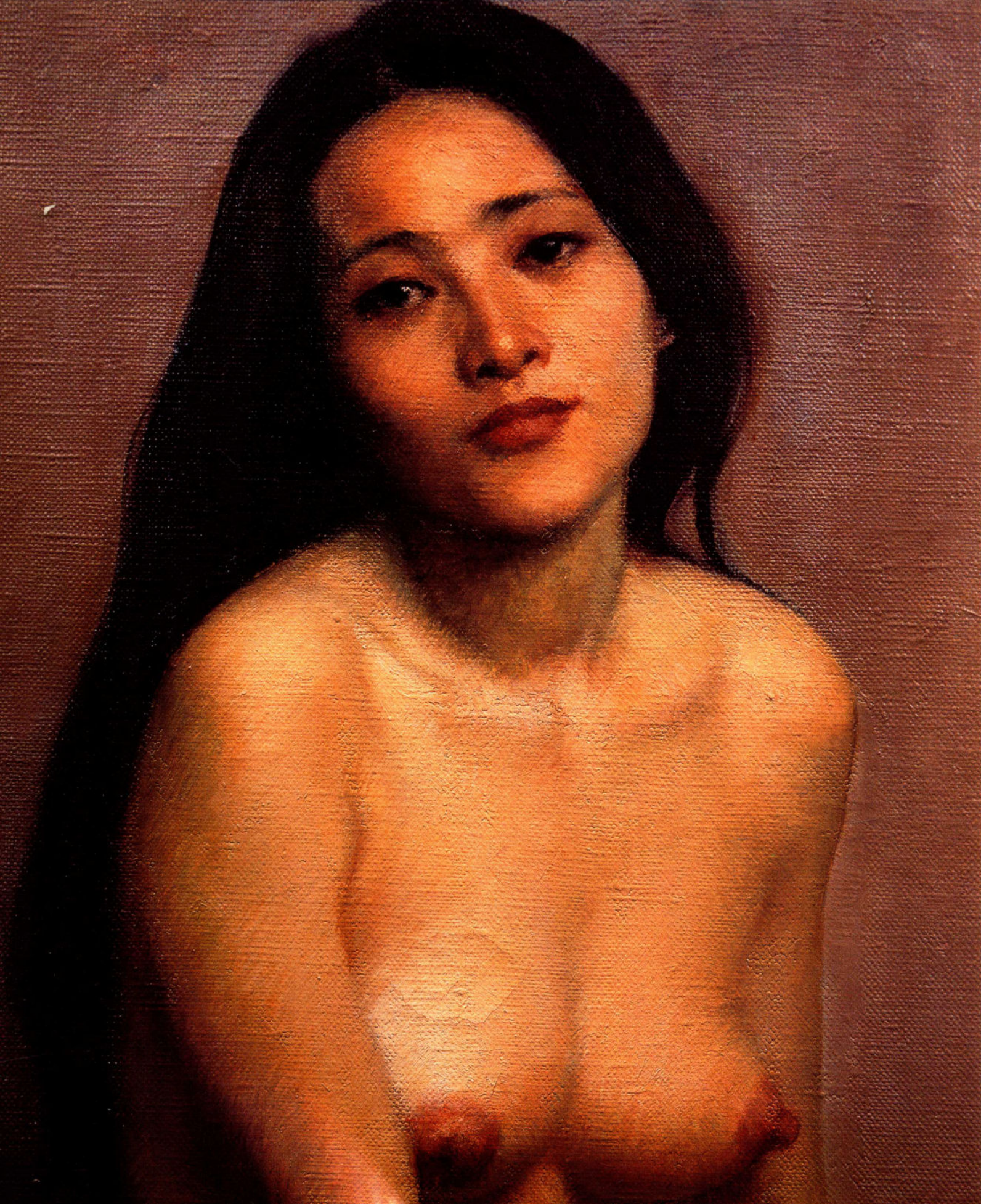


双人体 1983年 102 cm × 110 cm 布面油画

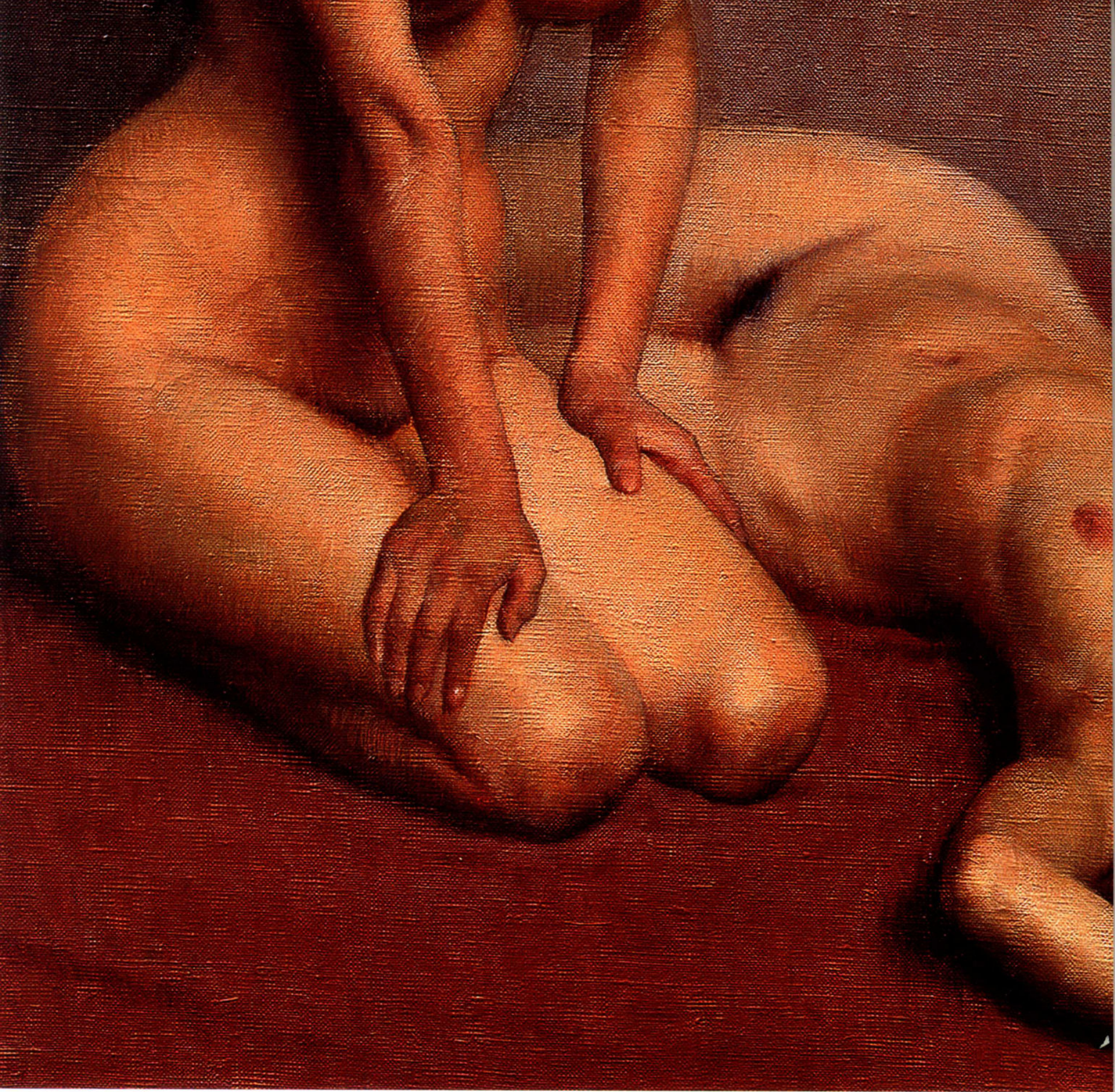
这幅作品画于1983年春天，画家是在寒假期间与壁画系教师一起在王府井壁画系画室画的，共画了三周。

人体是大自然中最复杂也是最美的创造物，尤其是女人体，皮肤的色彩变化微妙，画起来难度很大，而双人体的难度则更加大了，因为要表现两个不同的人的肤色变化。画家妥善地处理好人物在画面中的位置，并准确地把握住了人体的姿态，及其形体结构的变化，塑造出不同空间下的形体厚度，具有很强的体积感和空间感，画得较为厚重。在准确地描绘了人体大的体块衔接关系之后，画家也细腻地刻画了头和手的细节，使得形象更加的丰满。这幅作品是画家本人比较满意也是有较大影响的一幅作品。

1984年11月，此作品代表中国参加日本福冈“第二届亚洲美术展”。1988年12月，参加了“中国首届油画人体艺术大展”。



双人体（局部）

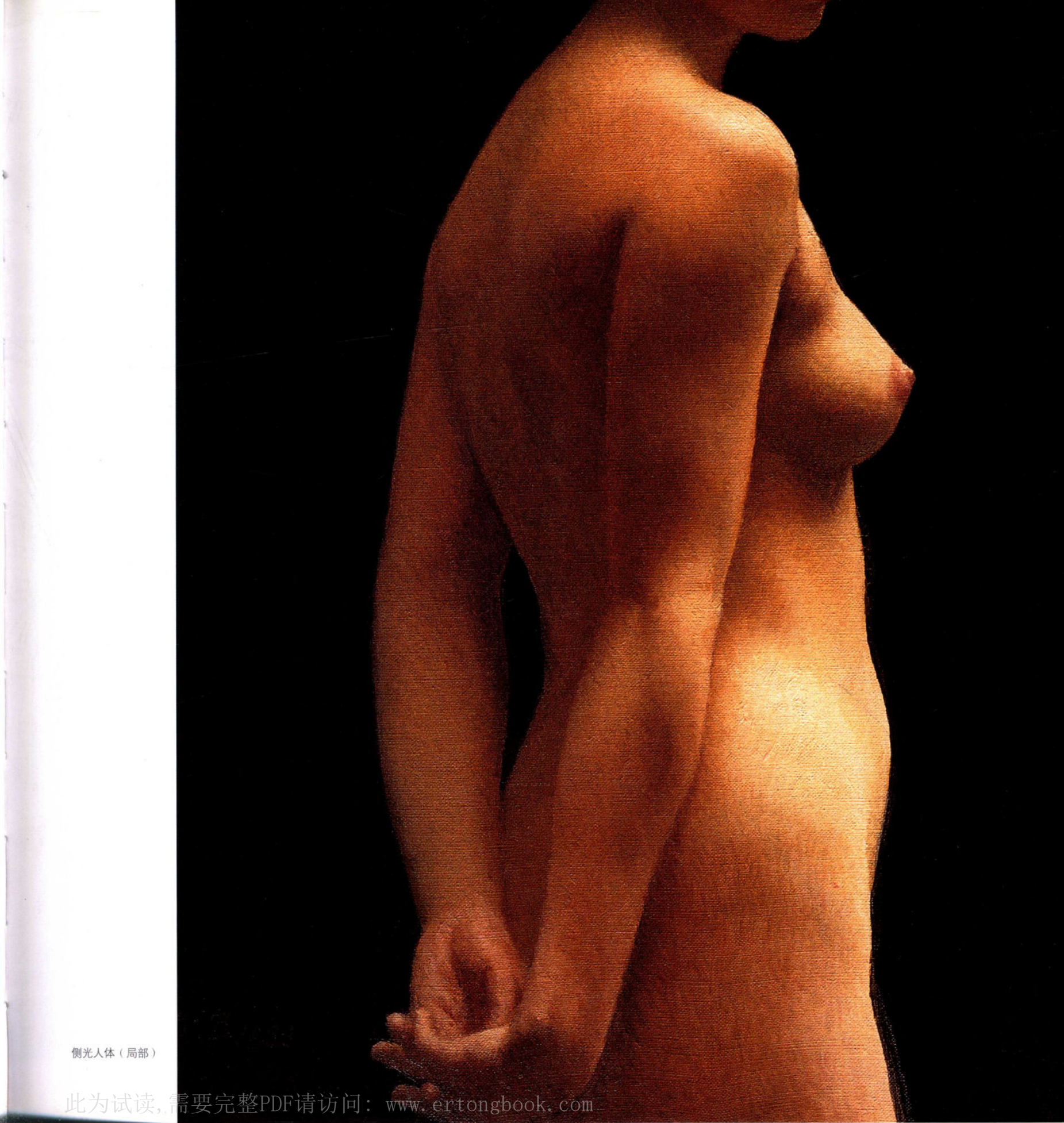


双人体（局部）



侧光人体 1988年
60 cm x 50 cm
布面油画

深色的背景，衬托出人体透亮的肌肤。画家抓住了人物侧头低看的微妙姿态，以深色背景衬托出人体受光部优美的曲线，同时，人体形体结构的空间感也是画家表现的重点，画家通过明暗层次的层层推移，表现出可信的空间深度。这幅作品画于1988年暑假，画了一周时间，参加了当年的“中国首届油画人体艺术大展”。



侧光人体（局部）

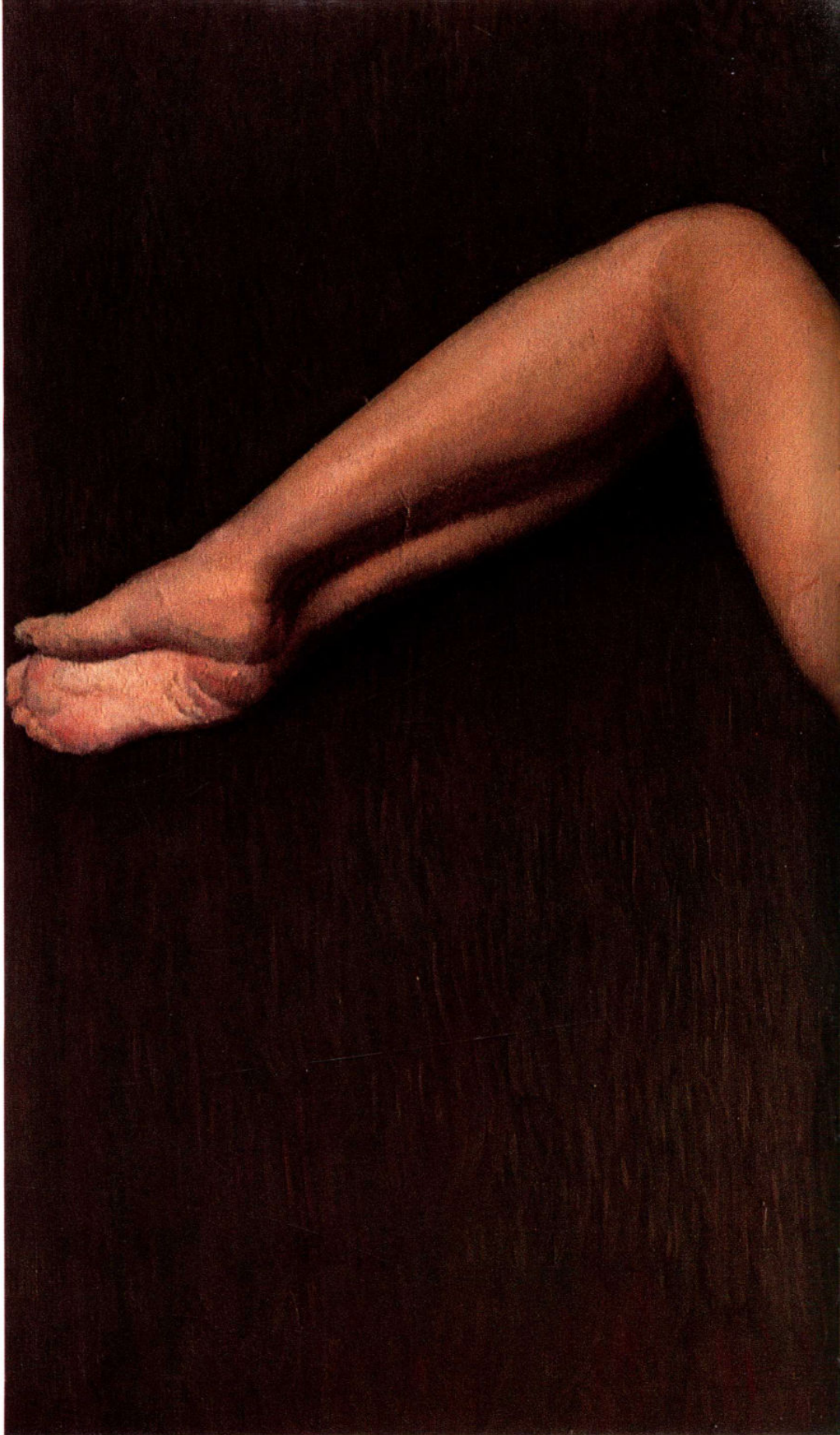
自然的歌 1983年 72 cm × 116 cm 布面油画

画家在1981年底与夫人到美国探亲，在一年的时间里，他在美国全面地了解了西方油画的演变过程，并观赏了大量的优秀作品，他开始总结中国油画的不足之处，并思考自己油画的发展方向。他认为油画应该通过解决体积问题表现出油画的层次与浑厚感。回国后，他开始了一系列的探索，《自然的歌》是这种探索的第一张人体作品。

这个模特的动作是詹建俊先生摆的，画家采用边线清楚、一层层推过去的方法去画，突出了画面的整体感和厚实的效果。

在人体的动态把握上，画家敏锐地抓住了人物胸廓和骨盆的扭转关系，并画出了在这种扭转关系下的人体优美的起伏曲线，加上浑厚的形体空间表现，使画面富有很强的美感和表现力。

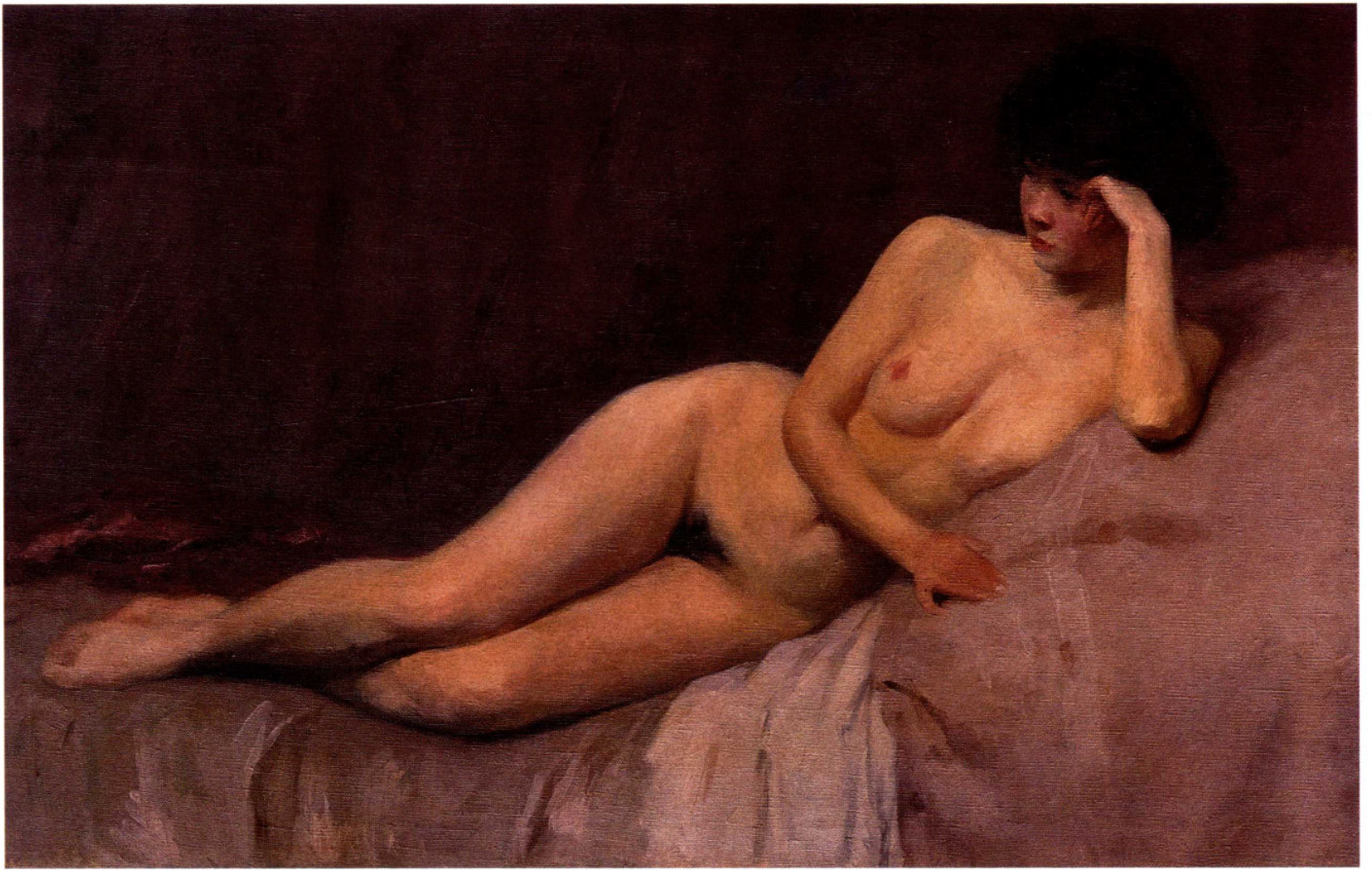
这幅作品参加了1988年的“中国首届油画人体艺术大展”。







自然的歌（局部）



休息中的女人体 1978年 65 cm × 100 cm 布面油画



梳理 1990年 80 cm×74.5 cm 布面油画

人物举起的双手，使得胸廓与腹部的形体特别的显眼，画家抓住了这个画面的重点进行表现，形体塑造得非常的饱满，形体之间的衔接关系也交代得清楚、准确。屈跪着的双腿显得很有力量。

► 梳理（局部）



