

北京志

市政卷

房地产志

北京市地方志编纂委员会



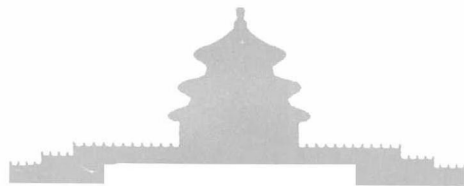
北京出版社

北京志

市政卷

房地产志

北京市地方志编纂委员会



北京出版社

图书在版编目(CIP)数据

北京志·市政卷·房地产志/北京市地方志编纂委员会编著. —北京:
北京出版社, 2000

ISBN 7-200-04168-8

I. 北… II. 北… III. ①地方志-北京②房地产业-概况-北京
IV. K291

中国版本图书馆 CIP 数据核字(2000)第 41073 号

责任编辑	滕振才	何玲
版式设计	何玲	
总体装帧设计	王晖	张廷宁
本书装帧设计	刘金奎	
照片摄影	王建春	张肇基
责任印制	李海兵	孙志平

北京志·市政卷·房地产志

BEIJINGZHI·SHIZHENGJUAN·FANGDICHANZHI

北京市地方志编纂委员会

*

北京出版社出版

(北京北三环中路6号)

邮政编码:100011

北京出版社出版集团总发行

新华书店经销

北京朝阳展望印刷厂印刷

*

787×1092毫米 16开本 32.5印张 彩插16页 601千字

2000年11月第1版 2000年11月第1次印刷

印数 1—3000

ISBN 7-200-04168-8/K·430

定价:93.00元

北京市地方志编纂委员会

(按时间先后顺次排列)

(1988年10月—1994年7月)

顾问	赵鹏飞			
主任	陈希同			
副主任	徐惟诚	张明义 (常务)		王立行
	安成信			
委员	袁立本	铁英 (女)		黄纪诚
	王国华	宣祥鏊	王军	阎承宗
	施宗林	李学信	臧洪阁	姜立勋
	白有光	王宝森	范国柱	张永诚
	段天顺	田耕	曹子西	赵庚奇

(1994年7月—1997年5月)

顾问	陈希同			
主任	李其炎			
副主任	李树文	王宝森	段柄仁	陶西平
	黄纪诚	张明义 (常务)		王立行 (常务)
	范远谋			
委员	衣锡群	郑一军	臧洪阁	黄承祥
	梅蕴新	沈宝昌	林豹	刘克信
	赵知敬	王宗礼	邹祖焯	李俊华
	刘福海	蓝天柱	万进庆	肖燕军
	沙之沅	王国华	孙家骥	高云厚

范国柱	高起祥	满运来	朱述新
段天顺	姜立勋	田耕	曹子西
鲁刚	赵庚奇		

(1997年5月—2000年3月)

顾问	尉健行			
主任	贾庆林			
副主任	李树文	金人庆	段柄仁	陶西平
	张明义	(常务)	王立行	(常务)
	范远谋			
委员	衣锡群	郑一军	臧洪阁	黄承祥
	梅蕴新	沈宝昌	高佐之	袁振宇
	李岩岭	赵知敬	王宗礼	邹祖焯
	徐锡安	万进庆	肖燕军	李保群
	刘福海	翟鸿祥	高云厚	唐龙
	高起祥	满运来	朱述新	段天顺
	王国华	姜立勋	田耕	曹子西
	鲁刚	赵庚奇		

(2000年3月—)

顾问	贾庆林			
主任	刘淇			
副主任	李志坚	杜德印	(常务)	孟学农
	段柄仁	(常务)	翟鸿祥	黄承祥
	张明义			
委员	徐俊德	谭维克	何卓新	赵龙飞
	慕平	沈宝昌	高佐之	袁振宇

金生官	尹栋年	范伯元	李保群
李 昭	卓柏楠	梁 伟	单霁翔
吴绪玉	肖燕军	赵凤山	张虹海
秦 刚	吴世雄	辛铁樑	唐 龙
高起祥	满运来	朱述新	王昭钺
王国华	段天顺	姜立勋	鲁 刚
田 耕	曹子西	赵庚奇	王春柱

北京市地方志编纂委员会办公室

主 任 王国华 (1989年3月—1999年3月)
徐俊德 (1999年3月—)

副主任 赵庚奇 (1989年3月—1999年3月)

《北京志》主编 副主编

主 编 张明义 (1994年10月—)
王立行 (1994年10月—1998年6月)
段柄仁 (1998年10月—)

(以下按姓氏笔画为序)

常务副主编 王国华 (1994年10月—)
王昭钺 (1998年10月—)
田 耕 (1994年10月—)
赵庚奇 (1994年10月—)
徐俊德 (1999年6月—)

副 主 编 马 句 (1994年10月—)
白有光 (1994年10月—)
叶祖兴 (1998年4月—)
许 文 (1994年10月—)
杜审微 (1998年10月—)
郑 潜 (1998年4月—)
姜立勋 (1994年10月—)
段天顺 (1994年10月—)
徐亦良 (1994年10月—)
曹子西 (1994年10月—)
鲁 刚 (1994年10月—)

《北京志·市政卷》编纂委员会

(1995年5月—1997年8月)

顾 问	黄纪诚	陈向远	徐继林		
主 任	郑一军				
副主任	罗茂煌				
委 员	周昌熙	柴俊彝	李光荣	魏广智	
	赵以忻	郑树森	王英杰	高毓才	
	张连生	张英西	郑通杨	贾 勇	
	王献斌	陈连英			

(1997年8月—)

顾 问	陈向远	徐继林			
主 任	郑一军				
副主任	林 铎				
委 员	周昌熙	柴俊彝	李光荣	魏广智	
	赵以忻	郑树森	王英杰	高毓才	
	张连生	李振成	谭小为	贾 勇	
	陈泽民	王献斌	胡亚东		

《北京志·市政卷》编纂委员会办公室

主 任	王耀荣 (1990年2月—1994年7月)
	刘 牧 (1994年7月—)

《北京志·市政卷·房地产志》编纂委员会

(1991年—1992年)

顾 问	李正华	李 信		
主 任	周洪臻			
副主任	张一峰	柴俊彝		
主 编	张一峰			
副主编	匡 平	温洪璋	陈同顺	(常务)
修志办公室主任		陈同顺		
修志办公室副主任		闵建平		

(1992年—1995年)

顾 问	周洪臻	李 信				
主 任	柴俊彝					
副主任	张一峰	温洪璋				
主 编	张一峰					
副主编	匡 平	温洪璋	陈同顺	丁世华	冯国栋	
修志办公室主任		陈同顺				
修志办公室副主任		丁世华				

(1996年—1999年)

顾 问	周洪臻	李 信			
主 任	柴俊彝				
副主任	张一峰	谢书成	胡志勇	温洪璋	

主 编 张一峰
副主编 胡志勇 温洪璋 陈同顺 丁世华 (常务)
冯国栋 (常务)
修志办公室主任 丁世华
修志办公室副主任 冯国栋
总撰稿 丁世华 冯国栋

《北京志·市政卷·房地产志》审定人员

主 审 段柄仁
副主审 赵庚奇
责任审稿 谭烈飞 刘 牧
特约编审 李宝田

《北京志》凡例

1. 本志以马克思列宁主义、毛泽东思想、邓小平理论为指导，坚持辩证唯物主义与历史唯物主义观点，实事求是地记述北京自然与社会的历史和现状。

2. 本志按照科学分类和社会分工设置篇目，力求突出首都特点和时代特色。

3. 本志记述范围是下限时北京市行政区辖域范围。某些分志依其特定业务范围记述。

4. 本志人物坚持生不立传的原则。长期生活、工作在北京，对北京乃至全国的经济和社会发展有重要影响的人物，不分籍属，均予收录，以生年为序排列。在世人物中有突出贡献的以事系人入志。

5. 本志体裁，包含述、记、志、传、图、表、录等，以志为主体。

6. 本志分卷编纂，以卷统志。各分志结构一般设篇、章、节、目层次。

7. 本志设总述，经济文化类各卷一般设综述，各分志前设概述。

8. 本志贯通古今，详今明古，上限追溯到事业发端及建置之始。全志各卷下限不一，但一卷内各分志下限统一。

9. 中央在京机构记入《北京志·中央机构志》，其在京企事业情况分别记入有关分志。

10. 本志采用规范语体文，行文力求朴实、简洁、通畅。

11. 本志纪年，古代到1949年9月采用中国历史纪年与公元纪年对照方式书写。中华人民共和国成立起用公元纪年。

12. 计量单位一般按1984年2月27日《中华人民共和国法定计量单位》执行。

13. 全市性的统计数字以市统计部门公布的为准。市统计部门缺遗的数字，以各单位的为准。

《房地产志》编辑说明

一、本志记述内容尽可能追溯事物发端及建置之始，下限断于1990年；根据北京市市政管理委员会的规定，附记《五年发展概要》，反映1991年至1995年间的主要情况。

二、本志不设人物篇，但房地产管理机关负责人、房地产管理系统的全国和北京市中共党代会代表、全国和北京市人大代表、全国和北京市政协委员、全国和北京市劳动模范分别列表，其任职、任期、表彰时间不受本志下限约定。

三、本志使用的统计数据，一般以统计部门和房地产管理部门为准，部分系根据历史文献或档案得出。因统计口径不同，个别总量数据略有不同。

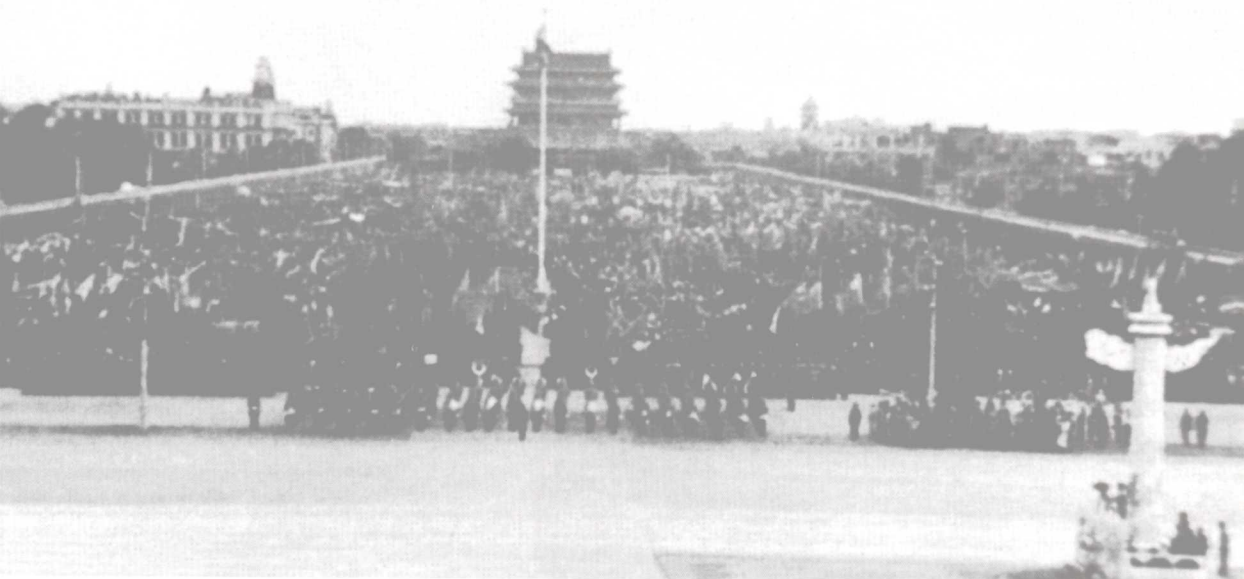
四、本志行文用第三人称；党派、政权、机构、职官等，均用记事年代时的称谓；“新中国建立”指1949年10月1日中华人民共和国成立；日伪统治时期的政权、机构加“伪”字。货币计量一般均用记事年代时的称谓和单位。人民币统一折算为1955年3月币制改革后的币值。

五、本志资料来源，主要以档案材料为主，辅以历史典籍和文献，部分材料注明出处；涉及的一些行业术语及说明性、解释性的文字用脚注标出。

六、本志附有文献选辑，时间起于民国，止于1990年。所选文献均原文照录，成文时间和公布机关名称保持原貌。

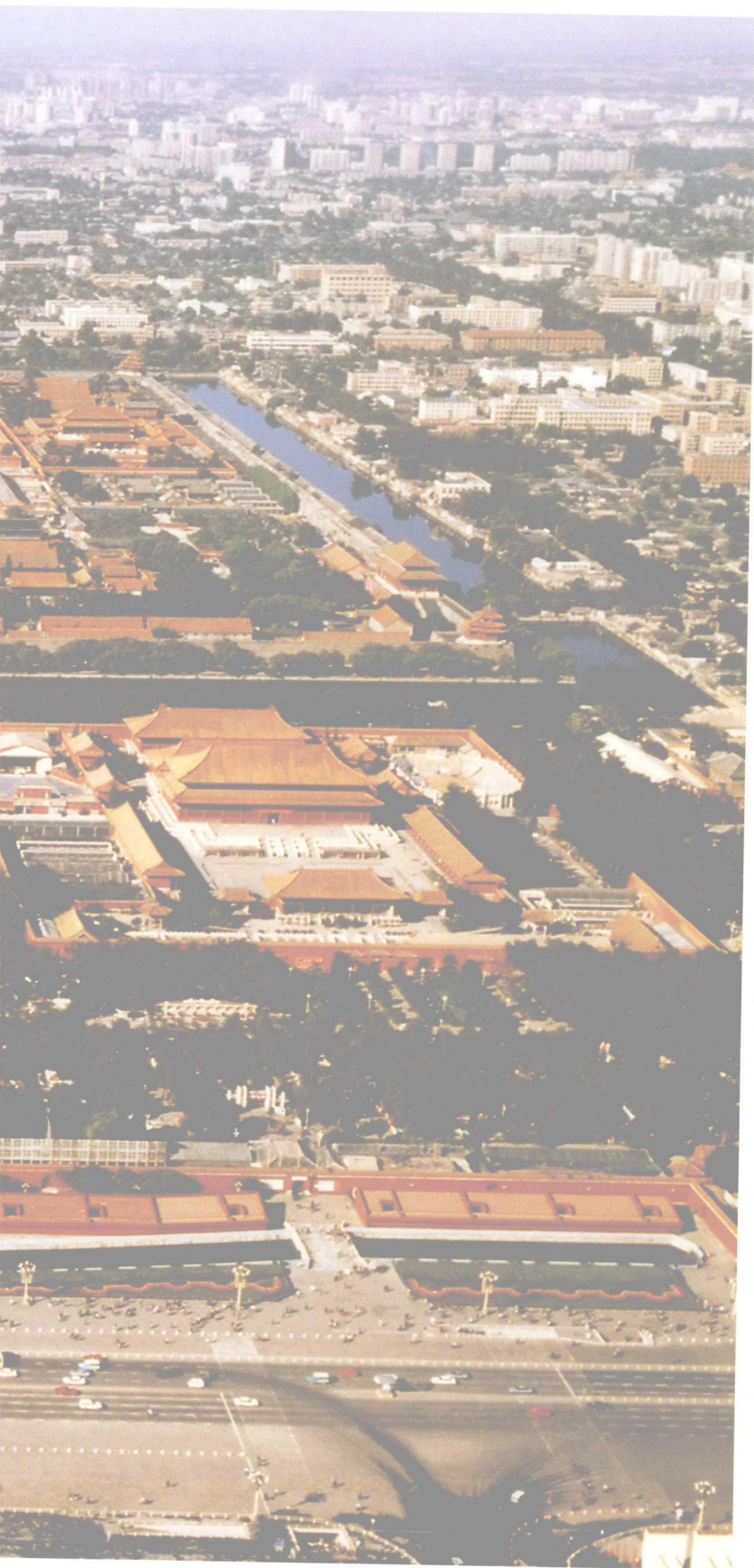


天安门广场及周围建筑（1988年摄）



1949年的天安门广场



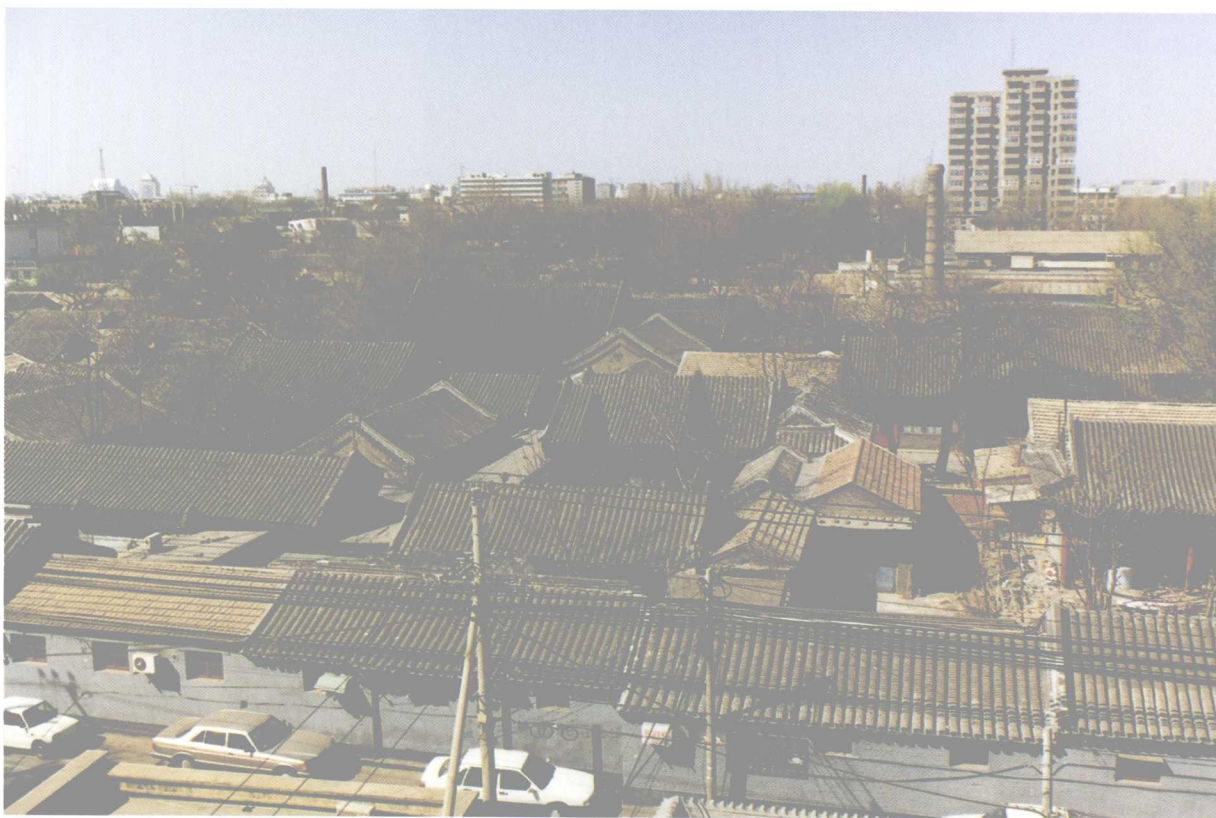


紫禁城鸟瞰（1988年摄）

民国初年的北京饭店



北京饭店（1999年摄）



建于清代的四合院住宅（今东城区东四六条63号、65号）



建于清光绪年间的台湾会馆
(今崇文区大江胡同 114 号)



北京大学“红楼”（建于1918年）

此为试读, 需要完整PDF请访问: www.ertongbook.com