

陕西地方志丛书

镇安县志

镇安县志编纂委员会编

陕西人民教育出版社

K294.14
14

陕西地方志丛书

镇安县志

镇安县志编纂委员会

陕西人民出版社

(陕)新登字 004 号

责任编辑 高 信
装帧设计 叶余华
封面照片 吕振民

镇 安 县 志

镇安县地方志编纂办公室
陕西人民教育出版社出版发行
(西安长安路南段 376 号)

陕西省印刷技校印刷厂印刷

787×1092 毫米 16 开本 41.5 印张 14 插页 988 千字

1995 年 8 月第 1 版 1995 年 8 月第 1 次印刷

印数：1—3,000

ISBN 7-5419-5031-7/Z·215

(精装) 定价：90.00 元

序 一

撰史修志，旨在资治、存史、教化。县志者，既为一县之百科全书，又为撰修通志、国史之基础。当今，举国上下在建设有中国特色的社会主义的大潮中，欲求富县富民，不可不知国情县情；欲知国情县情，不可不通国史县志；欲为今人及后人通晓一县之史，不可不努力修出一部新县志。

镇安县历史悠久，源远流长。唐万岁通天元年（696）始设安业县，明景泰三年（1452）改为今名。通观镇安修志之史，有资可查者四：清雍正四年（1726）的《镇安县志》，继为乾隆十八年（1753）的《镇安县志》即《聂志》，再为光绪三十四年（1908）的《镇安乡土志》，又为民国十五年（1926）的《重修镇安县志》。此间，虽不乏有如《聂志》这样具有较高资治、史学、教育价值的好志，但终因斗转星移，沧桑巨变，以及当时条件的限制，不可能准确全面地反映镇安之历史。半个多世纪以来，尤其是中华人民共和国建立四十余年，镇安的自然面貌，社会形态，经济建设发生了极为深刻的变化，然而县志再未重修。这种情况，难以适应改革开放之势及加快镇安社会发展之需。因而亟待有一部“前有所稽，后有所鉴”的新编县志问世。

党的十一届三中全会后，时逢盛世，政通人和，为县志纂修创造了前所未有的政治、经济、文化条件。镇安县人民政府遂于1982年秋成立了《镇安县志》编纂委员会，专设县志办

公室，开展县志资料征集、研究、编写工作，数易其稿，其志始成。

新编《镇安县志》，坚持用辩证唯物主义和历史唯物主义观点审视历史，力求全面、准确、客观地记述镇安的自然风貌、政治沿革、经济形态、文化教育、社会风俗诸方面的演变情况。在编纂上采用横排竖写，上溯数千年，纵横几百里，尤对新中国成立后四十余年的历史予以浓墨重彩，详述其实。通览全书，观点鲜明，资料翔实，纲目井然，详略得当，融思想性、资料性、科学性为一体，不失为一部对各级干部和广大群众进行县情乡情、爱国主义、革命传统教育的好教材。

十年磨一剑，百余万言成。这是全体修志工作者辛勤耕耘的结果和集体智慧的结晶。在编纂过程中，承蒙省、地领导和地方志编审部门的具体指导，得益于县内各级、各部门的鼎力支持与密切配合。对此，谨致以诚挚的感谢！

历史长河，浩如烟海。修志犹龙宫取宝，虽竭尽其力，而难以全其万一，疏漏失当之处，尚待今英后贤，评之续之，补之正之。

中共镇安县委书记 王化行

1992年10月

序 二

受命赴镇安就任，时值新编《镇安县志》稿即将送省终审。化行君已经作序，编委会同志要我也作一序。我因初来乍到，本无言赘述，挑灯夜读终审稿后，感受颇深，聊表数言，以作附骥。

常闻镇安山好、水好、人更好，虽来镇安时间不长，颇感是言不谬。镇安历史悠久，地域辽阔，山青水秀，民风醇厚。历史上有过喻鼎、聂焘等勤政廉政，实心为民办实事的好官，名标县志，后人称颂；革命战争年代，镇安是鄂豫陕革命根据地的中心区域之一，无数革命先烈名彪青史，令人缅怀；建设年代，民众积年累月，治坡造田，改造山河，惠荫当代，泽及子孙……。作为记载包括这一切在内的县志，不能不谓之一部教育今人启迪后世的好教材。“鉴古而知今”帮助人们了解镇安的昨天，研究镇安的明天，让镇安的山、水、人变得更加美好，正是编志之主旨所在。

丰富的资源是这部县志记载的重点。“山上摇钱树，山下聚宝盆”是资源丰富的生动写照，然在历史上，树未必“摇钱”，宝也未变成财富。只有在党的十一届三中全会以后，改革开放才使人们真正认识到“兴田足食、兴山富民、兴工富县”之道。当今，时逢建立市场经济之大潮，又遇西康铁路即将兴建之机，给镇安经济带来了新的挑战与机遇。望读者能从县志中得到启迪，踊跃投入到改革和建设的大潮中来，开发沉

睡之资源，振兴镇安之经济，谱写出光辉灿烂的明天。

悠悠岁月，多少往事已作陈迹，然聂焘之父的一封家书却令人读之再三，感慨万千。聂焘父子对镇安父老赤诚之心人民未忘，历史未泯。我赴任临行时，家父曾再三叮嘱：“业精于勤需明志，功就于实紧着鞭”，“教育兴镇，科技先行”。我牢记在心，也未忘怀。我辈身为共产党员，人民公仆，自应勤政为民，廉洁奉公，虽不敢妄想在未来史志上留下什么，却决不能辜负当今镇安父老之厚望。

草草感言，不成文章。值此，我谨向奉献这一成果的全体修志工作者以及支持和配合的各界人士表示衷心的感谢！

镇安县人民政府县长 赵乐秦

1992年12月6日

序 三

新编《镇安县志》即将付梓，值此，我想说几句题外话，以聊表寸心。

我饮墨不多，却酷爱史志。从1982年县志编纂委员会成立以后，我虽数易行政职务，但编委会主任的头衔一直被嵌在头上。1984年春，县级机构改革后，我在调到县人大常委会工作时曾竭诚表示：今后除做好本职工作外，还要写一些调查报告，供领导同志参考；写一点杂谈在报刊发表，以激浊扬清；写一部《山乡县令》的戏，歌颂清乾隆时镇安知县聂焘，倡导实心施实政；主持修好一部《镇安县志》，以供后人明鉴。我有决心从这些方面再献绵薄之力。

《镇安县志》的编纂，十度春秋，四易其稿。这当中，有经验也有教训，有顺利也有曲折，有曝也有寒，有苦也有乐。其个中滋味，非过来人所能道。然而全体编辑人员和史志爱好者乐于干这“清苦、辛苦、艰苦”的工作，凝神静气，埋头耕耘，终于众手成志。

县志是个浩瀚的系统工程，纵贯古今，横纳百家，是一县之最有权威的资料书。要把它名副其实地编好，即使博览群书，深谙县情，笔力强劲，恐也难免无误。而我辈才疏识狭，更感负重之艰。加之，当代人写当代事，虽有其有利因素，但也或囿于环境，或局限于认识，正确与错误颇费思辨。尽管我与寇忠信诸君兢兢业业，苦心钻研，谨慎从事，补缺删繁纠误，

而瑕疵亦难尽免。每念及此，余心惶然，望读者指正与鉴谅。

镇安被称为终南奥区，有其独特的山乡美景，有勤劳朴实的憨厚人民，有优良的革命传统。这块古老而又贫瘠的土地，沧桑变换，终于在新中国成立后发生了翻天覆地的变化。我生于斯，长于斯，工作于斯，热爱家乡，人之常情。在审纂县志稿时，既对镇安的自然美和建设成就予以浓墨重书，尽情讴歌；对镇安的贫穷、愚昧、落后的一面，也直言不讳，尽量做到求实存真。其目的在于企冀志士仁人扬其所长，避其所短，发挥资源优势，加快经济建设步伐，把镇安这块秀土打扮得更加绚丽多姿，分外妖娆。

鉴古而知今。我深信，这部志书的出版，对于镇安的社会发展和经济繁荣是会有裨益的。值此，我谨向为这部志书的编写与出版倾注心血的所有同仁，所有单位，致以真诚的谢意！

《镇安县志》主纂 汪效常

1992年12月19日

凡 例

一、指导思想。本志以马列主义、毛泽东思想为指导，坚持历史唯物主义和辩证唯物主义，力求写实传真，旨在“资治、存史、教化”。

二、体例。（一）采用平列分目法，设卷、章、节、目四个层次。顺序为先自然环境，后社会生活；先经济基础，后上层建筑。大事记、地理、经济、政治、文化、人物、附录次第排列。志首设综述以统领全志。（二）记、志、传、图、表、录诸体并用，以志为主，图表分附其中。（三）采用现代语体文，记叙体。述而不评，寓褒贬于记叙之中。大事记采用编年体与纪事本末体相结合的方法，以编年体为主。

三、时限。上限尽量追溯到事物肇始，大事记以置县（696）为始，下限迄于1989年，对人口的综合性数字因涉及第四次全国人口普查时间，故下延到1990年7月1日前。历史事件以镇安置县后为重点，经济、政治、文化以1911年后为重点。对新中国成立后的社会主义革命和建设予以浓笔重书，以体现时代特色。

四、称谓。记述新旧社会的变化、政策演变等，在首次出现时用“中华人民共和国建立前（后）”，或“新中国建立前（后）”。记述历史事件，均用当时的地名，必要时注以今名。“陕西省”、“商洛地区”一般简称为“省”、“地”。县的代称，在节内首次出现时用“镇安县”表述，后简用“本县”或全县。

五、人物。分人物传，人物事略，烈士英名录，受国务院、中央部委、省委、省政府表彰奖励的劳模和先进工作者表四个部分，以人物传为主。立传人物不论地位、民族、性别、籍贯以卒年为序。根据生不立传的原则，对现尚健在曾为镇安解放和建设作过重大贡献且年事已高者以事略志之。

六、纪年。用传统的历史纪年时加注公元纪年。对记述清代及其以前年月日用汉字；对中华民国纪年，一般简用“民国”加注公元纪年，年月日用阿拉伯数字。文中记述国共两个政权并存时期共产党暨人民军队发生的事件用公元纪年，以示区别；新中国建立后的纪年一律用阿拉伯数字。

七、数字。统计数字一律用阿拉伯数字。对民国及其以前的数字，以历史档案和古文献记载为准，特殊情况用调查核实数字；人口结构数字以人口普查汇总数为准；反映农业基本情况的数字以农业区划数字为准；新中国成立后的年度数字以县统计局核定数为准。行文中的分数用汉字表示，百分比数（包括千分比）一律用阿拉伯数字表示。

八、标点符号。以1990年新修订的《标点符号用法》为准。本志的人名、地名、官职名

概不标号；连用几个书名号之间不用顿号；用数字简称的会议、组织、事件、节日、运动、型号的词组，一般人们熟悉的不加引号，特定的称谓只在数字上加引号。用地名简称的，则不加引号。

九、计量单位。原则上以全国通行的度量衡公制为准。长度用“公里”、“米”、“厘米”；体积用“立方米”、“升”；重量用“吨”、“公斤”、“克”。对历史上的旧计量单位一般处理方法是：对民国及其以前币制中的银数和鸦片烟数，保持原以两为单位；对旧时粮食重量单位的“县斗”和“京斗”一般换算为公斤，其换算标准是县斗每斗 25 公斤，京斗每斗 7 公斤。以稞石计算土地面积的因无统一标准换算，保持原貌。

十、资料来源。主要来于省、地、县档案馆，历代史籍、旧县志、有关报刊和专著，以及各单位提供的专业志与收集的金石口碑。凡考证无误者即予载入，一般不再注明出处。凡需要注释的予以夹注或脚注。



镇安县城全貌

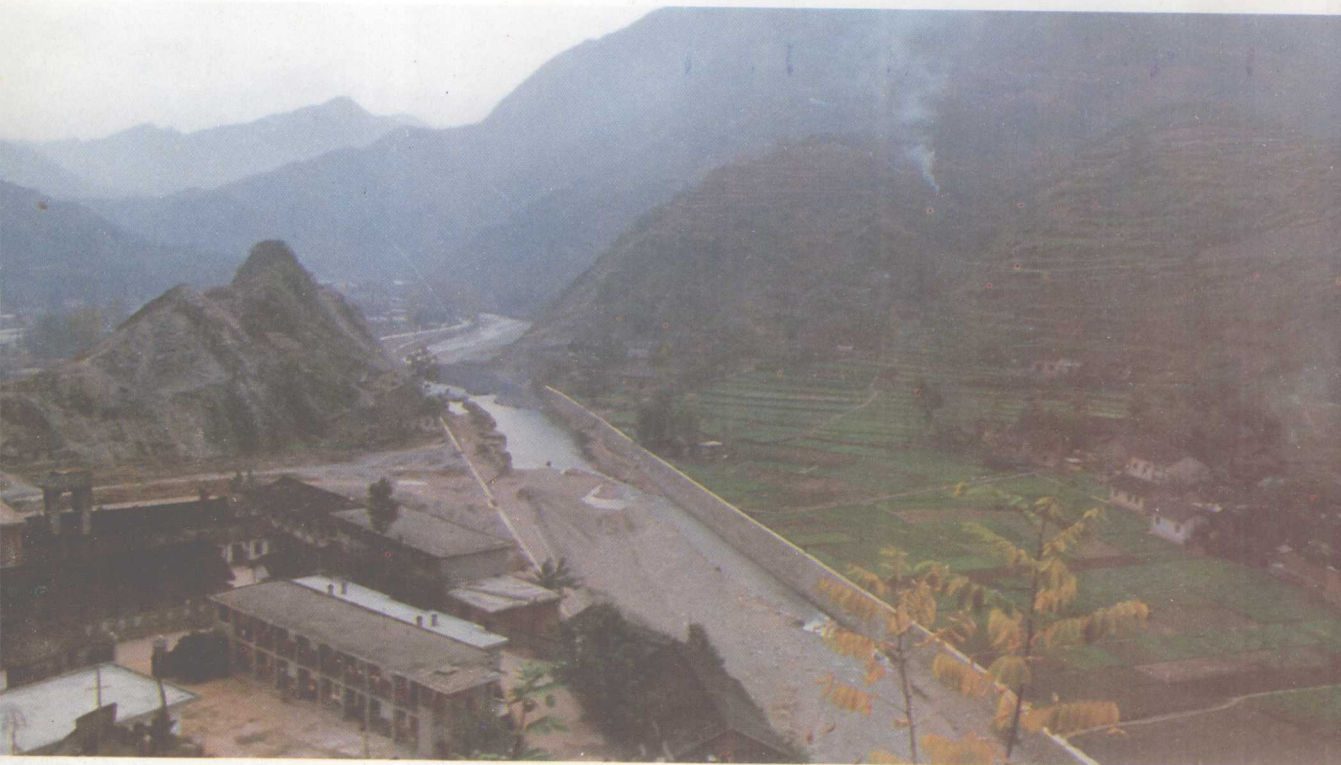




县政府办公楼



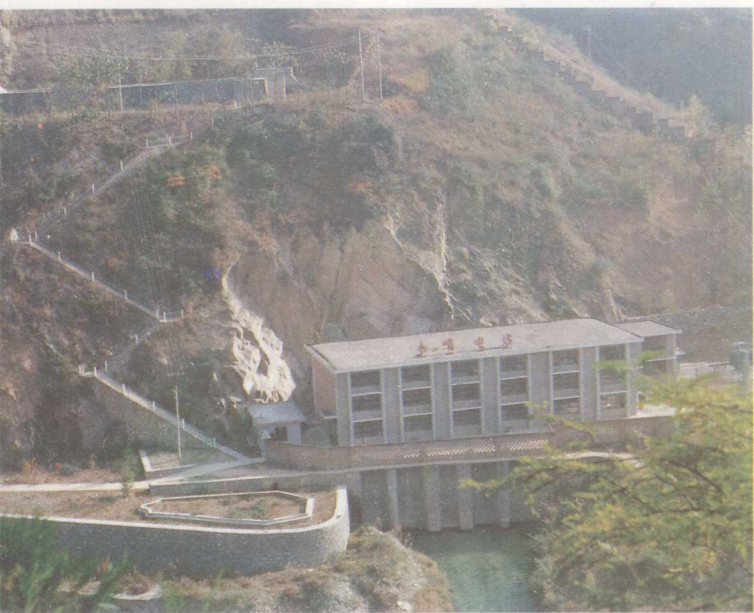
县电视差转台



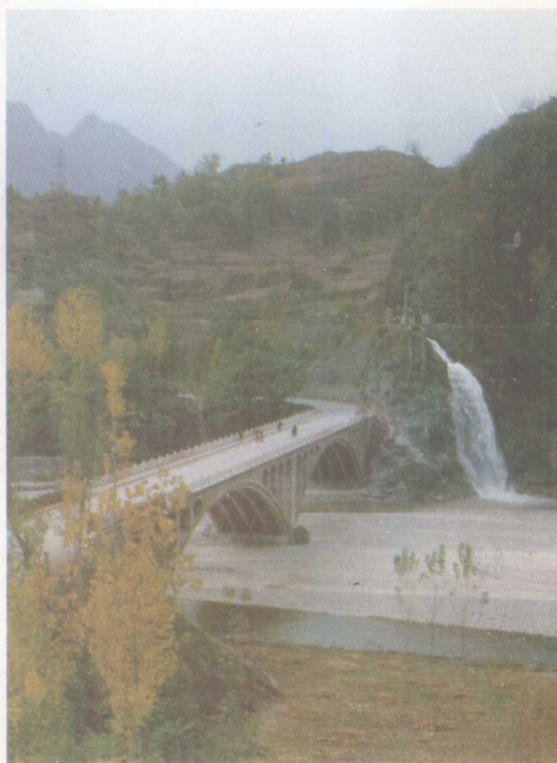
县城虹化山改河工程



建设中的县水泥厂



孙家碛电站



渔洞峡大桥



镇安大板栗



镇安茶园