



全国学前教育专业
“十三五”规划教材

幼儿水墨画

全彩微课版

◎ 王亚杰 编著



- 资源方便易用：20 多个微课视频采用二维码的方式随书呈现
- 内容结构合理：水墨工具、笔墨方法、蔬果器皿、花草、动物、水墨游戏等内容
- 立足教学实践：创意栏目对幼儿年龄特征及教学要点、教学课例及幼儿作品样例进行了全面介绍



二维码扫一扫
看微课视频

信出版集团



人民邮电出版社
POSTS & TELECOM PRESS



全国学前教育专业
“十三五”规划教材

幼儿水墨画

全彩微课版

◎ 王亚杰 编著



人民邮电出版社
北京

图书在版编目(CIP)数据

幼儿水墨画：全彩微课版 / 王亚杰编著. — 北京：人民邮电出版社，2017.5
全国学前教育专业“十三五”规划教材
ISBN 978-7-115-45110-1

I. ①幼… II. ①王… III. ①学前儿童—水墨画—国画技法—幼儿师范学校—教材 IV. ①G613.6

中国版本图书馆CIP数据核字(2017)第058528号

内 容 提 要

本书系统地讲解了幼儿水墨画教学的相关知识，全书共分为五章二十五节，全面介绍了水墨工具、笔墨方法、蔬果器皿、花草、动物、水墨游戏等幼儿水墨学习的必备知识。为了帮助读者将传统笔墨方法更好地融入幼儿园教学实践，本书每节都设计有幼儿水墨画创意栏目，对幼儿年龄特征及教学要点、幼儿水墨教学课例及幼儿水墨作品样例进行了全面介绍。

本书是为普通高等院校、职业院校学前教育专业的“水墨画”课程专门编写的一本实用性强、创意性强的应用型教材。此外，本书适用于幼师美术培训、幼儿及小学生进行水墨画学习参考。

-
- ◆ 编 著 王亚杰
责任编辑 古显义
责任印制 焦志炜
 - ◆ 人民邮电出版社出版发行 北京市丰台区成寿寺路11号
邮编 100164 电子邮件 315@ptpress.com.cn
网址 <http://www.ptpress.com.cn>
北京缤索印刷有限公司印刷
 - ◆ 开本：787×1092 1/16
印张：7.75 2017年5月第1版
字数：181千字 2017年5月北京第1次印刷

定价：39.80元

读者服务热线：(010)81055256 印装质量热线：(010)81055316
反盗版热线：(010)81055315
广告经营许可证：京东工商广字第8052号

前言



幼儿水墨画是将传统的中国画写意方法进行创造性加工，将幼儿喜爱的游戏及各种综合材料表现形式相结合，形成适合幼儿传承传统中国画技巧、符合幼儿成长需求，并融合现代创意形式的新写意画种。“幼儿水墨画”课程是把传统中国画中适合幼儿表现、欣赏的部分提取出来，形成贴近幼儿、受幼儿喜爱的新表现形式，以系统方法进行传统水墨教学和水墨变化的技能型课程。

本书将传统的师徒传授和严格谱系式的中国画表现技法用浅显易懂、生动有趣的形式进行传播和指导，全书以实验水墨和综合水墨的形式组织与梳理教材内容。“幼儿水墨画”课程是幼儿掌握中国画基本绘画技能、学习及传承中国优秀传统文化的必修课程。

本书紧密围绕教育部颁布的《3—6岁儿童学习与发展指南》中“幼儿艺术领域学习的关键在于充分创造条件和机会，在大自然和社会文化生活中萌发幼儿对美的感受和体验，丰富其想象力和创造力，引导幼儿学会用心灵去感受和发现美，用自己的方式去表现和创造美”的精神进行编写，幼儿水墨画的实验性和创造性学习在本书中给予充分体现。

在时代快速发展的今天，我们应思考如何让幼儿富于本民族的成长特质，如何从我国文化核心的传统资源中挖掘出适合现代幼儿并扎根于优秀文化基础的丰富教育形式，更应该思考怎样让幼儿爱上中国画和探索中国画，以及在幼师教育中如何做到传统不断层、如何在把握传统的基础上进行多元化课程构思和设计等诸多问题。

作为在教学一线工作多年的编者，我谨希望此书的出版，能引出人们对幼儿传统文化教学的思考，并廓清幼儿水墨画的教学形式和方法，指明幼儿水墨画的实施方向。

编者

2017年1月

1	第一章 幼儿水墨画概述 1
	第一节 幼儿水墨画的常用工具 2
2	第二节 幼儿水墨画的表现形式 6
	第二章 蔬果器皿篇 13
	第一节 樱桃、柿子和荔枝的画法 14
	第二节 白菜、萝卜画法 20
3	第三节 葡萄画法 24
	第四节 器皿画法 29
	第三章 花草篇 35
	第一节 藤蔓丝瓜画法 36
	第二节 牵牛花画法 41
	第三节 荷花画法 45
4	第四节 梅花画法 51
	第五节 菊花画法 57
	第六节 牡丹画法 61
	第四章 动物篇 66
	第一节 蜻蜓画法 67
	第二节 蝴蝶画法 70
	第三节 金鱼、红鲤鱼画法 74
	第四节 虾、蟹画法 80
	第五节 喜鹊画法 84
	第六节 猫、狗画法 88

目录

5

第五章 创意水墨游戏篇 92

- 第一节 线的游戏 93
- 第二节 点与线的游戏 99
- 第三节 冲墨与泼墨 103
- 第四节 染纸与剪纸 105
- 第五节 游墨 111
- 第六节 浮水画 113
- 第七节 纸版画 115



第一章 幼儿水墨画概述

幼儿水墨画的基本工具有笔墨纸砚四种。毛笔包括软毫（羊毫）、硬毫（狼毫、猪鬃等）与兼毫（羊毫与狼毫兼备）等，选择用笔需要观察笔毫尖、齐、圆、健的特点。水墨画的纸和墨品类丰富。选择用纸要眼看、手感、抖纸、试纸；用墨及其他工具材料都需了解其特性，并掌握正确的方法。在笔墨表现上，用笔方法多样，墨也变化丰富，根据幼儿不同的年龄，应设定用笔与用墨不同的阶段性要求，并以更易于幼儿把握、更富于创造性的笔墨方法带入教学。

第一节

幼儿水墨画的常用工具

【本节学习目标】

正确认识水墨画的常用工具；
了解工具的性能特点。

一、毛笔

（一）按笔头材料分

1. 软毫

软毫是指笔锋质地柔软的笔。笔锋毛较软，吸水多，蘸墨或色后能画出墨韵丰富的效果，用于表现各种果实、叶子、羽翅、云雾等。如羊毫，吸水量大、弹性小，画出的墨色润泽丰富。

2. 硬毫

硬毫的笔质地坚挺，弹性大，锋毛较硬，吸水少、弹力强，笔触古朴苍劲，在描绘山石、古树等有很强的表现力。硬毫笔画出的线挺拔刚劲，但墨色变化不如软毫笔。

3. 兼毫

兼毫是由软硬两种材质毛混合制成，笔锋毛软中带硬，笔触变化丰富，常用在表现复杂景物，如茂密山林、动物等。笔锋较长的笔叫长锋笔，适合画线。

（二）如何正确选笔

尖：指笔毫聚拢时，末端要尖。

齐：指笔尖用水打湿润开后，笔端毛整齐无不齐的现象。

圆：笔肚周围要饱满圆润，呈圆锥状，不扁不瘦。

健：笔毛有弹性，笔毛铺开易于收拢，笔力要有力。

（三）幼儿水墨画常用笔

大号提斗笔（羊毛兼毫均可）、大中小白云笔。



提斗笔



白云笔

二、墨

墨的种类有油烟墨、松烟墨、墨膏及墨汁等。初学者刚开始使用墨汁即可，加点清水可变成淡墨，如一得阁牌或中华牌墨汁。



油烟墨



松烟墨



墨膏



一得阁墨

三、纸

宣纸分为生宣和熟宣。写意国画要用生宣，生宣不含胶矾，吸水性很好，笔墨可以随意发挥。生宣纸按选料有特净皮、净皮、棉料，按厚度分有单宣、夹宣等。安徽出产的特净皮是最好的，但价格较贵。例如，双鹿牌宣纸、红星牌宣纸、汪同和宣纸以及陈林牌宣纸等。初学者使用森宣阁等即可。熟宣纸是用矾水加工过的生宣纸，减弱了生宣纸的吸水渗透性，墨色在纸上不渗化，可反复渲染上色，适合工笔画使用。



红星宣纸



汪同和宣纸



森宣阁宣纸



双鹿宣纸

（一）如何挑选宣纸

眼看——好纸不一定白，如果太白说明纸中增白剂过多；纸白但不刺眼，将纸放在灯光下，折射出来的反光柔和；纸上不能有草梗、沙粒、裂口、洞眼和其他附着物。

手感——通常好纸摸上去光滑、细腻、厚薄均匀，光滑中又有阻力。

抖纸——拿纸的一个小角，进行摇晃，发出的声音绵软不脆。如果发生稀里哗啦的响声、手感僵硬，则不是好纸。

蘸墨试纸——如果是好纸，墨（也可以用水代替）滴在纸上会很快吸收、扩散均匀、墨缘无锯齿状；再滴第二次，等墨干后层次分明、墨迹清晰、两次墨点中间有细细的白印。



蘸墨试纸

（二）宣纸的保养

宣纸的防潮：宣纸的原料是檀皮和燎草，宣纸生宣的特点是吸水性比较强，如果暴露在空气中，容易吸收空气中的水分，也容易沾染灰尘。方法是用防潮纸包紧，放在书房或房间里比较高些的地方，这样可以防潮。天气晴朗的日子，打开门窗、书橱，让书橱里的宣纸吸收的潮气自然散发。

宣纸的防虫：宣纸称为千年寿纸，但也不是绝对的，可放一两粒樟脑丸防虫。

另外，宣纸的保养还应注意以下方面。

（1）假如宣纸受潮了，不要日晒，解开包裹宣纸的防潮纸，让宣纸在自然空气中自然挥发水分。日晒会影响宣纸的寿命和性能。

（2）宣纸存放的地点要远离油烟、潮湿。

四、砚

砚是指盛墨和研墨的容器。好的砚台不仅可以作为书画工具，还可以作为观赏的艺术品，有很高的文物收藏价值。砚台历经秦汉、魏晋，至唐代起，各地相继发现适合制砚的石料，开始制作以石为主的砚台。其中采用甘肃临洮的洮河石、广东端州的端石、安徽歙州的歙石制作的



砚台

砚台，分别称作洮砚、端砚、歙砚。清末，又将山西的澄泥砚与洮、端、歙砚并列为中国四大名砚。砚台使用后要及时清洗干净，保持清洁，切忌曝晒、火烤。

五、颜料

国画颜色种类繁多，有膏状和罐装的。国画颜料质地透明，植物质颜料一般是从天然植物和矿物质中提炼出来的，颜色鲜艳比较正、较透明、不宜褪色，但价格较贵。初学者可选用市场上出售的小支颜料，如马利牌颜料。



马利牌中国画颜料

六、笔洗

笔洗主要是用来洗笔用的盛水器皿，如果没有笔洗，可用瓶子代替。



笔洗

七、画毡

画毡是一种白色纯毛毡垫，画时铺在宣纸下。因为宣纸吃水以后，很容易渗透纸背，墨色易跑掉，所以要用毡子放在纸的下面；也可以用毛毯和报纸代替，但要求平整，最好是浅色的。如果使用时间长了，毡子上有很多沉积墨色，可以洗干净后再使用。



毛毡

八、笔架

笔架也称笔搁，汉族传统文房用具，放在案头，用来架笔的工具，已有1500余年的历史。唐代笔架流传下来的极为罕见，但从文献来看，此时的笔架已经成为文房的常设之物。宋代笔架传世品和出土物较多，材质多样，有铜、瓷、石等，其形多为山形。到了明代，笔架成为文房中不可或缺之物，其材质更加多样，不但有珊瑚、玛瑙、水晶，还有瓷、玉、木等。清代笔架更胜明代，材质有玉、紫砂、水晶、铜、木、珐琅、象牙等，而以自然之物最为名贵。作为传统文房常用器具，笔架对书画者必不可少，书画期间在构思或暂息时用以置笔，以免毛笔圆转污损他物。目前市面上常见的笔架材质一般为瓷、木、紫砂、铜、铁、玉、象牙、水晶，无不具备。

九、镇纸

镇纸是中国古代汉族传统工艺品，是写字作画时用以压纸的东西，常见的多为长方条形，因故也称作镇尺、压尺。最初的镇纸是不固定形状的。镇纸的起源是



木质笔架

由于古代文人时常会把小型的青铜器、玉器放在案头上把玩欣赏，因为它们都有一定的分量，所以人们在玩赏的同时，也会顺手用来压纸或者是压书，久而久之，发展成为一种书房用具——镇纸。

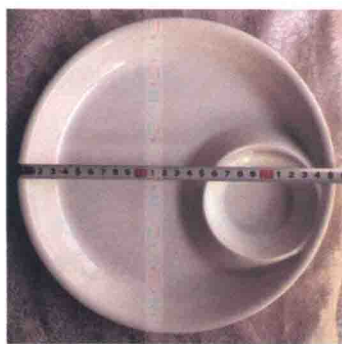
镇纸的实用功能主要为压纸工具，放在宣纸上，防止作画时纸张左右移动，影响画面效果。

十、调色工具

要准备三四个白色瓷盘子，分为调色、调墨多种用途，用完后将瓷盘清洗干净。注意不要使用带有花纹的瓷盘。



镇纸



白瓷调色盘

第二节

幼儿水墨画的表现形式

【本节学习目标】

- 正确掌握水墨画的执笔姿势；
- 掌握水墨画常用的用笔方法；
- 理解水墨画的用墨方法；
- 了解幼儿用笔特点及阶段性用笔方法。

一、执笔姿势

执笔姿势要求是指实掌虚，拿笔杆手指要实，不能死，掌心要空，手腕要灵活、轻松。拇指和食指捏住笔杆，中指稍微勾住笔杆前面，无名指顶住笔杆后面，小指随意靠在无名指的旁边。

作画的三种姿势分别说明如下。

枕腕：手腕作为支撑，手指手掌运笔，画精细动作的地方可以枕腕画。

悬腕：以手肘作为支撑点，手腕悬起，小臂、手掌、手指运笔，画小幅画时悬腕画。

悬肘：整个胳膊悬空运笔，画稍大些的画时要悬肘画。



扫一扫观看视频



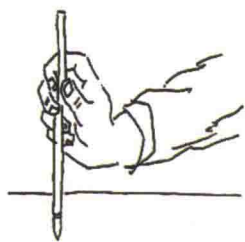
正确的执笔姿势



枕腕



悬腕



悬肘

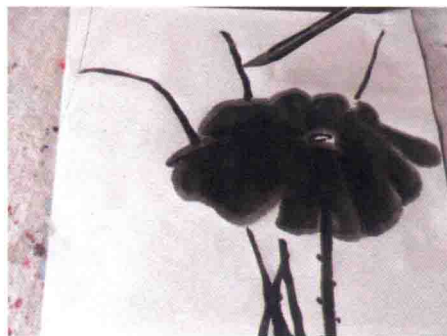
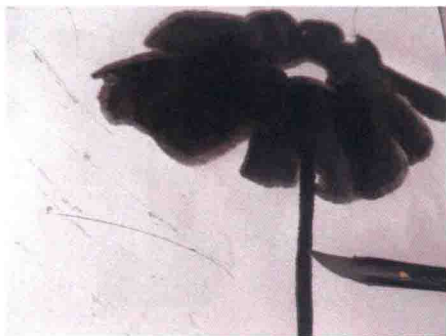
二、用笔方法

用笔就是笔法，也就是用笔方法。水墨画是靠不同的运笔方法和用墨方法，并利用生宣纸的渗透化效果，画出丰富色彩的作品。运笔的基本方法分为中锋、侧锋、逆锋、散锋、拖笔、点厾、皴擦。

中锋：笔杆与纸面基本垂直，笔尖处在笔画中心，主要用于画线，是最基本的运笔方法。画出的线圆浑厚重、有立体感，运笔的速度要有疾有缓、有顿有挫，如画荷梗、藤枝等。

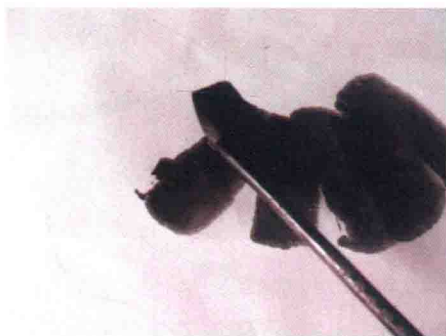


扫一扫观看视频

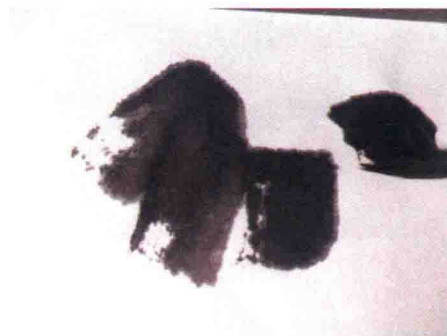


中锋用笔

侧锋：倾斜笔杆，笔锋偏向一边的运笔方法。侧锋灵活多变化，不规则，并经常出现飞白效果，用于画大面积的墨色，如画荷叶、葡萄叶等；也用于画变化多的线，如画山石轮廓。



侧锋画荷叶



侧锋画葡萄叶



侧锋画山石

逆锋：向笔尖的方向用笔，笔锋因逆行而散开，笔道散乱，形成斑驳的效果。

散锋：又叫破锋笔、开花笔，运行时笔锋呈散开状，可画出特殊效果。

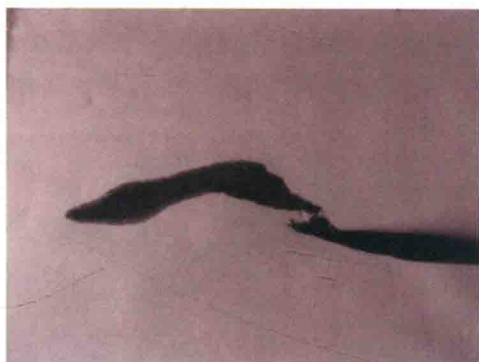
拖笔：拖着笔锋运笔，像拽着重物行走，既可从下往上或从上往下，又可从左往右或从右往左。在行笔中要不断转动笔杆、画出的线条饱满、圆润、多变。



逆锋用笔



散锋用笔



拖笔

点厩：笔尖在纸上骤起骤落，叫点；笔点下后拖成短线叫厩，如点苔、点叶、点花等。



山石点苔用笔



点叶用笔

皴擦：是表现山石、峰峦和树身表皮的脉络纹理的画法。画时先勾出轮廓，再用淡干墨侧笔而画。表现山石、峰峦的主要有披麻皴、雨点皴、卷云皴、解索皴、牛毛皴、大斧劈皴、小斧劈皴等；表现树身表皮的有鳞皴、绳皴、横皴等。形成干枯粗糙的笔墨效果，用于表现对象的体积感和质感。



山石披麻皴用笔

三、用墨方法

墨的层次丰富。根据调和时墨与水的不同比例，墨通常分焦、浓、干、湿、清五色。焦墨是瓶装墨汁倒出待一定时间，等墨汁内水分蒸发后焦着时使用，焦墨宜画点醒之笔，如点刺、勾脉纹、点苔等；浓墨是墨汁倒出后不调水



扫一扫观看视频

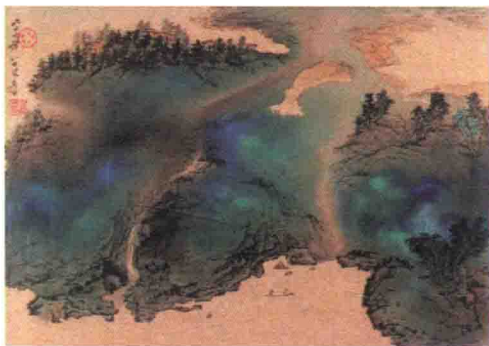
分直接作画，浓墨色泽乌黑发亮，适宜表现老叶老枝等；干墨是待墨中大部分水分蒸发，或笔端水分吸出后的墨色，作画往往体现用笔飞白的特点，墨色干枯，通称渴笔；湿墨是墨汁调入水分，多少据需要而定，形成墨色润泽、变化丰富的水墨效果；清墨即墨中加入大量水分，墨色清透明亮，往往体现纤细柔弱的植物花瓣或动物毛发等多用此墨。具体调墨方法如下。

蘸水调墨法：笔头先蘸水或淡墨，然后笔尖蘸适量浓墨，在调色碟中调几下。落笔在纸上形成浓淡变化的色效果。

泼墨法：笔锋蘸足墨或色，运笔时一挥而就，潇潇洒洒，随着墨色的自然晕开而灵活变化。使用泼墨法时要果断，要快。对所描绘之物要胸有成竹，才能笔墨相生、浓淡相宜。泼墨法一般使用于画荷叶、山水等。



齐白石蘸水调墨作品



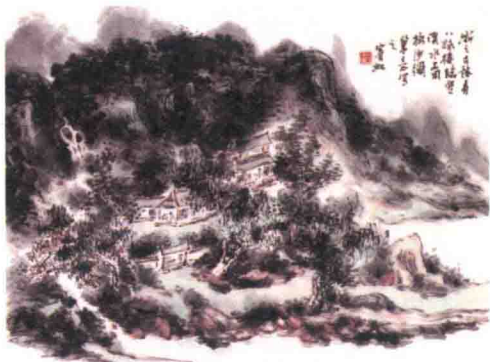
张大千泼墨山水

破墨法：分为浓破淡和淡破浓。第一层墨没干时，接着画第二层，让不同的墨色相互渗透，形成丰富的变化。先画淡墨，再用浓墨破淡墨，叫作浓破淡；先画浓墨，用水或淡墨破浓墨，叫淡破浓。

积墨法：墨色层层叠加，一层干后再加一层，最后达到理想效果，注意墨要逐渐加重，不要突然加重，那样会使前后墨色衔接不自然。积墨法的特点是丰富和厚重。



吴昌硕破墨法作品



黄宾虹积墨法作品

焦墨法：笔锋蘸水极少，或不蘸水，直接蘸浓墨、焦墨画出来。焦墨法特点是画面明朗、清晰，笔触苍劲、老辣。



八大山人焦墨法作品

墨的干湿：墨的干湿，要看笔头蘸墨的多少。蘸墨多，笔头水分大，在生宣上渗化强，能画出水色淋漓的效果。蘸墨少，笔头干，能画出枯笔或飞白。



齐白石作品