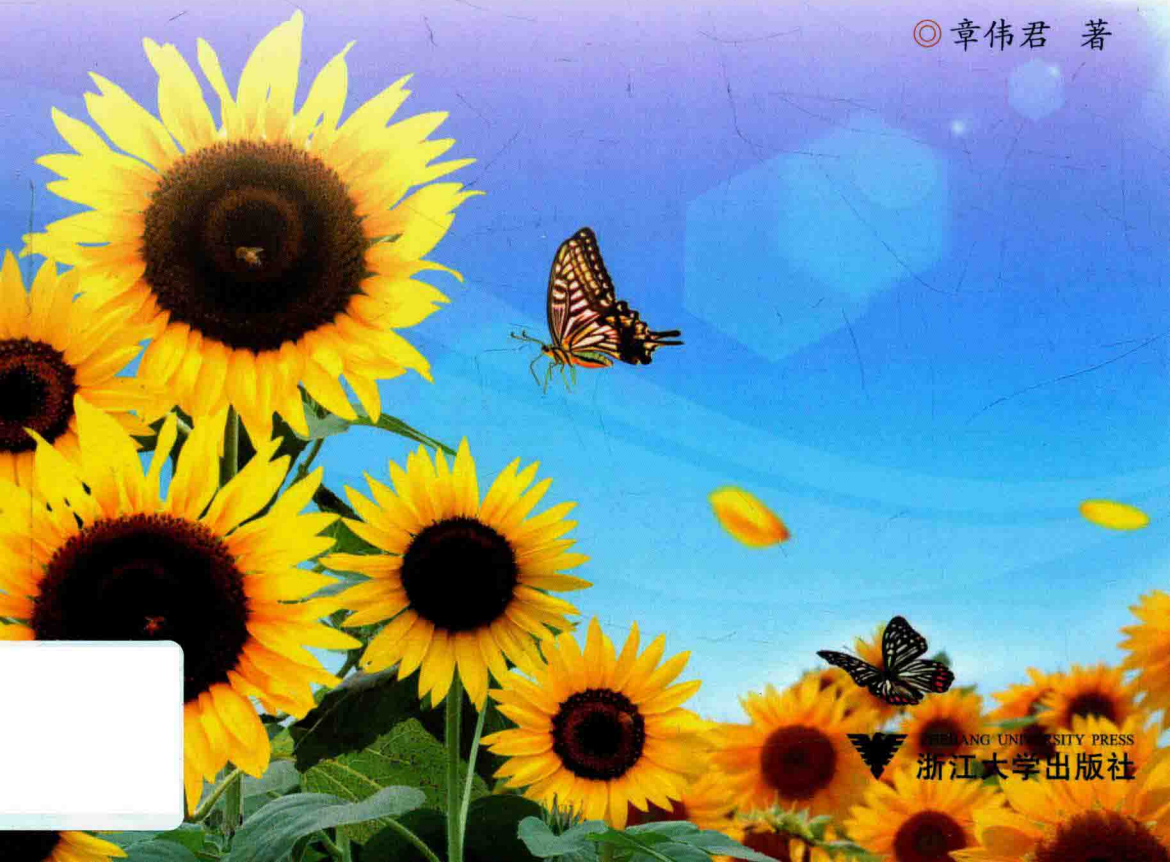




引领孩子健康成长

寄宿制幼儿园的教育实践与探索

◎章伟君 著



ZHEJIANG UNIVERSITY PRESS
浙江大学出版社

引领孩子健康成长

——寄宿制幼儿园的教育实践与探索

章伟君 著



ZHEJIANG UNIVERSITY PRESS
浙江大学出版社

图书在版编目 (CIP) 数据

引领孩子健康成长:寄宿制幼儿园的教育实践与探索 / 章伟君著. —杭州:浙江大学出版社, 2017. 12

ISBN 978-7-308-17663-7

I. ①引… II. ①章… III. ①学前教育—教学研究
IV. ①G612

中国版本图书馆 CIP 数据核字 (2017) 第 283662 号

引领孩子健康成长

——寄宿制幼儿园的教育实践与探索

章伟君 著

责任编辑 徐素君
责任校对 杨利军 严莹
封面设计 杭州隆盛图文制作有限公司
出版发行 浙江大学出版社
(杭州市天目山路 148 号 邮政编码 310007)
(网址: <http://www.zjupress.com>)
排 版 杭州中大图文设计有限公司
印 刷 杭州钱江彩色印务有限公司
开 本 710mm×1000mm 1/16
印 张 16
字 数 310 千
版 次 2017 年 12 月第 1 版 2017 年 12 月第 1 次印刷
书 号 ISBN 978-7-308-17663-7
定 价 50.00 元

版权所有 翻印必究 印装差错 负责调换

浙江大学出版社发行中心联系方式: 0571-88925591; <http://zjdxcb.com>

目 录

绪 论	1
第一章 寄宿制幼儿园的亲情教育	7
第一节 寄宿幼儿在园的情感发展现状	8
第二节 寄宿制幼儿园加强亲情教育的策略	11
第三节 寄宿制幼儿园亲情教育的活动设计	20
第二章 寄宿制幼儿园的安全教育	48
第一节 寄宿制幼儿园安全教育的价值	48
第二节 寄宿制幼儿园安全教育面临的挑战	52
第三节 寄宿制幼儿园加强安全教育的策略	56
第三章 寄宿制幼儿园的绘本阅读教育	79
第一节 绘本阅读的价值与意义	79
第二节 寄宿制幼儿园绘本阅读教育的实施策略	84
第三节 寄宿制幼儿园绘本“悦读”园本课程的构建	93
第四节 寄宿制幼儿园绘本阅读教育的活动设计	99
第四章 寄宿制幼儿园的师幼互动	176
第一节 寄宿制幼儿园师幼互动的价值	176
第二节 寄宿制幼儿园师幼互动现状调查	181



第三节 寄宿制幼儿园师幼有效互动的促进策略	195
第五章 寄宿制幼儿园教师的专业发展	208
第一节 实践反思与幼儿教师专业发展	208
第二节 园本教研与教师专业发展	222
第三节 团队建设与教师专业发展	234
参考文献	243
后 记	248

绪 论

20世纪40年代,宋庆龄在上海创办了第一所全托幼儿园,寄宿制教育这一特殊的教育形式开始为国人熟悉并逐渐发展起来,在我国当前的学前教育领域呈现出较快的发展势头。在全国各地,特别是上海、北京等一线城市,以及江浙等发达省份,寄宿制幼儿园以其良好的硬件设施、优质的师资、小班化的教学,以及富有特色的办园理念,得到了社会和家长的认可,寄宿制幼儿园在园孩子的人数也呈现出较大幅度的增长态势。

儿童早期教育机构价值的发挥是建立在儿童家庭教育基础之上的,幼教机构良好的教育对于最大限度地发展儿童的潜力有着重要的作用。当下,寄宿制幼儿园之所以能为家长接受,除了相对优越的教育环境和办学条件外,更多地是来自家长的现实需求和对寄宿制教育形式的认同。有研究者曾对寄宿制幼儿园的家长进行了调查,结果表明有75%的家长对寄宿制教育持肯定态度。家长们认为寄宿制幼儿园的主要好处在于:(1)能培养孩子的独立自主精神;(2)能使孩子得到全面发展;(3)能减轻家长的教育负担。^①

首先,寄宿制幼儿园的出现满足了当前一部分家长事业发展的客观需求。孩子正在上幼儿园的家长,正值个人事业重要的打拼期,激烈的竞争使得年轻的父母不得不按照工作需要安排自己的生活节奏,加班加点、学习充电、外出培训成为生活的主要内容,他们无法按照孩子的生活和教育节奏来安排自己的时间。特别是一些都市白领,他们有一定的经济能力,也很希望孩子接受良好的教育,所以当他们的事业需要而无暇顾及孩子时,教育条件良好的寄宿制幼儿园便会成为他们的选择。

其次,培养幼儿独立自主能力是幼儿教育的一项重要任务,寄宿制幼儿园在这方面具有不少优势。寄宿制幼儿园设施更为完善,餐饮设施、寝室设施、盥洗设施的设计都围绕儿童独立生活而设计;寄宿制幼儿园对幼儿的生活保教工

^① 侯昆仑. 贫困地区乡镇寄宿制幼儿园的调查和思考[J]. 陕西教育,2008(2):123.



作十分重视,不但配有专门的生活老师,而且围绕幼儿一天生活的各个环节都设有严格的保教制度;在寄宿制幼儿园里,幼儿的早起床、早漱洗、早餐、午餐、午睡、晚餐、晚漱洗、晚就寝等内容都要独立完成,不但生活有规律,而且没有人可以依赖,避免了在家庭中大人的过多包办,使孩子在独立自主能力方面有了更多的锻炼和学习机会。^①

寄宿制幼儿园的出现满足了社会发展需要和部分家长对幼教的需求,现有的研究也表明,在寄宿制幼儿园中,儿童的独立自主能力的确可以得到较好的发展。^②但对寄宿制幼儿教育,教育学家、心理学家们仍是褒贬不一。在西方,由于受心理学家鲍尔比“依恋理论”的影响,“最好的托幼机构不如一位最好的母亲”的观点颇有市场。对于儿童来说,家庭对其发展具有其他教育环境不可替代的作用,寄宿制幼儿园在某种程度上使得儿童与家庭“隔离”,是对其重要社会环境的“客观剥夺”。有些心理学家认为,让读幼儿园的低龄儿童离开亲人,在寄宿制学校过集体生活,这种“母爱剥夺”对幼儿身心发展极为不利,也有悖于早期教育的基本规律,因为这一时期亲人的关爱与互动是儿童获得安全感的重要条件。英国精神分析学家J. 鲍尔毕的研究发现,在教养院和孤儿院长大的儿童,经常表现出各种各样的情绪障碍问题,如不能与别人建立亲密持久的人际关系等,在经历短期正常家庭生活后被迫与亲人长期分离的儿童也有类似的心理症状。^③

对那些刚入园的幼小孩子来说,脱离家庭熟悉的环境,一下子开始过陌生的集体生活,由于陌生的环境、一群不认识的一样茫然的小伙伴、完全不一样的生活节奏,他们难免产生分离焦虑和思念家人的情绪。虽说有幼儿园教师和保育人员的安抚,但教师资源有限,不可能充分照顾每一位学生。尤其是到黄昏、临睡前、早起这些时间段,幼儿情绪波动就会特别明显:有的站在教师面前哭闹;有的会焦虑不安地来回走动;有的会茫然无助地望着窗外;有的含着眼泪躲在一边偷偷地哭;甚至还会出现暴力行为;孩子们内心承受着巨大的焦虑。^④孩子的这种负面情绪如果得不到及时疏导,就会影响儿童心理的健康发展和性格形成。因此,在看到寄宿制幼儿园在培养儿童方面存在优势的同时,我们也的

① 曹勤. 寄宿制幼儿园培养幼儿独立生活能力的优势[J]. 幼儿教育, 2000(4): 15.

② 徐丽丽, 李文霞, 钱志超. 幼儿园寄宿生与非寄宿生社会适应能力及社交焦虑研究[J]. 牡丹江师范学院学报(哲学社会科学版), 2012(4): 130-132.

③ 刘焱, 潘月娟. 《幼儿园教育环境质量评价量表》的特点、结构和信效度检验[J]. 学前教育研究, 2008(6): 60-64.

④ 姚捷如. 寄宿制幼儿园好心情日历教育课程的实践研究[J]. 上海教育科研, 2005(4): 49-51.

确不能忽略这种特殊的集体教育方式所存在的客观问题。作为幼儿教育工作者,我们应该对此抱有比较清醒的认识,怎样办好寄宿制幼儿园、促进孩子健康发展,需要我们进一步探索和总结。

温岭市是浙江省台州市所辖的县级市,在改革开放进程中,温岭人发奋图强,经济发展迅速,温岭成为“全国农村综合实力百强县(市)”“中国明星县(市)”“全国农民收入先进县市”。经济的发展吸引了大量创业人才的流入,与此同时也扩大了社会对教育的需求。1993年,温岭市中心幼儿园作为唯一的一所公立寄宿制幼儿园诞生于温岭市城区,它由温岭籍台胞江道生先生捐资,市政府斥资百万美元兴建。园区占地面积 10500m^2 ,建筑面积 8050m^2 ,户外场地 5133m^2 ;幼儿园环境整洁、优美,享有“花园式幼儿园”的美誉。幼儿园以创建“健康学园、和谐乐园、文化艺园”为特征的“精品智慧型品质园”为目标,设施设备、人员安排均立足幼儿发展需求,按照省一级幼儿园标准配备。作为温岭市最早的一所省级示范性幼儿园,温岭市中心幼儿园在发展历程中始终坚持走高品位、内涵式发展道路,认真贯彻执行《幼儿园工作规程》(以下简称《规程》)、《幼儿园教育指导纲要》(以下简称《纲要》)、《3—6岁儿童学习与发展指南》(以下简称《指南》)精神,秉承“宁静致远,追求完美”的园训,坚持“让每个孩子健康成长,和谐发展”的办园理念和“一切为了孩子”的办园宗旨,积极开展“感恩教育”“快乐阅读”等特色活动,全力搭建内容丰富、形式多样的活动平台,努力培养一批“健康活泼有自信,好奇探究乐表达,友好交往善合作,诚实勇敢有责任”的孩子,打造一支结构合理、素质全面、特长鲜明、风格各异的现代型保教团队,成就一所品质化“精品智慧型”省一级幼儿园。

在二十余年的办园历程中,我们对寄宿制幼儿园的认识和理解有一个逐渐发展的过程,伴随着办园过程中困惑与难题的解决,我们对寄宿制幼儿园有了更为深入的认识。既然社会有需求,寄宿制幼儿园就有其存在的必要性。一所幼儿园办得好不好,办学形式不是最根本的决定因素。有人认为寄宿制学校封闭式管理方式可以促进孩子的独立自主能力的发展,使得如今娇生惯养的孩子在一定程度上能更加自立。这其实是对寄宿制办学优势的片面认识,封闭式的校园生活只是为孩子独立能力的发展提供了条件和可能性,要把这种可能性转化为孩子现实的发展,需要幼儿园在管理理念及激励措施上进行积极的探索。在非寄宿制的幼儿园,只要教育措施恰当,也同样可以很好地培养孩子的独立能力。

同样,我们也不必对寄宿制幼儿园的一些问题过于担忧。孩子和亲人的分离,是会产生一些问题。但如果幼儿园能根据寄宿幼儿身心发展的特点,注重营造良好的教育氛围,在一日的生活教育内容设计上能结合寄宿幼儿的特点和



需求,在晨间、晚间等一些关键时间段,通过有益的活动设计、人文化的管理让孩子有良好的情绪情感体验,绝大多数孩子都能顺利地适应寄宿制幼儿园的生活。如果幼儿园能在丰富的活动中将社会、家庭和幼儿园教育紧密结合,使之与日间教育全面融为一体,互为补充,寄宿幼儿身心同样可以健康发展。^①

基于这样的认识,我们在办园过程以“引导孩子健康成长”为理念,努力探索寄宿制幼儿园的发展之路,并在实践中形成了具有我园特色的“TRAIN”管理法。“TRAIN”即“教育、培养”,“TRAIN”管理法的特色主要体现在以下几点。

T: Talk, 对话, 包括沟通、谈话、交流。良好的师幼互动是寄宿制幼儿园开展教育的基础,也是营造寄宿孩子健康成长教育氛围的必要条件。对话不但是和孩子主动谈话、沟通,还包含教师对孩子的倾听与接纳。温岭市中心幼儿园的教师在一日活动中,会利用各种契机与孩子开展适宜的对话交流,比如通过晨间谈话、生活活动、集体教学活动、游戏、绘本阅读、晚间活动等一日活动中的任何环节和孩子展开积极的互动,了解孩子们的身心发展情况,和孩子一起分享生活的体验,进而形成彼此尊重、信任的师幼关系。

R: Relaxation, 放松。寄宿的孩子在幼儿园要健康、快乐,就要消除远离亲人后的紧张感和焦虑感。孩子只有在放松、自由的心态下,才会更活泼、更自信。我们的教师充分尊重孩子的自主性,并且在孩子们的一日活动中,利用寄宿制幼儿园现有的办学资源,创造性地搭建各种自主平台,让孩子在放松、自由的状态下,毫无压力地畅享七彩童年。在温岭市中心幼儿园的自主活动、区域活动、餐后的自主阅读活动中,我们可以随处看到孩子们快乐的笑脸。

A: Action, 行动。要想办一所有教育情怀的“精品智慧型品质园”,让孩子在寄宿制幼儿园也能畅享童年,获得更好的成长和发展,我们唯一的途径就是不断地行动与改变。我园教师主动开展实践反思、保教互动、课例研究等多种园本教研方式,全面提高职业素养。我们全园上下还依托课程改革,全员行动,在保障基础性课程实施的同时,引领孩子走进感恩教育、户外体育锻炼、绘本阅读等特色园本课程及活动,让我们幼儿园的孩子们活动有律,全面发展。

I: Interest, 兴趣。我们的行动以孩子的发展为根,以孩子的需要为基,以孩子的兴趣为本。多元活动平台、多彩园本课程、各类开放型活动的创设,充分调动了孩子的积极性,这些新鲜、新颖、欢乐的活动不但满足了孩子的兴趣,愉悦了他们的情趣,培养了他们的特长,也使得寄宿制幼儿园的生活更为丰富多彩。

^① 贾玉珍. 寄宿制幼儿园早、日、晚间教育活动的设计与组织[J]. 天津市教科院学报, 2007(2): 71-72.

N: Nutrition, 营养, 包含孩子生理发展、心理发展所需要的营养。作为一所高品质的寄宿制幼儿园, 我们注重通过均衡膳食供给、培养健康生活习惯、积极进行户外体育锻炼, 努力促进孩子的身体健康; 良好的师幼互动、快乐的阅读分享、多样的嬉戏活动则有助于孩子们的心理健康。

表 1 就是温岭市中心幼儿园一日活动的安排表, 从中可以发现该园在实施“TRAIN”管理法上对良好师生互动、多样自主活动、健康生活方式的重视。

表 1 温岭市中心幼儿园一日活动时间表

6:40—7:50	起床等生活活动、晨间锻炼、自由活动
07:50—08:00	晨间谈话
08:00—09:05	户外活动(区域活动)
09:05—09:45	自主活动、生活活动、教学活动
09:45—10:50	生活活动、自主点心、区域活动(户外)
10:50—11:35	午餐
11:35—12:00	餐后阅读活动
12:00—14:20	午睡
14:20—15:05	起床、点心、自主活动
15:05—16:30	游戏(教学活动、户外活动、区域活动、生活活动)
16:30—17:20	生活活动(餐前活动、进餐、餐后休息)
17:20—18:00	晚间散步或区域活动(可自主)
18:00—19:30	晚间游戏、自主活动、盥洗
19:30 以后	就寝

二十多年来, 我与幼儿园共生共存, 既见证了它的发展历程, 又享受着它几十年的发展成果。如今的温岭市中心幼儿园已经走上了集团化办园之路, 拥有 2 个园区、38 个班级, 其中本部 17 个班级, 开元分园 21 个班级。园内师资力量雄厚, 教师大专及以上学历达 100%, 本科率达 70%; 拥有省、地、市级教坛新秀 6 人; 地级名师 1 名; 市级名园长 1 人; 市级名师 3 人; 温岭市骨干教师 16 人; 台州市幼教新星 1 人; 温岭市幼教新星 3 人; 浙江省幼儿教师职业大赛二等奖获得者 1 人; 地、市级大比武获得者 8 人; 地、市级优质课荣誉获得者近 20 余人; 教师在各级各类评比中获 300 多项奖项; 论文、课题成果有 400 余篇在各级、各类评比中获奖。

温岭市中心幼儿园的育人成果得到了家长和社会的广泛认可, 获得了浙江



省一级幼儿园、省体育示范幼儿园、省绿色幼儿园等荣誉称号。家长对我们这所寄宿制幼儿园也高度信任,每年幼儿园报名都呈现供不应求的局面。作为一名在寄宿制幼儿园工作二十多年的幼教管理者,我想提醒家长的是,当你计划将孩子送到寄宿制幼儿园的时候,首先要比较客观地评估自己孩子的身心发展特点,看自己的孩子性格、社会适应能力是否适合过寄宿制的校园生活。其次,要注意在平常的家庭生活中循序渐进地培养孩子的自理能力和独立意识,一般而言,家庭生活中独立能力较好的孩子,更适应寄宿制幼儿园的生活,融入快,不良情绪反应也相对较少。再次,要尊重孩子的意愿,提高孩子的心理适应性。我们曾对一届的幼儿家长做过调查,发现幼儿家长对寄宿制教育的确存在着一些模糊的认识。在幼儿园开放日,很多有意向入园的家长带孩子来参观我们幼儿园,当我们问及“您家的孩子愿意上寄宿制幼儿园吗”,90%的家长都说愿意。但当我们进一步问“那您有没有和孩子介绍过寄宿制幼儿园的特殊性”的时候,绝大多数家长都摇头否认。很多孩子在参观完幼儿园后,当父母亲问起“你愿不愿意到这所幼儿园上学”时,孩子们可能会很愿意,但他们并没有真正理解寄宿制幼儿园的生活可能对他们造成的影响,这种愿意是基于孩子对幼儿园表象的理解,也就是说,很多孩子在进入寄宿制幼儿园前,对未来生活是没有任何心理准备的。最后,要家园合力,关注孩子的情感需求。当孩子经过入园初期的分离焦虑后,大多会慢慢适应寄宿制幼儿园的生活,这时他们内心对家人的思念、渴望出去看看、希望和家人在一起等心理需求往往被成人忽视。因此,对于寄宿制幼儿园的家长而言,除了要关心孩子在幼儿园社会性发展和能力成长外,更应加强与幼儿园的联系,深入了解孩子的内心世界,关注孩子的情感发展需求。在幼儿园亲子活动、周末家庭生活等环节,给孩子更多情感上的交流和关爱。

本书的相关内容是我们对二十余年寄宿制幼儿园办学经验的总结。寄宿制幼儿园的利弊有待我们更为深入地调查研究;对于怎样办好寄宿制幼儿园,也需要我们长期的探索和总结。我们坚信,尽管寄宿制幼儿园在办学上有很多困难,但只要坚持先进的幼教理念,以优秀的幼教师资、丰富的园本特色活动为支撑,寄宿制幼儿园总会走出适合自己的特色之路。

第一章 寄宿制幼儿园的亲情教育

家庭是社会的基本细胞,是社会中最亲密的团体组织,而亲情就是维系这个组织的纽带,战国时期思想家韩非子说过“人之情性莫爱于父母”,意思是说,父母对于子女的爱是其他任何人的爱都不能比拟的。亲情最自然、最无私、最牢不可破,是人类情感世界的瑰宝。作为一切情感的源头,亲情对人的影响力是巨大的。

在人的成长过程中,亲情伴随始终,并深深影响着人的发展。尤其是处于幼儿期的孩子,最能发现和感受亲情,也最能在浓浓的亲情中得到情感的满足,获得愉悦和安全感;从长远发展来看,融洽、和谐的亲情关系也对他们以后良好人际关系的构建和健康情感的形成起着非常重要的作用。人类学家莫里斯曾明确指出,从婴儿期到青春期的每一个阶段,如果能让子女顺利度过、安然成长,父母和子女都应该有相应形式的亲热,包括身体接触与爱抚。^①对于年幼的学前儿童而言,从进入寄宿制幼儿园那天开始,就意味着要与家庭分离,亲子之间亲密接触的机会也将大大减少,这对儿童发展是极为不利的。

在瑞士进行的一项研究表明,婴儿越早接受高品质的托儿服务,则他们在6~12年后上小学或中学时的认知、情感、社会性发展会越好。^②寄宿制幼儿园中的儿童是否能在情感上获得好的发展,取决于托儿机构环境因素的质量。因此,全托机构要重视孩子良好情绪的培养,要努力创设宽松快乐的环境,同时要加强亲情教育,让幼儿体验家庭的温暖,为孩子一生的可持续发展营造一个相对完整的教育环境。

^① 陈帼眉. 学前儿童发展与教育评价手册[M]. 北京:北京师范大学出版社,1994:562-563.

^② 贾玉珍. 寄宿制幼儿园早、日、晚间教育活动的设计与组织[J]. 天津市教科院学报, 2007(2):71-72.



第一节 寄宿幼儿在园的情感发展现状

对于一个年幼的孩子来说,从受家人万般宠爱的家庭,一下子到了一个陌生的、封闭的教育环境中,其在心理上的失落、无助、焦虑是必然的,家长和教师应该重视孩子的各种情绪、情感反应,并做出相应的调整策略。

一、寄宿幼儿同样渴望亲情关爱

温岭市中心园是一所寄宿和日托兼容的幼儿园,其中寄宿的幼儿近 500 人,他们在幼儿园一住就是十二天,过着与父母和外界完全隔绝的日子。在这十二天里,大多孩子会非常想念自己的爸爸妈妈,翘首以待父母来园接回的日子。每到寄宿的第二周,如果我们细心观察,总能看到这样的现象:大班的有些孩子在自主活动时会掐着手指与小伙伴算计着回家的日子;中班的有些孩子缠着老师喋喋不休地说着“老师,明天就可以回家了吗”;而小班的孩子则会不知所措、自言自语地说着“老师,叫我的爸爸妈妈早点来接我”。尤其是到了日托孩子离园、晚上就寝、早上早起这些敏感时段,孩子们这种依恋情绪表现得特别明显。可是在寄宿制幼儿园中,孩子们的这种依恋和情感需求却无法及时得到满足,此时有些孩子们就难免会有一些猜想:爸爸妈妈是不是不要自己了?久而久之,孩子可能会产生对家长的不信任,回家时就会变得沉默寡言,不像以前那样和家长亲近了。我们在与个别家长的访谈中得知,有些孩子连晚上做梦也会表现出分离焦虑,如有些孩子会在睡梦中喊:妈妈,我不去幼儿园!在我们的办园历程中,这样的情况是很常见的现象。下面的案例就是寄宿孩子当中的一些真实的小故事。

案例 1 由于爸爸妈妈工作忙,宣宣这个学期从日托班转到我们班寄宿,在入学了解时,据他父母和日托班老师说,宣宣是一个比较活泼可爱的孩子,很逗人。但一个星期下来,我们发现宣宣的动作比较慢,总是慢吞吞、心不在焉;宣宣本人变得沉默寡言,也不和小朋友玩,经常一个人发呆,原来的活泼劲儿不见了。老师们就经常坐下来和这孩子聊天,问他为什么总是一个人发呆。宣宣可怜巴巴、焦虑地告诉我们,说怕自己以后再也见不到爸爸妈妈了。寄宿半个月后,我们发现宣宣由于入园方式的改变,缺失了安全感,对周围的人和事产生了不信任,还产生了焦虑情绪。看到这种情况,我就跟他妈妈沟通,叫他妈妈空余时间到幼儿园来看看孩子,跟孩子说说话,周末回家多跟孩子一起玩、一起学习,用亲情感染孩子,让孩子

知道爸爸妈妈最爱他,打消他的顾虑……

案例2 最近发现依依每次上幼儿园都要哭闹,而且搂着爸爸的脖子死活都不肯放手,嘴里还会大叫着“爸爸早点来接我,爸爸早点来接我”。有一天,老师让孩子们画“我的爸爸”,看见依依的画纸上黑乎乎的一大片,隐约可以看出黑乎乎的下面是一个变形了的人物。老师就问:“依依,怎么不好好画?”孩子看了老师一眼,低下头默不作声。老师继续说:“看,你都把爸爸画成啥样了,爸爸会不高兴的哦。”没想到她抬起头气呼呼地说:“哼!反正爸爸不要我了,我也不要爸爸。”老师被孩子的这句话吓了一跳,她为什么会产生这样的念头呢?后来经过了解才知道,她的爸爸妈妈做皮革生意,平时都很忙,根本没时间陪孩子。依依两周一次回家也都是跟爷爷奶奶在一起。孩子一次次渴望与父母的相处,得到的却是一次次的失望,亲情的缺失渐渐使依依产生了这样行为。

这是两则带班老师撰写的工作日记,从中可以反映出寄宿幼儿在情感发展方面出现的一些问题。从这两个真实的案例我们可以看出,寄宿幼儿并不是“特殊材料”的儿童,他们和其他孩子一样,同样渴望亲情的关爱。在全国这么多的寄宿制幼儿园中,这样亲情缺失的案例又有多少呢?

二、寄宿幼儿在情感发展上的常见问题

通过我们多年对连续寄宿在幼儿园的孩子的表现的观察,以及通过与老师的访谈和幼儿的交流所积累的信息,我们发现连续寄宿幼儿在情感发展上容易出现以下问题。

(一)逐渐与父母产生情感隔膜,与亲人缺乏融洽关系

很多父母说,长期寄宿的孩子回家后与父母不大亲热了,以前总是叽叽喳喳围着大人转的小不点儿,现在变得沉默了,老是独自一个人玩,也不和大家多交流。父母的心开始觉得空荡荡的,孩子以前那份缠人的感觉到哪儿去了呢?本来想着孩子周末回家,可以享受一下难得的天伦之乐,家里有了孩子,会更热闹一些。可是,有些寄宿孩子回家后,更多的是对父母长辈的冷淡和沉默,没有了小孩的天真与活泼。

(二)容易产生对父母的不信任,缺乏亲情安全感

童年时期的孩子们最需要安全感,安全感来自于父母的悉心照顾和陪伴,寄宿幼儿由于十二天不与父母接触,对父母接他回家产生了深深的期盼,对亲



情产生了极大的渴望,而这份期盼与渴望总不能及时地得到满足,渐渐地孩子对这份亲情产生了怀疑,内心感到不踏实、不安稳。一些孩子在入园时,会哭着对妈妈提出早点来接自己、明天就来接等要求。明明妈妈答应了,可是到时间了,妈妈还是没有出现,这时,孩子难免产生父母不喜欢自己了,才把自己放在幼儿园寄宿而不来接自己的想法。长此以往,孩子容易对长辈产生不信任,导致亲情安全感慢慢地丧失。

(三)情感压抑,孤僻易怒,社会交往能力受到抑制

寄宿制学校为了保证安全,在连续的寄宿生活中,孩子的生活和活动空间封闭而且固定,活动范围相对狭小(仅限于幼儿园),社会互动对象固定,缺少与父母、亲友、社会上其他人的沟通交流。再加上有时候幼儿又不把幼儿园里的老师当成贴心朋友,孩子在情绪、情感上的需求找不到倾诉和求助的对象,对亲情的渴求无法得到满足,这样长期压抑的亲情渴求容易导致一些孩子沉默孤僻,不太愿意和他人交流,有些孩子甚至会出现损坏物体、与人打闹以发泄自己的情绪的行为。这种消极的交往方式如果成为孩子在寄宿制幼儿园的常态,将直接影响孩子社交能力的提高,甚至会影响其性格发展。

(四)缺乏对家人的感恩之心,反哺观念淡薄

由于长期寄宿客观上剥夺了孩子们感受家庭温馨的机会和时间,幼儿家庭观念淡薄,家庭在他们幼小的心灵中缺乏完整的体验。孩子在内心深处对父母把自己孤零零地放在幼儿园有不满情绪,只知道父母赚钱让自己上幼儿园学本领,体会不了这也是父母根据家庭实际情况、经过慎重选择后对孩子关爱的一种方式,更体验不到这是亲情之爱。当孩子认为父母就是为了挣钱而不管自己,看不到父母为了其接受良好教育而做出的努力和付出,也不能很好理解父母的难处,亲情便会慢慢地淡漠,孩子的感恩之情将逐渐淡薄。

(五)自信心减弱,性格比较怯懦

幼儿在家庭中是大家关爱的中心,其一举一动都会受到大家的关注,他们是家里的“小太阳”,有时可能会比较顽劣,但在家中表现得很自信。到了完全封闭的寄宿制幼儿园,孩子失去了父母和其他长辈的呵护和照顾,幼小的他们一下子被搁在了一个集体当中,面对陌生的环境和陌生的人群,以往依赖的人群不见了,心理上容易产生“自己什么都不行”的不良认知,导致孩子经常会做出躲着、藏着、掖着的动作,显得比较怯弱。孩子不但不自信,情感上还比较敏感,教师在教育时,稍不注意就会使幼儿表现出很委屈的情感反应。

第二节 寄宿制幼儿园加强亲情教育的策略

从寄宿孩子情感发展现状看,家庭缺位和亲情失落是孩子情感问题产生的重要原因。幼儿园若不采用适当的策略去改善这种情况,就有可能影响孩子性格的形成和亲情的健康发展,严重的还会影响孩子对周边人、事、物的看法,也可能影响其成年后婚姻和家庭的组建。寄宿制幼儿园教师必须正视家庭隔离对幼儿造成的影响,通过创设家庭式的生活环境和氛围、开展合理开放的教育活动、密切家园合作等方式加强亲情教育,弥补幼儿发展过程中的情感缺欠,培养“完整”、健康的儿童。

一、改变接送模式,缩短在园寄宿时间

与亲人在一起,充分感受亲人的关心和呵护,体验家庭的温暖亲情,这是每个孩子心中天生就有的期盼。温岭市中心幼儿园原来实施的是半个月接送一次的接送模式,在十几天里,孩子们一直与老师、同伴在一起,从我们的切身体验来说,时间的确太长了,这么小的孩子长时间见不到亲人,会严重阻碍孩子的亲情体验。

与亲人能经常见面、互动是亲情培养的必要条件,对寄宿制幼儿园的管理而言,接送时间的调整是加强亲情培养的有效途径。于是我们尝试缩短孩子在园时间,改变每十二天接送的模式,实施每周接送,周一来园,周五回家,让孩子们能有更多的时间享受家的温暖。我们在接送模式改变前,首先对家长开展了正确的育儿指导,大力宣传家庭、社会、幼儿园三结合的教育效应,着重强调孩子的健康成长离不开良好的家庭教育,并邀请省特级教师王芳园长就孩子的“亲情、健全人格的发展”对家长进行了讲座指导,将优秀的家教经验与家长分享。让一些因为工作忙而没有时间带孩子、有空余时间也不想带孩子的家长,逐渐改变思想意识,树立自己的孩子就一定得亲自教养的观念。通过宣传与教育,大部分家长慢慢地理解并认可了我们对接送时间的改变。接送方式改变后,经过一段时间的实践,我们针对亲情教育的关注点设计相关问卷,组织寄宿家长参与问卷调查活动,通过分析了解改变接送时间对幼儿亲情培养的推动效果。

接送模式改变后的家长问卷调查

一、幼儿园将两周接送改成一周接送后,孩子回家的情绪表现为:

1. 比以前快乐() 2. 和以前一样() 3. 比以前不快乐()



二、采用这种接送方式后,你和孩子的交流有增加吗?情感更加融洽吗?

1. 有() 2. 无() 3. 一样()

三、你觉得这种接送方式有利于孩子的亲情培养吗?

1. 有利于() 2. 不利于()

四、每周接送后孩子和家人更亲近吗?

1. 是() 2. 不是()

五、请您记录和孩子相处时让您感动的几则小故事。

六、您用什么办法增进与孩子的沟通。

七、您觉得亲情培养对孩子一生的成长或良好性格的形成重要吗?为什么?

八、采用这种接送方式后你孩子最大的改变是什么?

通过对家长问卷调查结果的分析,结合家长访谈,我们发现:改变接送时间后,孩子们回家后比以前快乐,他们与父母的交流在增加,亲子情感也更融洽了。父母还告诉老师:采用这种接送方式后,孩子最大的变化就是变得喜欢上幼儿园,人也开朗多了,还会喋喋不休地告诉父母:我在幼儿园住四夜就可以回来了,我有两个家,一个是自己的家、一个是幼儿园,真好!有些家长还在调查问卷上表示,自己的孩子比以前会关心家人,比以前听话,知道星期五妈妈就可以来接自己了,孩子脸上总是流露出灿烂的笑容和一份甜甜的爱意,而孩子以前老问:妈妈,你什么时候来接我?总是一副焦虑不安的样子。

与教师交流访谈中,大家纷纷说道:孩子所需要的父爱、母爱别人无法给予,因此家长角色无人能够替代,哪怕是最优秀的老师。缩短寄宿时间后,父母就有更长的时间陪孩子,这对培养孩子的健全人格很重要;孩子们参与一日各个环节的活动更加主动积极,并且也乐于与同伴交往,孩子们情绪更加愉悦,攻击性行为也减少了;孩子们的分离焦虑有所减轻,来园哭闹现象明显减少,安全感、自信心和亲情感都在提升;改变寄宿时间后,孩子们更喜欢上幼儿园了;亲子关系得到改善后,孩子的口语表达能力也得到了进一步的提高……

可见,缩短寄宿时间有助于满足孩子们对亲情的渴望,有利于促进孩子健康亲情的发展;增进了孩子与父母之间的沟通和交流,使孩子在家庭中得到了更多的快乐和亲情;不但能让家庭洋溢着温暖与幸福,也为寄宿制幼儿园的相关育人工作奠定了很好的基础。

二、开展多元亲子活动,密切亲子关系

幼儿园和家庭都担负着亲情教育的重任,亲情教育不是幼儿园或家庭单方