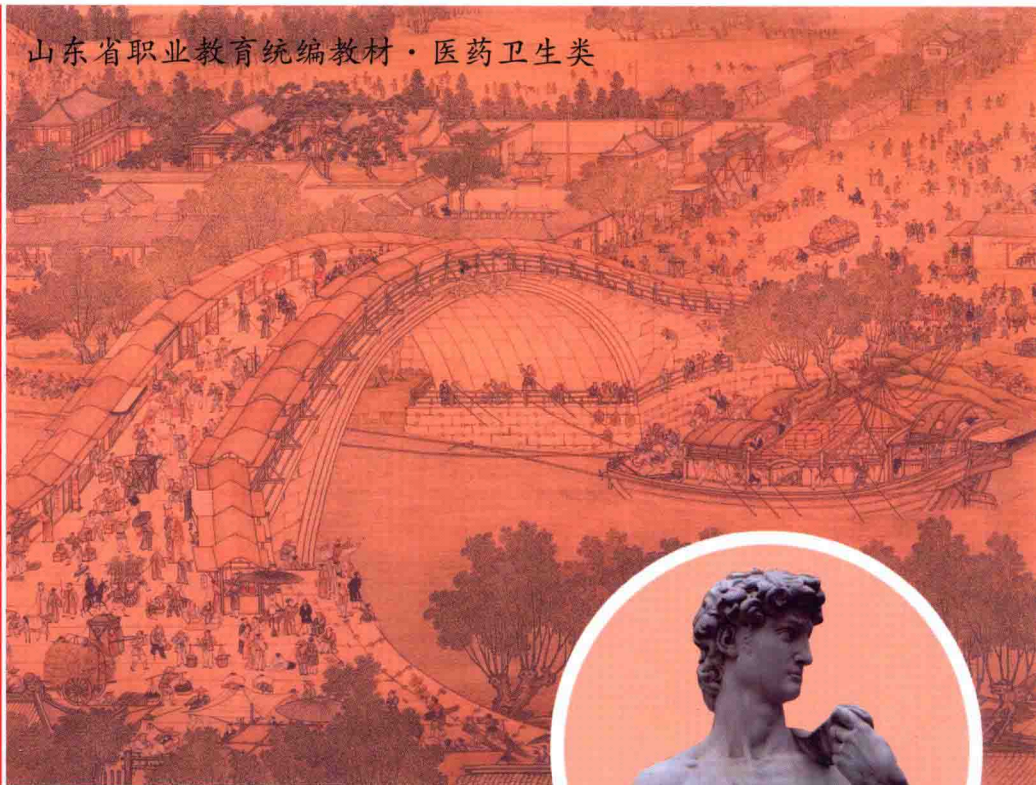


山东省职业教育统编教材·医药卫生类



Shandongsheng Zhiyejiaoyu Tongbianjiaocai
Yiyaoweishenglei

Meishu Yu Diaosu Jichu



美术与雕塑基础

主编 衣孟阳 杨洪涛



山东城市出版传媒集团·济南出版社

美术与雕塑基础

主编 衣孟阳 杨洪涛



山东城市出版传媒集团·济南出版社

图书在版编目(CIP)数据

美术与雕塑基础 / 衣孟阳, 杨洪涛主编. — 济南 :
济南出版社, 2018. 7

ISBN 978 - 7 - 5488 - 3297 - 3

I. ①美… II. ①衣… ②杨… III. ①雕塑技法
IV. ①J31

中国版本图书馆 CIP 数据核字 (2018) 第 143560 号

出版人 崔 刚
总 主 编 杨洪涛
责任编辑 宋书强
装帧设计 胡大伟
出版发行 济南出版社
地 址 济南市二环南路 1 号(250002)
编辑热线 0531 - 86131725
发行热线 0531 - 86131728 86922073 86131701
印 刷 济南鲁艺彩印有限公司
版 次 2018 年 7 月第 1 版
印 次 2018 年 7 月第 1 次印刷
成品尺寸 185mm × 260mm 16 开
印 张 11
字 数 210 千
印 数 1—3000 册
定 价 38.00 元

济南版图书, 如有印装质量问题, 请与出版社出版部联系调换。

电话: 0531 - 86131736

编委会

主 编：衣孟阳 杨洪涛

副主编：杨丽萍 常维巍 张艳玲 赵林峰 李德业 高 波 孙 杰

编 委：衣孟阳 (潍坊护理职业学院) 杨洪涛 (潍坊护理职业学院)
杨丽萍 (潍坊护理职业学院) 常维巍 (潍坊护理职业学院)
张艳玲 (潍坊护理职业学院) 赵林峰 (潍坊护理职业学院)
李德业 (枣庄职业学院) 高 波 (山东省青岛第二卫生学校)
孙 杰 (山东省青岛卫生学校) 刘 乔 (潍坊护理职业学院)
刘晓敏 (潍坊护理职业学院) 庄伟杰 (潍坊护理职业学院)
李瑞芹 (潍坊护理职业学院) 杨 敏 (潍坊护理职业学院)
杨美静 (潍坊护理职业学院) 张 旭 (潍坊护理职业学院)
侯俊合 (潍坊护理职业学院) 战文吉 (山东省莱阳卫生学校)
倪 莹 (潍坊护理职业学院) 唐英铭 (潍坊护理职业学院)
徐 英 (潍坊护理职业学院) 徐 猛 (山东省青岛第二卫生学校)
宿玉龙 (潍坊护理职业学院) 温庆芳 (潍坊护理职业学院)
甄永强 (潍坊护理职业学院) 雷东辉 (潍坊护理职业学院)
武 勇 (潍坊龙洋义齿有限公司) 吴维先 (潍坊信达康义齿有限公司)
王华新 (青岛华新华义齿技术有限公司) 李恩平 (潍坊嘉德隆义齿有限公司)
王亚威 (山东牙酷数字口腔有限公司) 宋 海 (济南丽尔美义齿有限公司)
许小伟 (山东迈尔医疗科技有限公司) 马 林 (青岛威尔赫义齿有限公司)
靳 涛 (泰安东方义齿有限公司) 薛化文 (济南致美义齿有限公司)
许崇良 (山东迈尔医疗科技有限公司) 杨 彪 (山东迈尔医疗科技有限公司)
艾 洋 (潍坊龙洋义齿有限公司)

前 言

《美术与雕塑基础》是专门针对职业院校口腔修复工艺专业编写的一本教材,为学习口腔修复工艺专业的学生深入学习掌握美术雕塑造型基础提供资料,也为从事口腔修复工艺专业《美术与雕塑基础》教学的老师提供参考。本书采用图文结合的形式,既讲述了美术造型的基本知识及雕塑的理论知识,也讲述了石膏雕刻、泥塑、其他材料雕刻的制作方法,目的是让学生更好地学习理论知识、掌握技能。

本书共有五部分,第一部分美术造型基础,主要讲述美术的基本概念,形式美的法则,素描的种类、特征、表现语言、造型规律、观察方法以及透视等。第二部分雕塑概述,主要讲述雕塑的概念、功能、形式与类别、要素、表现语言、风格类型以及中西雕塑的发展及艺术特色等。第三部分浮雕,主要讲述浮雕的概念、种类、形式、样式及功能,中西浮雕的发展简史等理论知识;以及光在浮雕中的作用,浮雕制作中的轮廓线与“起位”,浮雕的形体压缩、透视,浮雕设计中的构图、厚薄、表现方法等;并通过图文结合的形式按步骤介绍石膏板以及石膏浮雕制作的过程等。第四部分泥塑,主要讲述泥塑的起源与发展、制作要诀,不同地域民间泥塑的特点等理论知识;以及泥塑制作中的选料、制作工具、捏制方法、设色敷彩等;并通过图文结合的形式按步骤介绍泥塑的制作过程。第五部分各种材质的雕塑,主要介绍各种不同材质雕塑的特点,着重讲述木雕、金属雕塑的概念、发展、工具等知识,并通过图文结合的形式按步骤介绍部分材质雕塑的制作过程等。

目 录

项目一	美术造型基础	1
任务一	美术中的基础理论	2
任务二	素描概述	9
任务三	素描的造型方法	17
项目二	雕 塑	23
任务一	雕塑概述	24
任务二	中西雕塑的发展和艺术特色	38
项目三	浮 雕	59
任务一	浮雕概述	60
任务二	浮雕的发展简史	68
任务三	浮雕的基本构成要素	84
任务四	浮雕的表现方法	90
任务五	浮雕的制作	92
项目四	泥 塑	98
任务一	泥塑概述	99
任务二	风格多姿的民间泥塑	104
任务三	泥塑制作的工艺技法	116
任务四	泥塑作品的制作	123

项目五	各种材质的雕塑	143
任务一	认识材质 理解雕塑	144
任务二	木雕	148
任务三	金属雕塑	160
任务四	其他材料的雕刻	165

项目一

美术造型基础

【学习目标】

1. 掌握美术的定义、美术与美之间的关系。
2. 掌握形式美的概念及法则。
3. 掌握素描的种类及特征。
4. 掌握素描的表现语言及造型规律。
5. 掌握素描的透视原理。
6. 了解素描的观察方法。
7. 了解素描的造型与比例。

任务一 美术中的基础理论

一、什么是美术

美术，是以一定的物质材料，塑造可视的平面或立体形象，以反映客观世界和表达对客观世界的感受的一种艺术形式。

在艺术分类中，美术又称造型艺术、视觉艺术、空间艺术。它是指艺术家运用一定的物质材料，如颜色、纸张、画布、泥土、石头、木料、金属等，塑造可视的平面或立体的视觉形象，以反映自然和社会生活，表达艺术家的思想观念和感情的一种艺术活动。它主要包括绘画、雕塑、工艺品、建筑等类型（图1-1-1，图1-1-2，图1-1-3，图1-1-4，图1-1-5）。



图1-1-1 蒙娜丽莎
[意大利] 达·芬奇



图1-1-2 波墨仙人图 南宋·梁凯



图 1-1-3 掷铁饼者 [古希腊] 米隆

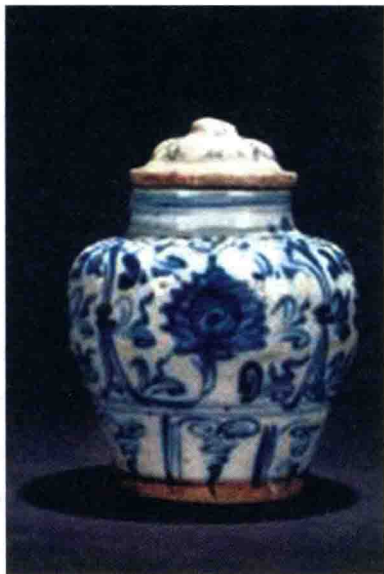


图 1-1-4 青花花卉纹盖罐
元代景德镇窑瓷器

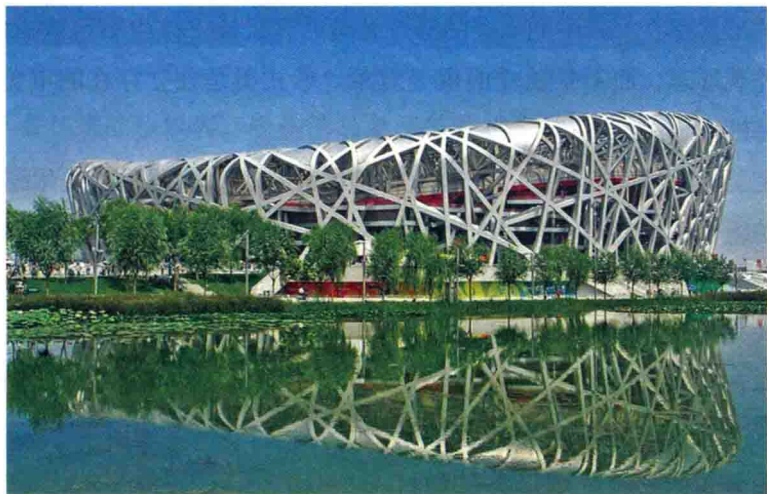


图 1-1-5 北京国家体育馆鸟巢

二、美术与美的关系

(一) 美术反映现实美，美术创造艺术美

所谓美术反映现实美，指的是美术与现实美的关系，它只是美术与美的关系中的一部分，而不是全部。美术不仅可以反映现实美，而且可以创造艺术美，并且还可以通过主体的意识作用把现实中原本不美的或丑的事物转化为艺术美。

(二) 美术是审美对象

美术与美，还有一层重要的关系，即：它还是审美对象。美术作为社会意识形态，

它是现实美的反映，也是整个社会生活的反映；美术作为特殊的精神生产形态，它又是生产美术作品、创造艺术美的；而美术作品一旦创作完成，它就成为一件物态化了的社会文化资产，成为欣赏者即观众的审美对象。

三、形式美

(一) 形式美的概念

1. 形式美与美的区别

形式美是一种具有相对独立性的审美对象，它与美的形式之间有质的区别。美的形式是体现合规律性、合目的性的本质内容的那种自由的感性形式，也就是显示人的本质力量的感性形式。形式美与美的形式之间的重大区别表现在：首先，它们所体现的内容不同。美的形式所体现的是它所表现的那种事物本身的美的内容，是确定的、个别的、特定的、具体的，并且美的形式与其内容的关系是对立统一、不可分离的。而形式美则不然，形式美所体现的是形式本身所包容的内容，它与美的形式所要表现的那种事物美的内容是相脱离的，单独呈现出形式所蕴有的朦胧、宽泛的意味。其次，形式美和美的形式存在方式不同。美的形式是美的有机统一体中不可缺少的组成部分，是美的感性外观形态，而不是独立的审美对象。形式美是独立存在的审美对象，具有独立的审美特性。

形式美是美的一种表现状态，它有着特定的含义，这主要是指美术语言的合规律与合目的性的组合，也就是符合美的规律与符合审美需要目的的作品外部形式结构。

2. 形式美的概念

美的形式可分为两种，一种是内在形式，它指创作者想要表现的真、善的内容；而另一种是外在形式，它与内容不直接相联系，指内在形式的感性外观形态（如材质、线条、色彩、气味、形状等）（图 1-1-6）。

形式美是指生活、自然中各种形式因素（色彩、线条、形体、声音等）的有规律的组合，它既指客观事物和目的性的外观形式，亦指由人工按照美的规律创造出来的结构形式。

(二) 形式美的法则

形式美就是图形中各种元素的对比统一、和谐、平衡与动势等。下图是现代艺术创始人毕加索创作的《格尔尼卡》，画作表现了 1937 年战争中的西班牙小镇格尔尼卡

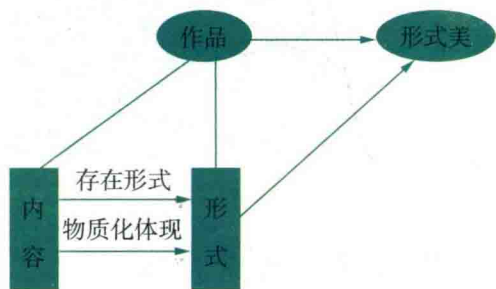


图 1-1-6 形式美

(图 1-1-7)。

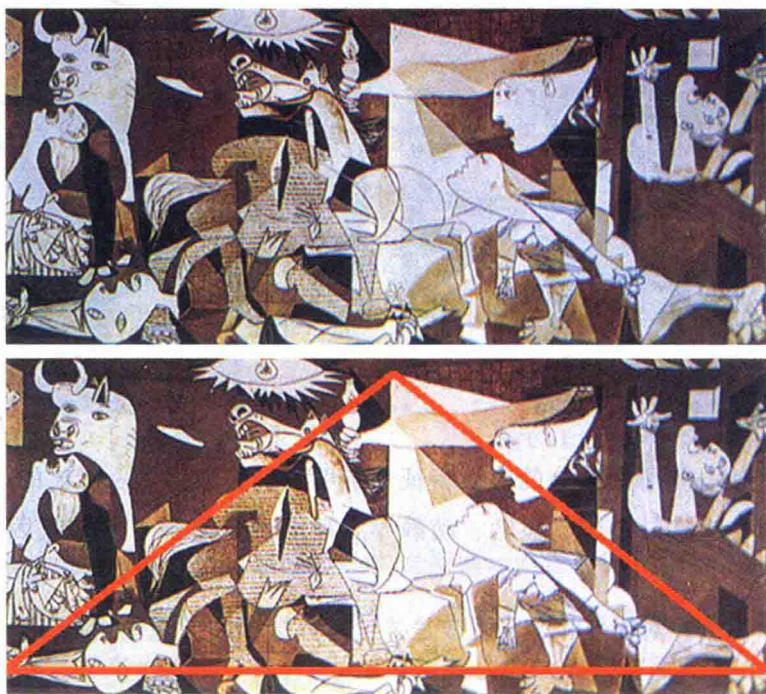


图 1-1-7 格尔尼卡 [西班牙] 毕加索

画中公牛象征着战争机器，受伤的马象征着受难中的西班牙，闪亮的灯光象征光明与希望。还有左侧痛苦的妇女抱着死去的婴儿，下方描绘了一位已经倒下的手持短剑的士兵。毕加索运用了对比、扭曲、片段等元素生动地表达了战争的残酷、生命的苦难，突出了紧张与恐怖的气氛。画面中通过不同明暗团的交叠，构成了一个等腰三角形，三角形的中轴恰好左右均分了整幅长条形的画面。

1. 变化与统一

变化体现各种事物的千差万别，统一则体现各种事物的共性和整体联系。同中求变，异中求统，使大部分相同、小部分相异，可得到统一又富有变化的感觉。

美术作品中，个别形象和形式要素、语言的多样化可丰富作品的艺术形象，但这些变化必须达到高度统一，使其统一于一个中心的形象或主题的部分，这样才能构成一种有机整体的形式。例如在室内设计中，丰富的元素和色彩、表现手法的多样化可丰富作品的艺术形象，但这些变化必须达到高度统一，使其统一于一个主题（图 1-1-8，图 1-1-9）。



图 1-1-8 室内设计



图 1-1-9 室内设计

2. 对比与和谐

对比就是使一些可比成分的对立特征更加明显，更加强烈。对比的手法有很多，如方向、位置、虚实、疏密、显隐、动静等。和谐就是使各个部分或因素之间相互协调。

在美术作品中，对比与和谐，通常是某一方面居于主导地位（图 1-1-10，图 1-1-11）。



图 1-1-10 江上 林风眠



图 1-1-11 陶然 潘天寿

3. 比例与尺度

比例是部分与部分或部分与全体之间的数量关系，它是精确详密的比率概念，包含数学的秩序等。人们在长期的生产实践和生活活动中一直运用着比例关系，并以人体自身的尺度为中心，根据自身活动的方便总结出各种尺度标准，体现于衣食住行的器用和工具的制造中。比如早在古希腊就已被发现的至今为止全世界公认的黄金分割比 1:1.618 正是人眼的高宽视域之比。尺度则是标准、规范，包含体现事物的本质特征和美的规律。两者构成美术作品的形式结构和艺术形象（图 1-1-12，图 1-1-13）。



图 1-1-12 [古希腊] 帕特农神庙



图 1-1-13 [古希腊] 持矛者

4. 对称与均衡

对称是指整体的各部分依实际的或假想对称轴或对称点两侧形成等形、等量的对应关系，它具有稳定与统一的美感。均衡是从运动规律中升华出来的美的形式法则。对于构图设计来说，各元素的形状、方向、位置诸要素之间的均衡关系是不可或缺的。均衡的构图使人产生安全感（图 1-1-14，图 1-1-15）。



图 1-1-14 蝴蝶



图 1-1-15 故宫（北京）

均衡有对称和非对称之分。非对称均衡，虽然不是对称，确有很端正的均衡美（图 1-1-16）。

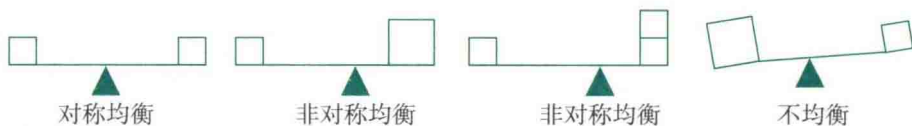


图 1-1-16 对称均衡与非对称均衡

5. 节奏与韵律

在美术中，节奏指一些形态要素的有条理的反复、交替或排列，使人在视觉上感受到动态的连续性，就会产生节奏感。

韵律原指音乐（诗歌）的声韵和节奏。诗歌中音的高低、轻重、长短的组合，匀称的间歇或停顿，一定地位上相同音色的反复及句末、行末利用同韵同调的音相加以加强诗歌的音乐性和节奏感，就是韵律的运用。平面构成中单纯的单元组合重复易于单调，由有规则变化的形象或色群间以数比、等比处理排列，使之产生音乐、诗歌的旋律感，称为韵律。有韵律的构成具有积极的生气，有加强魅力的能量穿针引线（图 1-1-17，图 1-1-18）。



图 1-1-17 神奈川冲浪 [日本] 葛饰北斋



图 1-1-18 长城 吴冠中

形式美是指生活、自然中各种形式因素（色彩、线条、形体、声音等）的有规律的组合。既指客观事物和目的性的外观形式，亦指由人工按照美的规律创造出来的结构形式。



课后题

1. 什么叫形式美？
2. 赏析吴冠中的绘画作品，体会中国书画中的形式美。

任务二 素描概述

一、素描的种类及其特征

(一) 素描

素描被称为“一切造型艺术的基础”，是其他艺术的必然基础。广义的素描指单色的绘画，常见的素描画以黑色描绘的，即利用黑白关系的黑白灰素描，但也有用彩色描绘的，如棕、红、绿、蓝等，也属于素描。狭义的素描指一切造型艺术（包括绘画、建筑、雕塑等）的基础训练学科，是通过线条、色块的深浅把所画的物象的体积的感觉和空间的感觉真实地表现在平面的纸上。是为美术创作收集素材，表现构思的一种手段，又是具有独立审美价值的画种（图1-2-1，图1-2-2）。



图1-2-1 农民 罗中立



图1-2-2 女子肖像 [法] 安格尔

素描是与色彩相对而言的，素即素色朴素之意，单色。是借助单色线条或块面来塑造形象，是一种对客观事物的形态和结构特征作朴素表现的绘画形式。对任何一位想通过掌握美术技巧来表达自己感想的人来说，素描都是基本功。

素描是造型艺术的基础，造型不是简单地塑造孤立静止的形象，更主要的是要表现形象与形象之间，形象与环境之间，形象自身内部各种比例、结构的有机关系。因此，要获得基本的造型能力，表面上看是要训练手的绘画造型技术，实际上最重要的

是要训练我们的造型观察能力、造型思维方法，通过认真研究所描绘形象的外在造型特点和内部结构规律，学会正确的观察方法、理解方法，才能真正掌握好绘画造型的技术。素描是解决这些问题的基本途径。

（二）素描的种类

作为造型艺术的基础，素描的题材多种多样，有静物素描、动物素描、人物素描、风景素描、场景素描等（图1-2-3，图1-2-4，图1-2-5，图1-2-6）。使用的工具主要有铅笔、炭笔、钢笔、毛笔等。针对素描的多样性，我们把素描分为不同的种类，而不同的种类各具有不同的特征：



图1-2-3 年轻使徒头部
[意大利] 拉斐尔·桑西



图1-2-4 风景素描 [荷兰] 伦勃朗

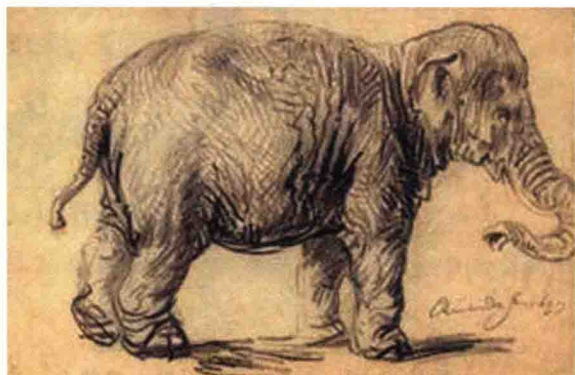


图1-2-5 动物素描 [荷兰] 伦勃朗

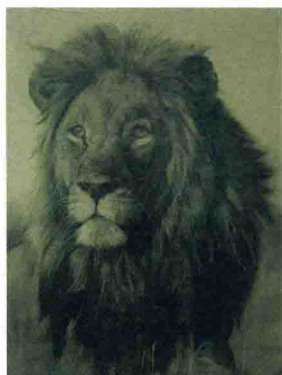


图1-2-6 狮子 衣孟阳

素描根据传统体系可分为西方写实传统素描和中国写意传统素描（白描）。西方写实素描是以光影明暗为主要表现手段的造型方式，造型中着重于形体、透视、光影、结构等的表现，如实地再现客观物象，是融艺术性与科学性为一体的素描方式，具有具象写实等造型特点。中国写意传统素描造型方式是以线造型为主，通过线条的组织，线条的疏密、节奏、韵律来塑造形象，强调线条的韵味和表现力，是以意向为主要表