

汽车维修速查手册丛书



汽车保养 归零与设定

速查手册

夏雪松 张雅成 主 编



中国工信出版集团




电子工业出版社
PUBLISHING HOUSE OF ELECTRONICS INDUSTRY
<http://www.phei.com.cn>

汽车维修速查手册丛书

汽车保养归零与设定

速查手册



夏雪松 张雅成 主编

电子工业出版社

Publishing House of Electronics Industry

北京·BEIJING

内 容 提 要

本书根据近年来我国在用汽车车型和保有量情况,有针对性地搜集整理了48个车系、370多种新款车型的保养归零和相关项目设定的资料。本书内容新颖、车型齐全、插图丰富、编排合理、查阅便利,是汽车维修人员必备的参考资料,也适合汽车工程技术及售后服务人员使用,还可以作为高职、中职汽车院校汽车专业师生的参考书籍。

未经许可,不得以任何方式复制或抄袭本书之部分或全部内容。
版权所有,侵权必究。

图书在版编目(CIP)数据

汽车保养归零与设定速查手册 / 夏雪松, 张雅成主编. —北京: 电子工业出版社, 2017.7
(汽车维修速查手册丛书)

ISBN 978-7-121-32353-9

I. ①汽… II. ①夏… ②张… III. ①汽车—车辆保养—技术手册 IV. ①U472-62

中国版本图书馆CIP数据核字(2017)第182067号

责任编辑: 夏平飞

印 刷: 三河市鑫金马印装有限公司

装 订: 三河市鑫金马印装有限公司

出版发行: 电子工业出版社

北京市海淀区万寿路173信箱 邮编 100036

开 本: 787×980 1/16 印张: 39.25 字数: 882千字

版 次: 2017年7月第1版

印 次: 2017年7月第1次印刷

定 价: 128.00元

凡所购买电子工业出版社图书有缺损问题, 请向购买书店调换。若书店售缺, 请与本社发行部联系, 联系及邮购电话: (010) 88254888, 88258888。

质量投诉请发邮件至 zlts@phei.com.cn, 盗版侵权举报请发邮件至 dbqq@phei.com.cn。

本书咨询联系方式: xpf@phei.com.cn。

前 言

目前，家用轿车作为耐用消费品已经大量进入普通家庭，汽车保有量的快速增长促进了我国维修企业的发展，使得维修厂家数量和维修从业人员大量增加，因此也对维修厂家和从业人员的服务质量提出了更加严格的要求。在维修过程中，严格按照保养周期和行驶里程间隔对车辆进行及时有效的维修保养是保证车辆安全使用和节省维修费用的有效途径。而中小维修厂家和快修店由于接修的车型繁杂，加之缺乏各种车型的保养归零和相关项目初始化设定的资料，往往在接修车辆时会遇到不少麻烦，影响了工作效率。鉴于此，编者编辑整理了48个车系、370多种新款车型的维修保养资料，对在车辆维修保养中必须执行的各种常见归零及设定项目，如保养灯归零、指南针（罗盘）设定、电动车窗和电动天窗初始化设定、电子钟时间设定、发动机应急启动设定、电动尾门应急开启、变速器应急换挡设定等都做了详尽介绍。维修人员参考本书，可以快速准确地对各种车型执行归零和设定工作。本书车系编排按照字母次序排列，查阅便利。

本书由夏雪松、张雅成主编，其他参加编写的人员有徐志军、李洁清、曲文龙、王剑峰、刘玲、崔秀平、田建宇、李文惠、贾瑞敏、陈雅林、张国华、李刚、王斌、赵彩英、任征宇、常丽娟、李云娟、耿福利、尚秀娟、白健豪、陈豪、胡铭、马培宾、陈少杰、安亚娟、李多多、刘刚、李建明。在此向他们表示衷心的感谢。

编者

E-mail: auto605@126.com

目 录

第一部分 欧美车系

第一章 AUDI (奥迪) 车系	1
第一节 TT	1
第二节 A3	5
第三节 A4	7
第四节 A5	9
第五节 A6	11
第六节 A7	17
第七节 A8	18
第八节 Q3	21
第九节 Q5	23
第十节 Q7	24
第十一节 S4	27
第十二节 RS4	29
第十三节 RS6	31
第十四节 R8	32
第十五节 A1	34
第二章 BMW (宝马) 与 MINI 车系	36
第一节 BMW 1 系	36
第二节 BMW 3 系	39
第三节 BMW 5 系	43
第四节 BMW 6 系	45
第五节 BMW 7 系	47
第六节 Z4	50
第七节 X1	53
第八节 X3	53
第九节 X5	56
第十节 X6	60
第十一节 MINI (R50/52/53)	61
第十二节 MINI (R56/57)	64
第十三节 MINI (R55)	66
第三章 BUICK (别克) 车系	67
第一节 英朗 GT	67
第二节 EXCELLE (凯越)	67
第三节 LACROSSE (君越)	69
第四节 ENCLAVE (昂科雷)	74
第五节 PARK AVNEUE (林荫大道)	76
第六节 REGAL (君威)	78
第七节 GL8 (陆尊)	80
第八节 VERANO (威朗)	81
第九节 ENVISION (昂科威)	83
第十节 ENCORE (昂科拉)	84
第四章 CADILLAC (凯迪拉克) 车系	86
第一节 CTS	86
第二节 STS	88
第三节 ESCALADE (凯雷德)	90
第四节 SRX	91
第五节 DTS	92
第六节 XLR	93
第七节 CT6 (XT5)	94
第八节 XTS	95
第五章 CHEVROLET (雪佛兰) 车系	96
第一节 CAPTIVA (科帕奇)	96
第二节 CAMARO (科迈罗)	97
第三节 AVEO (爱唯欧)	98
第四节 CORVETTE (克尔维特)	100
第五节 MALIBU (迈锐宝)	101

第六节	CRUZE (科鲁兹)	101	第四节	MONDEO (蒙迪欧)	141
第七节	EPICA (景程)	103	第五节	EXPLORER (探险家)	142
第八节	SAIL (赛欧)	105	第六节	FIESTA (嘉年华)	144
第六章	CHRYSLER (克莱斯勒)		第七节	MUSTANG (野马)	145
	车系	106	第八节	ECOSPORT (翼博)	146
第一节	GRAND VOYAGER (大捷龙)	106	第九节	TAURUS (金牛座)	147
第二节	300C	108	第十节	TRANSIT (全顺)	148
第三节	SEBRING (铂锐)	109	第十一节	TOURNEO (途睿欧)	148
第七章	CITROEN (雪铁龙) 车系	111	第十一章	GMC 车系	150
第一节	C2	111	第一节	TERRAIN	150
第二节	C3	112	第二节	SIERRA	150
第三节	C4	113	第三节	SAVANA	151
第四节	C5	115	第十二章	JAGUAR (捷豹) 车系	152
第五节	C6	117	第一节	X-TYPE	152
第六节	DS 3	119	第二节	S-TYPE	155
第七节	DS 4S	120	第三节	XK	157
第八节	DS 5	121	第四节	XJ	160
第九节	DS 6	122	第五节	XF	163
第十节	XSARA PICASSO		第十三章	JEEP (吉普) 车系	166
	(萨拉·毕加索)	123	第一节	WRANGLER (牧马人)	166
第十一节	ELYSEE (爱丽舍)	125	第二节	GRAND CHEROKEE	
第十二节	XSARA (塞纳)	126		(大切诺基)	167
第八章	DODGE (道奇) 车系	128	第三节	COMMANDER (指挥官)	168
第一节	AVENGER (锋哲)	128	第四节	PATRIOT (自由客)	169
第二节	CALIBER (酷博)	130	第五节	自由光	169
第三节	JOURNEY (酷威)	131	第十四章	LAND ROVER (路虎)	
第九章	FIAT (菲亚特) 车系	133		车系	171
第一节	ULYSSE (尤利西斯)	133	第一节	FREELANDER (神行者)	171
第二节	500	134	第二节	DISCOVERY (发现)	176
第三节	PUNTO (朋多)	134	第三节	RANGE ROVER (揽胜)	181
第四节	CROMA (科洛马)	135	第四节	DEFENDER (卫士)	184
第五节	BRAVO (博悦)	136	第五节	RANGE ROVER SPORT	
第十章	FORD (福特) 车系	137		(揽胜运动版)	185
第一节	EDGE (锐界)	137	第六节	EVOQUE (极光)	187
第二节	FOCUS ST (福克斯 ST)	138	第十五章	LINCOLN (林肯) 车系	188
第三节	KUGA (翼虎)	139	第一节	TOWN CAR	188

第二节	NAVIGATOR (领航员)	190	第十二节	607	264
第三节	MKT	192	第十八章	RENAULT (雷诺) 车系	266
第四节	MKX	193	第一节	MEGANE (梅甘娜)	266
第五节	MKZ	194	第二节	SCENIC (风景)	269
第十六章	MERCEDES-BENZ (奔驰)		第三节	LAGUNA (拉古娜)	273
	车系	195	第四节	KOLEOS (科雷傲)	276
第一节	A 级	195	第十九章	SKODA (斯柯达) 车系	278
第二节	245 底盘 B 级	198	第一节	YETI (野帝) 1.8TSI	278
第三节	C 级	200	第二节	FABIA (晶锐)	280
第四节	215 底盘 CL 级	206	第三节	SUPERB (速派)	282
第五节	CLK	208	第四节	OCTAVIA (明锐)	283
第六节	219 底盘 CLS 级	211	第二十章	SMART (斯玛特) 车系	286
第七节	E 级	213	第一节	FORTWO	286
第八节	S 级	218	第二节	FORFOUR (454)	287
第九节	SL 级	221	第三节	ROADSTER/COUPE (452)	288
第十节	SLK 级	226	第二十一章	VOLKSWAGEN (大众)	
第十一节	ML 级	229		车系	289
第十二节	GL 级	232	第一节	SCIROCCO (尚酷)	289
第十三节	R 级	233	第二节	EOS	291
第十四节	SPRINTER	236	第三节	CC	294
第十五节	414 底盘 Vaneo	239	第四节	SHARAN (夏朗)	297
第十六节	638 底盘 V 级	240	第五节	PHAETON (辉腾)	299
第十七节	VIANO (唯雅诺)	241	第六节	BEETLE (甲壳虫)	300
第十八节	VITO (威霆)	244	第七节	TOUAREG (途锐)	303
第十七章	PEUGEOT (标致) 车系	246	第八节	MAGOTAN (迈腾)	307
第一节	206	246	第九节	PASSAT (帕萨特)	310
第二节	207	248	第十节	TIGUAN (途观)	315
第三节	2008	250	第十一节	MUTIVAN (迈特威)	317
第四节	301	251	第十二节	SANTANA (桑塔纳)	318
第五节	307	252	第十三节	GOLF (高尔夫)	320
第六节	308	255	第十四节	TOURAN (途安)	325
第七节	3008	257	第十五节	GOL (高尔)	327
第八节	407	258	第十六节	POLO (波罗)	329
第九节	408	260	第十七节	CADDY (开迪)	331
第十节	4008	261	第十八节	BORA (宝来)	332
第十一节	508	263	第十九节	LIVIDA (朗逸)	337

第二十二节	JETTA (捷达)	338
第二十三节	SAGITAR (速腾)	340
第二十四节	凌渡	342
第二十二章 VOLVO (沃尔沃) 车系 343		
第一节	S40	343
第二节	S60	345

第三节	S80	347
第四节	XC60	350
第五节	XC90	351
第六节	C30	353
第七节	C70	355
第八节	V40	357

第二部分

日韩车系

第二十三章 ACURA (讴歌) 车系 358		
第一节	RL	358
第二节	TL	360
第三节	MDX	363
第四节	RDX	365
第五节	ZDX	367
第六节	ILX	368
第二十四章 HONDA (本田) 车系 370		
第一节	CR-V	370
第二节	ACCORD (雅阁)	374
第三节	CROSSTOUR (歌诗图)	377
第四节	ODYSSEY (奥德赛)	378
第五节	CIVIC (思域)	380
第六节	FIT (飞度)	382
第七节	INSIGHT	383
第八节	ELEMENT	385
第九节	SPIRIOR (思铂睿)	386
第十节	ELYSION (艾力绅)	387
第十一节	GREIZ (哥瑞)	388
第十二节	XR-V (炫威)	390
第十三节	VEZEL (缤智)	391
第十四节	JADE (杰德)	391
第十五节	CR-Z	392
第二十五章 HYUNDAI (现代) 车系 393		
第一节	TUCSON (途胜)	393
第二节	SANTA FE (圣达菲)	395
第三节	i30	397
第四节	COUPE (酷派) 2.7L	398

第五节	AZERA (雅尊)	399
第六节	SONATA (索纳塔)	400
第七节	ELANTRA (伊兰特)	402
第八节	ACCENT (雅绅特)	403
第九节	MOINCA (名驭)	405
第十节	VERNA (瑞纳)	405
第十一节	ix35	406
第十二节	MISTRA (名图)	407
第十三节	ix25	407
第十四节	悦动	408
第十五节	朗动	409

第二十六章 INFINITI (英菲尼迪)

车系

第一节	QX 系列	411
第二节	Q50L	412
第三节	ESQ	413
第四节	M 系列	413
第五节	G 系列	417
第六节	FX 系列	419
第二十七章 KIA (起亚) 车系 422		
第一节	SORENTO (索兰托)	422
第二节	CARENS (佳乐)	424
第三节	SPORTAGE (狮跑)	425
第四节	SOUL (秀尔)	427
第五节	RIO (锐欧)	428
第六节	K5	428
第七节	K9	429
第八节	KX5	431

第九节 K3	432
第十节 K4	434
第十一节 KX3	434
第十二节 K2	434
第十三节 智跑	435
第二十八章 MAZDA (马自达) 车系	436
第一节 MAZDA2	436
第二节 MAZDA3	438
第三节 MAZDA5	441
第四节 MAZDA6	444
第五节 MX-5	447
第六节 RX-8	449
第七节 CX-7	451
第八节 ATENZA (阿特兹)	452
第九节 CX-9	454
第十节 MAZDA8	455
第二十九章 MITSUBISHI (三菱) 车系	458
第一节 OUTLANDER (欧蓝德)	458
第二节 COLT	460
第三节 LANCER (蓝瑟)	461
第四节 SPACE WAGON	461
第五节 SPORT (速跑)	462
第六节 PAJERO (帕杰罗)	462
第七节 GRANDIS (格蓝迪)	463
第八节 GALANT (戈蓝)	464
第三十章 NISSAN (日产) 车系	465
第一节 350Z/370Z	465
第二节 QUEST (贵仕)	468
第三节 QASHQAI (逍客)	470
第四节 X-TRAIL (奇骏)	471
第五节 MURANO (楼兰)	473
第六节 PATHFINDER (开拓者)	475
第七节 TIIDA (颐达/骐达)	476
第八节 TINNA (天籁)	479
第九节 SYLPHY (轩逸)	482

第三十一章 SUBARU (斯巴鲁) 车系	485
第一节 FORESTER (森林人)	485
第二节 IMPREZA (翼豹)	488
第三节 LEGACY (力狮)	489
第四节 OUTBACK (傲虎)	489
第五节 TRIBECA (驰鹏)	490
第六节 XV	491
第三十二章 SUZUKI (铃木) 车系	492
第一节 SPLASH	492
第二节 XL-7	493
第三节 SWIFT	494
第四节 SX4	495
第五节 GRAND VITARA (超级维特拉)	496
第六节 FORENZA	497
第七节 LIANA (利亚纳)	497
第八节 KIZASHI (凯泽西)	498
第三十三章 TOYOTA (丰田) 车系	500
第一节 PREVIA (普瑞维亚)	500
第二节 LAND CRUISER (陆地巡洋舰)	502
第三节 FJ CRUISER (酷路泽)	504
第四节 RAV4 (荣放)	506
第五节 CROWN (皇冠)	508
第六节 REIZ (锐志)	512
第七节 COROLLA (卡罗拉)	514
第八节 YARIS (雅力士)	517
第九节 HILUX (海拉克斯)	520
第十节 HIACE (海狮)	521
第十一节 TUNDRA (坦途)	523
第十二节 4RUNNER	525
第十三节 AVALON (亚洲龙)	527
第十四节 SIENNA (塞纳)	528
第十五节 VENZA (威飒)	529
第十六节 PRIUS (普锐斯)	531
第十七节 CAMRY (凯美瑞)	533
第十八节 SEQUOIA (红杉)	535
第十九节 HIGHLANDER (汉兰达)	537

第二十章 MATRIX	539
第二十一章 ALPHARD (埃尔法)	539

第二十二章 VIOS (威驰)	540
-----------------	-----

第三部分 国产车系

第三十四章 北汽绅宝汽车	542
第一节 D70	542
第二节 X25	543
第三节 X55	544
第三十五章 比亚迪 (BYD) 车系	546
第一节 F6	546
第二节 F0	547
第三节 F3	547
第四节 S7	548
第五节 M6	550
第三十六章 长安车系	551
第一节 CS15	551
第二节 CS35	552
第三节 CS75	552
第四节 悦翔 V7	553
第五节 逸动	554
第六节 睿骋	555
第七节 CX20	556
第八节 CX70	556
第九节 欧尚	557
第三十七章 长城汽车	558
第一节 C30	558
第二节 C50	559
第三节 C20R	560
第四节 H1	561
第五节 H2	562
第六节 H2S	564
第七节 H3	565
第八节 H5	566
第九节 H6	567
第十节 H7	569
第十一节 H8	570
第十二节 H9	571

第三十八章 东风风神汽车	572
第一节 AX3	572
第二节 AX7	573
第三节 L60	574
第三十九章 东南汽车	576
第一节 V5 菱致	576
第二节 V6 菱仕	578
第四十章 观致 (QOROS) 汽车	580
第一节 观致 3	580
第二节 观致 5	580
第四十一章 广汽传祺汽车	581
第一节 GA3 (GA3S)	581
第二节 GA5	582
第三节 GA6	582
第四节 GA8	583
第五节 GS4	584
第六节 GS5	585
第七节 GS5S	586
第八节 GS8	586
第四十二章 吉利 (GEELY) 汽车	588
第一节 SX7 (GX7)	588
第二节 远景	589
第三节 博瑞	589
第四节 帝豪 GS	590
第五节 帝豪 RS	590
第六节 EC8	591
第四十三章 江淮 (JAC) 汽车	592
第一节 A60	592
第二节 瑞风 M5	593
第三节 瑞风 M3	594
第四十四章 奇瑞 (CHERY) 汽车	596
第一节 A5 (旗云 3)	596
第二节 QQ	596

第三节	瑞虎	597
第四节	风云 2	597
第五节	A3	598
第四十五章	上汽名爵 (MG) 汽车	599
第一节	MG5	599
第二节	MG3	600
第三节	MG GT	600
第四节	锐腾	601
第四十六章	上汽荣威 (ROEWE)	
	汽车	603
第一节	550	603
第二节	750	604

第三节	350	605
第四节	RX5	606
第五节	950	607
第四十七章	上汽通用五菱汽车	608
第一节	宝骏 630	608
第二节	宝骏 560	609
第三节	五菱荣光	609
第四节	五菱宏光	611
第四十八章	一汽奔腾汽车	612
第一节	B90	612
第二节	B70	614
第三节	X80	615

第一部分 欧美车系

第一章 AUDI (奥迪) 车系

第一节 TT

一、保养间隔归零设定

1. 类型 1 仪表板保养间隔归零设定 (表 1-1-1)

表 1-1-1 类型 1 仪表板保养间隔归零设定步骤

步骤	操作方法
1	如图 1-1-1 所示, 按下仪表板上的按钮 A 并保持按压状态
2	将点火开关设定到 ON 状态
3	“SERVICE” 字符将显示在里程表的显示屏上
4	松开按钮 A
5	在 5s 内, 按下按钮 B, 使 “SERVICE” 字符在显示屏上消失
6	将点火开关设定到 OFF 状态

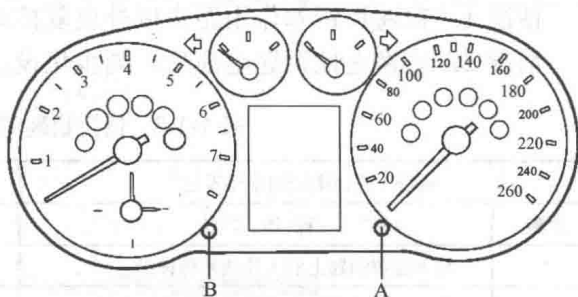


图 1-1-1 按钮识别

2. 类型 2 仪表板保养间隔归零设定 (表 1-1-2)

表 1-1-2 类型 2 仪表板保养间隔归零设定步骤

步骤	操作方法
1	将点火开关设定到 ON 状态
2	如图 1-1-2 所示, 拉出仪表板上的按钮 A 然后松开
3	“SERVICE” 字符将显示在里程表的显示屏上
4	拉出按钮 A 并保持拉出状态, 直至显示屏显示 “SERVICE IN—MI/KM—DAYS”
5	松开按钮 A
6	将点火开关设定到 OFF 状态

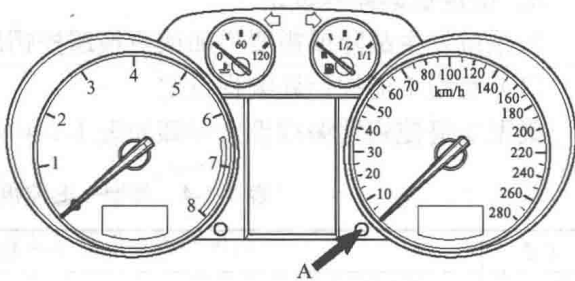


图 1-1-2 按钮 A 识别

二、设定项目操作

1. 遥控钥匙电池更换 (图 1-1-3)

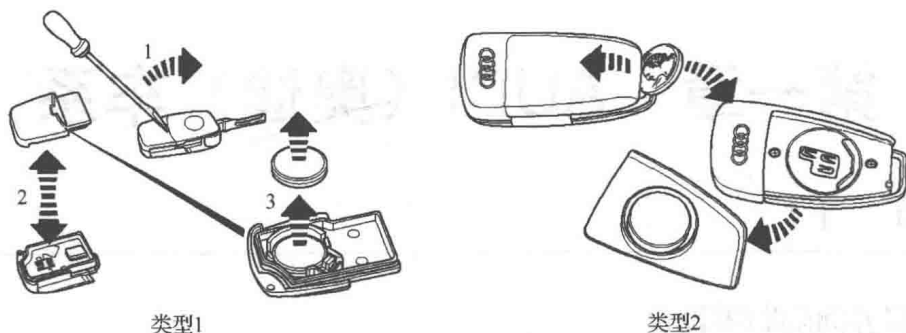


图 1-1-3 遥控钥匙电池更换

2. 遥控钥匙同步化设定

在以下两种情况下需要执行遥控钥匙同步化设定。

情况 1: 在遥控钥匙作用距离以外反复按动遥控钥匙的按键导致系统无法工作。

情况 2: 更换遥控钥匙电池后, 同步化设定方法如表 1-1-3 所示。

表 1-1-3 遥控钥匙同步化设定操作步骤

类型 1 遥控钥匙同步化设定		类型 2 遥控钥匙同步化设定	
步骤	操作方法	步骤	操作方法
1	按下遥控钥匙上的上锁或开锁按键	1	按下遥控钥匙上的开锁按键
2	在 30s 内手动锁上或打开驾驶员侧车门	2	在 30s 内手动打开驾驶员侧车门
3	系统应自动上锁或开锁	3	按下遥控钥匙上的上锁或开锁按键
4	如果同步化设定不成功, 应执行编程设定操作	4	系统应自动上锁或开锁
		5	如果同步化设定不成功, 应使用诊断设备执行编程设定操作

3. 遥控钥匙编程设定

当系统发生故障或需要增加或更换遥控钥匙时, 必须执行遥控钥匙编程设定功能。

(1) 类型 1 遥控钥匙编程设定

类型 1 遥控钥匙编程设定步骤如表 1-1-4 所示。

表 1-1-4 类型 1 遥控钥匙编程设定操作步骤

步骤	操作方法
1	将点火开关转至 ON 位置
2	采用不带遥控功能的钥匙将驾驶员侧车门锁上
3	在 5s 内按下第一把钥匙上的开锁按键 1 次 (编程记忆位置 1)

续表

步骤	操作方法
4	指示灯会闪烁一次, 表示接收到信号
5	等待 5s, 再次按下开锁按键 1 次, 确认编程
6	车辆解锁, 退出编程设定模式
7	将点火开关转至 OFF 位置, 拔下钥匙。第一把钥匙编程设定即完成
8	<p>对其余 3 把钥匙进行编程设定: 将点火开关转至 ON 位置。 采用不带遥控功能的钥匙将车门锁上。 在 5s 内以 1s 的间隔按下钥匙上的开锁按键。</p> <p>按下上锁或开锁按键 2 次, 系统设定钥匙记忆位置 2 (第二把钥匙)。 按下上锁或开锁按键 3 次, 系统设定钥匙记忆位置 3 (第三把钥匙)。 按下上锁或开锁按键 4 次, 系统设定钥匙记忆位置 4 (第四把钥匙)。 每次按下上锁或开锁按键时, 指示灯会闪烁, 表示接收到信号。 等待 5s, 再次按下开锁按键 1 次, 确认编程</p>
9	车辆解锁, 退出编程设定模式
10	将点火开关转至 OFF 位置, 拔下钥匙

(2) 类型 2 遥控钥匙编程设定

类型 2 遥控钥匙编程设定只可使用故障诊断仪完成。

4. 类型 1 遥控钥匙存储记忆删除设定

当丢失遥控钥匙后, 为防止车辆被盗, 需要按照表 1-1-5 的操作步骤执行遥控钥匙存储记忆删除设定, 设定完成后, 即使有人捡到这把钥匙, 也无法开启车辆。

表 1-1-5 类型 1 遥控钥匙存储记忆删除设定操作步骤

步骤	操作方法	步骤	操作方法
1	将点火开关转至 ON 位置	5	将点火开关转至 OFF 位置, 拔下钥匙
2	用手动方式将驾驶员侧车门锁上	6	此时所有遥控钥匙的功能失效
3	以 1s 的间隔按下钥匙上的开锁按键 5 次	7	按照遥控钥匙编程方法, 将所有的遥控钥匙重新进行编程设定
4	每次按下开锁按键时, 指示灯均会闪烁, 表示接收到信号		

5. 车窗自动升降功能设定

车辆在维修保养时如果断开后又再次接上汽车蓄电池接线, 则车窗自动升降功能会失灵, 可以按照表 1-1-6 的操作步骤恢复此功能。

表 1-1-6 车窗自动升降功能设定操作步骤

步骤	操作方法	步骤	操作方法
1	持续抬起车窗升降器开关, 使车窗向上移动至限位位置	2	松开开关, 然后再次抬起 1s。此时即可重新恢复车窗玻璃自动升降功能

6. 电动车窗设定

维修过程中如果断开过蓄电池, 维修完毕, 重新连接蓄电池后要按照表 1-1-7 的操作步骤执行电动车窗设定操作。

表 1-1-7 电动车窗设定操作步骤

步骤	操作方法	步骤	操作方法
1	将点火开关设定到 ON 状态	4	提起并保持电动车窗的关闭开关 1s
2	提起并保持电动车窗的关闭开关, 使电动车窗彻底关闭	5	对其他的电动车窗执行以上的设定操作步骤
3	松开车窗的关闭开关	6	将点火开关设定到 OFF 状态

7. 方向盘位置传感器设定

维修过程中如果断开过蓄电池, 维修完毕, 重新连接蓄电池后要按照表 1-1-8 的操作步骤执行设定操作。

表 1-1-8 方向盘位置传感器设定操作步骤

步骤	操作方法	步骤	操作方法
1	驾驶车辆以 15~20km/h 的车速直线行驶	2	ESP (电子稳定程序) 告警灯会熄灭

8. 数字式罗盘设定

当车辆配备的数字式罗盘发生方向指示错误或由于车辆在维修中断开过蓄电池而导致无法正常工作时, 要按照表 1-1-9 的操作步骤执行数字式罗盘设定操作, 使其能恢复正常工作。

表 1-1-9 数字式罗盘设定操作步骤

步骤	操作方法
1	将点火开关设定到 ON 状态
2	在车内后视镜上的方向指示区应显示“C”字符, 表示罗盘系统需要进行重新设定, 如图 1-1-4 所示
3	如果没有显示“C”字符, 则按照图 1-1-4 所示, 按住图中所示的按钮, 持续 9~12s, 直至“C”字符显示出来
4	驾驶车辆, 以约 10km/h 的车速做 2~3 次圆周行驶, 直至方向显示区显示正确的行驶方向

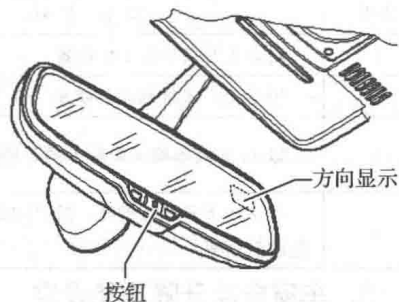


图 1-1-4 数字式罗盘设定

9. 轮胎压力校准

更换车辆轮胎或对轮胎进行充气后, 要按照表 1-1-10 所示的操作步骤执行轮胎压力校准 (重新学习轮胎充气压力)。

表 1-1-10 轮胎压力校准操作步骤

步骤	操作方法
1	如图 1-1-5 所示,按下车辆中控台上的轮胎压力校准按键
2	将点火开关设定到 ON 状态
3	车辆仪表板上的 TPMS (轮胎压力监测) 指示灯会闪烁几次,蜂鸣器会鸣叫,表示校准完成

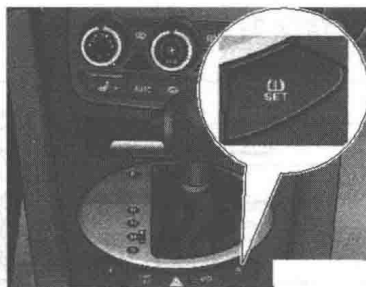


图 1-1-5 轮胎压力校准按键

第二节 A3

一、保养间隔指示灯归零设定

按照行驶里程或时间间隔执行完维修保养操作后,要对保养间隔指示灯执行归零操作。归零方法如表 1-2-1 所示。

表 1-2-1 保养间隔指示灯归零操作步骤

使用 V.A.S5051 故障诊断仪执行归零操作	
步骤	操作方法
1	如图 1-2-1 (a) 所示,把 V.A.S5051 故障诊断仪连接到故障诊断连接器上
3	按照 V.A.S5051 故障诊断仪的操作提示,进入 function/component selection list (功能/部件选择菜单)
3	选择 service work (维护工作)
4	按照 V.A.S5051 故障诊断仪的操作提示执行归零操作
使用手动操作方法执行归零操作	
步骤	操作方法
1	将点火开关设定到 ON 状态
2	如图 1-2-1 (b) 所示,拉出仪表板上的按钮 A 并松开,5s 内显示屏会显示扳手标志或“SERVICE”字符
3	拉出按钮 A 并保持拉出状态,直至显示屏显示“---”或“SERVICE IN --- KM--- DAYS”
4	松开按钮 A
5	将点火开关转至 OFF 位置

二、设定项目操作

1. 遥控钥匙电池更换 (图 1-2-2)

2. 遥控钥匙同步化设定

在以下两种情况下需要执行遥控钥匙同步化设定。

情况 1: 在遥控钥匙作用距离以外反复按动遥控钥匙的按键导致系统无法工作。
 情况 2: 更换遥控钥匙电池后, 同步化设定方法如表 1-2-2 所示。

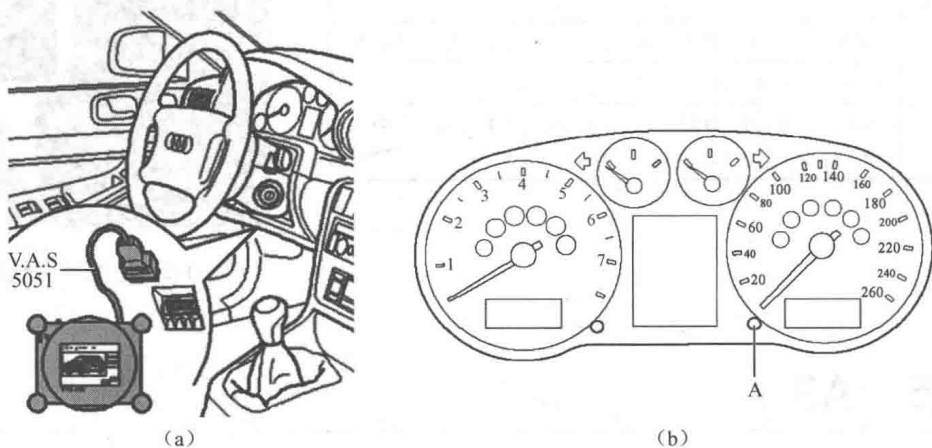


图 1-2-1 保养间隔指示灯归零

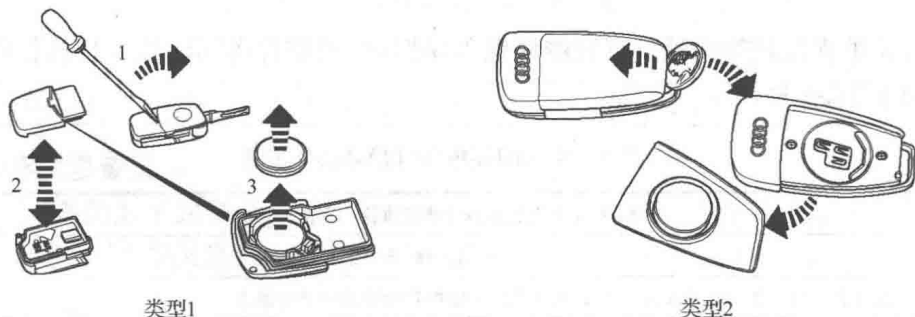


图 1-2-2 遥控钥匙电池更换

表 1-2-2 遥控钥匙同步化设定操作步骤

步骤	操作方法	步骤	操作方法
1	如果车已经锁上, 要用钥匙手动将驾驶员侧车门打开	5	按下遥控钥匙上的上锁按键或开锁按键
2	按下遥控钥匙上的开锁按键	6	系统应能正常使用
3	将点火开关转至 ON 位置, 然后再转至 OFF 位置	7	如果按键功能不能正常工作, 则执行遥控钥匙编程设定
4	把遥控钥匙从点火开关上移开		

3. 遥控钥匙编程设定

当系统发生故障或需要增加或更换遥控钥匙时, 必须执行遥控钥匙编程设定功能, 该项操作只可使用故障诊断仪完成。

4. 电动车窗设定

维修过程中如果断开过蓄电池, 维修完毕, 重新连接蓄电池后要按照表 1-2-3 的操作