

义务教育教科书

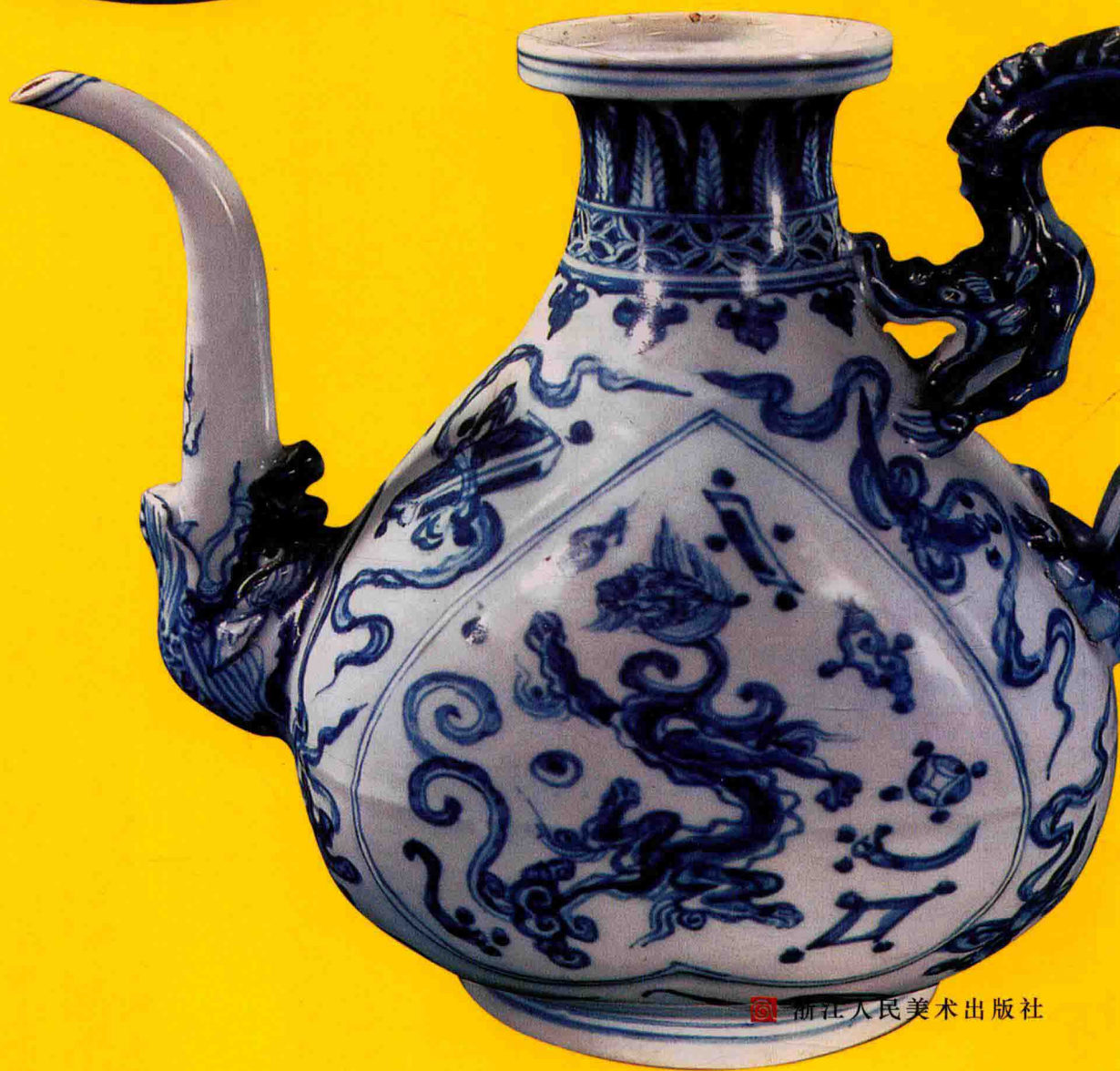
教育部审定

2013

MEI  
SHU

# 美术

八年级 上册




浙江人民美术出版社

义务教育教科书

# MEI SHU 美术

八年级 上册



亲爱的同学，祝贺你进入初中二年级的学习阶段。本学期你将领略工业设计的魅力，感受生活中的设计，并将学习贺卡制作、土特产包装设计以及用身边的材料来创作；你将学习手绘简笔人物、动漫造型，并尝试用动漫的方式表现身边的故事；你还将品味中国的瓷器风韵，徜徉于流光溢彩的玻璃世界。本学期的美术学习，除了铅笔、水笔、各种纸张等常用工具材料外，你还应收集一些日常生活中可以利用的废弃物作为美术活动的材料。

亲爱的同学，让我们一起开始这学期的美术之旅吧！

浙江人民美术出版社

## 目录

-  1. 老师，您好/2
-  2. 土特产包装设计/4
-  3. 手绘简笔人物/8
-  4. 动漫天地/10
-  5. 动漫故事会/14
-  6. 静物之美/18
-  7. 工业设计的魅力/22
-  8. 从生活中吸取设计的灵感/26
-  9. 巧用身边的材料/30
-  10. 瓷器之美/34
-  11. 流光溢彩/38
- 
- 拓展与评价/42

义务教育教科书·美术 八年级 上册

浙江人民美术出版社 编

浙江人民美术出版社出版·发行  
(杭州市体育场路347号 310006)

<http://mss.zjcb.com>

浙江省新华书店发行

浙江新华数码印务有限公司印刷

2013年6月第1版·第1次印刷

2018年6月第1版·第6次印刷

开本：787mm×1092mm 1/16 印张：2.75

ISBN 978-7-5340-3498-5

定价：5.46 元

著作权所有！请勿擅用本书制作各类出版物和产品，违者必究！  
如发现因印、装质量问题，影响阅读，请与承印厂联系调换。

定价批准文号：浙价教材[2017]2号 举报电话：12358



唐代人物画多姿多彩，刻画入微，反映现实生活。周昉的《簪花仕女图》是重要的代表作之一。

《簪花仕女图》描绘了装饰华丽的贵妇人在庭园中闲步赏花的各种姿态。人物动作从容悠缓，表情安详平和，充分表现了唐代雍容华贵的富丽气象，具有浓厚的时代特色。简劲的线描、艳丽的设色，显示出作者在工笔重彩技法上的高超水平。

周昉，字景玄，又字仲朗，京兆（今陕西省西安市）人。他出身于仕宦之家，官至宣州（今安徽省宣城县）长史。在表现时代和生活的深度上具有卓越的艺术才能，有“画仕女，为古今冠绝”的美誉。

# 目录

-  1. 老师, 您好/2
-  2. 土特产包装设计/4
  
-  3. 手绘简笔人物/8
-  4. 动漫天地/10
-  5. 动漫故事会/14
  
-  6. 静物之美/18
  
-  7. 工业设计的魅力/22
-  8. 从生活中吸取设计的灵感/26
  
-  9. 巧用身边的材料/30
  
-  10. 瓷器之美/34
-  11. 流光溢彩/38
  
- 拓展与评价/42

义务教育教科书·美术 八年级 上册

浙江人民美术出版社 编

浙江人民美术出版社出版·发行  
(杭州市体育场路347号 310006)

<http://mss.zjcb.com>

浙江省新华书店发行

浙江新华数码印务有限公司印刷

2013年6月第1版·第1次印刷

2018年6月第1版·第6次印刷

开本: 787mm×1092mm 1/16 印张: 2.75

ISBN 978-7-5340-3498-5

定价: 5.46 元

著作权所有! 请勿擅用本书制作各类出版物和产品, 违者必究!  
如发现因印、装质量问题, 影响阅读, 请与承印厂联系调换。  
定价批准文号: 浙价教材[2017]2号 举报电话: 12358

## 热爱祖国优秀传统文化



唐代人物画多姿多彩, 刻画入微, 反映现实生活。周昉的《簪花仕女图》是重要的代表作之一。

《簪花仕女图》描绘了装饰华丽的贵妇人在庭园中闲步赏花的各种姿态。人物动作从容悠缓, 表情安详平和, 充分表现了唐代雍容华贵的富丽气象, 具有浓厚的时代特色。简劲的线描、艳丽的设色, 显示出作者在工笔重彩技法上的高超水平。

周昉, 字景玄, 又字仲朗, 京兆(今陕西省西安市)人。他出身于仕宦之家, 官至宣州(今安徽省宣城县)长史。在表现时代和生活的深度上具有卓越的艺术才能, 有“画仕女, 为古今冠绝”的美誉。



簪花仕女图（中国画 局部）唐代 周昉



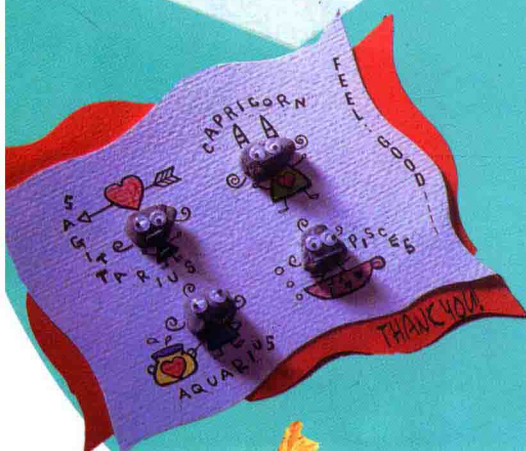
簪花仕女图（中国画）唐代 周昉

# 老师，您好

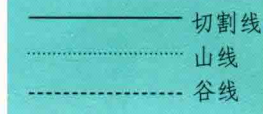
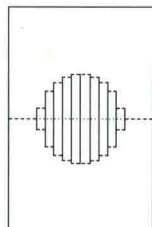
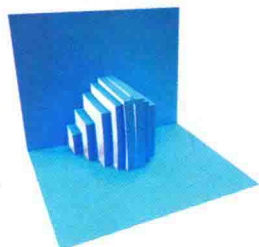
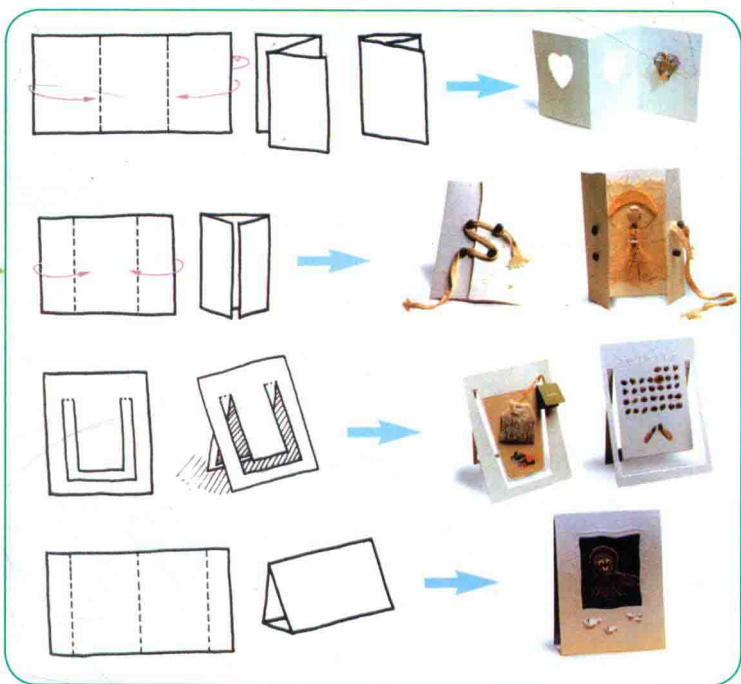
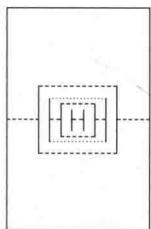
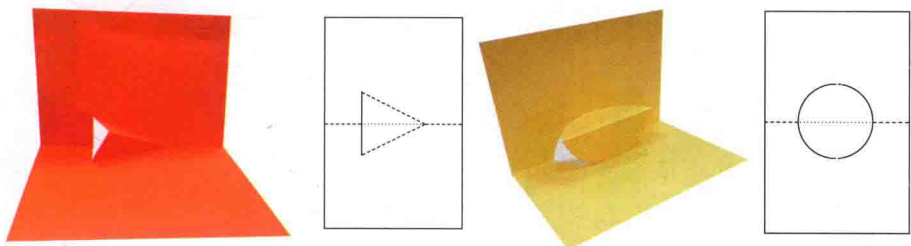
简单的平面与立体设计练习。



快到教师节了，我们给老师送上一张自己亲手设计的卡片，表达对老师节日的祝福。卡片的形式一般有单片式、折页式和立体式。制作卡片材料也是多种多样的，一般以纸张为主，用石头、树枝、贝壳、毛线、布等来装饰。



可以通过折、剪、贴、画等多种方法设计不同样式的卡片。要注意贺卡中的书写格式，特别是祝贺对象的称谓要使用礼貌语言。



### 观察与思考

为什么人们常选择蜡烛作为设计符号或象征物来比喻老师呢？想一想，还可以用什么事物来表达对老师的敬爱之情呢？



### 学生作品



### 学习建议

- 设计制作一张教师节贺卡。
- 带上真诚的祝福，将设计制作好的卡片送给老师。



土特产是代表地方特色的产品，它具有浓厚的地域文化特征。设计师们会根据不同的产品类型和文化特点来包装设计制作，强化地域物产的象征意义。无论是简洁或是精致的土特产包装，都努力体现了产品的特点和它的地域性等文化内涵。想一想，我们家乡有什么土特产呢？



茶叶包装



土鸡蛋包装

### 观察与思考

这些土特产包装与大自然中植物果实天然的包装有什么相似之处？



便于携带



保护商品



美化商品

商品包装具有保护商品，便于携带、储存，美化商品，传递商品信息，增值等功能。



便于储存



传递商品信息



提高商品价值

## ● 包装的色彩

色彩是商品包装中传递文化和地域特色的重要元素，如在过节时为增添节日气氛使用红色来表达喜庆，为体现环保意识，对绿色食品常采用绿色来进行设计等。



以绿色调为主的粽子包装



以喜庆的红色为主的粽子包装



用稻草包装的咸猪肉



用瓷器包装的茶叶



用竹篓包装的蟹



木制的茶叶包装

## ● 包装上的图片和文字

包装上的图片和文字是美化商品、传递商品信息的重要手段。土特产包装上的图片多以家乡的风光、有象征意义的纹样等为主。包装上的文字不仅能突出产品品牌，而且是消费者了解产品信息的主要渠道。



有老照片的土特产包装

## ● 包装的材料

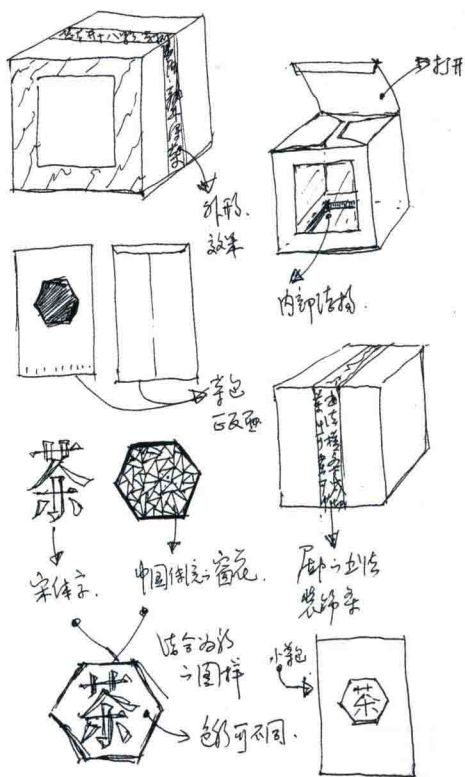
在包装材料的选择上会考虑到不同的因素，如商品的地域特征、存储的要求等。常见的包装材料有纸、陶瓷、布、玻璃、木材等。

### 观察与思考

如何使土特产包装的色彩、材料、图案和文字更贴近商品的属性，从而更好地传递家乡独特的地方特色呢？

## ● 包装设计步骤

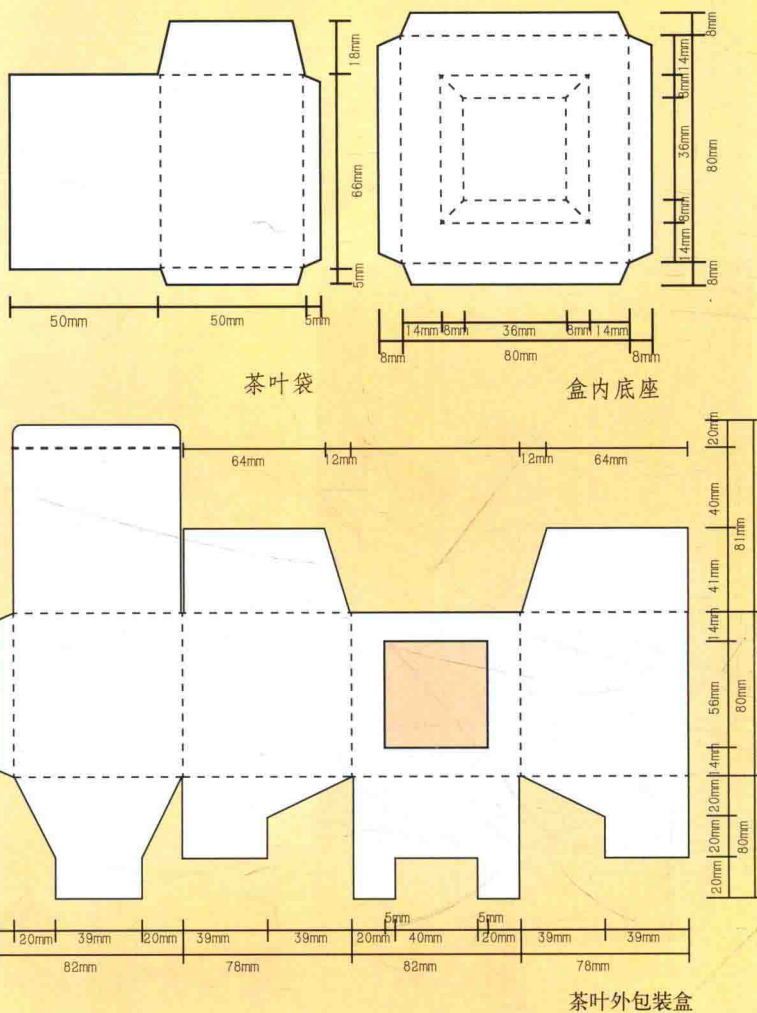
### (一) 构思设计草图稿



设计土特产包装首先要了解包装产品本身的特性，产品的特性决定其包装的材料、色彩、文字内容等。根据产品的特性构思设计草图稿，设计草图稿应完整地展现包装设计的意图。

### (二) 绘制平面结构图

在绘制的产品包装平面结构图上需标明包装盒各部分的尺寸，准确的尺寸是完成从平面到立体包装盒的关键。

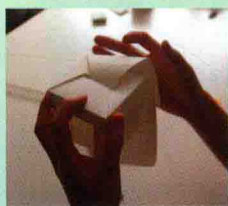


### (三) 制作

制作材料、工具：卡纸、直尺、美工刀、剪刀、固体胶、铅笔、彩色记号笔等。



1. 剪下结构图。



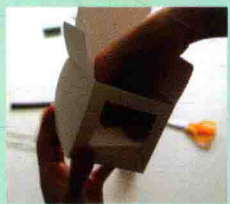
2. 制作外包装盒。



3. 制作茶叶内袋。



4. 安装底座。



5. 调整底座使其与包装盒底部契合。

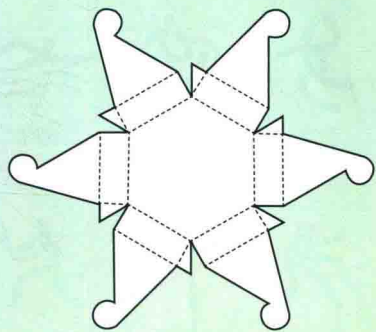
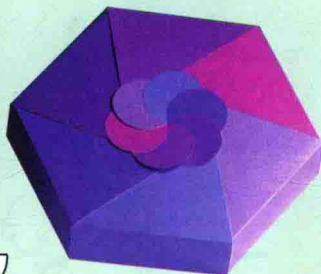
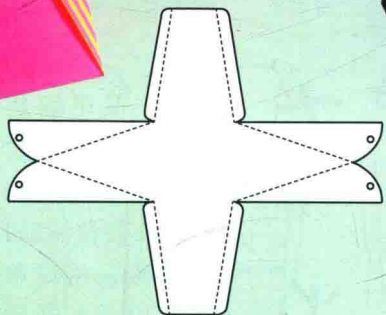
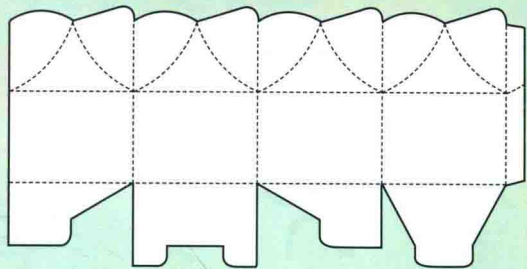
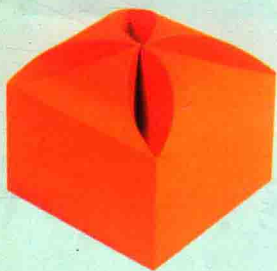


6. 放置茶叶内袋。



茶叶包装成品

纸质包装是各类包装材料中运用最为广泛的一种。相对其他包装材料，它具有适于印刷、轻便、低成本、易于加工等优点。在设计纸盒的结构时要考虑商品的形状、消费对象等。



### 试一试

根据本课的平面结构图制作一个立体纸盒或绘制一个现有纸盒的结构图，并将它制作成立体纸盒。

### ● 土特产包装展示设计

土特产包装展示设计能展现产品的个性，抓住和吸引消费者的眼球。通过展示能使消费者在一定程度上了解产品特性，并能感受到通过展示所呈现出来的美感和愉悦感，从而达到促进销售的目的。



淡雅的色调充分体现了春茶清新的特点。



错落有致的摆放能为消费者展示更多的商品。

### 学生作品



西湖藕粉  
包装设计



### 学习建议

- 收集家乡土特产的包装，分析它们在设计上的特点。
- 为家乡的土特产设计一款包装并展示。



学习用简笔画的方式简练地描绘生活中的人物。



2008年北京奥运会体育运动项目图标

简笔画是一种人们喜闻乐见的绘画方式，具有用笔简练、形象概括、快捷作画的特点。简笔画采用简单的形体构造原理，能创造出平面化、概括化、简略化的形象。简笔画的工具一般为铅笔或钢笔。2008年北京奥运会体育运动项目图标中的人物动态造型就是通过简笔画的形式来概括、提炼的。

无论多么复杂的人物动态结构和繁琐的细节变化，都可以归纳概括为简单的基本形体。

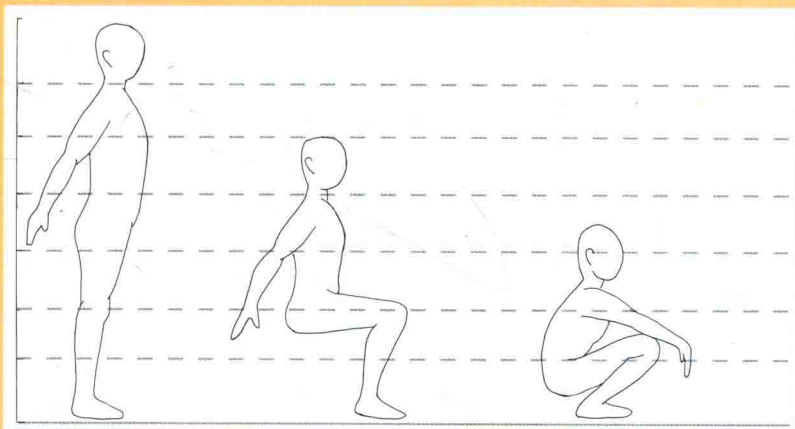
#### 观察与思考

简笔人物画一般都由哪些基本形组成？

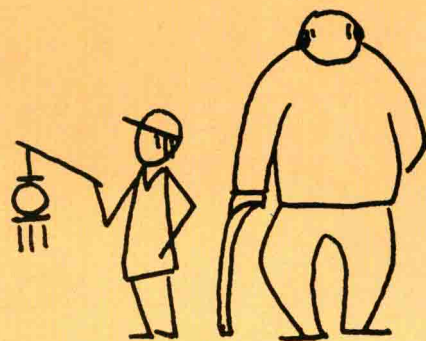
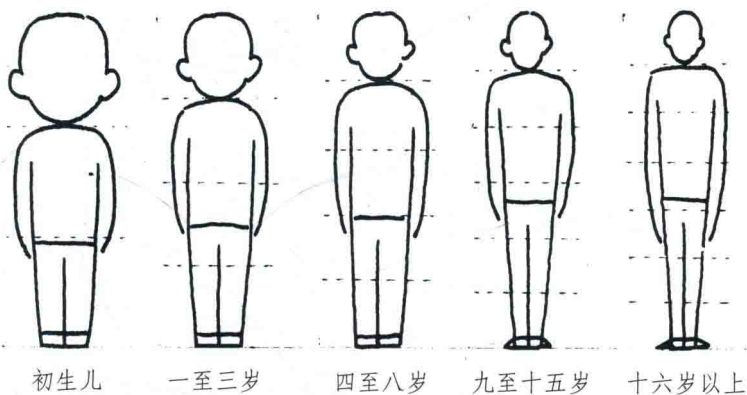


## ● 人体各种姿势的身体比例

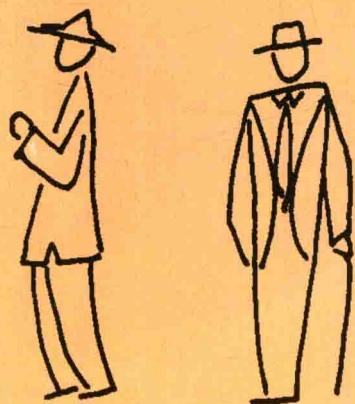
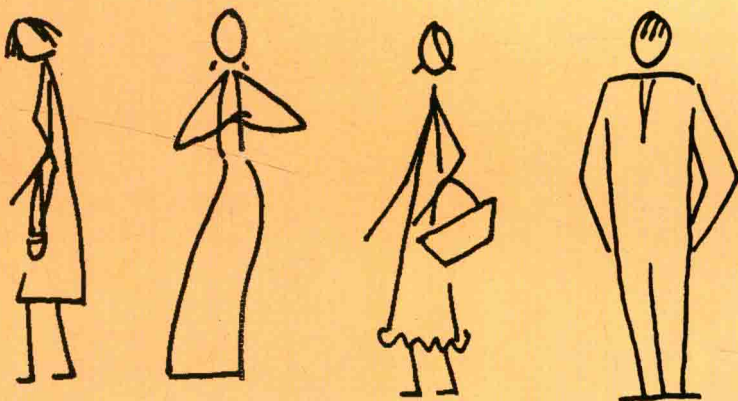
人体可以简单分为头、身躯、上肢、下肢四部分。人体比例的确定，一般来说成人的全身高度为七个头长，躯干约为两个半头高。两臂平伸时，两手指尖距离等于全身长度。



## ● 人体生长中的身高比例变化

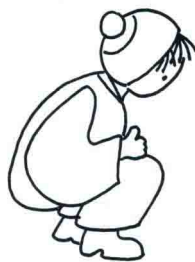


服饰能区别人物的性别、年龄、民族、职业等。加上少量服饰上的特征及随身携带的物品会使人物更生动、有趣。



### 学习建议

● 用简笔画的方式描绘身边的人物。



蹲着的同学



跳舞的妈妈

### 学生作品

了解动漫的基本知识，初步掌握动漫形象绘制的一些基本方法。



大闹天官（中国）

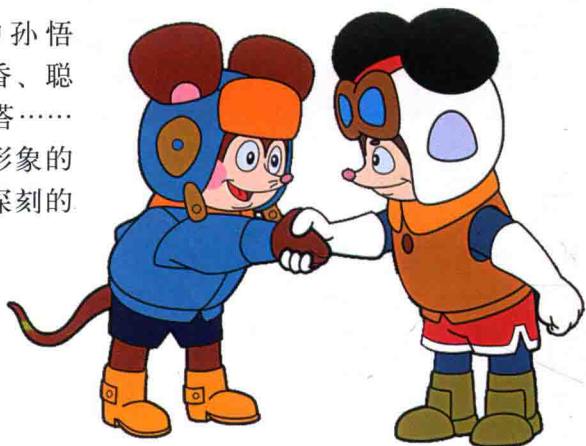
动漫是动画和漫画的合称与缩写，指所有的动画、漫画作品。动漫作品常用夸张、变形、拟人的手法来描绘事物。

随着时代的发展，动漫艺术融会了绘画、文学及电影艺术的特点，它表现的内容更加丰富，很多题材都能用动漫的形式来表现。常见的动漫艺术表现形态有动漫图书、动漫影视片（动画片）等。



宝莲灯（中国）

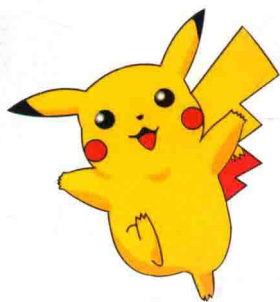
会七十二变的孙悟空、劈山救母的沉香、聪明机智的舒克和贝塔……你能说出这些动漫形象的故事吗？你印象最深刻的动漫形象是什么？



舒克和贝塔（中国）



功夫熊猫（美国）



皮卡丘 (日本)



米老鼠 (美国)



蓝精灵 (法国)



松鼠 (美国)

### 观察与思考

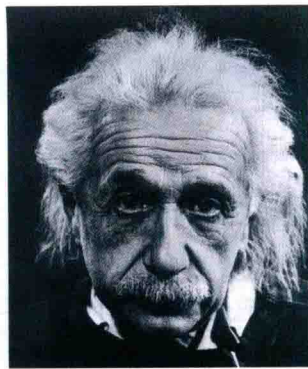
除了这些动漫形象外，你还了解哪些动漫故事或动漫形象呢？



狮子王 (美国)

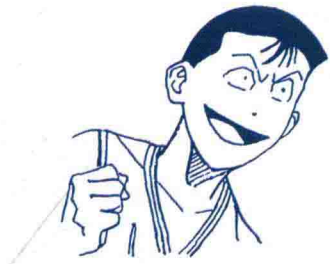
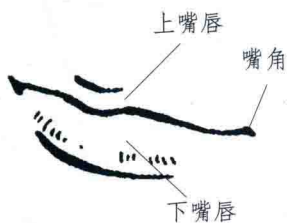
## ● 动漫形象的主要表现手法

夸张、变形是动漫形象的主要表现手法。动漫形象的夸张是建立在形象的结构、特征、色彩等基础上的。

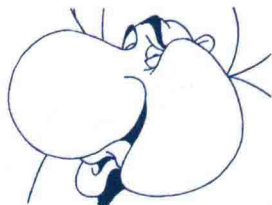


爱因斯坦

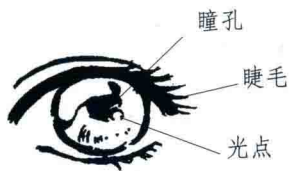
### 嘴的夸张变形



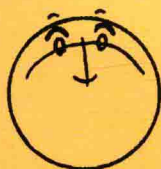
### 鼻子的夸张变形



### 眼睛的夸张变形



### 不同的角度人物脸部的变化



仰视 (正面)



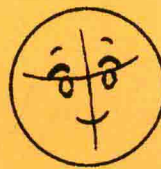
仰视 (侧面)



俯视 (正面)



俯视 (侧面)

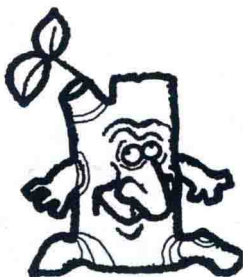


平视 (正面)

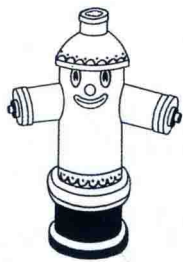
在动漫形象创作中常用拟人的手法表现动物、植物等。



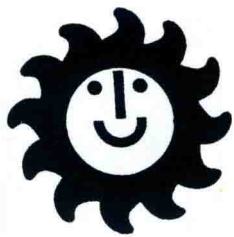
动物拟人



植物拟人



实物拟人



天体拟人

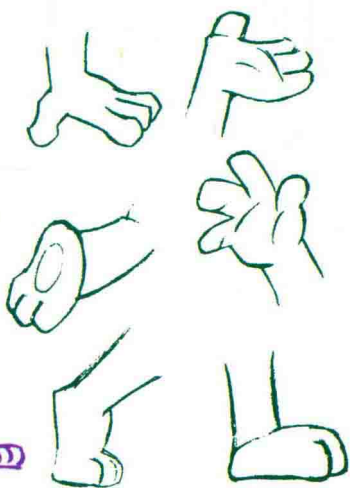
动漫中的动物常用拟人化的方法来表现，动物的特点要夸张，形象要鲜明，特征要强化。动物的表情也和人物相同，要极其夸张，这样才会有感染力。拟人化的动物形象，其躯干、四肢的画法也与人物的画法基本相同。



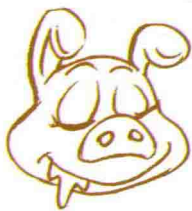
1. 强化特征



2. 表情的拟人化



3. 手脚的拟人化



满足



伤心



怒吼



开怀大笑



心怀鬼胎

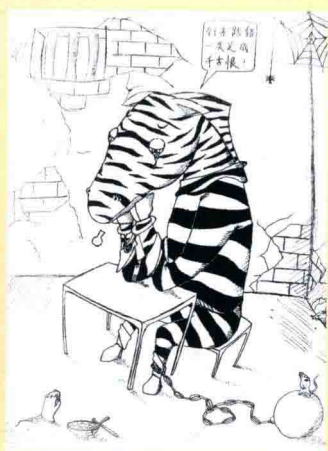
学生作品

学习建议

- 用动漫的表现手法画画身边的同学。
- 用拟人的手法表现一只自己喜欢的动物。



领奖的同学



斑马