

# 商业摄影 实拍案例

拒绝空谈  
注重实践

刘君武 陈海蔚 洪伟展 编著

# 高端摄影控光与修图宝典

为电商经营者 / 产品摄影师 / 广告摄影师 / 高级摄影发烧友而打造!



扫码  
赠送 326个素材图片

扫描二维码后进入有艺学堂  
在资源下载中获取下载链接



中国工信出版集团



电子工业出版社  
PUBLISHING HOUSE OF ELECTRONICS INDUSTRY  
<http://www.phei.com.cn>

# 商业摄影 实拍案例

刘君武 陈海蔚 洪伟展 编著

# 高端摄影控光与修图宝典



电子工业出版社

Publishing House of Electronics Industry

北京·BEIJING

这是一本解密专业摄影棚里最实用的拍摄、修图技术的书。

解决令摄影师头疼的化妆品、液体、透明体、金属等高端产品的拍摄、修图难题。

本书图文并茂，带你走进真实的摄影现场，聆听修图高手的技术秘诀，让你从拍摄淘宝产品的普通摄影人员，变身为服务固定客户的专业摄影师。

未经许可，不得以任何方式复制或抄袭本书之部分或全部内容。

版权所有，侵权必究。

### 图书在版编目(CIP)数据

商业摄影实拍案例：高端摄影控光与修图宝典 / 刘君武，陈海蔚，洪伟展编著. — 北京：电子工业出版社，2017.9

ISBN 978-7-121-32470-3

I. ①商… II. ①刘… ②陈… ③洪… III. ①商业摄影—摄影艺术—案例 IV. ①J419.9

中国版本图书馆CIP数据核字(2017)第195378号

责任编辑：姜伟

特约编辑：刘红涛

印刷：天津市银博印刷集团有限公司

装订：天津市银博印刷集团有限公司

出版发行：电子工业出版社

北京市海淀区万寿路173信箱 邮编 100036

开本：787×1092 1/16 印张：15.5 字数：347.2千字

版次：2017年9月第1版

印次：2017年9月第1次印刷

定价：99.00元

参与本书编著的还有：陈声明、高旭、李洋、王明爵、杨恒、杨凯新、罗富平、邓华军、付莽、甘慧、洪文楚、李宇光。

凡所购买电子工业出版社图书有缺损问题，请向购买书店调换。若书店售缺，请与本社发行部联系，联系及邮购电话：(010)88254888, 88258888。

质量投诉请发邮件至 zltz@phei.com.cn, 盗版侵权举报请发邮件至 dbqq@phei.com.cn。

本书咨询联系方式：(010)88254161 ~ 88254167 转 1897。

## 什么是高端拍法

在产品拍摄领域，有两种不同的拍法。

一种是淘宝店快拍模式，同一个产品，拍摄角度多、张数多，布光简单，操作迅速。这种拍摄的目的就是应对淘宝网的产品详情页，需要快速地完成产品的正面、背面、侧面、包装、内部材质、形态（固/晶/液）、颜色等的拍摄。这种拍摄业务，一般是入职不久的摄影新人接拍的，或者是公司雇用的摄影新人来拍摄的。其产品拍摄要价低，以数量为主，薄利多拍。

拍摄方法：一般用很容易买到的柔光箱，左、右、顶各一只；或者顶一只，四周加反光板，直接按快门开拍。

第二种拍摄，在拍摄前会分析产品的类型、用途、造型、质感材料，以及其他特质，然后采用某种对应的布光方式，表现产品的某一个方面。以这种方式拍摄出来的画面，会让观者惊觉产品竟然如此与众不同。

这就是本书要讲的精细布光高端拍摄。

高端拍摄，一是拍摄要求很高，在前期拍摄的照片里，即能强烈地体现出拍摄对象的光线感、造型、空间感等；二是产品本身通常很难表现，比如手表、化妆品包装瓶等具有复杂的透光、反光。要表现这种特质，前期拍摄和后期修图缺一不可，因此所谓的高端拍摄，应包括拍摄和修图两方面的工作。

综观本书的拍摄设备，你会发现所用的灯前设备主要是柔光屏，其他诸如柔光箱、反光伞之类的很少使用。

一是因为每个摄影师在长期工作中都会形成自己固定的套路或模式；二是柔光屏优秀的光扩散能力和柔和渐变的光带造型，其他灯前设备无法比拟。

高端摄影，其核心是细致的观察。观察之后再选择设备，整体操作流程就会目标明确、效果卓然。

本书的修图部分，主要围绕拍摄内容，有针对性地解决。读者可以下载原始素材，参与操作步骤进行练习。书中修图技术都是专业修图师每天工作都会用到的技术，非常实用。

如果想系统地学习详尽的修图技术，那就打开本书。

现在，开始我们的技术之旅吧！

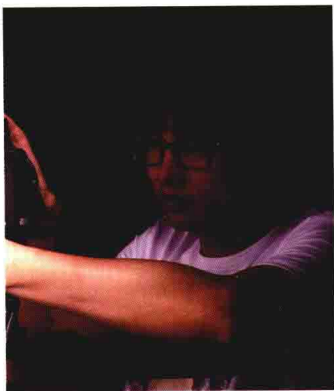
## 作者简介



刘君武，摄影师、摄影作家。毕业于中山大学。已出版《商业摄影实拍案例》《静物与产品摄影》（电子工业出版社·北京）、《高级修图技法》《美食摄影一点通》等书。擅长建筑风光、人像、产品摄影；热爱旅游，文字及摄影作品见于《羊城晚报》《青年文摘》和《新旅行》杂志。



洪伟展，高级修图师、研图社修图培训师。长期服务于4A广告公司，合作过的品牌有：加多宝、中兴手机、本田汽车、麦斯威尔咖啡、汤臣倍健、美素、百雀羚、伊贝诗、雅芳、丸美、春纪、丹姿、美肤宝、欧诗漫、樱尚、悠雅、金蔻、碧波水等30多家。



陈海蔚，毕业于广东工业大学，左木摄影机构摄影总监、研图社发起人和摄影培训师、站酷摄影红人。长期服务于4A广告公司，合作过的品牌有30多家，拍摄种类涵盖化妆品、家电、服装等。

## 特别感谢

左木摄影机构的全体工作人员、

出版社孔德喜老师，

以及一直以来鼓励、支持我的家人和朋友！

# 目录

## *Part 1*

自制柔光屏 ····· 001

## *Part 2*

化妆品的支撑 ····· 009

## *Part 3*

高反光金属瓶 ····· 025

## *Part 4*

唇膏组合 ····· 041

## *Part 5*

唇膏组合的修图 ····· 053

## *Part 6*

水晶钻透明光效 ····· 061

## *Part 7*

水晶钻效果修图 ····· 069

*Part 8*

纯净水 ······ 089

*Part 9*

啤酒（白底）····· 103

*Part 10*

啤酒（带底）····· 119

*Part 11*

精细布光的标准演示····· 129

*Part 12*

水花效果····· 145

*Part 13*

手机····· 155

*Part 14*

白底透明奶瓶····· 163

*Part 15*

透明奶瓶修图 ······ 171

*Part 16*

汽车模型 ······ 181

*Part 17*

陶壶 ······ 199

*Part 18*

手表（单拍） ······ 211

*Part 19*

手表（创意） ······ 227

# *Part 1*

---

## 自制柔光屏

商业摄影师应该具有一种伟大的 DIY 精神。

从最初的摄影菜鸟，到今天的摄影老手，我们接拍的客户也从淘宝小店转变为 4A 广告公司。

随之发生改变的，是我们的拍摄设备，也由最基础、入门级的“三只灯 / 柔光箱 + 弧形摄影台”，变为 DIY 各种类型的柔光屏，以及各种类型的支撑台。

这是经验的增长所带来的设备的转变。

为了掌握全面的高端拍摄方法，让我们先对本书最频繁使用的自制的柔光设备——可组装式柔光屏——具体入微地了解一番。

经验丰富的摄影师都有自制的控光设备。

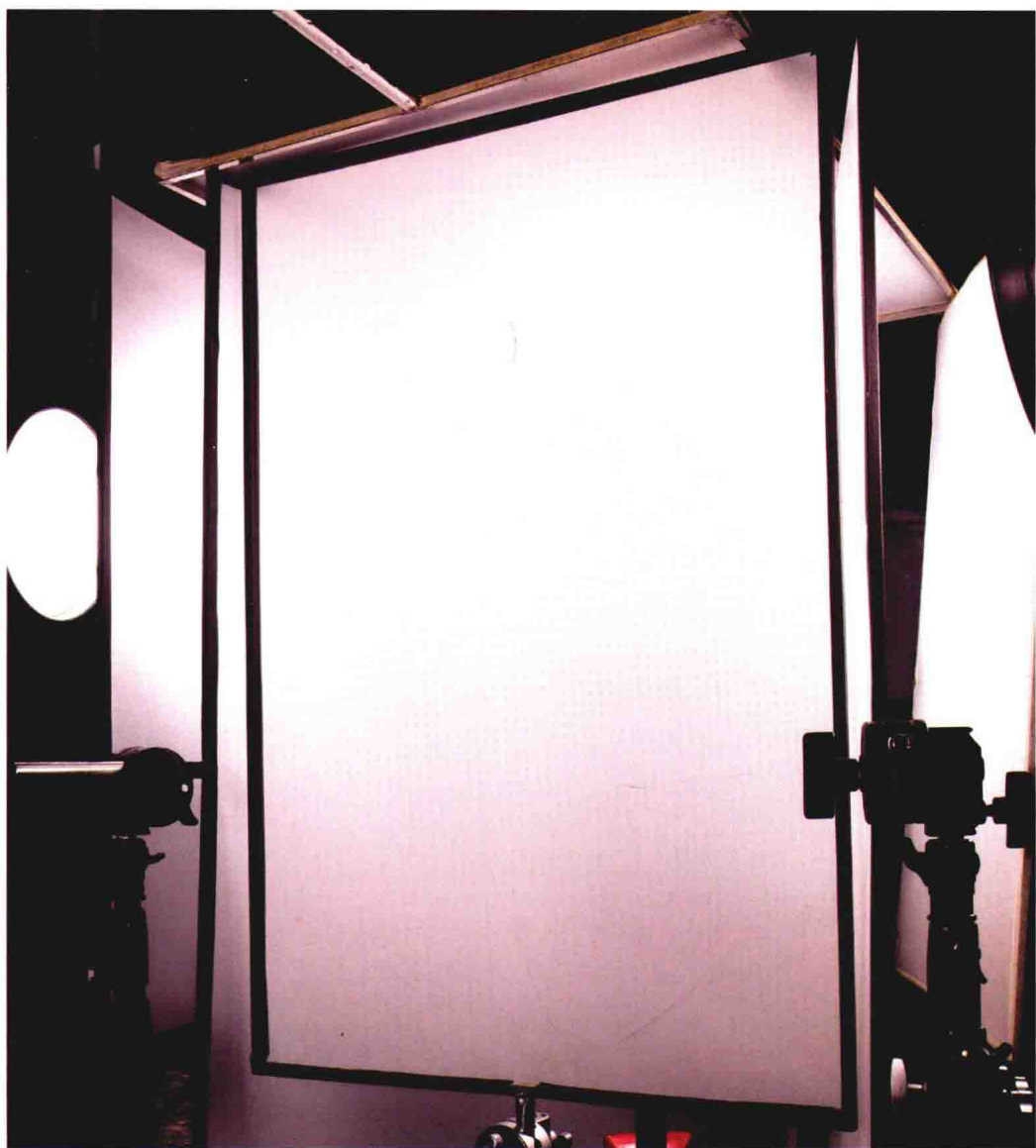
本书的拍摄，使用的几乎全部是自制的柔光屏。

市场上通用的柔光箱之类的灯前设备，我们很少用到。但在多年前开始产品摄影之初，大多拍摄低价产品，却经常使用柔光箱快速量拍。

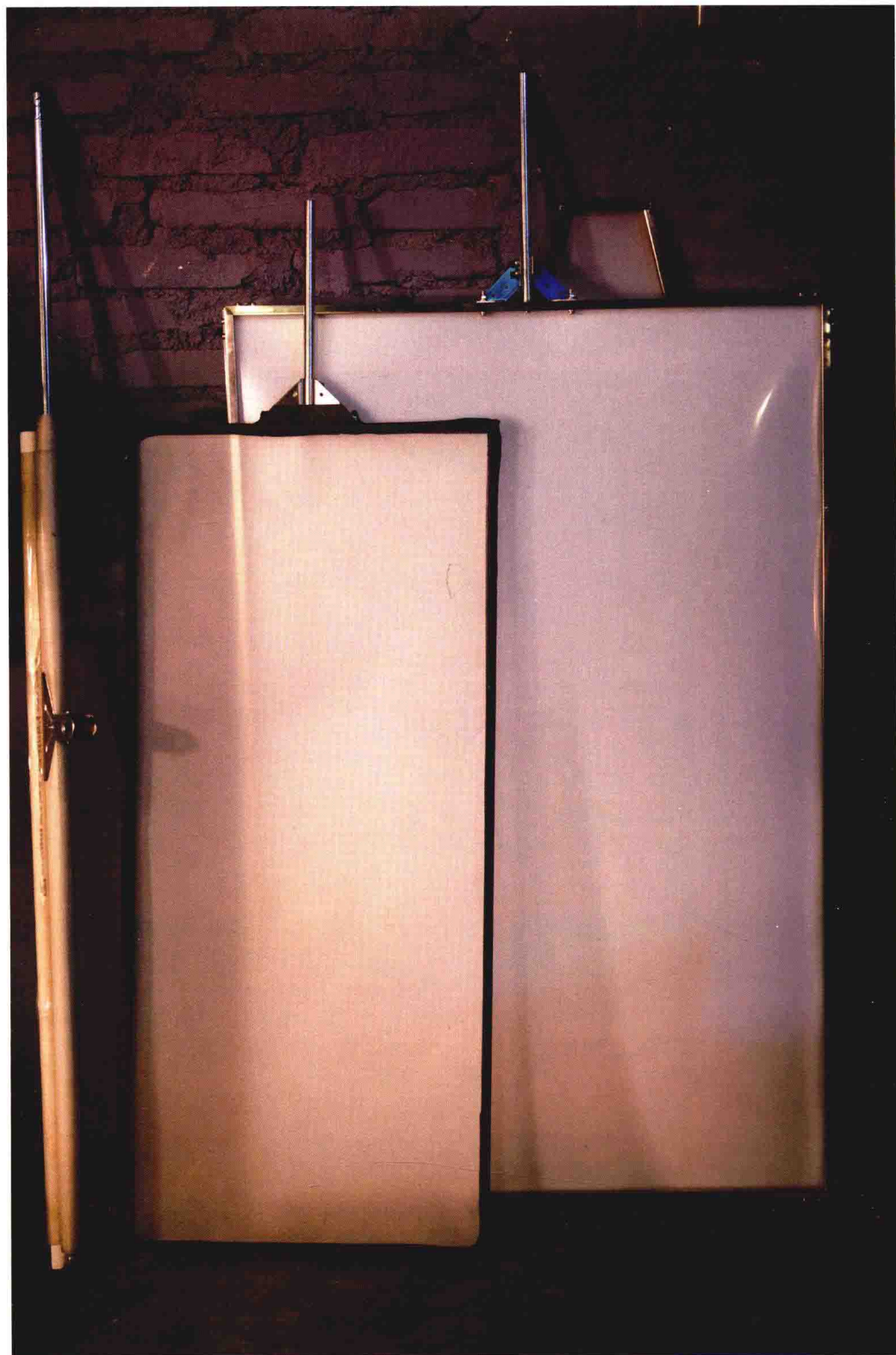
总之，现在基本不怎么用现成可以买到的柔光箱了。

在后面讲解具体的拍摄项目之前，先详细介绍一下这种自制柔光屏的构造。

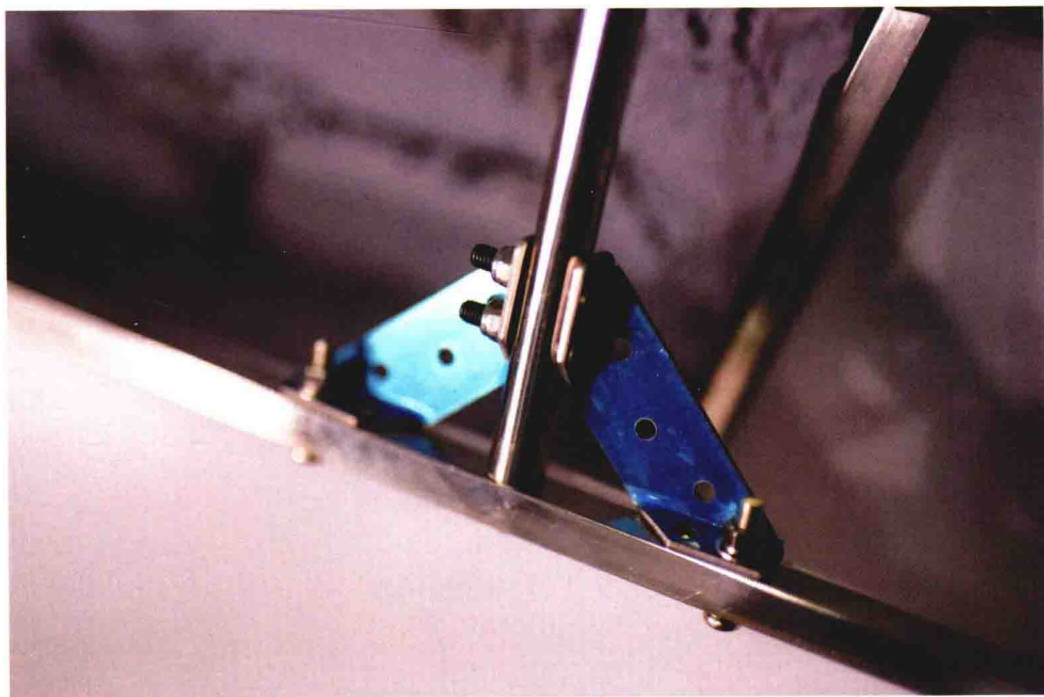
1. 柔光屏以空心轻质不锈钢管焊接而成，最常用的尺寸是80cm×120cm，不过也制作了很多更加窄长的或者更小的不同尺寸。



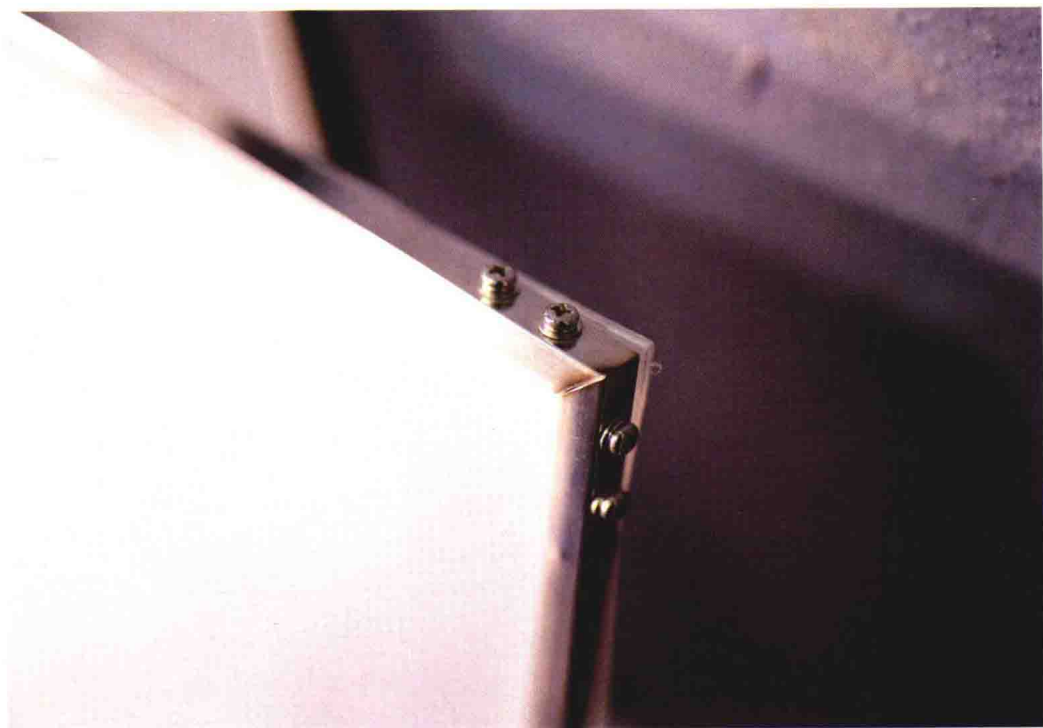
2. 柔光屏的不同尺寸是根据每次拍摄任务的不同而制作出来的，慢慢地尺寸越来越多。



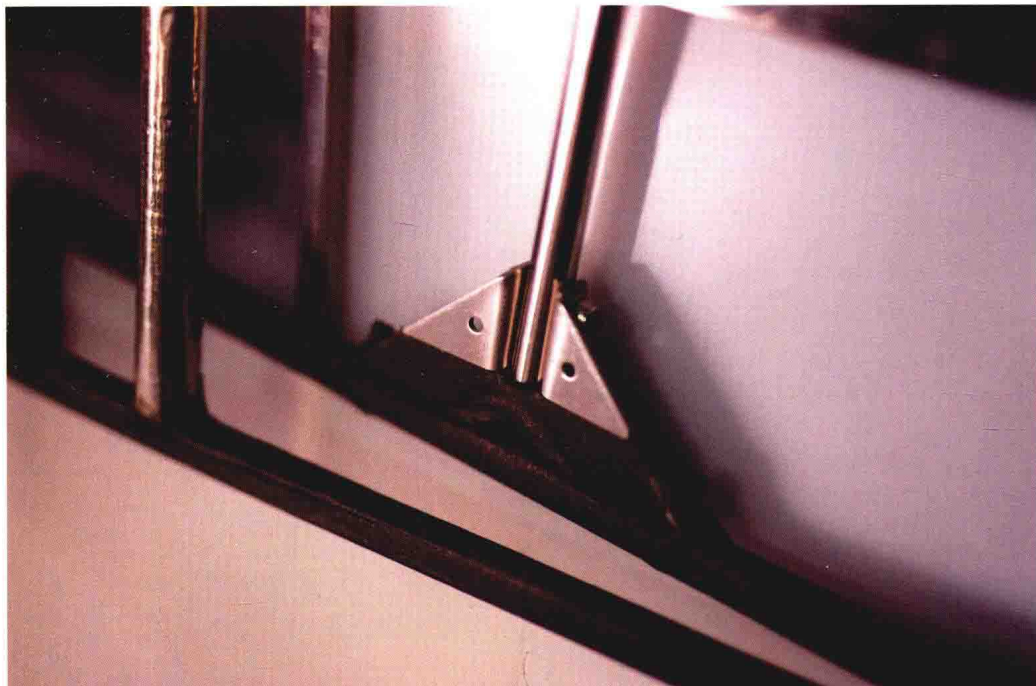
3. 有学员要购买柔光屏，考虑到运输限制，我们采用可拆解的结构。完全拆散的柔光屏，就是几根四方空钢条、一把螺丝、一张卷起来的柔光纸。



4. 每个转角都用可拆卸螺丝固定在一起。



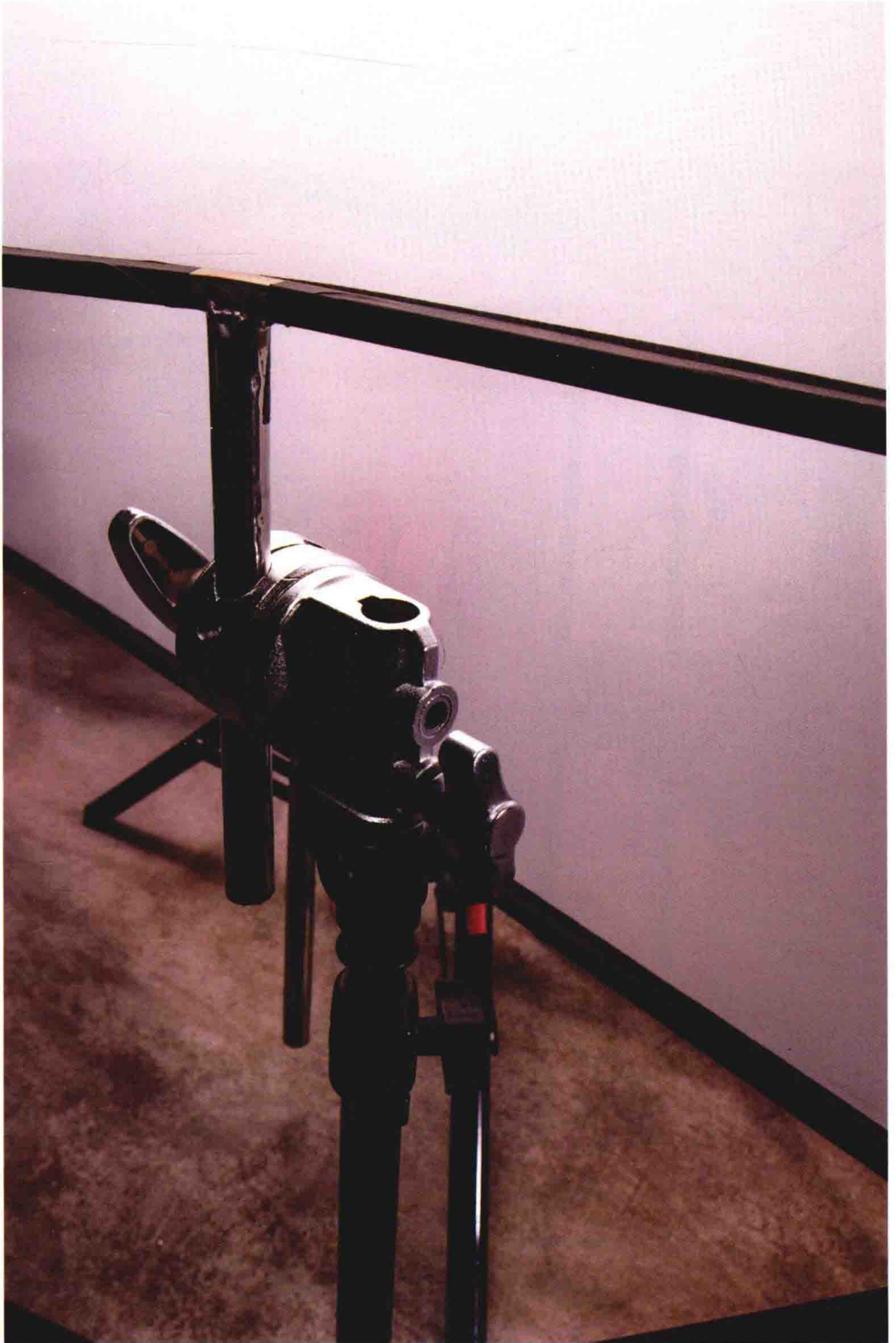
5. 如果不喜欢四边金属反光，可以用黑胶布贴住金属边。



6. 紧密螺丝的结构非常牢固。



7. 柔光屏的绝配——万向夹，它可以使柔光屏以任何角度固定。



8. 柔光屏的灵活性，还体现在它可以多层柔光，互相之间又可以拉近拉远，非常灵活。

