

同济大学学院学科文化建设项目成果

同济大学医学院图史

主 编 曾 盈

 同济大学出版社
TONGJI UNIVERSITY PRESS



内容提要



同济医学绵延至今已有一百一十余年历史,本书全面真实地反映了同济大学医学院发展历程,展示学院建设和发展成就,凝练了同济医学深厚的历史底蕴和办学传统。

本书内容以时间为轴,分为三大板块六大单元。第一板块,即第一至第四单元,1907—1951年,从德文医学堂创立至迁武汉,展现同济医学起家、辗转内迁、先进的医学技术和济世为民的家国情怀等内容。第二板块,即第五单元,1953—2000年,上海铁道医学院历史沿革,展现了艰苦奋斗、支边支内、提高农村卫生状况等内容。第三板块,即第六单元,2000年至今,同济大学医学院的发展历程,展现了科研创新迭现、卓越医学人才培养、一体两翼建设战略和国际化发展等内容。



编委会名单




名誉主编 郑加麟 张 军
顾 问 李乐曾 章华明 姜龙飞
主 编 曾 盈
编 委 章小清 杨文卓 王 平 陈 琳 曹丹仪

参加编写及资料提供者(按姓氏拼音排序)

蔡巧玲 蔡文萍 曹金凤 郭毓琦 姜成华 蒋 欣 郎明君
李 丽 李 铭 李 想 林秋琴 林 松 刘 瑾 罗 吉
吕立夏 聂阳阳 欧阳杰 彭鲁英 钱曙蕾 秦 瑾 戎 颖
沈慧霞 盛红华 石红军 宋心语 苏 娜 孙 洁 汪斐娅
王格格 王 玲 吴恒璟 肖伟林 忻耀群 徐国彤 徐纪平
徐 磊 徐 龙 徐讴平 徐文渊 许一萍 阳 丹
叶尔扎提·吐尔逊哈孜 余 佳 岳彩慧 翟 佳 张 静
张志强 赵艾霞 赵欣欣 周黎萍 朱广杰 朱雯晴



目 录



引言	1
第一单元 德医入华 同济肇建(1907—1917)	5
一、中德携手	7
二、德医授学	9
三、赁屋建舍	16
四、立医为碑	20
五、惠学益教	22
六、桃李初绽	23
第二单元 屡遭劫难 中德共建(1917—1937)	27
一、罹祸一战	29
二、德华共育	30
三、改名并轨	35
四、危巢之下	36
五、市立医院	38
第三单元 辗转西南 浴火重振(1937—1949)	41
一、吴淞之殇	43



二、千里辗转	45
三、落户李庄	47
四、成果迭现	49
五、复员上海	51
第四单元 服务国家 奉命内迁(1949—1951)	57
一、济世输诚	59
二、奉调内迁	61
三、名师名医	62
第五单元 艰苦创业 铁医春秋(1953—2000)	69
一、历史沿革	71
(一) 卫校前身(1953—1958)	71
(二) 铁医初创(1958—1971)	71
(三) 西迁宁夏(1971—1980)	73
(四) 返沪复校(1980—1995)	76
(五) 两次并校(1995—2000)	77
二、人才培养	80
(一) 本专科教育	81
(二) 研究生教育	82
(三) 培训教育	82
三、科学研究	85
(一) 省部级及以上科研成果	85
(二) 学术刊物	87

(三) 重点学科及重点实验室	87
(四) 学术交流	88
四、师资队伍	89
(一) 名医名师	89
(二) 优秀骨干	92
五、附属医院	93
(一) 上海铁道医学院附属铁路医院(今同济大学附属第十人民医院)	93
(二) 上海铁道医学院附属甘泉医院(今同济大学附属同济医院)	94
(三) 上海铁道医学院附属甘泉医院口腔门诊部(今同济大学附属口腔 医院)	94
六、附属机构	95
七、党建思政	96
八、校园文化	96
第六单元 恢复医科 全面发展(2000—2018)	99
一、并校扩容	101
(一) 恢复医科	101
(二) 组织领导	104
二、教育发展	105
三、科学研究	109
(一) 项目经费	109
(二) 平台建设	112
(三) 科研成果	113



· 同济大学医学院图史 ·

(四) 学生科创	118
四、附属医院	123
五、菁英萃实	130
六、文化建设	132
(一) 人文教育	132
(二) “双创”教育	136
(三) 志愿服务	137
(四) 社会实践	141
(五) 缤纷舞台	142
七、国际交流	148
(一) 输出	148
(二) 输入	150
八、党群工作	151
九、百年金榜	158
附 录 同济大学医学院历任院校长和书记(1907—2018)	164
编后记	171
参考文献	173



引 言



同济大学始建于1907年由德国医生埃里希·宝隆创办的“德文医学堂”，同济医学即发端于此。1924年，国民政府教育部第120号训令，批准同济医学为大学。1930年更名为医学院，即国立同济大学医学院。1937年8月13日，淞沪会战爆发，吴淞校园在日军的轰炸下化为废墟，学校不得已选择离沪，从此开始了长达十年的“同济长征”。医学院随校辗转浙江金华、江西赣州、广西贺县（八步）、云南昆明，最终于1940年迁至四川李庄和宜宾。1945年抗日战争胜利，1946年春，医学院随校回到阔别已久的上海。1951年，在全国高等学校院系布局调整中，同济大学医学院整体迁至武汉。同济人医学情结至深，几代同济人曾为恢复医科不懈努力，虽屡经波折而矢志不改。

与同济大学医学院内迁中南几乎同步，1953年，上海铁路管理局上海铁路卫生学校成立，后改名为铁道部上海卫生学校，1958年，在此基础上创办了上海铁道医学院。1971年，中央指令学校搬迁宁夏，1980年，上海铁道医学院在原址恢复。1995年，与上海铁道学院合并组建上海铁道大学。

2000年4月，同济大学与原上海铁道大学合并，终于为重建同济医学迎来了契机——在原上海铁道大学医学院的基础上，恢复设立了“同济大

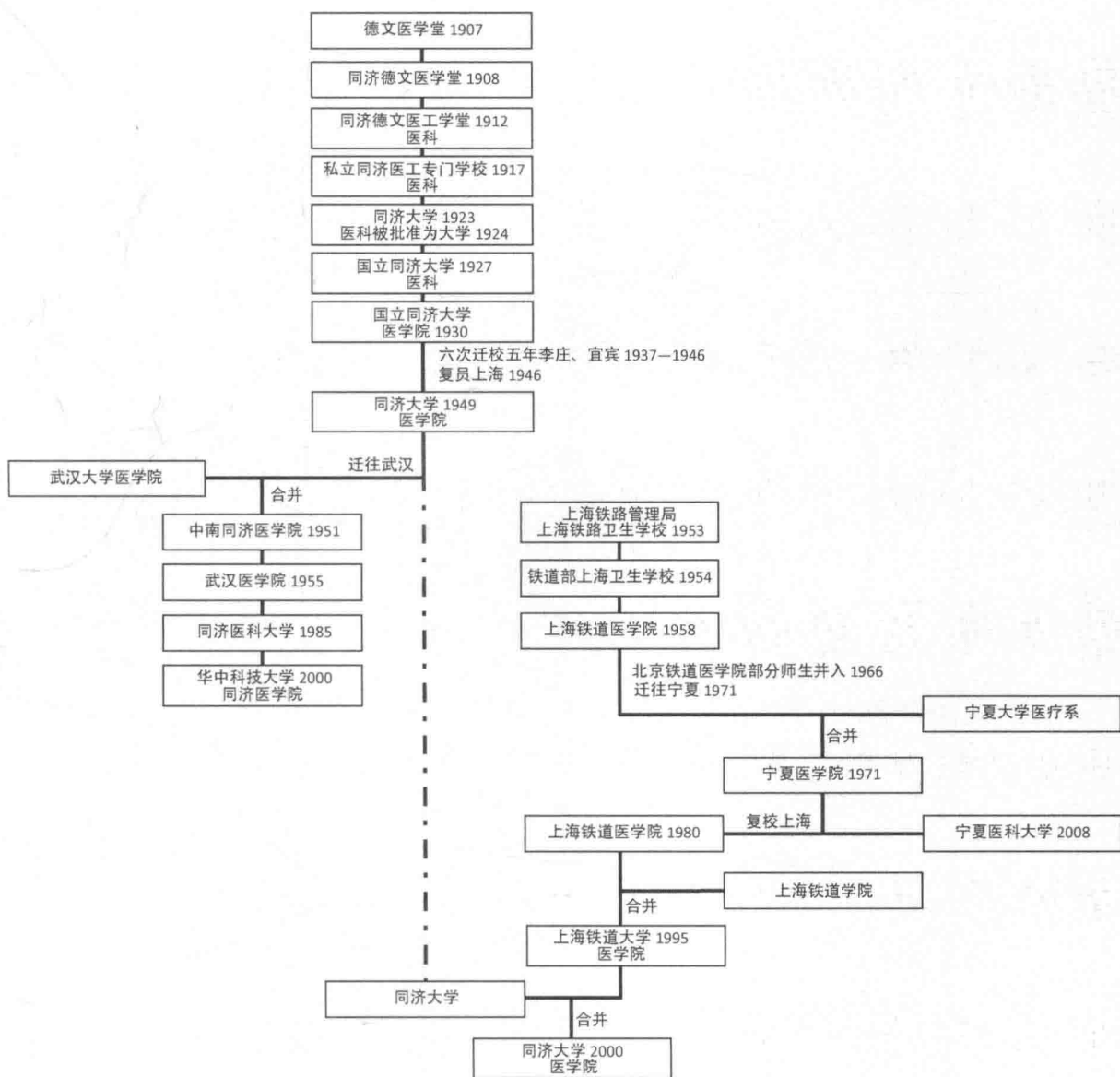


学医学院”。如今,经过十几年的快速发展,同济大学医学学科的整体水平已跻身全国医学院校前 10%,医学院现分布在四平路、沪北、沪西三个校区。

同济大学医学院的发展历程跟随着同济大学历史进程的脚步,是同济大学历史的组成部分和一个缩影。面对战争的炮火,从未停止办学,展现的是全体同医人同仇敌忾、文华抗战的不屈斗争,其内在是同济人“同舟共济”的精神内核;同医人治疗李庄当地瘰病,参与血吸虫病防治,投身抗美援朝志愿医疗手术队等,体现同医人勇担时代责任,切实回应国家社会需求。用医学技术为国家人民作贡献,更是同济人“与祖国同行,以科教济世”的优良传统。

在医学院百十余年的办学历史中,涌现了裘法祖、武忠弼、吴孟超、侯云德等一批卓越的同医人,他们无不传递着国之大医的精神和品格。他们对科研的专注、对技术的创新、对病患的尽责、对社会的关怀,真正做到了知行合一,向我们传递着深思明道、笃行致远的人文精神,历久弥新。

新时代以来,同济大学医学院从历史中凝练出“精诚济世 明道致远”的办学理念,同医人将始终怀揣着“梦自医始”的美好憧憬,继续砥砺前行,推进同济医学复兴,向建设世界一流医学院的目标迈出新步伐,为健康上海、健康中国作出新贡献。



同济大学医学院历史沿革图



第一单元

德医入华 同济肇建

(1907—1917)



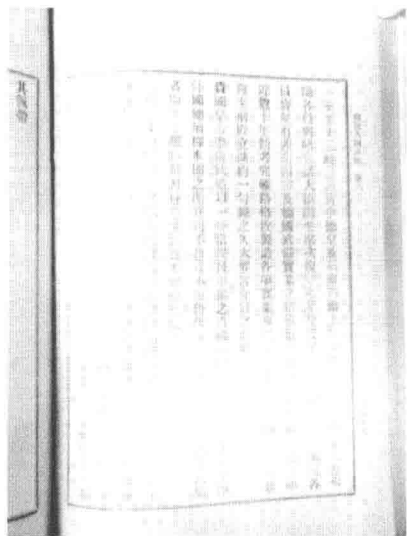
1907年,以德国医生埃里希·宝隆(Erich Paulun)博士为首的上海德国医生公会,凭借同济医院的有利条件创建“德文医学堂”(Deutsche Medizinschule),确立以德籍教师、德国学制、德文教材、德语授课为特色的德国教育模式。同济大学由此起步。1908年,学校中文名改为“同济德文医学堂”。4年后,与新创建的“德文工学堂”(Deutsche Ingenieurschule)合称为“同济德文医工学堂”(Deutsche Medizin- und Ingenieurschule)。

一、中德携手

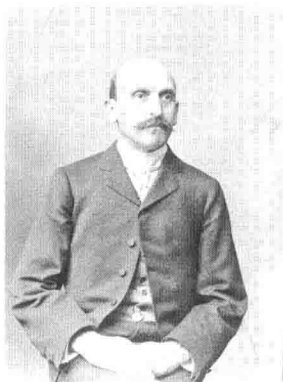
1905年,科举制被废除。同年,清廷发布上谕,“派载泽等五大臣分东西洋考察政治”“以期择善而从”。1906年,他们分两组各奔日本、美国、欧洲。在柏林,端方等与德国政府就在中国筹建德国学校达成共识。



载泽、尚其亨、李圣铎、戴鸿慈、端方五大臣出洋考察



考察团成员戴鸿慈《出使九国日记》中关于中德达成共识在上海或南京建立德国学校的记录



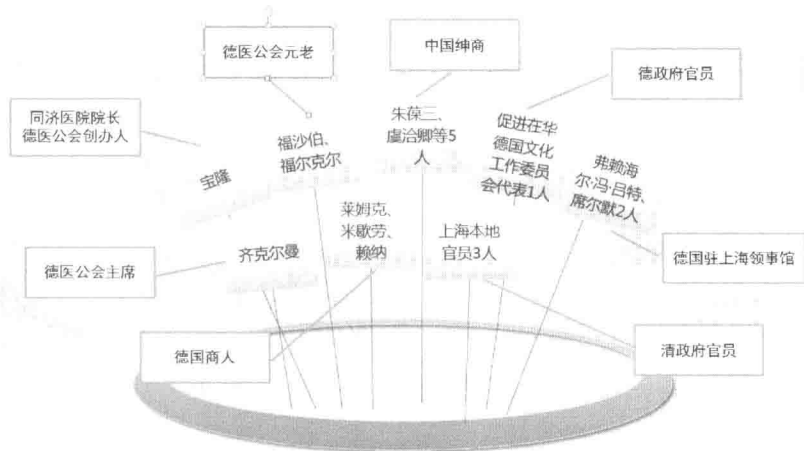
威廉·克纳佩(Wilhelm Knappe), 1898—1905年任德国驻上海总领事,在德文医学堂的创建过程中发挥了重要作用



弗里德里希·特奥多尔·阿尔特霍夫(Friedrich Theodor Althof),时任德国普鲁士政府文化部司长,负责筹集办学所需款项

首届董事会

1907年6月3日，“德文医学堂”董事会正式成立，由18人组成。



1907年，中德双方经过协商，建立了由18人组成的学校董事会

二、德医授学

医学堂按照德国医科大学标准培养学生，学制五年，设前、后期，前期医预科（两年），后期医正科（三年）；秉持德医传统，重视临床实践。1915年，德国承认同济医科与其国内医科大学程度相等。医学堂用德语教学，为此专门附设了预备部德文科（或称语言学校）。

