



知中国 识历史 地图史

地图上的 中国史



第三卷

两宋至中华民国

北宋 辽

南宋 金

元

明

清 (上)

清 (下)

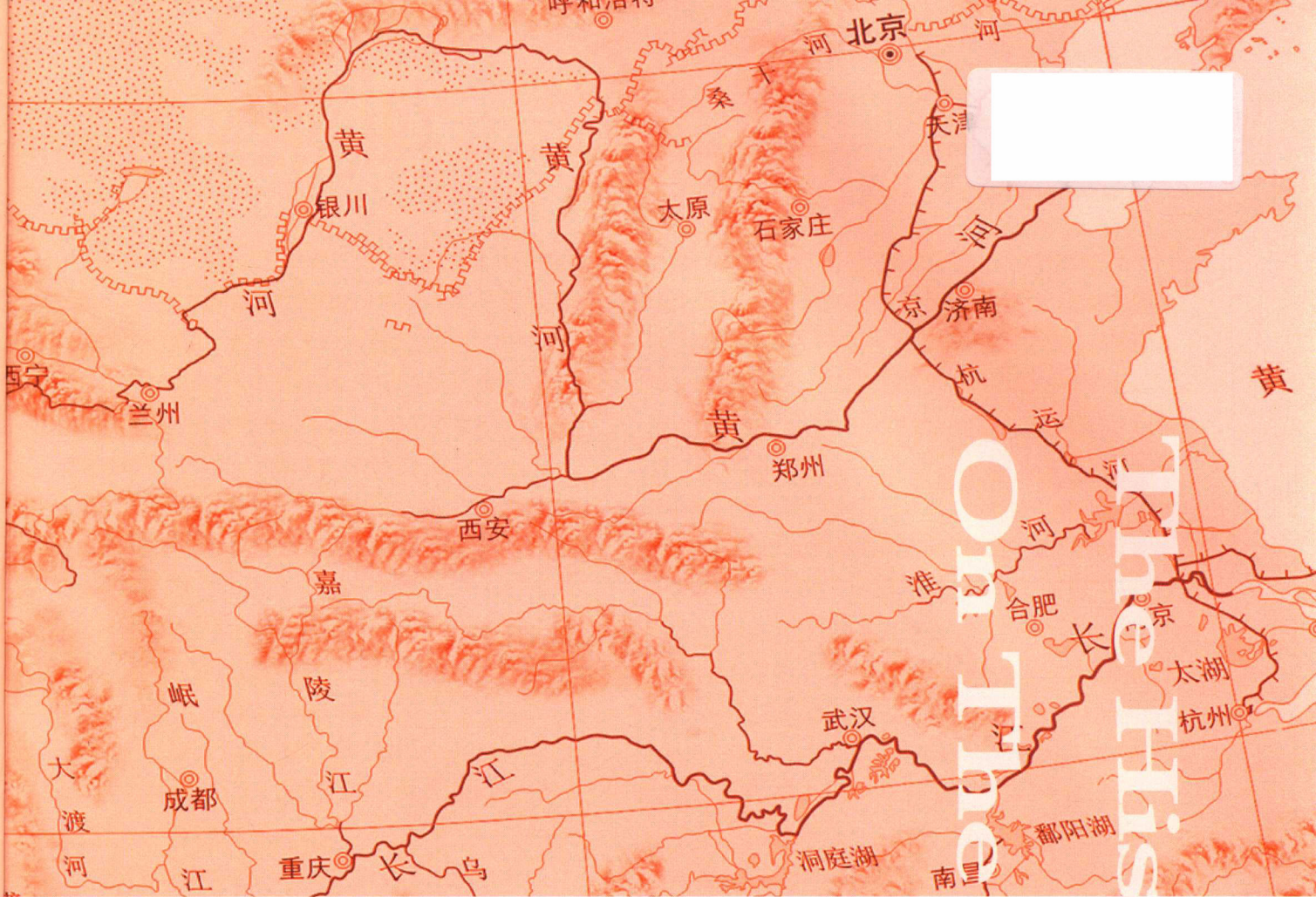
中华民国 (上)

中华民国 (下)

The History Of China
On The Map

葛剑雄、王子今等

20 多位专家主审推荐



地图上的 中国史

第三卷 两宋至中华民国

北宋辽
南宋金
元
明
清（上）
清（下）
中华民国（上）
中华民国（下）

图书在版编目(CIP)数据

地图上的中国史·第三卷,两宋至中华民国/中国地图出版社编著;李兰芳撰文.——北京:中国地图出版社,2019.5

ISBN 978-7-5204-0189-0

I. ①地… II. ①中… ②李… III. ①中国历史—宋代—民国—通俗读物 IV. ①K209

中国版本图书馆CIP数据核字(2017)第259275号



地图上的中国史·第三卷(两宋至中华民国)

出版发行	中国地图出版社	邮政编码	100054
社 址	北京市西城区白纸坊西街3号	网 址	www.sinomaps.com
印 刷	北京盛通印刷股份有限公司	经 销	新华书店
成品规格	210mm×297mm	印 张	15.75
版 次	2019年5月第1版	印 次	2019年5月北京第1次印刷
定 价	99.00元		

书 号 ISBN 978-7-5204-0189-0

审 图 号 GS (2017) 1161号

本书中中国今国界线系按照中国地图出版社1989年出版的1:400万《中华人民共和国地形图》绘制
咨询电话:010-83493061(编辑),010-83493029(印装),010-83543956、010-83493011(销售)



左图右史，是中国史学的传统。但要有精确实用的历史地图和今地图才可能实现，加上生动可读的文字，历史才能为更多的读者所了解、所喜爱。《地图上的中国史》是图与史完美结合，国人应该了解的史实，可在本书找到准确的时空定位，获得丰富的形象，留下生动的记忆。

——葛剑雄，复旦大学历史地理研究中心教授，博士生导师，教育部社会科学委员会委员，十二届全国政协委员会常务委员

历史以时间表现其演进程序，而空间也是千百年来政治规划、经济进步、军事竞争与文化创造的舞台。地理是人文的条件，《地图上的中国史》通过诸如地图这样的地理因素的载录形式，观察历史、学习历史、理解历史，将引导读者经历有序而且有趣的体验，以生动活泼的方式获得新知。

——王子今，中国人民大学国学院教授，博士生导师，国务院学位委员会学科评议组中国史组成员

《地图上的中国史》融古代史实于历史地图之中，用晓畅的语言讲述枯燥的专业知识，图文并茂，是广大中小学师生以及历史爱好者的良师益友。

——张荣强，北京师范大学历史学院教授，博士生导师，青年长江学者

— 编辑说明

中国文化的延续性比其他任何国家和民族都不能比拟的。历史地图能从时间和空间两个维度来研究、解读中国历史文化，能为今天的经济社会发展提供智力参考，同时也有大众关心的兴趣点可以在历史地图中找到答案或独特的解读视角。然而，目前历史地图类出版物专业性较强，大众化和阅读友好度还不高。若能以公众易于接受的方式，深入浅出，科学严谨地呈现一个真实的历史中国，不仅能够体现历史学、地理学、地图学的研究价值，同时也能纠正一些影视作品和网络媒体对公众（特别是学生）的错误影响，尤其是认知历史地名的误导，为历史文化传播赋予正能量。基于以上考虑，中国地图出版社决定编制出版本套图书。

《地图上的中国史》是一套用地图解读历史的工具性读物，共三卷，包括《地图上的中国史·第一卷（远古时期至东汉）》《地图上的中国史·第二卷（三国至五代十国）》《地图上的中国史·第三卷（两宋至中华民国）》。本套图书将中国文化在历史时间和地理空间上做深入浅出的可视化表达，对专业性的历史地图和图表进行科普化、大众化创新呈现。专业疆域版图、经典战争地图，用地图重现历史的变迁；正说历史名人、正解历史事件，用文字追述历史的底蕴；探访历史遗迹、鉴赏奇珍异宝，用图片记录历史的沧桑。

内容架构方面，本套图书以各朝代为结构脉络。第一卷包括原始社会、夏商西周、春秋、战国、秦、西汉、东汉等历史时期；第二卷包括三国、两晋十六国、南北朝、隋、唐前期、唐后期、五代十国等历史时期；第三卷包括北宋辽、南宋金、元、明、清前期、清后期、中华民国前期、中华民国后期等历史时期。突出中国历史上的疆域版图、战争图、示意图、形势图，涉及历史进程解读评述、历代版图、话说版图、古今地名对照、中外史海对照、史海钩沉、历史之谜、寻找历史等主体部分，以及风云人物、杂文趣事、奇珍异宝、历史比例尺、历史长河时间轴、朝代帝系表、延伸阅读等辅助内容。

栏目设计方面，本套图书根据每个历史时期的内容模块，分别进行了精心编排。朝代评述栏目，对每个朝代进行宏观的历史进程解读；朝代版图及其图说栏目，以各历史时期的疆域版图为主，详细展示和解读该时期疆域全貌；古今地名对照栏目，选取了重要历史地名，进行古今对比，如三国时期，古今地名对照栏目中包含

了赤壁、长坂坡、麦城、华容道、白帝城等诸多历史趣味地名，将古今地理位置标注在主图上，进而说明这些地名的历史渊源，纠正这些地名在部分演义小说和影视剧中的错误说法，强调历史地名的科学性和趣味性；史海钩沉栏目，串联起不同时期的主要事件和成就，将历史事件和成就分为政治、军事、科技、经济与社会生活等栏目分类表述；历史长河时间轴栏目，中间的“河”是一个中外历史对照时间轴，从左到右包含了该时期中国和世界发生的重大事件，便于读者阅读查找、分析对比中外历史时间和历史事件。

《地图上的中国史》所参考的历史疆域版图资料和历史地名来源于《中国历史地图集》。《中国历史地图集》的编制开始于1955年重编改绘杨守敬的《历代舆地图》，初稿完成于1974年，后陆续内部发行。1980年起修订，1982年起由地图出版社出版，至1988年出齐。《中国历史地图集》由谭其骧先生主编，是在中国社会科学院领导下，由复旦大学历史地理研究所等多家科研单位和中国地图出版社共同完成的国家级重大出版工程，是中国史学界和地学界的一项重大成果。在此向谭其骧先生和所有参与《中国历史地图集》编制的单位、个人致敬！

《地图上的中国史》的编制出版，得到了葛剑雄、王子今、郑宝恒、孟宪实、陈谦平、苏辉、张荣强、李华瑞、彭勇、孙喆、马执斌、余桂元、黄雪寅、朱良、孙闻博、许华燕、程至杰、钟良灿、戴逸华、冯立等众多历史学、地理学、历史地理学、地图学专家的指导，在此表示诚挚的感谢！

在附记中，我们征得石奉天的同意，在第一卷、第二卷和第三卷分别刊登了他的文章。这些文章主要涉及中国地图出版社编制出版历史地图的历程、谭其骧先生与《中国历史地图集》的编制、在谭其骧百年诞辰纪念座谈会上发言等内容。这将为读者了解历史地图、了解我国历史地图编制发展过程提供重要的参考资料，在此向石奉天表示感谢！

《地图上的中国史》内容涉及面广、信息量大，编辑人员竭尽全力，但不足和疏漏之处在所难免，敬请广大读者批评指正。

《地图上的中国史》编辑部

2019年5月

顾问委员会

名誉总顾问

葛剑雄 复旦大学历史地理研究中心，教授，博士生导师，教育部社会科学委员会委员，十二届全国政协委员会常务委员

学术总顾问

王子今 中国人民大学国学院，教授，博士生导师，国务院学位委员会学科评议组中国史组成员

委员（以姓氏笔画排序）

马执斌 人民教育出版社历史编辑室，编审，中国教育学会历史教学专业委员会秘书长

冯立 清华大学人文学院历史系，博士后

石奉天 中国地图出版社原历史地图编辑室，主任编辑，编审

孙喆 中国人民大学历史学院清史研究所，教授，博士生导师，专门史教研室主任

孙闻博 中国人民大学国学院，副教授

许华燕 自然资源部地图技术审查中心，高级工程师

朱良 北京师范大学地理科学学部，副教授，硕士生导师

邢秀清 北京市 101 中学，历史教研组组长，海淀区学科带头人

余桂元 人民教育出版社历史编辑室，副编审

张荣强 北京师范大学历史学院，教授，博士生导师，青年长江学者

李华瑞 首都师范大学历史学院，教授，博士生导师，唐宋史研究中心主任

苏辉 中国社会科学院历史研究所，研究员

陈谦平 南京大学历史学院，教授，博士生导师，国务院学位委员会学科评议组中国史组成员

孟宪实 中国人民大学国学院，教授，博士生导师，“百家讲坛”主讲嘉宾

钟良灿 重庆师范大学历史与社会学院，讲师

黄雪寅 首都博物馆，副馆长，文博研究馆员，中国社会科学院研究生院特聘硕士生导师

彭勇 中央民族大学历史文化学院，教授，博士生导师，副院长，中国明史学会理事

程至杰 中国科学技术大学科技史与科技考古系，博士后，助理研究员

编辑部

撰文：李兰芳

责任编辑：王俊友

编辑：陈哲 袁亚菲 孙慧宇

地图制作：刘经学 李佳期 胡慧芳

版式设计：孔马

图片提供：全景网 达志网 樊文龙 文物出版社

审校：雒玉玲 胡秀云 孙慧宇 陈哲 张宁 赵泓宇

外审：马执斌 王子今 余桂元 戴逸华

审订：石奉天

图例

Legend

居民地		其他要素	
◎ 京师	都城		海岸线
◎ 江宁	重要城市		河流
◎ 宁古塔	一般城市		时令河、时令湖
○ 镇南关	其他城镇		运河
● 北京	今首都		湖泊
◎ 南京	今重要城市		今海岸线
◎ 宁安	今一般城市		今河流
○ 友谊关	今其他城镇		今时令河、时令湖
界线			今运河
	政权部族界		今湖泊
	国界		珊瑚礁
	未定国界		沙漠
	地区界		沼泽
	一级行政区界	X	关隘或山口
	租借地界		长城
	今国界		山峰
	今未定国界		今山峰及高程
	今地区界		
	今军事分界线		
	今一级行政区界		
	今特别行政区界		



地图上的中国史

黄袍加身的赵匡胤

虽统一了全国，

却再无汉唐的雄风。

“三冗”的包袱压得大宋王朝气喘吁吁，

力图革新的王安石

也收拾不起这盘散沙。

契丹、党项、女真已经在草原崛起，

垂涎江南的“三秋桂子，十里荷花”。

沉醉在市井繁华、诗词歌赋中的徽、钦二宗，

在五国城的牢狱中

是否仍只记得春花秋月，

想不起天下苍生？





这是一个读图的时代，一个舆图兴盛的时代；这是一个读史的时代，一个盛世修史的时代；这是一个探索的时代，一个谋略全局的时代。《地图上的中国史》是一套能让读者以史为鉴知兴替、以图为鉴谋方略的图书。

——朱 良，北京师范大学地理科学学部副教授，硕士生导师

地图不仅是史学研究的一把钥匙，也是历史阅读和学习的一扇窗户。《地图上的中国史》以大量标准详实的历史地图，突出疆域、地名、地理等元素，把中国史的时间和空间两个维度很好地结合起来。图书特点鲜明，体例新颖，内容丰富，不失为师生和历史地理爱好者的好读物。

——彭 勇，中央民族大学历史文化学院教授，博士生导师，中国明史学会理事

《地图上的中国史》是一套融合历史地图和历史知识的科普读物，方便读者通过使用历史地图这一工具，更直观地了解中国历史。这套书古今集于一体，是身处读图时代的学者、师生及广大读者的良师益友。

——黄雪寅，首都博物馆副馆长，文博研究馆员，中国社会科学院研究生院特聘硕士生导师

目录

Contents

北宋辽（960—1127年）…………… 1

北宋、辽与西夏……………	2
北宋帝系表（960—1127年）……………	4
辽（契丹）帝系表（916—1125年）……………	4
话说版图……………	4
北宋辽时期版图……………	6
古今地名对照……………	8
城市图说……………	8
中外史海对照……………	8
史海钩沉……………	12
陈桥兵变……………	12
北宋灭南唐……………	13
从中央到地方的分权……………	14
澶渊之盟……………	15
王安石变法……………	16
宋江起义……………	17
方腊起义……………	18
金灭辽与靖康之难……………	19
杭州六和塔……………	20
西夏王陵……………	20
大宋词风……………	21
司马光与《资治通鉴》……………	22
沈括与《梦溪笔谈》……………	22
毕昇与活字印刷术……………	23
宋徽宗与《芙蓉锦鸡图》……………	24
张择端与《清明上河图》……………	24
延伸阅读……………	26
历史之谜：“斧声烛影”与“金匱之盟”……………	26
寻找历史：黑水城之殇……………	28

南宋金（1127—1276年）…………… 31

“闻道中原遗老，常南望，羽葆霓旌”……………	32
南宋帝系表（1127—1279年）……………	34
金—帝系表（1115—1234年）……………	34
话说版图……………	35
南宋金时期版图……………	36
古今地名对照……………	38
城市图说……………	38
中外史海对照……………	39
史海钩沉……………	42
秦桧南归……………	42
顺昌之战……………	42
钟相、杨么起义……………	43
郾城大战……………	44
嘉定和议……………	44
蒙哥攻宋……………	45
钓鱼城之战……………	45
突火枪……………	46
两宋时期黄河河道的变迁……………	46
经济重心的南移……………	47
宋代海外贸易……………	48
宋代制瓷业……………	49
璀璨的宋代文学……………	50
宋代书院……………	50
秋庭戏婴图……………	52
卢沟桥……………	53
磁州窑黄褐釉芦雁图虎形枕……………	54
双凤齐飞玉饰……………	54

宋慈与《洗冤集录》……………	55
延伸阅读……………	56
历史之谜：李清照的婚姻……………	56
寻找历史：古人坐姿的改变……………	58

元（1271—1368年）…………… 61

蒙古帝国的丝路智慧……………	62
元帝系表……………	66
话说版图……………	67
元时期版图……………	68
古今地名对照……………	70
城市图说……………	70
中外史海对照……………	70
史海钩沉……………	74
蒙古帝国……………	74
蒙古内部分支……………	75
成吉思汗家庭谱系……………	75
蒙金战争……………	75
成吉思汗西征……………	76
拔都西征……………	77
忽必烈灭大理……………	78
元朝两征日本……………	79
元灭南宋……………	79
元朝和四大汗国……………	80
四等人制……………	80
元末农民起义……………	81
宋元科技传入世界……………	82
元朝的货币……………	82
马可·波罗的中国之行……………	83



左宗棠收复新疆·····	168
中法战争·····	169
甲午中日战争与《马关条约》·····	170
维新运动·····	171
义和团运动和八国联军侵华·····	172
京剧的诞生·····	173
魏源与《海国图志》·····	173
万园之园——圆明园·····	174
状元办厂·····	175
京师大学堂·····	175
延伸阅读·····	176
历史之谜：光绪之死·····	176
寻找历史：西餐传入中国·····	178
中华民国（上）（1912—1937年） 181	
民国教育·····	182
中华民国历任国家元首一览表·····	184
话说版图·····	185
中华民国时期版图（上）·····	186
古今地名对照·····	188
城市图说·····	188
中外史海对照·····	189
史海钩沉·····	192
武昌起义·····	192



辛亥革命·····	193
袁世凯“窃取革命果实”·····	194
袁世凯称帝与护国运动·····	194
军阀割据·····	195
五四爱国运动·····	196
中国共产党的成立·····	197
黄埔军校·····	197
北伐战争·····	198
南京国民政府的建立·····	198
星星之火，可以燎原·····	199
九一八事变·····	200
红军长征·····	201
商务印书馆·····	202
电车进入中国·····	202
中山装和新式旗袍的流行·····	203
发型的变化·····	203
新文化运动·····	204
教我如何不想她·····	204
徐志摩的诗·····	205
曹禺与《雷雨》·····	205
延伸阅读·····	206
历史之谜：王国维之死·····	206
寻找历史：马克思主义在中国的传播·····	208

中华民国（下）（1937—1949年） 211	
宁为战死鬼，不做亡国奴——中华民族的抗日战争·····	212
中华民国历任政府首脑一览表·····	214
话说版图·····	217

中华民国时期版图（下）·····	218
古今地名对照·····	220
城市图说·····	220
中外史海对照·····	220
史海钩沉·····	222
西安事变·····	222
卢沟桥事变·····	223
平型关大捷·····	224
南京大屠杀·····	224
台儿庄战役·····	225
百团大战·····	226
皖南事变·····	226
重庆谈判·····	227
孟良崮战役·····	228
三大战役·····	229
渡江战役·····	230
国防电影运动·····	231
西南联合大学·····	232
日伪的“经济统制”政策·····	232
南泥湾·····	233
徐悲鸿与《奔马图》·····	234
解放区的文艺成就·····	234
世间已无张爱玲·····	235
人民币的诞生·····	235
延伸阅读·····	236
历史之谜：白山黑水铸忠魂·····	236
寻找历史：毛泽东的革命足迹·····	238
附记····· 240	

960年 >>

爪哇遺

>> 1127年





北宋、辽与西夏

李华瑞（主审）——首都师范大学历史学院，教授，博士生导师，唐宋史研究中心主任

960年，后周禁军统帅——殿前都点检赵匡胤通过谎报军情，发动陈桥兵变，黄袍加身，从后周王朝的孤儿寡母手中夺取政权，建立了宋朝，定都汴（biàn）京（今河南开封）。1127年，金军南下不断进犯，带走了包括徽、钦二帝、后妃、宗室、朝官等3000多人以及大批金银珠宝、仪仗法物，北宋灭亡。我们以北宋王朝起讫（qì）年代来断代，只是为了叙述方便，严格来讲，从960—1127年，中国仍处于分裂状态。当时与北宋并存的还有其他政权，有早在916年立国的辽朝，有1038年立国的西夏，有1115年立国的金朝。其中，辽和西夏与北宋共存的时间最长。

五代更迭，分裂割据，靠不光彩的手段夺取皇位的赵氏兄弟并不安于成为梁、唐、晋、汉、周之后的又一个短命王朝。宋太祖赵匡胤自乾德元年（963年）便着手进行统一全国的战争。当南唐统治者李煜上表请求贬为江南国主，年年前来朝贡时，宋太祖断然拒绝：“卧榻之侧，岂容他人鼾睡乎？”开宝八年（975年）冬，宋军占领金陵，灭亡南唐。太宗赵光义继承兄长的统一大业，于太平兴国四年（979年）灭北汉，结束了自唐末以来长期的分裂割据局面。大概晚唐、五代时的分裂战乱给宋朝统治者留下了太过深刻的印象，此后北宋统治者在设计各种政治制度时，脑子里始终绷着“防弊”的弦。晚唐、五代最让人痛心的政治教训是地方节度使权力过大，造成尾大不掉、中央难以控制的棘手局面。为避免重蹈覆辙，宋太祖先上演了一场“杯酒释兵权”的好戏，解除了慕容延钊、韩令坤、石守信等一批开国功臣的兵权。并且禁军不再设最高统帅，罢去殿前都点检、副都点检及侍卫马步军正副都指挥使的职位。把禁军两司分为三衙，三衙将领也只用资历浅、容易驾驭的人。再则，实

行“更戍（shù）法”，禁军的驻屯地点每隔几年换一次，但将领不随之调动，使“兵无常帅，帅无常师”，杜绝了将领拥兵自重的可能性。在兵力部署上，禁军一半驻守京师开封，一半分驻各地，从而形成强干弱枝的兵力格局，有效防止地方军暴动。另外，太祖和太宗还对地方制度进行了改革，削减州郡（府、州、军、监）一级长官的权力，不允许他们兼任一个州郡以上的职务。州郡长官由文官担任，且长官之外另设通判以互相牵制。至道三年（997年），太宗又将全国州郡分为十五路，并在各路设转运司、提点刑狱司、安抚司、提举常平司，分管不同事务。路、州、县的官员都由中央官兼任，属于差遣性质，且三年一换，不得长期任职一方。此外，在地方财赋、司法审判等方面，也采取了类似制度。正如朱熹所说：“兵也收了，财也收了，赏罚刑政一切收了。”

唐朝在皇位继承问题上状况不断，引发了政局不稳，外戚、宦官又专横跋扈（bà hù）、败国乱政。五代时期，兄弟相残、父子相残的政治悲剧更是不断上演。鉴于此，宋代统治者对于依附皇权的各色人等的权力都进行了制度上的制约。据王小甫等宋史学者研究，从北宋太宗到南宋度宗，先后共立15位皇太子，从真宗至恭帝，都是皇太子继位，“逐步形成了一套比较完备成熟的皇位继承制度”，实现了皇权的平稳过渡。而且，在选择皇太子时，虽秉承嫡子继承的原则，但十分看重他的品行和才干，确立后，更是着意培养。而其他宗室子弟另有一套行为规范：五服以内的宗室必须集中居住在宫宅内，不能随意结交宾客；限制宗室担任具体的行政职务，不能领兵，不能任宰相，不能在边境地区担任职事官。为了防止后妃及外戚专政，宋朝制定了严密的宫廷制度，后妃不得与外朝官



张激《白莲社图》（局部），纸本，墨笔，原为故宫旧藏，现藏于辽宁省博物馆。描绘了东晋元兴年间，惠远在庐山东林寺同18位贤士建白莲社专修净上法门，并与陆修静、陶渊明、谢灵运相善的故事。张激（约11世纪—12世纪初），字投子，北宋时期著名画家。

员联系。景祐(yòu)元年(1034年),尚美人派内侍向开封府传达“教旨”,命令免除六名工匠的市租。开封府判官庞籍立即向仁宗汇报此事,仁宗不但处罚了内侍,还下诏说:“以后如果有从内宫传出的命令,各级官员都不得执行。”因此,宋朝虽然也有皇帝年幼、太后临朝听政之事,但从未有太后专权,更不必说唐朝武则天、韦后那种极端的政治事件。对于外戚,宋朝一方面加官进爵,给以丰厚的俸禄,但又严加防范,不令其掌握实权。为了防止宦官干政,外廷宰辅有权过问内廷事务,严格控制宦官人数,单独制定宦官官阶,防止宦官流品与朝官相混。

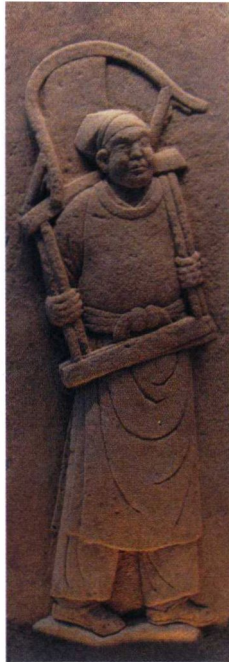
但是,北宋政治也有严重的缺陷,不少问题正是由上述制度造成的,正如钱穆所说:“任何制度,绝不会绝对有利而无弊。”其中,最明显的是军事制度。由于不信任前线将领,宋朝皇帝尤其是太宗和真宗常常亲自绘制战争形势图,亲授作战方略。前线作战的将领则要事事请示朝廷,身在宫廷的皇帝和臣根本不了解战事,常常举棋不定,贻误战机。另外,兵将分离固然有防止将领拥兵自重、威胁朝廷的作用,但也使将帅与士兵之间缺乏必要的了解,不能有效地沟通协调,迎敌作战时没有凝聚力、战斗力。由于北宋王朝在北面随时面临契丹人和党项人的威胁,再加上都城开封地处一马平川的平原地区,无险可守,因此不得不实行“连营设卫以当山河之险”的军事政策。在这种政策的指导下,朝廷实行养兵制,招募的军队数量极多。宋太祖末年,禁军、厢军共有37万,宋真宗天禧年间已达91万之多。然而这些士兵大多是游手好闲的地痞无赖,为了赚取军俸才前来应募。平日更是无视军纪、训练废弛,不思战场杀敌,整日赌博饮酒。这在军事上,导致宋军在与辽、西夏作战时,“大军无斗志”、不断败北;在社会经济上,冗兵问题严重,军费开支庞大。宋仁宗宝元二年(1039年),大臣富弼就曾感慨:“自来天下财货所入,十中八九贍军,军可谓多矣,财可谓耗矣。”

契丹族源于古老的东胡族系,到了南北朝时期,成为北魏在东北地区的附属部落之一。到了唐朝中后期开始由部落组织发展为国家组织。907年,耶律阿保机成为新可汗,开启了契丹族发展的新阶段。到了耶律德光统治时期,领土已大为扩展,东至于海,西至金山,北至胪朐(lú qú)河,南至白沟。北宋建立时,辽朝正处于穆宗统治时期。据史书记载,他好酒贪杯,动辄滥杀无辜。且朝中政治斗争十分激烈,太宗耶律德光时形成的南面官、北面官制度日益暴露出弊端,曾经强大得不可一世的辽朝政权呈现出一定的“疲态”。在

与宋朝的关系上,双方在军事、外交上展开了一系列的争夺。太平兴国四年(979年),宋太宗灭北汉后,乘胜进军幽州,但在高粱河一役中,惨败而归。雍熙年间,宋军再次北伐,也以岐沟关战役的失败而告终。此后,宋朝放弃了收复幽云失地的打算,对辽采取消极防御的政策。但辽朝骑兵不断南下骚扰宋朝军民,给宋朝很大的军事压力。1004年,辽圣宗、萧太后更是率20万大军南下,一直打到黄河北岸的澶(chán)州(今河南濮阳),双方达成了澶渊之盟。

党项人是羌人的一支,汉朝时就在青海、甘肃和四川三省边境过着畜牧生活。唐朝时,酋长拓跋赤辞率众归附,唐太宗赐姓李。唐末又因镇压黄巢起义立下功劳,晋爵夏国公,又赐姓李,占有夏、银、绥(suí)、宥(yòu)、静五州。宋朝建立后,党项人曾入朝进贡。但后来在李继迁的领导下时叛时降,与辽朝携手对付宋朝。真宗时,李继迁更是攻下北宋的战略要地灵州。其子李德明继位后,鉴于长期战争太过损耗国力,与宋议和,被宋封为西平王,辽朝则封其为夏国主。元昊继位后,他不甘于永远做宋、辽的跟班,对西夏进行了大刀阔斧的改革。他仿照宋朝制度,建立了中央集权的专制王朝;设立十二监军司,加强对部落兵的控制;改革文字,创造西夏文字。1038年,正式称帝,国号大夏。宋廷为了维护自己的脸面,无法忍受西夏称帝,矛盾激化。自1040年起,双方战争不断,如三川口之战、好水川之战、定川之战。数次战役都以宋军的失败告终,但西夏也付出了沉重的代价,且没有得到实际的好处。庆历年间,宋、西夏间终于达成了“庆历和议”,西夏取消帝号,宋则重开榷(què)场,送给西夏银、绢、茶等岁币。

虽然与辽、西夏的战争给宋朝留下了永远的伤痛,但彼此间也有很长时间经济、政治上和平往来。正如宋史专家张全明教授所说:“10到13世纪,中国出现了几个对立而且地位平等的政权,和魏晋南北朝乃至五代十国不一样,这些政权之间,往往联系密切,交往频繁。这些政权之间,经济文化趋同性逐渐加强,为大一统创造了有利的条件。元朝建立之后,进入中原的契丹人、金人都被称为汉人,正是这种趋同性的表现。”



负交椅男侍石刻(北宋),现藏于中国国家博物馆。



远古时期

约前2070年

夏

约前1600年

商

前1046年

西周

前770年

春秋

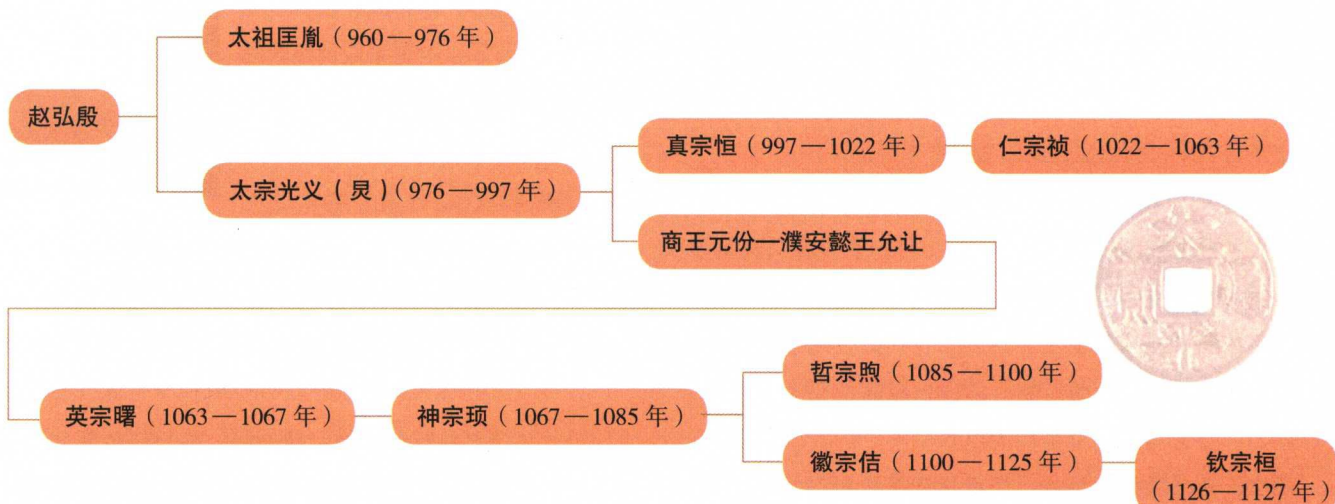
前475年

战国

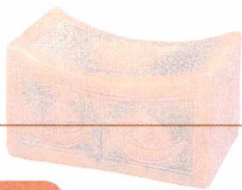
前221年

前202年

北宋帝系表（960—1127年）



辽（契丹）帝系表（916—1125年）



话说版图

北宋的统一确切说仅限于五代十国的旧地，分裂的状态并没有结束。在中国的范围之内，与北宋并存的还有辽、西夏，西州回鹘（nú）、吐蕃（bō）诸部、黑汗等国，其中尤以辽疆域广阔，影响巨大。后图所绘以1111年（辽天祚帝天庆元年，宋徽宗政和元年）为准。

北宋太平兴国四年（979年），宋太宗消灭了最后一个割据政权——北汉。但它的北界已经退到今天山西河

曲、岢岚、原平、代县、繁峙和河北的阜平、满城、容城、霸州及天津市区一线。宋辽多次交战，辽军不断南下，最远到达澶州（今河南濮阳市），宋军战线也曾北过澶州，但两国疆界基本稳定，没有很大改变。西北的党项族首领虽一度向宋投降，但双方交战频繁，并未真正臣服过宋朝。1034年，西夏立国后，双方的边界大致稳定在今甘肃兰州、靖远，宁夏同心及陕西北部的白于