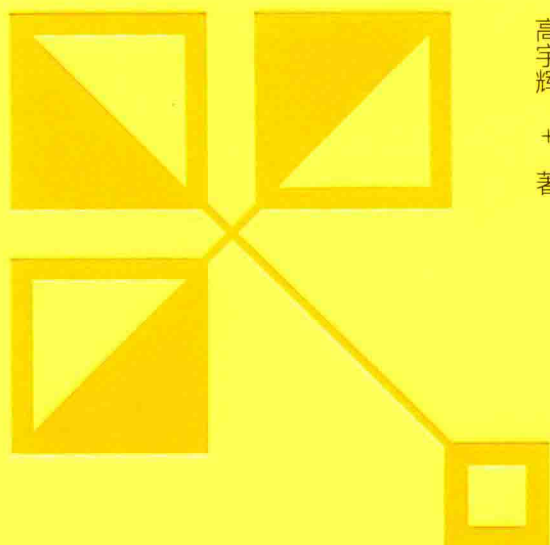


曲直成器

文化展陈
空间设计

Cultural
EXHIBITION
SPACE
Design



高宇辉
+ 著



化学工业出版社

曲 直 成器

文化展陈空间设计

高宇辉 著

Cultural

EXHIBITION

SPACE

Design

 化学工业出版社

·北京·

图书在版编目(CIP)数据

曲直成器：文化展陈空间设计 / 高宇辉著. — 北京：化学工业出版社，2019.9
ISBN 978-7-122-34910-1

I. ①曲… II. ①高… III. ①陈列设计-研究 IV. ①J525.2

中国版本图书馆CIP数据核字(2019)第151222号

责任编辑：林俐 刘晓婷
责任校对：王鹏飞

装帧设计：毛忠昕 陈凯欣

出版发行：化学工业出版社（北京市东城区青年湖南街13号 邮政编码100011）

印 装：北京新华印刷有限公司

787mm×1092mm 1/16 印张 11 1/2 字数 200千字 2019年9月北京第1版第1次印刷

购书咨询：010-64518888

售后服务：010-64518899

网 址：<http://www.cip.com.cn>

凡购买本书，如有缺损质量问题，本社销售中心负责调换。

定 价： 98.00 元

版权所有 违者必究

自序

PREFACE

我喜欢喝茶，尤喜岩茶与老茶。岩茶生长于武夷山的沙壤中，沐风雨、历寒暑，纤手采摘，经炭焙，终成岩茶。而不同品种、不同山场、不同的加工工艺使每泡岩茶呈现不同的滋味，这也是岩茶美妙的地方。而老茶因为在黑暗中甘于寂寞，陈放数十载，更加沉着厚重。不由得想到设计作品也如此，每个案例各不相同，各有不同的定位、不同的设计理念、不同的风格，使得设计充满着挑战与思考。因此，想将数年的文化展陈与公共空间设计案例结集成册，一则可以回看路程中留下的脚印，或深或浅；二来可以展望未来道路，或长或短。

本书集结了本人多年来设计的自然类、历史类展陈空间的设计案例。其中大多数设计案例已完成，少数案例未实施。这些案例历经多年，有的是旧例，有的为新作。如同一个人的成熟，也如同茶之醇厚，有的微涩苦，有的微香甜。总之，案例呈现的是我的心境、我的思考。

在整理过往的案例时也认真地进行了思考。设计不是一阵子，而是一辈子的事，如同茶，伴于我左右一样，设计也成为我生活方式的一部分。

因为长期设计文化自然类展陈的缘故，思维的方式角度也随之变化。会更多地关注每个案例背后的人文、历史、艺术内涵，努力使设计的案例有更多的可解读性，而不仅仅是流行元素与结构造型的堆砌。

展陈空间设计考验设计者的综合素养，从设计师的案例中我们可以看出设计者对案例主题定位的认识，也可以看出设计者对现代展陈设计理念的思考。文化、自然类展陈空间是信息传播的空间平台，人们对它的要求不是一成不变的，而是伴随着热门文化层次及审美观念的提高与变化。当代展陈空间设计注重展陈功能的转化、空间维度的拓展、展陈技术的运用，强调观者的交互式参与体验，以及与展品之间的情感交流，更关注场所营建表达的精神内涵。当代展陈空间设计要求将展陈内容与建筑空间环境、地域文化三者结合在一起，这无疑给设计者提出了新的挑战。

本人在进行展陈空间设计时，基本的理念是：本着对地域文脉的尊重、对自然生态的敬畏，努力追求展陈空间的文化内质与场所精神的呈现。本书选录的案例自有不够尽善尽美之处，但都是我多年的设计实践，这些设计实践会继续下去，因为我坚信“设计行业是为数不多的，能够为我们人类保留一些对人性、对人文而言十分重要的感受和感觉的行业。”

高宇辉 乙亥年谷雨写于山北草堂

目录

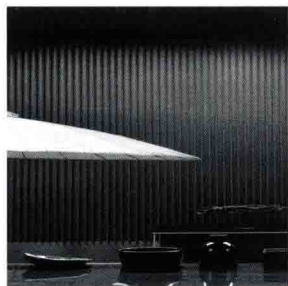
CONTENTS



Exhibition Space 展陈空间

游走与观看

论古典建筑群落与
当代展陈设计艺术的实践

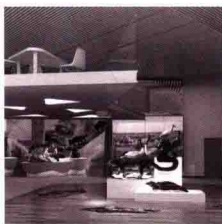


2016 年福州国际漆艺双年展
+
008

厦门文博会
中华典籍创客元素暨
创客作品展
+
024

北京大学生物标本馆
+
028

“阅水成川”——
福建师范大学美术学院 60 周年展
+
032



清华附中生物标本馆
+
036

武夷山赤石暴动纪念馆
+
042

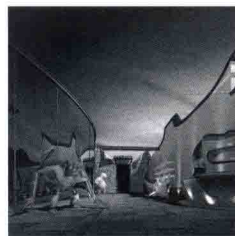
闽北革命历史纪念馆
+
046



湖北恩施生态展示馆
+
050

福建森林博物馆
+
056

三坊七巷动漫体验馆
+
058



三坊七巷美术馆
+
060

莆田老鹰尖自然保护区生态馆
+
062



莆田市大洋乡森林生态展示馆

+

070

福州闽江河口
湿地自然保护区博物馆

+

074

河南宝天曼自然博物馆

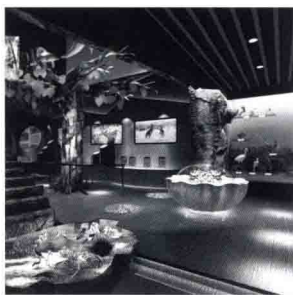
+

080

南京晓庄学院生物标本馆

+

082



厦门海沧中学生态馆

+

085

深圳野生动物展示馆

+

088

广东省中山市林业生态馆

+

094



沈绍安漆艺馆

+

100

福州国石陈列馆

+

102

福州恒达标本展示厅

+

104

厦门文博会福建非遗展区

+

108

福建师范大学美术学院
漆艺展示馆

+

110



Public Space
公共空间



三坊七巷非遗产品展示销售中心

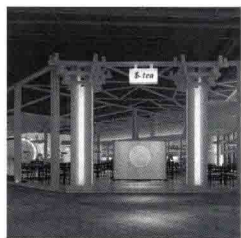
+

130

三坊七巷音乐人交流中心

+

134



“金砖国家峰会”记者茶歇厅

+

116

三坊七巷抱云山房

+

122

乌石山红雨山房

+

126



福建国脉科技

+

142

北岭花间堂

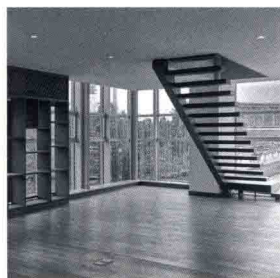
+

146

福建师范大学美术学院图书馆

+

150



福建师范大学美术学院台湾文献中心

+

154

福建两马游客服务中心

+

156

闽安游客服务中心

+

158

闽侯县石山中学图书馆

+

162

石狮众和文化中心

+

164



福州西湖宾馆天台茶室

+

168

宣和苑

+

170

作者简介

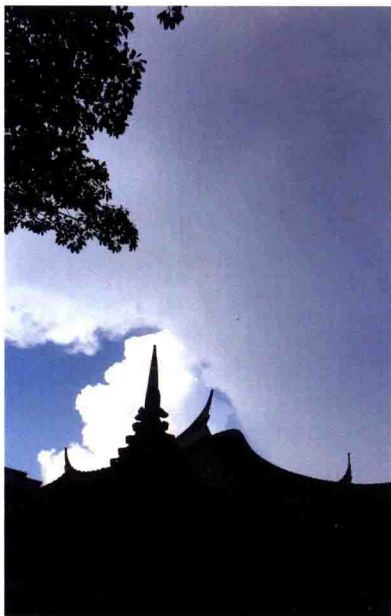
+

172

+

Exhibition Space
展陈空间

002 ~ 113



Exhibition Space
展陈空间

PROJECT

游走与观看

论古典建筑群落与当代展陈设计艺术的实践

中国是漆文化大国，追根溯源，已有八千年的历史。福州则是中国漆艺重镇，是中国漆艺的现当代发展中不可忽视的部分。在此背景下，“漆语时代——2016年福州国际漆艺双年展”开启了当代艺术思潮与漆文化的碰撞和交融，以期在新的历史语境中，展示现当代漆艺发展与延续的脉络。笔者作为此次漆展的展陈设计者，希望能够通过分析空间设计理念，为现代展陈设计提供新的思路。

一、古典空间与现代艺术

“漆语时代——2016年福州国际漆艺双年展”，择址福州安泰河畔的朱紫坊历史文化街区。该街区形成于福州唐末五代，经历明、清、民国等多个时期，具备不同时代的生活环境的空间形态，在福州历史上占据着重要的地位，彰显出福州的传统人文气质。其中，福州著名古园林之一的“芙蓉园”，则是本次展览的重要构成部分。芙蓉园，始建于宋代，原为宋代参知政事陈韡的别馆，后为明朝大臣叶向高的别墅，清代大藏书家龚易图的花园。园林中，假山、水池、亭台密布，一派清幽别致。

2016年福州国际漆艺双年展选择在此处举办，可谓寓意深远。在双年展上，来自中国、

美国、法国、日本、韩国等 8 个国家（地区）的 125 位漆艺家的 625 件（组）作品，皆融入朱紫坊的古建园林院落中。这些文化背景和艺术表达方式迥异的作品，却在不同的角度与古典建筑的意蕴互相呼应，于此场域中进行无声的对话，或独白。古典园林建筑成为当代艺术的参与者，成为当代漆艺的语境。

二、漆艺作品再定义

在双年展中，按照漆艺术的三种形态将展览分为三部分：器型、架上、空间。笔者通过对各类型的漆艺作品展开二次解读后，将它们陈设至改造后的古典空间中，赋予每一件作品截然不同的展览氛围，营造出新的精神空间，唤起新的文化感觉。可以说，展示设计是一种人为环境的创造，空间规划则成为展示艺术中的核心要素。下面，将对具体的当代漆艺术作品和古典静穆的空间规划，展开详细的阐述。

中央美术学院院长范迪安指出：“这次 2016 福州国际漆艺双年展在位于城市中心的三坊七巷朱紫坊中开展，展览空间是世界上独一无二的，展览既很好地保护了传统建筑的结构和风貌，又使它能够适应当代的艺术品展示，为古建筑的利用开拓了一条新的思路。整个内部的改造主导思想，是以保护建筑的气质和文化氛围为基础，采用的结构、材料、色彩都十分含蓄典雅，是一种精神文化范畴的视觉空间。”

1. 改建与创造

为适应当代漆艺术的展示，笔者依循可逆、可恢复的原则，对朱紫坊 33 号、38 号展区进行适当改建，改建对象包括天井的钢架、展厅、古建房间、隔墙等。采用不接触原墙体的搭建方式，拆除原木构隔墙，并统一放置，以便日后恢复。

在这两个古建单元中展示的漆艺术作品包括具有功能价值的日用漆品和艺术观赏价值为主的漆立体造型、架上漆画，这些漆艺作品在古典空间中，与古建梁柱、灰墙相互映衬，呈现出别具一格的艺术魅力。

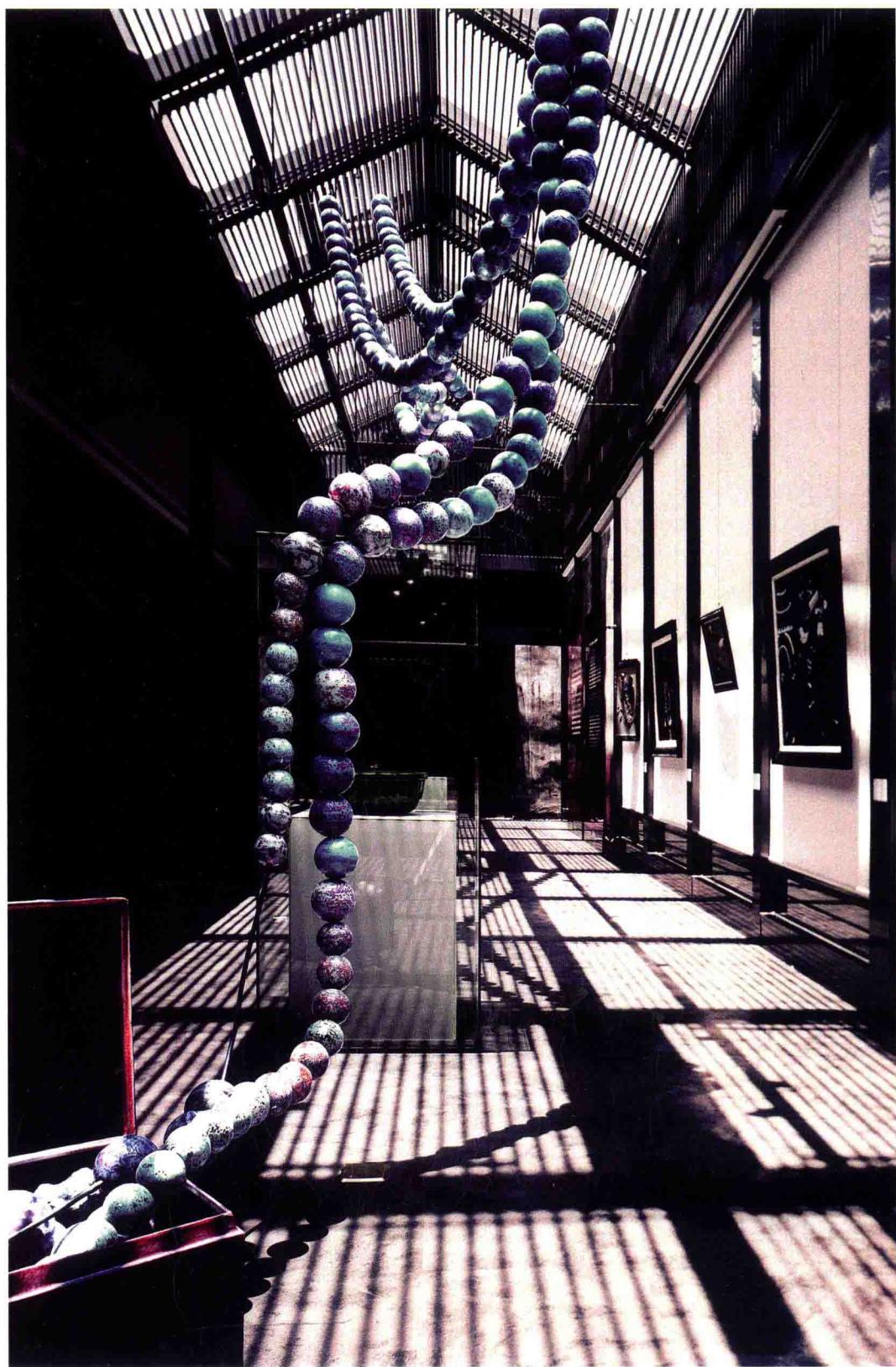
（1）借景显理

脱胎漆太湖石《无源》，是笔者原创的漆艺代表作之一。作品利用大漆材质，创造出高达 2 米的太湖石，并敷上中国正统的朱红色，展示时，被悬空置于古建筑的天井中。

太湖石是中国园林叠山中的最爱，米芾用四字评太湖石：瘦、漏、透、皱。自魏晋、南北朝以来，太湖石就是历代文人大夫寄情山水、审美抒怀的载体，被竞相赏玩、收藏，是中国传统文化中重要的审美符号。这件太湖石漆，正是以太湖石隐喻中国传统的文化。而之所以取名《无源》，则源自笔者对传统文化与当今时代的思考，想借此反应传统文化在历史的进程中，由于社会时代环境等原因日渐式微，并出现承延上的断层的现象，就如同这块无根的太湖石。

展览期间，因太湖石位于天井中，受到阴





晴天气的影响，会在不同时段呈现出不同的光影效果，为作品平添一分轻盈流动的美感，更让观者对太湖石的美，或者说中国传统文化的美，产生更为强烈的认知。

（2）时序为心

笔者创作的另一件作品——《三生》，该件作品是苔藓和脱胎漆石组成的一件小型景观，是极具当代艺术特色的漆艺装置。尽管使用的材料和形象都与当代性相差甚远，但是在时间的参与下，它具有了未来性。

苔藓，是自然界随处可见的低等植物，亦受到许多中国文人的喜爱。在古人眼中，建构台阶时，最好“取顽石具苔斑者嵌之，方有岩阿之致”。即要用未经开凿带有苔藓斑驳的石头镶嵌台阶，才有山间的风致。“苔痕上阶绿，草色入帘青”，描绘的也正是文人心中的向往之境，彰显出一种东方意境美。

同时，因苔藓的生命力强盛，繁衍速度极快。所以，在时间的作用下，绿苔逐渐吞噬覆盖身侧的漆石。以此暗喻人类的文明在大自然的面前都是极其渺小的，若放入时间的鸿篇中，最后一切都将复归平静，或者说回到一个新的起点。时间的须臾和永恒在此体现，更引起我们对人、自然、时间三者之间的思索。

展览时，这件承载深意的作品，在古建天井空间的衬托下，多出了一分莫可名状的典雅。而更妙的一点是，室内玻璃窗前摆放着一把大漆制作的古琴，漆琴无声漆石无言，却因特定的场域，仿若溢出缓缓的古韵，让人身心舒缓。

（3）以物为量

许建武和吴淑芬合作的《痕定 无文》采用中国正统五色之二“红”与“黑”的强烈对比，成为展览中一处夺目的风景。矮几、梅瓶、饰件、漆盒等，在极具匠心的漆作品中，可以看到器与度把握得恰如其分。而矮几、漆盘、



条桌家居、伞的组合，则展现出中国古典家居陈设的魅力。

这组独特的作品，展现着文人雅居的生活，其中各物件的组合摆放，从左到右、从前至后，规整有序、节奏分明，让人不禁联想到古人对礼序的重视，让参观者看到一种消逝的礼仪空间。

在展示《痕定 无文》时，笔者将其安置于古建筑中的庭院中，让这种人文气息的陈设完全融入自然天地间，接受光影的精雕细琢，以传递出中国哲学中“天人合一”的思想。同时，该组作品背靠遮挡视线的影墙，又仿佛是在暗示这是视线不能及的私人生活，不禁让人浮想联翩。

2. 保持与融合

芙蓉园是国宝级的建筑遗产，展陈设计严格保持原构造，仅进行园林修整及文人生活场景布置等。其中，古典园林成为重要的展览空间，陈列着具有实用功能的日用漆器和艺术言语化的漆立体造型，在该园林建筑中，更加注重古典精神空间和当代主题，扩大漆艺作品的内涵与边界。

因中国传统园林艺术的特质在于对动态的时间维度的关注，“步移景异”即是时间设计的代名词。晨光暮霭、晴晖雨晦，悄然流淌着四季变迁，都会在展品上留下痕迹，呈现出不一样的况味，值得观者慢慢游走品读。

（1）动静与蜕化

漆艺家陈锋的空间装置作品《三度》，由大小不一、蝌蚪形的一组漆作品和抽象的漆装置组成。在园林中，它们看似随意地散放在水泊台石桌椅上下，与一侧的漆太湖石构成奇趣的画面感，似乎是远古的呼唤。蝌蚪在中国远古先民的意识中是生命绵延的象征。

从传统意象的太湖石，过渡到几何样式的蝌蚪形作品，再至抽象的摆件，每一个形态或许就是一种意象，可由观者自己去品味。作品在此空间中完成了二次蜕化，新的生命就此诞生。

漆太湖石的不同空间置放在古典建筑的架构光影下呈现出另一番的韵味。

（2）会通自然

在芙蓉园园林中，赵建伟的《弦外知音》以夺目的朱红色和独特的摆放形式独树一帜。这是一组由古琴、坐垫、枕头、茶炉、茶壶、香炉等器物，以及一只两米高的铜鹤和硕大的屏风构成的作品。

茶、香、琴、枕头，这些意象都代表着文人闲适的状态。而鹤，则象征着古时文人归隐山林之意，自由洒脱、脱离凡尘，且有道家风范。由此可见，该件作品反映出一种隐者的心态，一派闲适的生活意趣。

在中国，琴棋书画诗酒茶，这些代表风月生活的雅事几乎都与园林密切相关。所以，为更好地传递作品的内涵，笔者将它安置在宋代园林中的池水边，背景为山石雪洞，让其与自然相契，亦让观者在观赏中，体悟到中国园林的真正魅力：其远不止一种观赏的景观，更是一种生活，一门艺术。漆艺的生命力在于复归生活。

（3）巧于因借

女艺术家马玉的《晨》，最初的作品组成是两个近乎相似的女性胴体和一面镜子。但陈设时，为让艺术的渲染力度更加强烈，笔者在与作者商议后，巧妙地借用园林“月洞门”的元素，取代了镜子。

人们照镜子，视见自己，但有时，镜子中的影像就意味着虚无迷茫。“月洞门”，在中国园林中是必不可少的元素，亦可以说是点睛之笔。“月洞门”成为作品《晨》的一部分，一侧为脱胎年青女性身躯，另一侧为衰老女性身躯，这似乎是两个世界，又互为镜像，是生命的不同时态，意味深长，且趣味盎然。



三、空间即艺术

上述提及的作品，皆展现出对艺术表达精神和艺术言语新特质的重视。对这些作品的展陈设计，利用特定的文化空间，打造具有新时代特征的“精神符号”，并在古建筑群落的场域中，传递出更深的文化内涵。

现场，600余件作品，600余个观念，当它们互相交织时，观念的场域就此形成，单件的漆艺作品转化为整个展览大观念的一部分。而当观众步入此空间中，随着展览动线的流动，人群本身又成为展览的一部分。

在这场双年展上，物与空间互相影响，人与物之间彼此交往，不同的观念互相对话，从微观到宏观，从具象到抽象，循序渐进。漆艺经由打动受众的视觉和触觉，再试图打动人的心灵和理性。

面对空间与时间，思索有限和无限的命题，双年展所塑造的漆空间，链接着过往和当下，且参与着未来，极具现代性。因此，这场展览空间本身就是一件大型的装置艺术。

“他们的作品通常以装置的面貌出现，将漆艺作品放置在空间中，营造出观念的场域，这时候，单件的漆艺本身作为观念的造物，只是在空间中起到类以雕塑的提示作用，漆作品本身难以独立，而需要空间的营造。”中国美院副院长杭间这样述说。

福州国际漆艺双年展，在设计理念上坚持独辟蹊径、自出机枢，通过古典建筑空间的改建、保护、改造，以漆为名，进行观念的传递，以钩沉历史，面对当下，展望未来。由此，使得空间的意义升华，成为观念的载体，甚至是艺术作品，完成了一次关于现代展陈设计的深入探讨。



Exhibition Space
展陈空间

PROJECT



2016 年福州国际 漆艺双年展



中国漆文化的源头可上溯到史前文明时期，迄今发现的朱漆木碗、舜作食器、禹作祭器、漆绘陶器、漆作书简、殿上丹墀，无不是中国古代辉煌文明的结晶，漆艺术是中华文明之河中的宝岛之一。

漆之不死，国之瑰宝。

为了弘扬中国漆艺文化，福州举办了21世纪中国及世界漆艺术的盛会——漆艺双年展。

漆艺双年展是中国乃至世界的一大盛事，会展分为室内展示空间与户外展示空间，从八一七路朱紫坊道路入口、安泰河、花园弄、花园巷，一直延续到大中庭广场，营造当代的大型漆界盛事。