

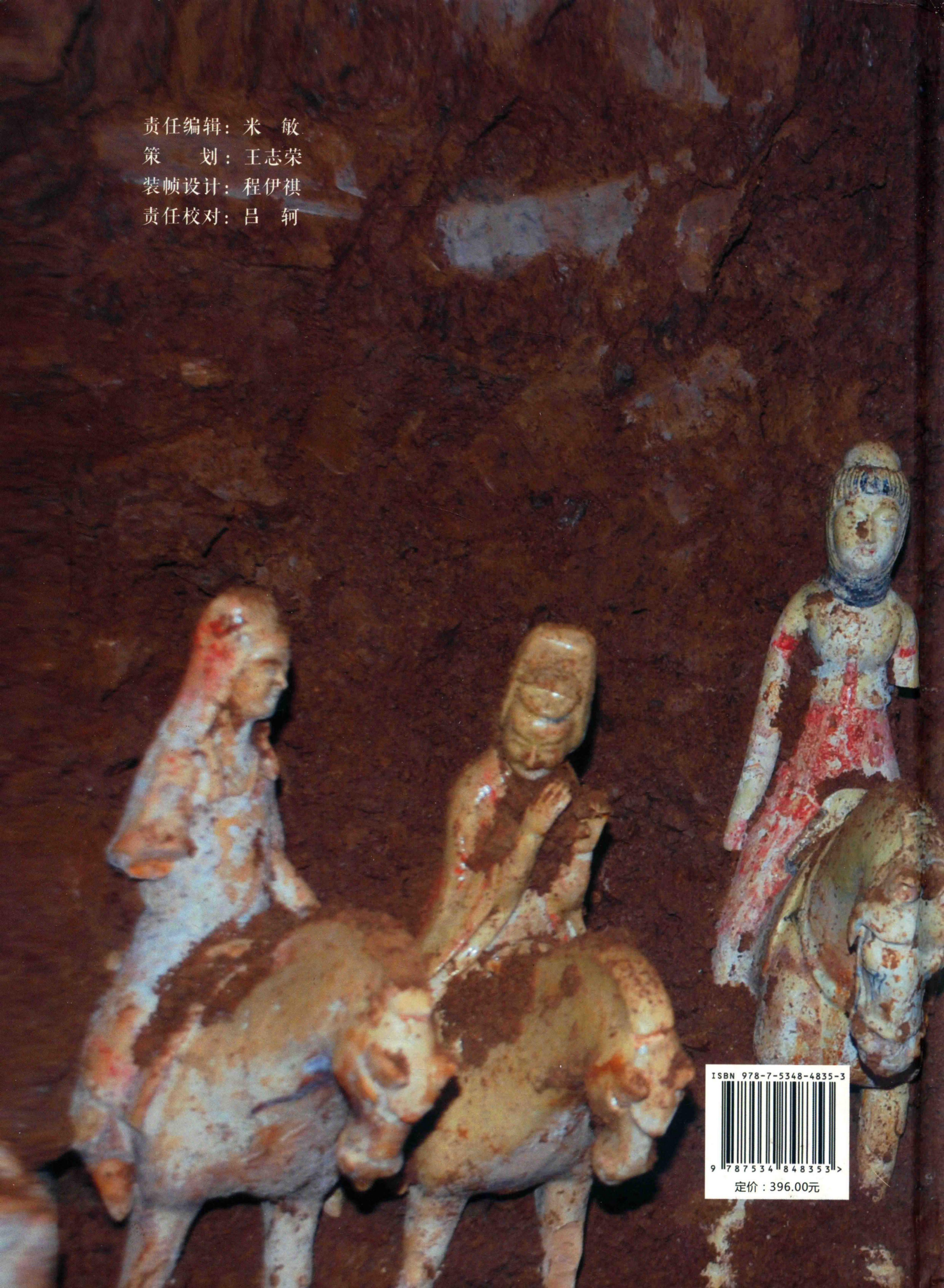
洛阳红山唐墓

洛阳市文物考古研究院 编



中州古籍出版社

责任编辑：米 敏
策 划：王志荣
装帧设计：程伊祺
责任校对：吕 轲



ISBN 978-7-5348-4835-3



9 787534 848353 >

定价：396.00元

洛阳红山唐墓

洛阳市文物考古研究院 编



中州古籍出版社

图书在版编目 (CIP) 数据

洛阳红山唐墓 / 洛阳市文物考古研究院编. - 郑州 :
中州古籍出版社, 2014.7

ISBN 978-7-5348-4835-3

I. ①洛… II. ①洛… III. ①唐墓 - 发掘报告 - 洛阳市 IV. ①K878.85

中国版本图书馆CIP数据核字(2014)第142355号

出版社: 中州古籍出版社
(地址: 郑州市经五路66号 邮政编码: 450002)
发行单位: 新华书店
承印单位: 洛阳雅森包装印刷有限公司
开本: 889mm × 1194mm 1/16
印张: 18.5
字数: 300千字
印数: 1-2000册
版次: 2014年7月第1版
印次: 2014年7月第1次印刷

定价: 396.00元

本书如有印装质量问题, 由承印厂负责调换。

贵州师范学院内部使用

洛阳文物考古丛书编辑委员会

主任：刘德胜

副主任：王木林 余江宁 余杰 王献本 凌兴武

委员：（以姓氏笔画为序）

王木林 王支援 王丽娟 王献本 史家珍

吕劲松 朱亮 朱世伟 刘德胜 余杰

余江宁 周立 徐金星 桑永夫 谢虎军

蔡运章

《洛阳红山唐墓》编委名单

主 编：黄吉博 史家珍

副 主 编：黄吉军 赵向青

执行主编：司马俊堂 郑 卫

执行编辑：贾中宝 赵 静 苏 静 李 红

侯 瑛 彭丽莎 褚卫红 刁淑琴

罗 苑 江化国 张建文 戴安明

贺 兰 胡 林 张西峰 衡 卓

摄 影：高 虎 蔡梦柯

策 划：王志荣

洛阳红山唐墓

洛阳市文物考古研究院 编

内容摘要：2009~2011年洛阳市第二文物工作队为配合基本建设，在洛阳市红山乡工业园区前后共发掘了五座唐代墓葬。其中显庆元年(656年)洛州刺史贾敦颐墓和咸亨元年(670年)潭峨县丞张文俱墓，填补了洛阳地区以往发掘过的唐墓中无初唐纪年墓的空缺，为唐墓分期断代提供了确切尺度和依据。随葬器物中的陶瓷器、陶俑等提供了一批可借鉴的标准器和典型器，也增添了较为可靠的类型学比较依据。

五座唐墓的形制，从初唐中期的标准“铲型”墓，发展演变到唐中期开元天宝年间的“刀型”墓，大约经历了近百年的历程，为唐墓形制发展演变规律增添了新的佐证。张文俱墓出土的“唐三彩”八星拱月盘(子母盘)打破了以往人们普遍认为“唐三彩”是盛唐文物标志的论断，从盛唐向前提升了二十多年。到了盛唐时期不仅出土了形体高大、面目狰狞的镇墓兽和凶神恶煞的天王俑；还有光彩夺目、造型奇特的龙柄壶和晶莹剔透的青白釉瓷器，件件都是国宝；特别是那些不同国度、民族、身份、服饰，姿态万种的男女俑等，无不闪烁着大唐帝国耀人的光彩，为研究中外文化交流、不同民族的融合，以及为研究物质文化史、丧葬礼仪制度、生活习俗等，增添了一批不可多得的实物真品，无不具有重要的研究价值。

关键词：洛阳；红山；唐墓；墓志

Abstract: From 2009 to 2011, the former Second Archaeology Team of Luoyang excavated five Tang tombs during a construction project in Hongshan Township. Of them, the most important were the tombs of Jia Dunyi and Zhang Wenju, dated to AD 656 and 670, respectively. The two tombs were the first clearly-dated early Tang tombs excavated in the Luoyang region. Therefore they provided a basis for the dating and periodization of the Tang tombs in this region. In addition, the ceramics and pottery figurines recovered from them provided materials for typological study.

The five tombs spanned a period of nearly one hundred years, from the early Tang to the middle Tang. The tombs belonging to the middle phase of the Early Tang dynasty were spade-shaped in plan, while those of the middle Tang dynasty were cleave-shaped in plan. Such a change in plan took nearly 100 years.

The tri-colored plate with designs of a moon surrounded by eight stars, which was recovered from the tomb of Zhang Wenju, has pushed the introduction of tri-colored objects back to the early Tang dynasty, more than 20 years earlier than previously thought

Tri-colored objects reached their height during the heyday of the Tang dynasty. The recovered animal guardians, Heavenly Guardians and the misty blue porcelain are all priceless artifacts. These objects and the various pottery figures of human have provided materials for the study of cultural exchange, national amalgamation, the history of material culture, and burial customs, etc.

Key words: Luoyang City; Hongshan Township; Tang tombs; Epigraph

目 录

壹 发掘概况	1
贰 HM1164 唐洛州刺史贾敦颐及妻房氏合葬墓	4
叁 HM1940 唐慎州司仓窦州潭峨县丞张文俱墓	64
肆 HM1939 唐墓	157
伍 HM1938 唐墓	215
陆 HM2026 唐墓	241
柒 结语	277
洛阳地区纪年唐墓简表	283
后 记	288

壹 发掘概况

2009~2011年,洛阳市第二文物工作队为配合基本建设,在洛阳市北郊红山乡工业园区发掘清理了一批古代墓葬,其中5座唐墓编号分别为HM1164、HM1940、HM1939、HM1938和HM2026。HM1164出土墓志“大唐故使持节洛州诸军事、洛州刺史、护军、贾敦颐及妻房氏合葬墓”,为显庆元年(656年)七月卒,同年十月葬;HM1940依墓志“唐故慎州司仓、窦州潭峨县丞、南阳张文俱墓”,为总章元年卒,咸亨元年(670年)葬。这5座墓地处邙山南麓的同一级台地上,东西相邻相距不过千米(图一),依据出土2方墓志的墓主人的官职、墓葬形制和出土随葬器物,结合另外3座墓的情况看,应是官吏和豪绅地主阶层比较集中的墓葬区。



图一 墓葬位置示意图

- | | |
|-----------------------|-----------------|
| 1. HM1164 唐贾敦颐及妻房氏合葬墓 | 2. HM1940 唐张文俱墓 |
| 3. HM1939 唐墓 | 4. HM1938 唐墓 |
| | 5. HM2026 唐墓 |

红山乡是洛阳市郊区西北部的一个乡镇,西邻新安、北依孟津、东南距隋唐东都宫城十五里,在市区邙山最西端。这里地势高耸,南望市区,高楼大厦鳞次栉比,万家灯火尽收眼底。唐代邙山苍松翠柏、层峦叠嶂,武则天曾在邙山翠云峰建翠云宫以避暑;唐王李世民以精骑陈于北邙,登魏宣武陵、南望谷水知贼可击也,大破王世充^[1],所以这里不仅风景好,也是兵家必争之地,更是著名的“风水宝地”,汉魏晋北魏皇陵多就分布在东边这片逶迤邙岭上。诗云:“北邙山头少闲土,尽是洛阳人旧墓。旧墓人家归葬多,堆着黄金无买处”。^[2]这五座唐墓就坐落在这“堆着黄金无买处”的邙山之阳的同一级台地上。

由于旧社会洛阳盗墓成风,特别是国民党统治时期,政府设立“古玩特税所”,只要交税即可随便挖掘古墓,致使十墓九空。这5座唐墓正处古墓密集区,也就难逃被盗之灾。这5座墓的盗洞位置、大小、形状和方式看如出一辙,应是同一时期所为,都是从墓道北端下挖至墓门,打开封门砖,从甬道进墓室。从劫后余存看,盗墓贼当时注重的是置棺区内的金银财宝和他们认为值钱的东西,而陶瓷器和笨重的墓志则舍而不取,这是早期盗墓的现象,在此之后的盗墓者,经钻探发现是“乏坑”^[3]也就不再重蹈覆辙了,故墓内仍保留下多者数百件、少者也有数十件之多的文物。

这5座唐墓随葬器物不仅数量多,而且种类繁多。其中最多的是俑类,有造型高大夸张、表情狰狞恐怖的镇墓兽;有英气勃勃、凛然严正,富有煞气的天王俑、武官俑;有表情唯谨唯诺,毕恭毕敬的文官俑;有造型优美、表情动作丰富的乐舞俑;驯马牵驼的胡俑;矮而胖、头大短颈的侏儒俑;骑马出行的仪仗俑;穿着艳丽、洋气十足的骑马女眷和女侍俑。还有釉彩斑斓的三彩俑,光洁滑润质地优良的青白釉龙柄壶和罐。特别是HM1940张文俱纪年墓中出土的“八星拱月三彩盘”(或称子母盘),更是造型奇特、光彩夺目、又有确切纪年,是至今洛阳地区发现最早的“唐三彩”,从而打破了以前人们普遍将“唐三彩”定为武周至中宗时期盛唐文物标志的论断,把“唐三彩”的出现向前推进了20多年。同时HM1164贾敦颐墓是洛阳地区发掘过的唐墓中(显庆元年)最早的纪年墓,从而填补了过去洛阳地区唐墓分期中的一期纪年墓空缺,也为研究初唐墓葬形制,随葬器物分期断代树立了标尺。

这五座唐墓虽遭早期盗扰,但由于均系土洞墓,墓顶逐年坍塌,将随葬器物也逐渐掩埋,使随葬器物保持了原位置;墓室四壁均在1米以下保存完好,墓顶从残存迹象看都是弧形顶,所以又对墓葬形制的演变轨迹,随葬器物的组合、布局的研究,也提供了重要例证。依据洛阳考古学者对唐代墓葬形制演变规律研究的论断^[4],结合这5座墓的具体情况,对照其时代早晚,依次将发掘情况分别报告如下。

注:

[1] 宋·司马光《资治通鉴》卷一百八十八,唐纪四、高祖武德四年。

[2] 唐·王建《北邙行》,《全唐诗》卷二百九十八。

[3] “乏坑”盗墓者的行话,即被盗过的墓;“新坑”没被盗过的墓。

[4] 洛阳市文物工作队:《洛阳关林镇唐墓发掘报告》,《考古学报》2008年第4期。

贰 HM1164 唐洛州刺史 贾敦颐墓

发掘简况

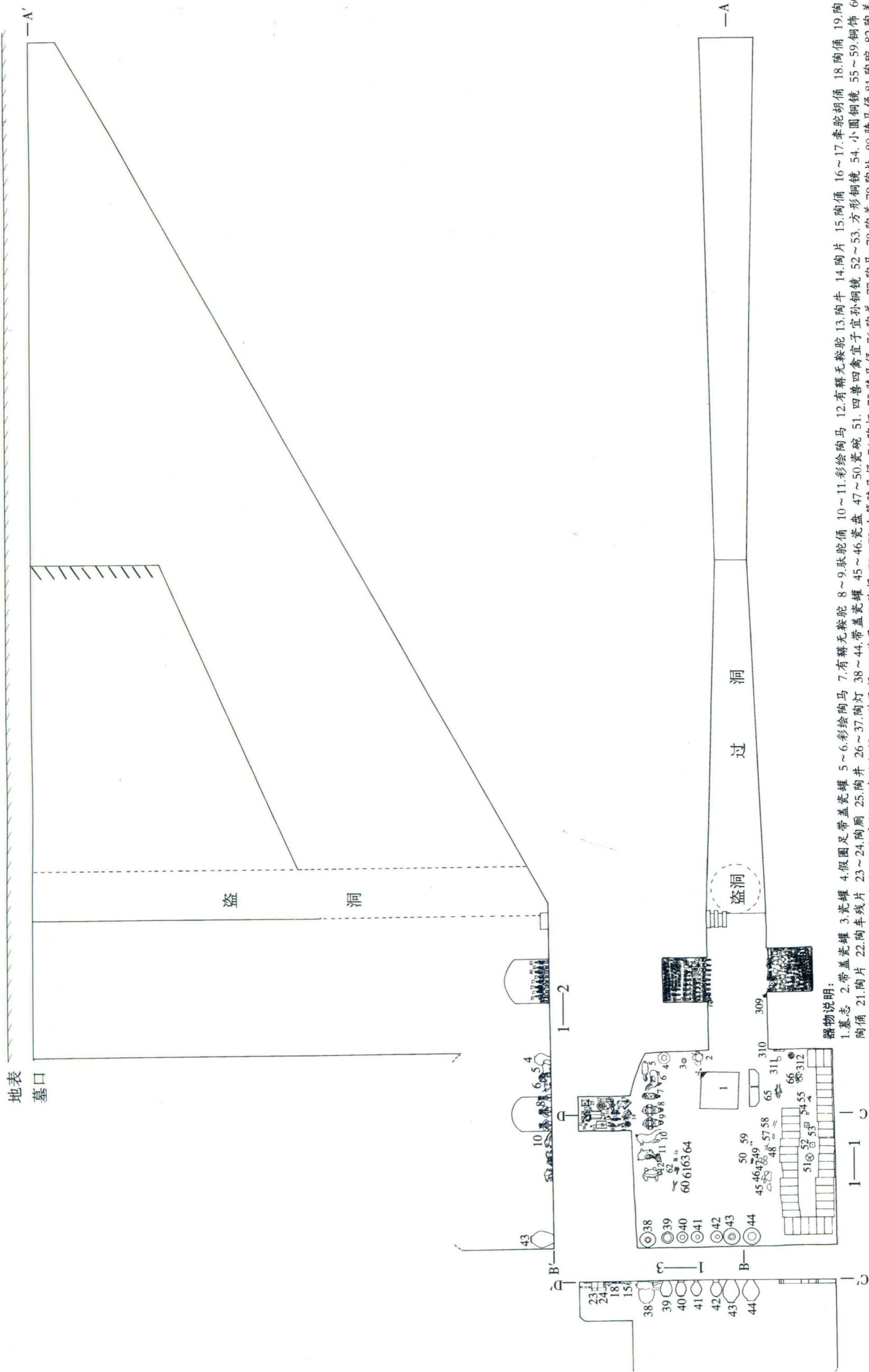
2009年10月~12月,洛阳市第二文物工作队为配合洛阳冠奇工贸有限责任公司1期厂房建设,在洛阳市工业园区小浪底1号线与310国道交叉口东北约450米,该公司院内共发掘清理了8座古代墓葬,其中编号HM1164(图一)的1座唐墓出土了一方墓志,故知该墓为唐代贾敦颐墓。此墓虽经早年盗扰,但墓葬形制基本完整,甬道东、西两壁各有一壁龛,出土了造型精美的各类随葬陶俑等器物300余件。贾敦颐,高宗显庆元年(656年)七月薨,同年十月葬,是洛阳地区至今发现最早的纪年唐墓,填补了以往发掘过的唐初无纪年墓的空缺,为初唐墓葬分期断代提供了确切尺度。随葬的陶俑和陶瓷器等也为墓葬的分期提供了较为可靠的类型学比较依据。

一、墓葬形制

HM1164平面形制基本为“铲”形土洞墓,由斜坡墓道、过洞、天井、甬道、壁龛、墓室、耳室等几部分构成,方向 183° (图二)。

墓道上口长10.64米,宽0.64~1.08米;底部长12.2米,宽0.64~1.08米。过洞上部长7.2米,下部长7.9米,宽0.64~1.2米,高2.68~5.78米(部分坍塌)。天井长1米,宽1.1米,距地表深6.6米。

甬道口原用小砖封堵,残留4层,小砖规格 $0.36 \times 0.16 \times 0.08$ 米。甬道口为拱形,高1.8米,宽1.1米,长2.8米。甬道东、西两侧各有一个壁龛,皆为弧顶,直壁,平底。东壁龛宽0.9米,进深0.9米,高0.86米;西壁龛宽0.9米,进深0.92米,高0.88米。



器物说明:

- 1.墓志 2.带盖瓷罐 3.瓷罐 4.假圈足带盖瓷罐 5~6.彩绘陶马 7.有鞴无鞍驼 8~9.驮驼俑 10~11.彩绘陶马 12.有鞴无鞍驼 13.陶牛 14.陶片 15.陶俑 16~17.牵驼胡俑 18.陶俑 19.陶片 20.陶俑 21.陶片 22.陶车残片 23~24.陶灯 25.陶井 26~37.陶灯 38~44.带盖瓷罐 45~46.瓷盘 47~50.瓷碗 51.四兽四禽童子宜孙铜镜 52~53.方形铜镜 54.小圆铜镜 55~59.铜饰 60.铁剪 61~62.陶器 63~64.铜镜残片 65.文官俑 66.牵驼胡俑 67.骑马俑 68.陶马 69.陶俑 70~73.吹箫骑马俑 74.陶杯 75.骑马俑 76.陶羊 77.陶马 78.陶羊 79.陶灶 80.骑马俑 81.陶碗 82.陶羊 83.陶牛 84~85.头戴护耳帽斜挂煤筒骑马俑 86~88.骑马俑 89.圆顶护耳帽骑马俑 90~94.文官俑 95.陶鸡 96~97.弹琵琶女俑 98.陶马 99.骑马俑 100.吹笛骑马俑 101~102.骑马俑 103.头戴阳帽骑马女俑 104.高髻髻骑马女俑 105.骑马俑 106~109.文官俑 110.陶鸡 111~117.文官俑 118.陶鸡 119~120.陶俑 121.抚琴女俑 122~135.陶俑 136.馒头骑马俑 137~144.陶俑 145.文官俑 146.陶俑 147.袖手女仆俑 148.陶俑 149.双手托襖包俑 150~167.陶俑 168.簸箕俑 169.陶俑 170.侏儒男俑 171~180.陶俑 181.女舞俑 182.陶俑 183.陶马槽 184.陶俑 185.吹排箫女俑 186.陶俑 187.弹竹琴女俑 188.陶俑 189.陶杯 190.陶羊 191.陶罐 192~193.陶猪 194.陶碗 195.陶鸡 196~198.陶俑 199.陶底座 200~201.陶鸭 202~211.陶俑 212.陶俑 213.陶狗 214.陶底座 215.陶羊 216~217.陶俑 218.陶俑 219.陶底座 220~226.陶俑 227.骑马俑 228~231.陶俑 232.持长鼓俑 233.陶俑 234.陶俑 235.奏乐女俑 236~238.陶俑 239.抱物男俑 240.陶俑 241.双手平托罐女俑 242.陶俑 243.骑马俑 244.风帽骑马俑 245.馒头女俑 246~251.陶俑 252.持长鼓俑 253.陶俑 254.男侍胡俑 255~258.骑马俑 259~265.陶俑 266.文官俑 267.陶俑 268.马弁步卒俑 269~275.陶俑 276.双手怀抱瓷壶女俑 277.风帽女俑 278~279.陶俑 280.无首(残)持瓶女俑 281~294.陶俑 295.骑马俑 296.头戴毛线网状帽骑马女俑 297.馒头斜挂煤筒骑马俑 298~300.陶俑 301.女舞俑 302~306.陶俑 307.侏儒女俑 308.陶俑 309.陶残片 310.陶罐 311.瓷杯 312.陶磨 313.陶灯 314.陶俑 315.陶俑 316.陶俑 317.陶俑 318.陶俑 319.陶俑 320.陶底座 321.陶珠 322~325.陶俑 326~330.陶俑 331~335.陶俑 336~344.陶俑 345.陶俑 346.陶俑 347.陶俑 348.陶俑 349.陶俑 350.陶俑 351.陶俑 352.陶俑 353.陶俑 354.陶俑 355.陶俑 356.陶俑 357.陶俑 358.陶俑 359.陶俑 360.陶俑 361.陶俑 362.陶俑 363.陶俑 364.陶俑 365.陶俑 366.陶俑 367.陶俑 368.陶俑 369.陶俑 370.陶俑 371.陶俑 372.陶俑 373.陶俑 374.陶俑 375.陶俑 376.陶俑 377.陶俑 378.陶俑 379.陶俑 380.陶俑 381.陶俑 382.陶俑 383.陶俑 384.陶俑 385.陶俑 386.陶俑 387.陶俑 388.陶俑 389.陶俑 390.陶俑 391.陶俑 392.陶俑 393.陶俑 394.陶俑 395.陶俑 396.陶俑 397.陶俑 398.陶俑 399.陶俑 400.陶俑 401.陶俑 402.陶俑 403.陶俑 404.陶俑 405.陶俑 406.陶俑 407.陶俑 408.陶俑 409.陶俑 410.陶俑 411.陶俑 412.陶俑 413.陶俑 414.陶俑 415.陶俑 416.陶俑 417.陶俑 418.陶俑 419.陶俑 420.陶俑 421.陶俑 422.陶俑 423.陶俑 424.陶俑 425.陶俑 426.陶俑 427.陶俑 428.陶俑 429.陶俑 430.陶俑 431.陶俑 432.陶俑 433.陶俑 434.陶俑 435.陶俑 436.陶俑 437.陶俑 438.陶俑 439.陶俑 440.陶俑 441.陶俑 442.陶俑 443.陶俑 444.陶俑 445.陶俑 446.陶俑 447.陶俑 448.陶俑 449.陶俑 450.陶俑 451.陶俑 452.陶俑 453.陶俑 454.陶俑 455.陶俑 456.陶俑 457.陶俑 458.陶俑 459.陶俑 460.陶俑 461.陶俑 462.陶俑 463.陶俑 464.陶俑 465.陶俑 466.陶俑 467.陶俑 468.陶俑 469.陶俑 470.陶俑 471.陶俑 472.陶俑 473.陶俑 474.陶俑 475.陶俑 476.陶俑 477.陶俑 478.陶俑 479.陶俑 480.陶俑 481.陶俑 482.陶俑 483.陶俑 484.陶俑 485.陶俑 486.陶俑 487.陶俑 488.陶俑 489.陶俑 490.陶俑 491.陶俑 492.陶俑 493.陶俑 494.陶俑 495.陶俑 496.陶俑 497.陶俑 498.陶俑 499.陶俑 500.陶俑 501.陶俑 502.陶俑 503.陶俑 504.陶俑 505.陶俑 506.陶俑 507.陶俑 508.陶俑 509.陶俑 510.陶俑 511.陶俑 512.陶俑 513.陶俑 514.陶俑 515.陶俑 516.陶俑 517.陶俑 518.陶俑 519.陶俑 520.陶俑 521.陶俑 522.陶俑 523.陶俑 524.陶俑 525.陶俑 526.陶俑 527.陶俑 528.陶俑 529.陶俑 530.陶俑 531.陶俑 532.陶俑 533.陶俑 534.陶俑 535.陶俑 536.陶俑 537.陶俑 538.陶俑 539.陶俑 540.陶俑 541.陶俑 542.陶俑 543.陶俑 544.陶俑 545.陶俑 546.陶俑 547.陶俑 548.陶俑 549.陶俑 550.陶俑 551.陶俑 552.陶俑 553.陶俑 554.陶俑 555.陶俑 556.陶俑 557.陶俑 558.陶俑 559.陶俑 560.陶俑 561.陶俑 562.陶俑 563.陶俑 564.陶俑 565.陶俑 566.陶俑 567.陶俑 568.陶俑 569.陶俑 570.陶俑 571.陶俑 572.陶俑 573.陶俑 574.陶俑 575.陶俑 576.陶俑 577.陶俑 578.陶俑 579.陶俑 580.陶俑 581.陶俑 582.陶俑 583.陶俑 584.陶俑 585.陶俑 586.陶俑 587.陶俑 588.陶俑 589.陶俑 590.陶俑 591.陶俑 592.陶俑 593.陶俑 594.陶俑 595.陶俑 596.陶俑 597.陶俑 598.陶俑 599.陶俑 600.陶俑 601.陶俑 602.陶俑 603.陶俑 604.陶俑 605.陶俑 606.陶俑 607.陶俑 608.陶俑 609.陶俑 610.陶俑 611.陶俑 612.陶俑 613.陶俑 614.陶俑 615.陶俑 616.陶俑 617.陶俑 618.陶俑 619.陶俑 620.陶俑 621.陶俑 622.陶俑 623.陶俑 624.陶俑 625.陶俑 626.陶俑 627.陶俑 628.陶俑 629.陶俑 630.陶俑 631.陶俑 632.陶俑 633.陶俑 634.陶俑 635.陶俑 636.陶俑 637.陶俑 638.陶俑 639.陶俑 640.陶俑 641.陶俑 642.陶俑 643.陶俑 644.陶俑 645.陶俑 646.陶俑 647.陶俑 648.陶俑 649.陶俑 650.陶俑 651.陶俑 652.陶俑 653.陶俑 654.陶俑 655.陶俑 656.陶俑 657.陶俑 658.陶俑 659.陶俑 660.陶俑 661.陶俑 662.陶俑 663.陶俑 664.陶俑 665.陶俑 666.陶俑 667.陶俑 668.陶俑 669.陶俑 670.陶俑 671.陶俑 672.陶俑 673.陶俑 674.陶俑 675.陶俑 676.陶俑 677.陶俑 678.陶俑 679.陶俑 680.陶俑 681.陶俑 682.陶俑 683.陶俑 684.陶俑 685.陶俑 686.陶俑 687.陶俑 688.陶俑 689.陶俑 690.陶俑 691.陶俑 692.陶俑 693.陶俑 694.陶俑 695.陶俑 696.陶俑 697.陶俑 698.陶俑 699.陶俑 700.陶俑 701.陶俑 702.陶俑 703.陶俑 704.陶俑 705.陶俑 706.陶俑 707.陶俑 708.陶俑 709.陶俑 710.陶俑 711.陶俑 712.陶俑 713.陶俑 714.陶俑 715.陶俑 716.陶俑 717.陶俑 718.陶俑 719.陶俑 720.陶俑 721.陶俑 722.陶俑 723.陶俑 724.陶俑 725.陶俑 726.陶俑 727.陶俑 728.陶俑 729.陶俑 730.陶俑 731.陶俑 732.陶俑 733.陶俑 734.陶俑 735.陶俑 736.陶俑 737.陶俑 738.陶俑 739.陶俑 740.陶俑 741.陶俑 742.陶俑 743.陶俑 744.陶俑 745.陶俑 746.陶俑 747.陶俑 748.陶俑 749.陶俑 750.陶俑 751.陶俑 752.陶俑 753.陶俑 754.陶俑 755.陶俑 756.陶俑 757.陶俑 758.陶俑 759.陶俑 760.陶俑 761.陶俑 762.陶俑 763.陶俑 764.陶俑 765.陶俑 766.陶俑 767.陶俑 768.陶俑 769.陶俑 770.陶俑 771.陶俑 772.陶俑 773.陶俑 774.陶俑 775.陶俑 776.陶俑 777.陶俑 778.陶俑 779.陶俑 780.陶俑 781.陶俑 782.陶俑 783.陶俑 784.陶俑 785.陶俑 786.陶俑 787.陶俑 788.陶俑 789.陶俑 790.陶俑 791.陶俑 792.陶俑 793.陶俑 794.陶俑 795.陶俑 796.陶俑 797.陶俑 798.陶俑 799.陶俑 800.陶俑 801.陶俑 802.陶俑 803.陶俑 804.陶俑 805.陶俑 806.陶俑 807.陶俑 808.陶俑 809.陶俑 810.陶俑 811.陶俑 812.陶俑 813.陶俑 814.陶俑 815.陶俑 816.陶俑 817.陶俑 818.陶俑 819.陶俑 820.陶俑 821.陶俑 822.陶俑 823.陶俑 824.陶俑 825.陶俑 826.陶俑 827.陶俑 828.陶俑 829.陶俑 830.陶俑 831.陶俑 832.陶俑 833.陶俑 834.陶俑 835.陶俑 836.陶俑 837.陶俑 838.陶俑 839.陶俑 840.陶俑 841.陶俑 842.陶俑 843.陶俑 844.陶俑 845.陶俑 846.陶俑 847.陶俑 848.陶俑 849.陶俑 850.陶俑 851.陶俑 852.陶俑 853.陶俑 854.陶俑 855.陶俑 856.陶俑 857.陶俑 858.陶俑 859.陶俑 860.陶俑 861.陶俑 862.陶俑 863.陶俑 864.陶俑 865.陶俑 866.陶俑 867.陶俑 868.陶俑 869.陶俑 870.陶俑 871.陶俑 872.陶俑 873.陶俑 874.陶俑 875.陶俑 876.陶俑 877.陶俑 878.陶俑 879.陶俑 880.陶俑 881.陶俑 882.陶俑 883.陶俑 884.陶俑 885.陶俑 886.陶俑 887.陶俑 888.陶俑 889.陶俑 890.陶俑 891.陶俑 892.陶俑 893.陶俑 894.陶俑 895.陶俑 896.陶俑 897.陶俑 898.陶俑 899.陶俑 900.陶俑 901.陶俑 902.陶俑 903.陶俑 904.陶俑 905.陶俑 906.陶俑 907.陶俑 908.陶俑 909.陶俑 910.陶俑 911.陶俑 912.陶俑 913.陶俑 914.陶俑 915.陶俑 916.陶俑 917.陶俑 918.陶俑 919.陶俑 920.陶俑 921.陶俑 922.陶俑 923.陶俑 924.陶俑 925.陶俑 926.陶俑 927.陶俑 928.陶俑 929.陶俑 930.陶俑 931.陶俑 932.陶俑 933.陶俑 934.陶俑 935.陶俑 936.陶俑 937.陶俑 938.陶俑 939.陶俑 940.陶俑 941.陶俑 942.陶俑 943.陶俑 944.陶俑 945.陶俑 946.陶俑 947.陶俑 948.陶俑 949.陶俑 950.陶俑 951.陶俑 952.陶俑 953.陶俑 954.陶俑 955.陶俑 956.陶俑 957.陶俑 958.陶俑 959.陶俑 960.陶俑 961.陶俑 962.陶俑 963.陶俑 964.陶俑 965.陶俑 966.陶俑 967.陶俑 968.陶俑 969.陶俑 970.陶俑 971.陶俑 972.陶俑 973.陶俑 974.陶俑 975.陶俑 976.陶俑 977.陶俑 978.陶俑 979.陶俑 980.陶俑 981.陶俑 982.陶俑 983.陶俑 984.陶俑 985.陶俑 986.陶俑 987.陶俑 988.陶俑 989.陶俑 990.陶俑 991.陶俑 992.陶俑 993.陶俑 994.陶俑 995.陶俑 996.陶俑 997.陶俑 998.陶俑 999.陶俑 1000.陶俑

图二 HM1164 平、剖面图

墓室近似方形,南北长4米,东西宽3.78~4.04米,顶部坍塌,残高1.8米。墓室东壁略向外弧,并有一个耳室,长方形土洞,弧顶直壁平底,宽0.7米,进深1.06米,高0.8米。在墓室西部平铺一层长方形小砖,应是棺床,被盗墓者扰乱。

二、随葬器物

贾敦颐墓出土的随葬器物多达300余件,多分布于壁龛、耳室及墓室东部,有陶器、瓷器、墓志等。特别是陶俑种类较多,其造型生动、表情丰富、色彩艳丽。墓志置于墓室入口处。下面择要分述之。

(一) 陶器

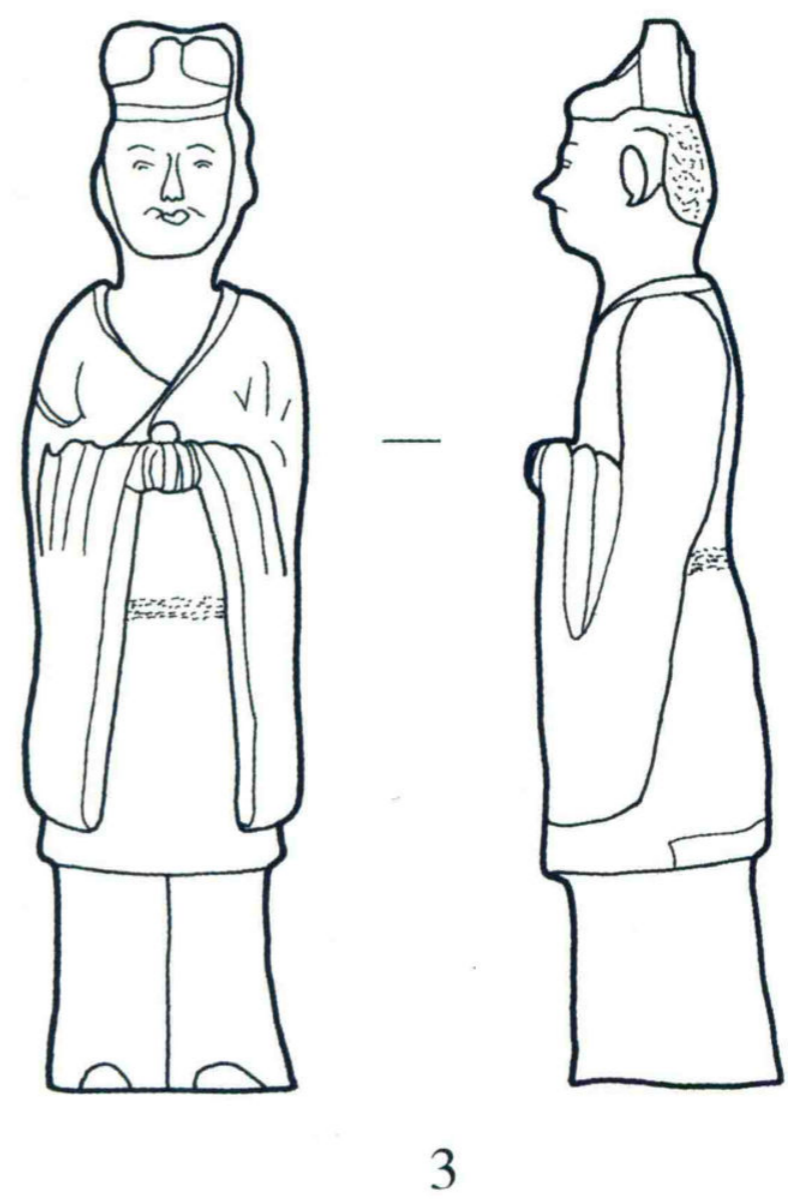
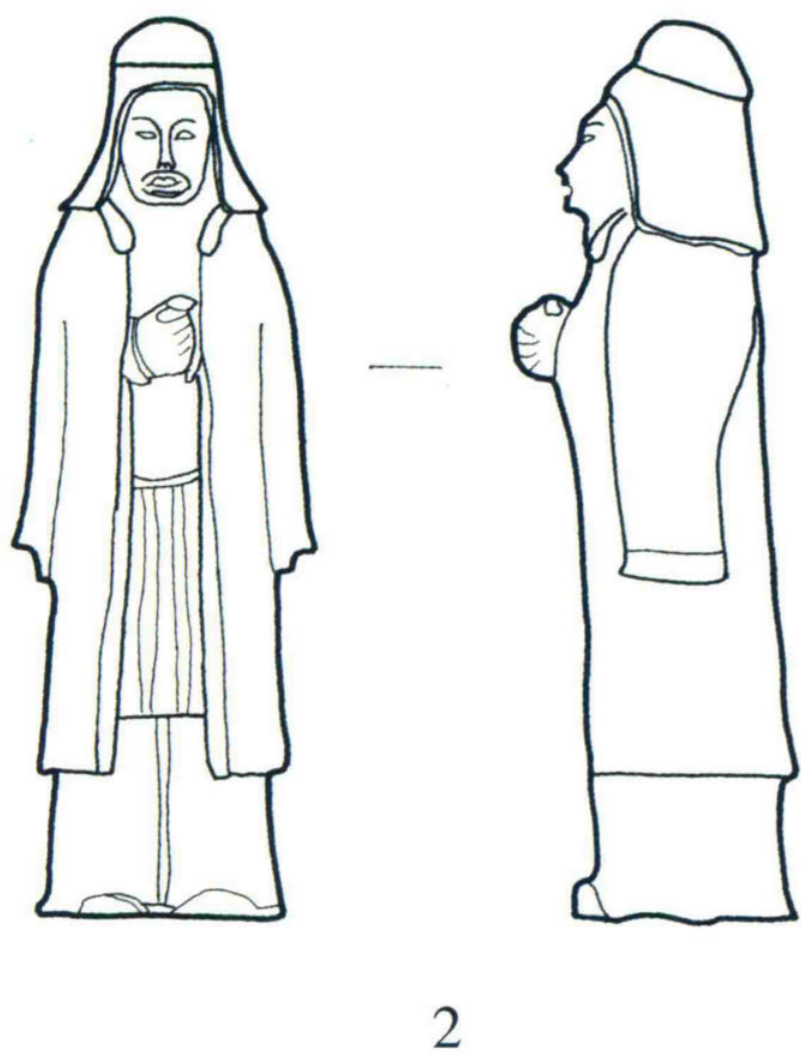
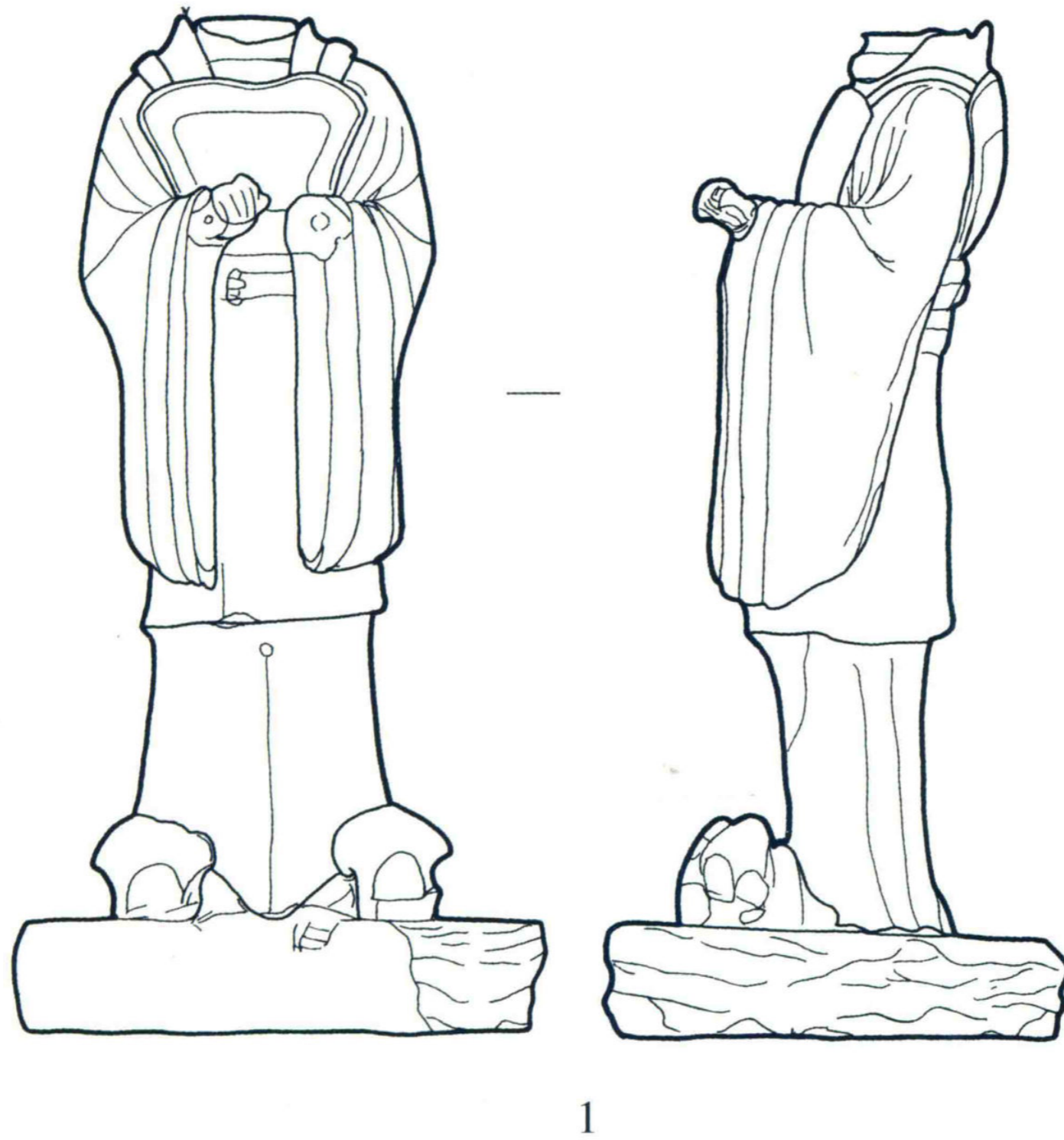
按随葬品的用途类别各具有代表性器物分为六类:第一类,文官俑。表现镇墓驱邪内容的俑,此类大件已被盗走,只留几件文官俑。第二类,男侍、女仆俑。表现墓主人生前地位的喻示俑,如男侍、女仆,牵驼、牵马的胡俑,侏儒,杂役等。第三类,表现墓主人出行前的仪仗行列,有骑吏、步卒、骑乐和骑马的女眷。第四类,表现墓主人生前家居生活内容的各种人物俑,有男仆、女佣、伎乐舞蹈俑等。第五类,家畜和家禽。第六类,陶瓷器和明器。

这些俑的质地都是用高岭土为胎。除部分器皿为轮制,明器模型为模制加手工外,俑类多是分别用模制,然后组合黏结而成,烧成后为灰白陶胎,质地比较坚硬,先在陶胎上涂一层白粉,然后分不同用途和身份及不同部位以及不同服饰涂不同颜色,其中少数俑还施一层薄薄的黄釉,但大多数为了便于涂色而用白胎,这些俑所涂颜色多为植物色,刚出土时色彩鲜艳如初,但随即颜色很快变浅并逐渐消失。考虑到对色彩描述可能会出现差错,所以只记述俑的服饰式样和造型,现分类说明。

第一类 文官俑

计46件。均为高岭土灰白陶胎,模制。依服饰特征不同,分为三型。

A型2件,残。标本HM1164:65,头残缺,上着右衽交领博袖过膝长衫,内露圆领衬衣,腰束宽带,下着长裙,足蹬云头靴,双手握拳拱于胸前,直立立于云头台座上。



1. 0 4 8 厘米

2~3. 0 2 4 厘米

图三 文官俑

1. A型文官俑(HM1164:65) 2. B型文官俑(HM1164:266) 3. C型文官俑(HM1164:107)

残高 53.6 厘米(图三:1,图四)。

B 型 文官俑 22 件。标本 HM1164:266,头戴风帽,身披风衣,内着圆领右衽长衫,下着长裙,腰束带,裙下只露足尖。双手交拱于胸前,手有一孔(似持物),面带微笑,神态文静恭矜。高 18 厘米(图三:2,图五)。

C 型 文官俑 22 件。标本 HM1164:107,头戴凹平冠,上着右衽博袖束腰长衫,下着裤,仅露足尖,双手合于胸,手心有一孔。高 20.8 厘米(图三:3,图六)。



图四 A 型文官俑(HM1164:65)