

# 伊礼智住宅设计总集

## 含全套原版电子图纸

[日]伊礼智 著 杨鹏 译



HOUSE DESIGN OF IREI SATOSHI

# 伊礼智住宅设计总集

## 含全套原版电子图纸

[日]伊礼智 著 杨鹏 译

图书在版编目 ( C I P ) 数据

伊礼智住宅设计总集 : 含全套原版电子图纸 / ( 日 )  
伊礼智著 ; 杨鹏译 . -- 武汉 : 华中科技大学出版社 ,  
2019.1

ISBN 978-7-5680-4805-7

I . ①伊… II . ①伊… ②杨… III . ①住宅 - 建筑设计 - 日本 - 现代 - 图集 IV . ① TU241-64

中国版本图书馆 CIP 数据核字 (2018) 第 277374 号

HOUSE DESIGN OF REISATOSHI

© SATOSHI REI 2017

Originally published in Japan in 2017 by X-Knowledge Co., Ltd.

Chinese (in complex character only) translation rights arranged with  
X-Knowledge Co., Ltd. TOKYO,  
through g-Agency Co., Ltd, TOKYO.

简体中文版由 X-Knowledge 出版社授权华中科技大学出版社有限责任公司在中华人民共和国境内 ( 但不含香港、澳门和台湾地区 ) 出版、发行。

湖北省版权局著作权合同登记图字 : 17-2018-349 号

伊礼智住宅设计总集 : 含全套原版电子图纸  
Yilizhi Zhuzhai Sheji Zongji: Han Quantao  
Yuanban Dianzi Tuzhi

[ 日 ] 伊礼智 著 杨鹏 译

出版人 : 阮海洪

策划 : 薛业凤 李沛森

执行 : 渠帅

设计 : 高旋

责任编辑 : 舒冉

出版发行 : 华中科技大学出版社 ( 中国 · 武汉 ) 电话 : ( 027 ) 81321913

北京有书至美文化传媒有限公司 ( 010 ) 67326910-6032

邮编 : 430223

北京正能文化传播有限责任公司

印刷 : 天津市豪迈印务有限公司

开本 : 889mmx1194mm 1/16

印张 : 9

字数 : 30 千字

版次 : 2019 年 1 月第 1 版第 1 次印刷

定价 : 198.00 元



本书若有印装质量问题, 请向  
全国免费服务热线 : 400-6679-  
版权所有 侵权必究



## 住宅设计不是成为建筑师的阶梯

我开始学习建筑的时候，当我和老师说“我想成为一名住宅设计师”的时候，被人说到“你不能有点大的志向”（笑）当时，建筑师们的发展主流是从住宅设计起步，逐渐发展到大型建筑和社会性建设范畴（即使现在这也并没有太大的改变）。

当时谈到住宅设计，知名的有吉村顺三和宫胁檀…我在遥远的冲绳“眺望”着他们工作的英姿，不断地加剧着我对住宅设计工作的渴望。直到我进入艺术大学学习，我一直没离开过冲绳，没有得到更多的其他方面的信息，说不准就是因为这样我才一根筋地做着遥远的建筑师之梦，对它一直保持着强烈的兴趣。

从艺术大学毕业后，承蒙丸谷博男前辈的照顾，在他的事务所里工作了11年，教给我作为设计的基本，并磨练着我的技艺。

从1996年开始独立（伊礼智设计工作室成立）一晃就到了现在。学生时代的志向现在是否已经实现？或者说这是一种不幸？我安身立命的工作大概只有住宅……而且以狭窄的户型为主，经常为一丝一毫的尺寸反复论证推敲，在那夹缝间战斗着、开拓着生活的空间。经常有人说我的设计“似乎普通，但哪里又好像不同”，这或许是因为我对比例尺度的感觉方式不同的原因吧。从小空间开始着笔是我对比例尺度把控的一个特征，因此就潜移默化出我的作品风格吧。



独立创业已有 20 年，设计了 160 栋以上的住宅。现在我从中选出 33 栋，重新进行编辑分析，得出的居然是“这 20 年来我几乎没有进步？”一想到这就冒冷汗。即使这样，我还是珍惜这个总结自我的设计手法，抑或称为设计癖好、客观审视自己的机会。

刚创业的时候开始，就决定要把住宅的全部图纸都由自己（事务所）来完成，虽然称不上“施工图”的水准，但尽可能把“详图”描绘好，并不断反复改善，雕琢完美。到现在为止，出版的每一本书中也尽可能取材于当时现场所使用的图纸原图。通过改正明显的误差、精简掉不必要的线条和尺寸后，为大家呈现伊礼智设计室真实

的图纸，认为这样能对大家有所帮助。

（DVD 电子图纸集合中有许多的图纸是我们正在设计中的）它们的状态有可能并不完美，但它们是崭新的、闪光的，那些像是家常菜一样接地气的设计能让人沉稳地工作下去，希望居住在根据这些图纸建造的房子中的人在日常生活中有丰富的再创造。这是我作为建筑设计者正在形成的一个立场。住宅设计绝不是成为建筑师的阶梯，它是贯穿了人生酸甜苦辣的工作。

伊礼智

## 第1章 策划

### 配置计划

|                    |    |
|--------------------|----|
| 为了更美的比例，别把宅基地设计太拥挤 | 8  |
| L形建造以获得更好的庭院整合感    | 10 |
| 活用宅基形状设计庭院         | 11 |

### 比例

|                 |    |
|-----------------|----|
| 整体地降低天花板高度并予以变化 | 12 |
| 以良好的节奏感连接上下楼层   | 14 |
| 因为是平房所以要剖面图思考   | 15 |

## 第2章 内部的设计

### 移动空间

|                       |    |
|-----------------------|----|
| 用门前小路让家居和街道实现柔性连接     | 18 |
| 为了一条长长的门前小路而创造空间      | 20 |
| 玄关1坪就足够               | 22 |
| 玄关+ $\alpha$ 来实现充实的功能 | 24 |
| 赋予过道以其他功能会更好          | 26 |
| 楼梯像家具一样选择紧凑的设计        | 28 |
| 螺旋式楼梯也限制在1坪以内         | 29 |
| 直梯融入生活                | 30 |
| 赋予钢制楼梯以轻盈感            | 31 |
| 1坪的楼梯也可以宽松地布置         | 32 |
| 结合居住方式的楼梯布置法          | 33 |

### LDK

|                  |    |
|------------------|----|
| 确保厨房的独立动线        | 34 |
| 成为住房中心的开放式厨房     | 36 |
| 为了缩短家务动线而设计僻静式厨房 | 38 |
| 约1坪的空间也能成为厨房     | 39 |
| L形的厨房沿着动线而生      | 40 |
| 厨房周围的动线由冰箱的位置决定  | 42 |
| 即使很小也要设置一个茶水间    | 44 |
| 大的储藏室变成多功能空间     | 45 |
| 地板采暖可以使用壁挂式空调    | 46 |

|            |    |
|------------|----|
| 定制和引入太阳能系统 | 47 |
|------------|----|

### 居室

|                 |    |
|-----------------|----|
| 卧室为生活而改变        | 48 |
| 根据功能来更改和室的配置和大小 | 50 |
| 小而舒适的空间设计方法     | 52 |
| 小阁楼和下层空间的连接     | 53 |
| 为地下室提供充足的采光和换气  | 54 |
| 4坪大小就可以打造儿童房    | 55 |

### 水循环

|                  |    |
|------------------|----|
| 让水循环的痕迹淡出你的生活    | 56 |
| 厕所设计在台阶附近会更方便    | 58 |
| 开拓一个空间足够的洗漱间     | 59 |
| 富有设计感和多性能的半一体化浴室 | 60 |

### 内部家居的配合

|               |    |
|---------------|----|
| “契合度”决定了空间的品质 | 62 |
|---------------|----|

### 内部开口处

|              |    |
|--------------|----|
| 采用拉门可以大量节约空间 | 64 |
| 需要保护隐私可选用铰链门 | 65 |

|                  |    |                |    |
|------------------|----|----------------|----|
| 门窗外观力求简洁         | 66 | 收纳·家具          |    |
| 推拉门的把手尽可能和其他建材配套 | 68 | 橱柜、家具可作为空间的分割线 | 72 |
| 将隔扇的格子和框架统一      | 69 | 尽可能限制家具的厚重感    | 74 |
| 采用细木工框架的浴室       | 70 | 陈列柜可以让空间划分得更沉稳 | 75 |
| 拱形开口作为进入其他空间的入口  | 71 | 长椅可考虑与门口部分配套   | 76 |
|                  |    | 把沙发床放在窗边       | 77 |
|                  |    | 和洋折衷的放松空间      | 78 |

## 第3章 外部的设计

|                       |    |                  |     |
|-----------------------|----|------------------|-----|
| 移动空间                  |    |                  |     |
| 在外部和内部之间建立一个舒适的空间     | 82 | 赋予百叶窗门以“阻挡视线”的功能 | 92  |
| 可以饱览远景、近景的露天阳台        | 84 | 开口部与环境的柔软结合      | 94  |
| 调整阳台上扶手栏杆的存在感         | 85 | 提高门窗等开口部的性能      | 96  |
| 开口部前的开放阳台要考虑到日光反射问题   | 86 |                  |     |
| 为甲板露台设置屋檐创造半露天的空间     | 88 | 外墙、屋顶            |     |
| 可作为干燥室的最顶层采光室         | 89 | 结合窗沿与外墙的情况设计外观   | 98  |
|                       |    |                  |     |
| 外部开口处                 |    | 园艺               |     |
| 开口部提高 300mm 创造一个“休息区” | 90 | 建筑和园林共鸣          | 100 |

## 第4章 舒适的住宅的设计方法 (实践篇)

|                    |     |                            |     |
|--------------------|-----|----------------------------|-----|
| CASE.01 ◎ “琵琶湖畔的家” |     | CASE.03 ◎ “旋风·i-works2015” |     |
| 融合风景，融入风景          | 104 | 能够永久、舒适地居住的环保住宅            | 126 |
| CASE.02 ◎ “花小金井的家” |     | DVD 电子图纸集的使用方法             | 136 |
| 如何为两代人创造出良好的距离感    | 116 | 伊礼智的经典推荐                   | 138 |

---

**心声** 设计的秘诀

|                  |     |      |     |
|------------------|-----|------|-----|
| 住宅建筑就像家庭料理       | 16  | 作品一览 | 142 |
| 有利于提高设计水准的“三个做到” | 80  | 作者简介 | 144 |
| 为了“标准化设计”        | 102 |      |     |
| 设计方案来自全局意识和经验    | 141 |      |     |

摄影 齐部功

设计 川岛卓也（川岛事务所）

印刷 信浓书籍印刷

HOUSE DESIGN OF IREI SATOSHI

# 伊礼智住宅设计总集

## 含全套原版电子图纸

[日]伊礼智 著 杨鹏 译



华中科技大学出版社

<http://www.hustp.com>



## 住宅设计不是成为建筑师的阶梯

我开始学习建筑的时候，当我和老师说“我想成为一名住宅设计师”的时候，被人说到“你不能有点大的志向”（笑）当时，建筑师们的发展主流是从住宅设计起步，逐渐发展到大型建筑和社会性建设范畴（即使现在这也并没有太大的改变）。

当时谈到住宅设计，知名的有吉村顺三和宫胁檀…我在遥远的冲绳“眺望”着他们工作的英姿，不断地加剧着我对住宅设计工作的渴望。直到我进入艺术大学学习，我一直没离开过冲绳，没有得到更多的其他方面的信息，说不准就是因为这样我才一根筋地做着遥远的建筑师之梦，对它一直保持着强烈的兴趣。

从艺术大学毕业后，承蒙丸谷博男前辈的照顾，在他的事务所里工作了11年，教给我作为设计的基本，并磨练着我的技艺。

从1996年开始独立（伊礼智设计工作室成立）一晃就到了现在。学生时代的志向现在是否已经实现？或者说这是一种不幸？我安身立命的工作大概只有住宅……而且以狭窄的户型为主，经常为一丝一毫的尺寸反复论证推敲，在那夹缝间战斗着、开拓着生活的空间。经常有人说我的设计“似乎普通，但哪里又好像不同”，这或许是因为我对比例尺度的感觉方式不同的原因吧。从小空间开始着笔是我对比例尺度把控的一个特征，因此就潜移默化出我的作品风格吧。



独立创业已有 20 年，设计了 160 栋以上的住宅。现在我从中选出 33 栋，重新进行编辑分析，得出的居然是“这 20 年来我几乎没有进步？”一想到这就冒冷汗。即使这样，我还是珍惜这个总结自我的设计手法，抑或称为设计癖好、客观审视自己的机会。

刚创业的时候开始，就决定要把住宅的全部图纸都由自己（事务所）来完成，虽然称不上“施工图”的水准，但尽可能把“详图”描绘好，并不断反复改善，雕琢完美。到现在为止，出版的每一本书中也尽可能取材于当时现场所使用的图纸原图。通过改正明显的误差、精简掉不必要的线条和尺寸后，为大家呈现伊礼智设计室真实

的图纸，认为这样能对大家有所帮助。

（DVD 电子图纸集合中有许多的图纸是我们正在设计中的）它们的状态有可能并不完美，但它们是崭新的、闪光的，那些像是家常菜一样接地气的设计能让人沉稳地工作下去，希望居住在根据这些图纸建造的房子中的人在日常生活中有丰富的再创造。这是我作为建筑设计者正在形成的一个立场。住宅设计绝不是成为建筑师的阶梯，它是贯穿了人生酸甜苦辣的工作。

伊礼智

## 第1章 策划

|                    |    |                 |    |
|--------------------|----|-----------------|----|
| <b>配置计划</b>        |    | <b>比例</b>       |    |
| 为了更美的比例，别把宅基地设计太拥挤 | 8  | 整体地降低天花板高度并予以变化 | 12 |
| L形建造以获得更好的庭院整合感    | 10 | 以良好的节奏感连接上下楼层   | 14 |
| 活用宅基形状设计庭院         | 11 | 因为是平房所以要剖面图思考   | 15 |

## 第2章 内部的设计

|                       |    |                  |    |
|-----------------------|----|------------------|----|
| <b>移动空间</b>           |    | <b>居室</b>        |    |
| 用门前小路让家居和街道实现柔性连接     | 18 | 定制和引入太阳能系统       | 47 |
| 为了一条长长的门前小路而创造空间      | 20 |                  |    |
| 玄关1坪就足够               | 22 |                  |    |
| 玄关+ $\alpha$ 来实现充实的功能 | 24 |                  |    |
| 赋予过道以其他功能会更好          | 26 |                  |    |
| 楼梯像家具一样选择紧凑的设计        | 28 |                  |    |
| 螺旋式楼梯也限制在1坪以内         | 29 |                  |    |
| 直梯融入生活                | 30 |                  |    |
| 赋予钢制楼梯以轻盈感            | 31 |                  |    |
| 1坪的楼梯也可以宽松地布置         | 32 |                  |    |
| 结合居住方式的楼梯布置法          | 33 |                  |    |
| <b>LDK</b>            |    | <b>水循环</b>       |    |
| 确保厨房的独立动线             | 34 | 让水循环的痕迹淡出你的生活    | 56 |
| 成为住房中心的开放式厨房          | 36 | 厕所设计在台阶附近会更方便    | 58 |
| 为了缩短家务动线而设计僻静式厨房      | 38 | 开拓一个空间足够的洗漱间     | 59 |
| 约1坪的空间也能成为厨房          | 39 | 富有设计感和多性能的半一体化浴室 | 60 |
| L形的厨房沿着动线而生           | 40 |                  |    |
| 厨房周围的动线由冰箱的位置决定       | 42 |                  |    |
| 即使很小也要设置一个茶水间         | 44 |                  |    |
| 大的储藏室变成多功能空间          | 45 |                  |    |
| 地板采暖可以使用壁挂式空调         | 46 |                  |    |
|                       |    | <b>内部家居的配合</b>   |    |
|                       |    | “契合度”决定了空间的品质    | 62 |
|                       |    | <b>内部开口处</b>     |    |
|                       |    | 采用拉门可以大量节约空间     | 64 |
|                       |    | 需要保护隐私可选用铰链门     | 65 |

|                  |    |                |    |
|------------------|----|----------------|----|
| 门窗外观力求简洁         | 66 | 收纳·家具          |    |
| 推拉门的把手尽可能和其他建材配套 | 68 | 橱柜、家具可作为空间的分割线 | 72 |
| 将隔扇的格子和框架统一      | 69 | 尽可能限制家具的厚重感    | 74 |
| 采用细木工框架的浴室       | 70 | 陈列柜可以让空间划分得更沉稳 | 75 |
| 拱形开口作为进入其他空间的入口  | 71 | 长椅可考虑与门口部分配套   | 76 |
|                  |    | 把沙发床放在窗边       | 77 |
|                  |    | 和洋折衷的放松空间      | 78 |

## 第3章 外部的设计

|                       |    |                  |     |
|-----------------------|----|------------------|-----|
| 移动空间                  |    |                  |     |
| 在外部和内部之间建立一个舒适的空间     | 82 | 赋予百叶窗门以“阻挡视线”的功能 | 92  |
| 可以饱览远景、近景的露天阳台        | 84 | 开口部与环境的柔软结合      | 94  |
| 调整阳台上扶手栏杆的存在感         | 85 | 提高门窗等开口部的性能      | 96  |
| 开口部前的开放阳台要考虑到日光反射问题   | 86 | 外墙、屋顶            |     |
| 为甲板露台设置屋檐创造半露天的空间     | 88 | 结合窗沿与外墙的情况设计外观   | 98  |
| 可作为干燥室的最顶层采光室         | 89 | 园艺               |     |
| 外部开口处                 |    | 建筑和园林共鸣          | 100 |
| 开口部提高 300mm 创造一个“休息区” | 90 |                  |     |

## 第4章 舒适的住宅的设计方法 (实践篇)

|                    |     |                            |     |
|--------------------|-----|----------------------------|-----|
| CASE.01 ◎ “琵琶湖畔的家” |     | CASE.03 ◎ “旋风·i-works2015” |     |
| 融合风景，融入风景          | 104 | 能够永久、舒适地居住的环保住宅            | 126 |
| CASE.02 ◎ “花小金井的家” |     | DVD 电子图纸集的使用方法             | 136 |
| 如何为两代人创造出良好的距离感    | 116 | 伊礼智的经典推荐                   | 138 |

---

**心声** 设计的秘诀

|                  |     |      |     |
|------------------|-----|------|-----|
| 住宅建筑就像家庭料理       | 16  | 作品一览 | 142 |
| 有利于提高设计水准的“三个做到” | 80  | 作者简介 | 144 |
| 为了“标准化设计”        | 102 |      |     |
| 设计方案来自全局意识和经验    | 141 |      |     |

摄影 齐部功

设计 川岛卓也（川岛事务所）

印刷 信浓书籍印刷

策  
划

1

PLANNING

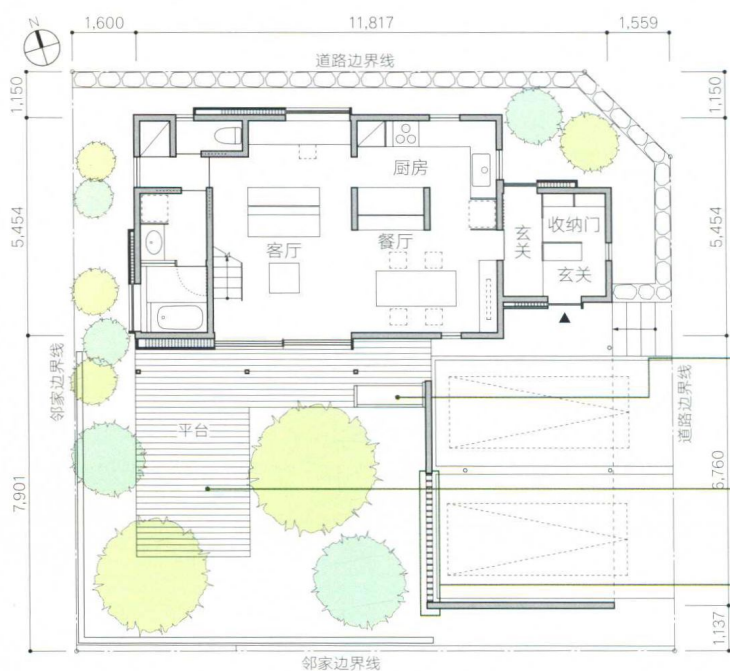
HOUSE DESIGN OF IREI SATOSHI

# 为了更美的比例，别把宅基地设计太拥挤

为了保证院落和建筑面积的平衡，重视院落的布局是很重要的。“熊本·龙田的家”建筑容积率 46.07%，“守谷的家”则压缩至 31.51%，确保了园艺植物的配置

空间。建筑物面积控制在院落总面积的 3 成左右，从剖面图上看，也没有提高单层高度的做法。天棚高度限制在 2100mm，建筑物大小适中，形成了雅致的整体。

从远景到近景的联系来看



“熊本·龙田的家”一层平面图 S=1:200



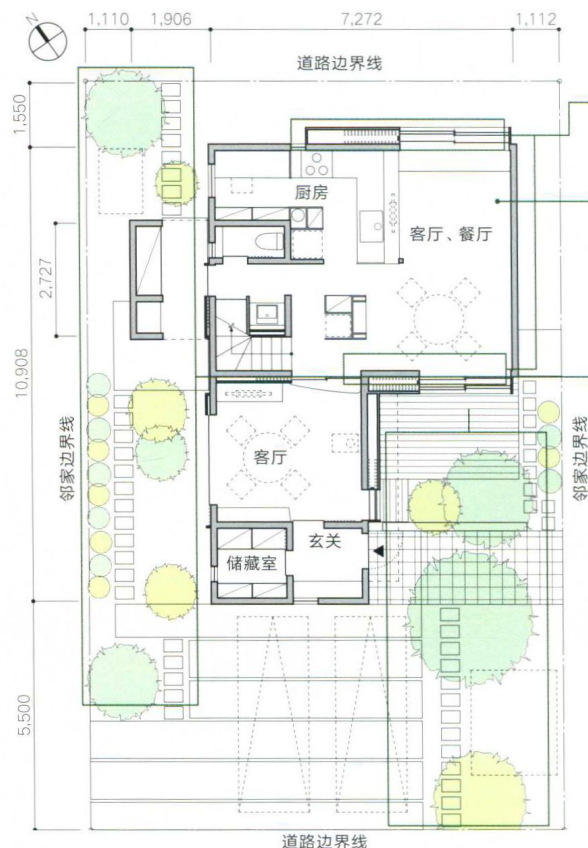
绿化屋顶，使之与中庭的绿色一体化。

为了使空调室外机从庭院、室内两方向均不可见，把它收纳在了距离地面高度 342mm 的长椅下。

为了从客厅隔着平台远眺的山和庭院产生融合感，结合庭院的培植设计出了平台的形状。

通过木制的百叶窗把道路和中庭连接起来，既保证中庭的通风，也对街道的市容做了贡献。

把院落由表及里用绿色连接起来



“守谷的家”平面图 S=1:200

为保证南北方向的开口部的私密性，安装了百叶门。

东侧因为紧挨着邻家，所以不设置开口。

北侧的散步小路用绿色连接，院落从南至北布置了星星点点的园艺植物。从各个开口部都可以看到绿色。

如果打开南北方向的开口，视线从南面的道路可以一直看到北侧的散步小路。

