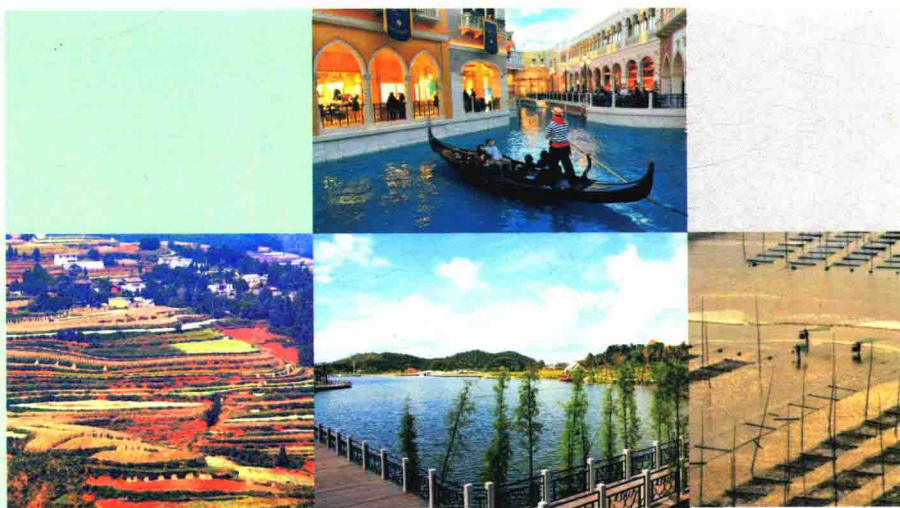


# 导游词创作集锦

DAOYOU CI CHUANGZUO JIJIN

主编 方海川 副主编 吴薇



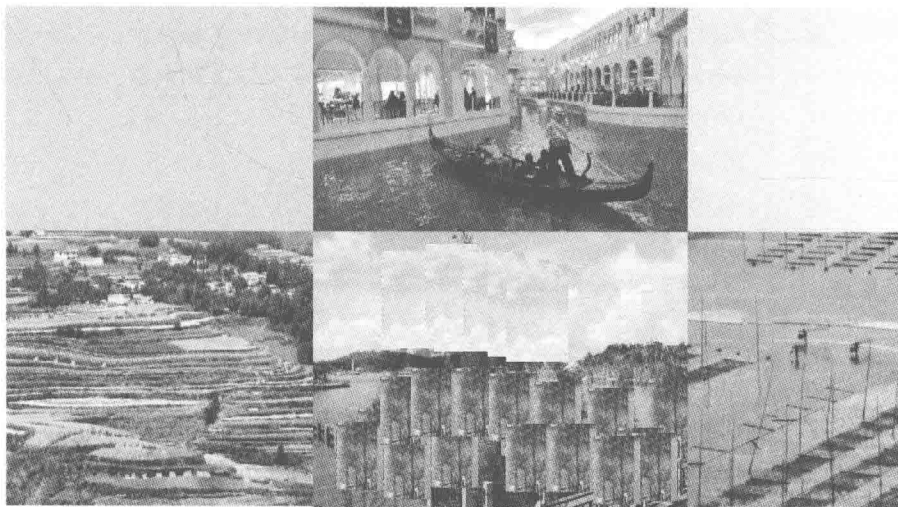
西南财经大学出版社  
Southwestern University of Finance & Economics Press

# 导游词创作集锦

DAOYOU CI CHUANGZUO JIJIN

---

主编 方海川 副主编 吴薇



西南财经大学出版社  
Southwestern University of Finance & Economics Press

中国·成都

## 图书在版编目(CIP)数据

导游词创作集锦/方海川主编. —成都:西南财经大学出版社,2017. 10  
ISBN 978 -7 -5504 -3214 -7

I. ①导… II. ①方… III. ①导游—解说词—中国 IV. ①K928.9

中国版本图书馆 CIP 数据核字(2017)第 222095 号

## 导游词创作集锦

主 编:方海川

副主编:吴 薇

责任编辑:邓克虎

助理编辑:张春韵

封面设计:杨红鹰

责任印制:封俊川

出版发行	西南财经大学出版社(四川省成都市光华村街 55 号)
网 址	<a href="http://www.bookcj.com">http://www.bookcj.com</a>
电子邮件	<a href="mailto:bookcj@foxmail.com">bookcj@foxmail.com</a>
邮政编码	610074
电 话	028 -87353785 87352368
照 排	四川胜翔数码印务设计有限公司
印 刷	郫县犀浦印刷厂
成品尺寸	185mm × 260mm
印 张	13.75
字 数	325 千字
版 次	2017 年 10 月第 1 版
印 次	2017 年 10 月第 1 次印刷
书 号	ISBN 978 -7 -5504 -3214 -7
定 价	86.00 元

1. 版权所有,翻印必究。

2. 如有印刷、装订等差错,可向本社营销部调换。

# 前 言

导游词是导游人员介绍、讲解自然景观和人文景观，引导旅游者进行游览观光，从中获得知识并实现审美满足的一种有声语言。优秀的导游讲解离不开优秀的导游词。导游词创作质量的高低，直接影响着旅游者对一个地区旅游景观的感知，对当地旅游形象的树立至关重要。导游人员只有在多方面收集资料的基础上进行实地考察，并正确运用导游词撰写技巧，才能不断提高自己撰写导游词的水平，进而通过优质的讲解提高带团能力。

本书是多年以来，乐山师范学院旅游学院学生导游词创作的成果汇编，包括了乐山师范学院旅游学院学生历次参加的乐山市旅游协会、四川省旅游协会、全国旅游院校服务技能（导游服务）大赛中精选的21篇参赛导游词创作精选、9篇历届学生导游词毕业创作精选两部分。它对指导学生进行导游词创作、导游讲解比赛有较强的应用参考价值，也可作为导游人员资格考试面试培训和大赛培训的参考教材。本书还是乐山师范学院旅游学院多年的导游应用型人才培养的成果集成。

感谢乐山师范学院校级领导、学科与科技处以及旅游学院领导的关怀与支持。本书的出版得到乐山师范学院学科与科技处的资金资助。此外，我对西南财经大学出版社诸位编辑在出版过程中付出的努力表示衷心的感谢。

编者

2017年8月

# 目 录

## 第一篇 历届导游讲解大赛参赛导游词创作精选

乐山大佛 .....	梁晓龙 (3)
乐山大佛 .....	李燕君 (5)
乐山大佛 .....	马泽文 (7)
乐山大佛 .....	陈莉江 (9)
麻浩崖墓博物馆 .....	胡 斌 (11)
峨眉山金顶 .....	廖 翔 (13)
峨眉山圣积晚钟 .....	吴 薇 (15)
峨眉山飞来殿 .....	宁 琳 (17)
卧龙自然保护区 .....	徐 亮 (19)
蒙顶山 .....	梁晓龙 (21)
蜀南竹海 .....	吴 薇 (23)
青城山 .....	梁晓龙 (25)
都江堰 .....	徐 亮 (27)
阆中古城 .....	陈莉江 (29)
翠云廊 .....	杨 莎 (31)
剑门关导游词 .....	胡 杨 (33)
李白故里导游词 .....	刘彦岑 (35)
布达拉宫导游词 .....	余 琴 (37)

故宫导游词 .....	巫 峰 (39)
红河哈尼梯田 .....	魏小于 (41)
丽江古城 .....	陈佳森 (43)

## 第二篇 历届学生导游词毕业创作精选

峨眉山景区导游词创作 .....	杨木花 陈骏东 刘彦岑 (47)
走进乐山导游词创作 .....	马泽文 (76)
四川古镇之旅导游词创作 .....	程莉江 王 坤 (86)
四川茶文化之旅导游词创作 .....	冯雨佳 (121)
四川酒文化之旅导游词创作 .....	张海艳 (133)
走进成都导游词创作 .....	徐 丹 熊静芸 舒思瑶 (145)
都江堰之旅导游词创作 .....	黄宛春 宋培培 (179)
螺髻山旅游风景区导游词创作 .....	秦雨涵 (193)
成都昭觉寺导游词创作 .....	潘桂蓉 (203)

第一篇  
历届导游讲解大赛  
参赛导游词创作精选



# 乐山大佛

旅游管理 2003 级 梁晓龙

各位亲爱的游客朋友们，大家好！今天我将陪同各位乘船顺岷江而下，一同游览乐山大佛。

随着游船的推进，我们可以看到一幅天然绝妙的奇特景观，那就是 20 多年前一名广州游客发现的巨型睡佛。巨型睡佛与乐山大佛浑然一体，气势恢弘，惟妙惟肖，而巧的是乐山大佛刚好位于巨型睡佛的心脏部位，这正好符合了“心即是佛，佛在心中”的佛家之道，也形成了“佛中有佛”的奇观！现在游船停靠在乐山大佛的脚下，在这里，我们不仅心中有佛，眼前同样有佛。乐山大佛坐落于岷江、青衣江、大渡河三江交汇的地方，通高 71 米，是世界上最大的石刻弥勒坐佛，1996 年与峨眉山一起被联合国教科文组织列入世界遗产名录，是目前四川省唯一的一处世界文化与自然遗产旅游景点。而对于咱们这举世闻名的千年大佛，我们可以用两个词来形容：一是“曲折”，二是“精湛”。这“曲折”是指乐山大佛建造过程的曲折，而“精湛”则是指乐山大佛的雕刻艺术。

俗话说“冰冻三尺非一日之寒”，乐山大佛的建造经历了一个漫长而曲折的过程。乐山大佛始建于唐玄宗开元初年，即公元 713 年，90 年之后，于唐贞元十九年，即公元 803 年完工。最早发起修建大佛的是贵州僧人海通禅师，当年海通云游到凌云山，看见凌云山下三江汇流的地方，经常发生船毁人亡的事故，于是就大发慈悲之心，准备修建一尊大佛来镇住水患。后来，他云游四方募集钱财，回到乐山准备动工修造大佛时，却遇到了波折。原来当地的官员找上门来，想要海通禅师交出募集的修建大佛的钱财，但是海通禅师大义凛然地告诉官员，眼珠子可以挖出来，但是修建大佛的钱财一分都别想得到。更可恶的是，这官员仗势欺人，一再相逼，海通禅师果真挖下了自己的双眼，吓得官员落荒而逃。正是因为海通禅师这种“自目可剜，佛财难得”的精神，乐山大佛才得以动工修建。遗憾的是，没等到工程完工，海通禅师就圆寂了，修建大佛的工程也就不得不停工。在修建大佛的工程停滞了 10 年后，剑南节度使章仇兼琼又继续建造大佛。这次章仇兼琼捐资 20 万铜钱，并且还向朝廷争取了当地的麻盐税款作为补贴，于是乐山大佛又一次开始动工。俗话说“好事多磨”，乐山大佛修到膝盖位置时，因为章仇兼琼被调离，工程又再一次停下来。这一停就停了近 40 年，直到后来剑南西川节度使韦皋主持修建，乐山大佛才得以建成。就这样，乐山大佛修修停停、坎坎坷坷，先后经历了 90 年才得以完工，可见乐山大佛的开凿过程是多么的曲折。

在讲述完乐山大佛曲折修建过程后，咱们再来看看乐山大佛精湛的雕刻艺术。乐山大佛就地取材，依山而凿，它通高71米，嘴巴和眼睛长3.3米，头上发髻共有1051个。大家现在可以看见，乐山大佛双手放于膝盖，端坐于凌云山，面相庄严，鸟瞰三江，形成了“山是一尊佛，佛是一座山”的独特景观。而我们可以想想，在古代由于人体解剖学不发达，反映在雕刻艺术上即个体比例不匀称，我国清代以前的佛教塑像大多都存在这样的缺陷，而乐山大佛却完全符合人体比例，让人们有一种亲切的感觉。可以说，乐山大佛的雕刻艺术完全可以与著名的埃及狮身人面像相媲美，都具有世界的艺术价值。

此外，乐山大佛在造型上还有两大特点。一是它近似椭圆的头型和眉清目秀的脸庞，把男性的庄严与女性的慈祥融为一体，这也就更加显示出乐山大佛的慈悲为怀以及普度众生的坚定决心；第二个特点，就是乐山大佛壮实的双肩、饱满的胸脯，不仅让人可以拥有无穷无尽的力量，而且还反映出唐代崇尚肥美的审美观点。

在欣赏大佛时，我们还得注意一下乐山大佛两侧的崖壁上有两尊高10米的手持干戈的护法天王。长期以来，乐山大佛两侧的这两尊天王，一直被人们忽略，就连《中国百科全书》这样的权威书籍在介绍乐山大佛时也只是介绍了弥勒佛像。实际上完整的乐山大佛是由主尊弥勒佛和两侧的护法天王共同组成的，而在崖壁上还有无数佛龛石刻，它们与乐山大佛一同构成了一个庞大的石刻艺术群。尽管现在这些石刻大多已经风化，但我们仍然可窥见它们盛唐时的风貌，如此精湛的雕刻艺术同样可与敦煌相媲美。

其实，当年海通禅师在修建大佛时，并不是为了展现这精湛的雕刻艺术，他只是想借助大佛的法力来镇住三江交汇处的水患。当大佛开凿后，被凿下的岩石填入了三江交汇处不平的河床，从而达到减小河流水势、平积河床、减少河流迂回的作用。

“四海人潮，日日朝，来非礼佛礼文化”。看来随着时代的进步，大佛本身的宗教意义也渐渐淡化，除了少数虔诚信徒还在烧香膜拜以外，大多数游客还是将乐山大佛看作精湛的雕刻艺术品来欣赏。透过乐山大佛伟岸的身影，仿佛看见了几千年来勤劳智慧的中华民族的坚韧顽强、不屈不挠的精神风貌，也许这就是乐山大佛带给我们的人生启迪！

# 乐山大佛

旅游管理 2006 级 李燕君

各位游客：

大家好！我是你们的导游小李，今天我将陪同各位一同游览世界文化与自然遗产旅游景点——乐山大佛景区。

现在坐在大家面前的这尊弥勒佛像就是世界第一大佛——乐山大佛，大佛体态匀称，神势肃穆，依山凿成，临江危坐，真可谓“山是一尊佛，佛是一座山。带领群山来，挺立大江边”。面对我们眼前的世界奇观，小李准备用“长”“大”“佛”“妙”四个字为大家作介绍。

首先说说这个“长”字，大佛的长包括两个方面。一是修建时间长，自唐开元元年（公元 713 年）由海通禅师着手建造，直到剑南西川节度使韦皋于贞元十九年（公元 803 年）完工，跨玄宗、肃宗、代宗、德宗四代帝王，历时 90 年。二是大佛的岁数大，仔细一算啊，大佛已经有 1 300 多岁，比西方的圣诞老人要老的多了啊。真可谓是“笑看风云过，弹指一挥间”。

说到“大”，可以用阿拉伯数字“1”“2”“3”“4”“5”“6”“7”“8”“9”“10”来好好地归纳一下这座世界上最大的石刻弥勒佛坐像。

“1”是世界第一。包括已经风化的大莲座在内，乐山大佛通高 71 米，足足有 24 层楼那么高，比站着自称是世界第一的阿富汗巴米扬大佛还高 16 米。当年乐山大佛的发起人海通和尚，为了使施工中的工匠们能准确地把握这尊坐佛的体貌和姿态，首先在嘉州城西的能仁院塑造了一尊弥勒坐像的小样，然后根据这个小样，大概按一比十三的比例，实地放大来修造大佛。

“2”是乐山大佛肩宽 24 米，足足可以让 11 个穿 11 号球衣的姚明在上面躺着睡大觉，而不嫌地方小。

“3”是大佛的颈长 3 米，眼睛和嘴巴均有 3.3 米长。

“4”是大佛的眉毛长差不多有 5.6 米长。

“5”和“6”是大佛的鼻子长 5.6 米，近 6 米长。

“7”是大佛的耳朵有 7 米长。

“8”是大佛的手的中指长 8.3 米。

“9”和“10”是指上大佛的脚长 10.5 米，宽 9 米，可容纳 100 多人在上面围坐着聊天。

整座佛像基本上是根据佛典的规定和《造佛量度经》的要求，并融入许多“中国化”的元素，按照“佛”的形象来雕凿的。

说完“大”，我们来谈谈乐山大佛的“佛”字。乐山大佛的神奇之处还在于，它的位置正好处于1989年发现的巨型睡佛的心脏处，这暗合了“心即是佛，佛在心中”的佛理，形成了“佛中有佛”的奇观。更为神奇的是，1999年在大佛的胸口位置还发现了一个小佛。这样，睡佛、大佛、小佛，一佛套一佛，即“佛中有佛，佛中还有佛”。你说神奇不神奇呢？

最后就是乐山大佛的“妙”字了。大家已经看到雕凿乐山大佛的岩石是红色砂岩，这是一种质地疏松、容易风化的岩石。那为什么乐山大佛能够在此矗立1200多年“风雨不动安如山”呢？这首先要归功于巧妙的选址，乐山大佛坐东向西，位于凌云山的阴坡上，加上佛体周围有稠密的林木保护，地质结构稳定，佛身处于江湾地段，隐于山体之中，这样减少了风雨和流水对它的侵蚀，因此岩石风化较为缓慢。其次就是乐山大佛排水系统之妙了，就如清代诗人王士禛的一首咏乐山大佛的诗中说的“泉从古佛髻中流”。在大佛头部共18层螺髻中，第4层、第9层、第18层各有一条横向排水沟，与大佛衣褶的排水沟共同形成排水渠道网。再加上耳背、正胸、手臂的排水系统，这样前前后后、左左右右、上上下下，浑然一体，怎一个“妙”字了得。

好了，到这里，大家是否记住了乐山大佛“长”“大”“佛”“妙”了呢？现在留15分钟的时间，请大家自己去探个究竟吧！谢谢大家！

# 乐山大佛

旅游管理 2010 级 马泽文

各位游客：大家好！欢迎到乐山大佛参观游览，随着游船的推进，我们已经来到了世界遗产乐山大佛的面前。

如果说敦煌莫高窟造型别致，是一种信仰，云冈石窟匠心独运，是一种信念，那么乐山大佛的修建又是为什么呢？

其实乐山大佛的修建不是一种偶然，而是一种必然，可以说它是唐朝政治、经济的产物。

乐山大佛通高 71 米，是世界上最大的一尊摩崖石刻弥勒佛像，修建于公元 713—803 年，这个经历了 3 代人、4 位皇帝，耗时 90 年的国家级重点工程，是在怎样的政治背景下诞生的呢？

在唐代，从高祖李渊到哀帝李柷，共经历了 22 位皇帝，290 个春秋。除了武宗李炎外，其他帝王都是信仰佛教的，帝王对佛教的推崇，注定了当时佛教的兴盛。尤其武周时期，一代女皇武则天编写的《大云经疏》，证明自己是弥勒转世，从而帮助她顺利登上皇位，并以佛教思想统治民众。也正是在这样的政治背景下，使修佛工程延续 90 年成为可能。

从经济上看，在隋唐时期，四川是全国经济战略的大后方。在当时，所有的物资运输基本都靠水路运输，重要的航道成为地方经济发展的命脉。由于乐山坐落在青衣江、大渡河、岷江三江交汇之处，因此乐山成为了川江八大港口之一，也促进了乐山经济的发展。

当时每到夏季的七八月，三江交汇处水流就非常湍急，经常发生船毁人亡的事件，严重地影响了乐山经济的发展。在凌云山上修行的海通禅师目睹了这一人间惨状，于是发下宏愿，要依山开凿一尊与山齐高的大佛，借助佛的无边法力来永镇三江水患，保障当地经济的发展。因此乐山大佛的修建与当地经济的发展有了必然的联系。

我们不难想象，一尊大山一样的大佛，如果没有当地发达的经济，该如何造就。所以只有物质基础雄厚的地方才能够启动这样一个世界之最大的工程。事实也证明，这个地方，非乐山莫属。

既然决定了要修造大佛，那到底应该修建一尊什么佛像呢？佛经说弥勒出世就会“天下太平”，按佛教教义，弥勒佛是三世佛中的未来佛，象征着世界的光明和幸福，这一教义正好同平息三江水患、给百姓带来幸福和安康的愿望相一致。所以海通禅师自然

选择了弥勒佛。

由此可见，政治上的帝王对佛教的推崇，经济上的乐山发展的需要，再加上海通禅师的慈悲胸怀，集中了天时、地利、人和，使得乐山大佛成为唐朝特定时期政治、经济的产物。

如果说，“愚公移山”是中国古代一则带有传奇色彩的寓言，那么，咱们的乐山大佛就是“愚公移山”的现代版本。透过大佛的身影，我们看到了几千年来勤劳智慧的中华民族不屈不挠的精神风貌，这也许是乐山大佛带给我们的人生启迪吧。

# 乐山大佛

旅游管理 2011 级 陈莉江

各位游客，大家好，欢迎来到乐山大佛参观游览。

古人云：“天下山水之观在蜀，蜀之胜曰嘉州，州之胜曰凌云。”而依我看，凌云之胜非我们眼前的乐山大佛莫属。“上朝峨眉，下朝凌云”，如果说峨眉山留给我们的是洗心涤虑的清静，那么乐山大佛告诉我们的则是大江东去、佛法西来的哲学。这一切在我眼里，都集中体现在一个字上，那就是乐山大佛的“大”。

乐山大佛的第一“大”就体现为它“天上天下，唯我独尊”的大体魄。乐山大佛开凿于公元 713 年到 803 年，位于凌云山西鸾峰，岷江、青衣江、大渡河三江交汇之处，这尊与凌云山浑然一体的弥勒大佛，通高 71 米，是世界上最大的摩崖石刻弥勒坐佛，大家请看，乐山大佛头顶有螺旋状的发髻 1 051 个，而且每个发髻上都可以摆上一张大圆桌，大佛耳朵长 7 米，耳朵里、眼里可以钻进两个成年人，脚背宽 8.5 米，可以围坐 100 多人呢。咱们乐山大佛比山西云冈石窟最高的大佛高出 3 倍，比阿富汗帕米昂大佛高出 18 米，是我们普通人体积的 10 万倍。因此乐山大佛被诗人戈壁舟誉为“山是一尊佛，佛是一座山”。

乐山大佛的第二“大”则体现为佛家“觉行圆满”的大智慧。当时每年夏天七八月，三江交汇处水流非常湍急，经常发生船毁人亡的悲剧，海通禅师见此，便决定要建造一尊弥勒大佛，借助佛的无边法力，减小水势，永镇风涛。超出海通意料之外的是，乐山大佛这一修，就历经了 3 代人、4 位皇帝、共 90 个春秋。如果没有海通禅师舍身的弘佛，没有章仇兼琼承上启下的崇佛，没有韦皋不遗余力的求佛，那么修佛工程只不过是南柯一梦？正是因为他们都有着佛家普度众生的慈悲胸怀和“觉行圆满”的大智慧，所以选择了修佛工程，并且选择了弥勒大佛。弥勒佛是三世佛中的未来佛，象征着世界的光明和幸福，他以巨大的身躯和充满智慧的眼神鼓舞着无数在惊涛骇浪上搏击的人们，仿佛在冥冥之中，他陪伴着你，保护着你。1 300 年来，乐山大佛平息了三江水患，给百姓带来幸福和安康，这种超世间的忍辱大行和佛家觉行圆满的大智慧密不可分。

乐山大佛的第三“大”则体现为它恩泽万世的大意义。这个堪称盛唐国家级重点工程的乐山大佛，刚在去年过完了他 1 300 岁的生日，但是同为世界遗产的阿富汗巴米扬大佛却在 13 年前被塔利班组织所毁。巴米扬大佛的不幸让我们对乐山大佛这一古老文明的佛教产物更加珍惜，因此乐山大佛得到了更好的保护，乐山大佛的意义早已不仅仅局限于武则天编撰的《大云经疏》赋予它的政治意义，以及作为水路航标使乐山贸易繁

荣的经济意义。1300年后的今天，乐山大佛已经有了传承古老文明、代表人类智慧、弘扬伟大艺术的时代意义。

好的，各位游客，乐山大佛用大慈大悲换来人们的大彻大悟，祝愿各位把乐山大佛的福气、灵气、大气带回家，谢谢！

# 麻浩崖墓博物馆

旅游管理 2001 级 胡 斌

各位游客早上好！

如果有人问，到乐山最值得一看的是什么？那位游客说了：乐山大佛。可我们的郭沫若老先生却认为乐山的崖墓足以和乐山大佛相媲美。究竟是不是这样，我们先看过，然后再由各位朋友来告诉我，好吗？现在就让我们进入今天游览的目的地——麻浩崖墓博物馆。请这边走。

这麻浩崖墓的特点可以用三个字概括，即：古、精、奇。

说它古，是因为崖墓是流行于东汉时期的一种墓葬形式，距今已经有 1 800 多年的历史了。它的主要特征是：凿山而成方形的洞穴，死者的棺材、陪葬品就安放其中，其墓结构和墓主人生前居住的房屋结构基本相同，这也反映了当时人们视死如生的特点。那么人们为什么会选择山洞作为坟墓呢？因为当时人们相信西王母、女娲等神仙都住在石室里，人们为求死后像神仙一样生活，就凿了个石室来做阴宅了。

说话间，我们已经来到了麻浩崖墓的一号墓，麻浩崖墓之精在这里体现得淋漓尽致。1937 年，著名学者杨枝高和考古学家商承祚教授曾在这里考察并留下了考证题记，即“此汉崖墓画像内外大小三十五幅，精好为南安各墓之冠”。可见一号墓里最值得一看的就是四周精美的浮雕画像，让我们从左向右一一观赏吧。

眼前这幅是荆轲刺秦图，我想各位游客对荆轲都不会陌生，他为报答燕国太子丹的知遇之恩，刺杀秦王未成而慷慨就义。千百年来，他被视为忠义的化身，也留下了“士为知己者死”的侠义精神。大诗人李白曾在《侠客行》中称赞他道：“十步杀一人，千里不留痕。事了拂衣去，深藏身与名”。张艺谋导演的电影《英雄》中，主人公无名的形象也是以荆轲为原型塑造的。这幅图雕法粗犷，是难得的艺术佳品。在荆轲刺秦图右边的是西王母赐药图。传说西王母有长生不死药，月宫里的嫦娥就是偷吃了这种药而升天成仙的。因此，东汉的崖墓中多为以西王母赐药为主题的画像，寄托了人们追求长生不死的美好愿望。大家请这边走，这幅图被称做挽马图，大家看图中骏马跃起的前蹄和挽马人勒紧的缰绳都透露着一种野性的力量，这种以静态表现动态、动静和谐统一的造型艺术方法是两汉时期的工匠的得意技巧，用了这种方法制作的艺术作品除了眼前的挽马图，最有名的就是甘肃武威雷台出土的铜奔马，它现在是中国旅游的标志，其精美程度非常之高。

说完了精，咱们再说奇。大家请向上看，麻浩崖墓之奇就奇在门枋上的这尊小佛