

全国中职校动漫游戏教育联盟推荐教材

动漫美术

DONGMAN MEISHU SECAIPIAN

——色彩篇

主 编 王靖怡
副主编 李 爽 周 媛



北京师范大学出版集团
BEIJING NORMAL UNIVERSITY PUBLISHING GROUP
北京师范大学出版社

中职动漫游戏专业系列教材编委会

主任

顾晓光(上海市群星职业技术学校)

副主任(按姓氏笔画排序)

王军(沈阳市信息工程学校)

周宏米(杭州市美术职业学校)

郑效其(杭州市江滨职业学校)

蔡军(江苏省无锡立信中等专业学校)

委员(按姓氏笔画排序)

卢鹏程(宁波市鄞州职业教育中心学校)

田玉根(上海第二轻工业学校)

邬余俊(芜湖信息职业技术学校)

杨柏弟(佛山市南海区第一职业技术学校)

汪秀丽(张家口市职业技术教育中心)

邵阳(杭州市电子信息职业学校)

杭中茂(无锡市太湖技工学校)

黄威(温州市职业中等专业学校)

蒋红梅(重庆市立信职业教育中心)

秘书长

刘正豪(上海市群星职业技术学校)

办公室主任

李爽(上海市群星职业技术学校)

>>> 序

如果说思想是行为的彼岸，时间是生活的桥梁，那么动漫则轻而易举地把人们的思想、行为与生活浓缩在同一个时空里，并以令人愉悦的方式，实现精神的跨越与超越。

我一直有个梦想，开发一套系列的适合中职动漫游戏专业教育的教材。这套教材能集中多年来的动漫游戏教育实践的理念和经验，给专业教师的教学提供指导，缩短他们在漫漫长夜中的无谓探索。

中国职教学会教学工作委员会数码艺术(类)教学研究会(中职)暨全国中职校动漫游戏教育联盟(以下简称“联盟”)，为中职动漫游戏专业教育的教材建设提供了一个平台。联盟“以服务为宗旨，以就业为导向”，以科学发展观为指导，以“发展中国特色动漫游戏专业教育、推动学校与企业合作双赢”为宗旨，以校企合作的企业家、动漫游戏专业建设带头人、全国动漫游戏专业教育名校与名校校长为支撑，启动了“中职动漫游戏专业人才培养方案”和“中职动漫游戏系列教材”编撰工作。为此，在北京师范大学出版社的助力下，编写出版了这套动漫游戏专业系列教材，实现了动漫游戏专业教育的跨越式发展。

中职动漫游戏教育是一种文化形态，面对的是一个文化创意类的产业群；该项教育的关键是定位准确，目标是实现学生批量、体面就业。由此，教材必须是“量身定做”，以此提升中职学生的就业品质，实现其职业生涯的可持续发展并拓展其就业行为的力度和心智的广度。

中职教育与动漫游戏结缘，使得中职学生的教育有了更多的色彩；学生与动漫游戏结缘，他们的情感有了更多的依托；教学与动漫游戏结缘，教师的信心有了更多的保障；学校与动漫游戏结缘，教育事业的发展就有了美好未来！动而漫，游而戏，组合着人类积极的视听、思维与行为；知识性与娱乐性兼备，就会涌动中华动画文明的底气，显现具有文化底蕴的动漫画面，引起深层次的文化思考。

动漫游戏产业是文化产业中的重要组成部分。近年来,在国家大力发展动漫产业的政策支持下,我国的动漫游戏行业蓬勃发展,具有国际竞争力的动漫作品不断崭露头角,在影视动画创作、生产方面取得了显著成效。根据有关部门公布的报告显示,我国在电视动画数量方面已经成为世界第一生产大国。但是,国产动漫游戏总体竞争力和产业辐射力仍然较低,在质量上我们还无缘排进世界前列。作为动漫游戏教育工作者,中国动画游戏如何从“大国”迈向“强国”是我们必须面对和亟待解决的问题。我们必须具有迫切的责任感和使命感,引领中职动漫游戏教育的发展,从而在动漫产业竞争中,使中职动漫游戏教育占有一席之地。

中职动漫游戏专业教育系列教材的出版,填补了多年来该领域教育的一个空白。系列教材采用模块化结构,弹性课程体系设置,贴近产业、贴近岗位,深入浅出,凸显了中职的从业优势,又突出了实践性、应用性,体现了中职教育的特色。教材语言亲切自然,会给教师与学生带来新的感悟与启示。

编写动漫游戏专业教材曾经是一个奢望、一个梦想。如今,情愫和梦想已成现实。衷心感谢为系列教材付出辛勤努力的教师们,并向他们致以最崇高的敬意!老师说,动漫是一幅画,交织着酸甜和苦辣;学生说,动漫是一条河,流淌着成功与挫折。我要说,动漫是一曲宏伟的乐章,一曲用奉献、用激情演奏的乐章!

珍惜今天,努力耕耘!我坚信,中职动漫游戏专业教育事业一定会更快发展!我们的明天一定会更加辉煌!

中国职教学会教学工作委员会数码艺术(类)教学研究会(中职)主任 **顾晓光**

2013年7月9日

>>> 前 言

本教材是全国中职校动漫游戏教育联盟组织的动漫游戏专业系列教材之一，依据全国中职校动漫教育联盟制定的动漫游戏专业人才培养方案中的“动漫美术基础”课程大纲编写。《动漫美术基础》教材分为素描篇、色彩篇和速写篇，本教材是其中的色彩篇。本教材充分考虑到中职学生的实际情况，教材中将理论与实践合为一体，通过“教、学、做合一”的方式，让学生“边学边做”，按照步骤循序渐进地掌握相关知识和技能。本教材主要具有以下特点：

1. 融入了多位中职校美术教师多年来教学的实践经验，内容丰富、全面、实用，融理论与实践为一体，为学生的课堂学习内容和社会需求之间架起了一座桥梁。

2. 通俗易懂、图文并茂、操作性强、画面直观、步骤清晰、易教易学。

3. 内容由浅入深，适合初学色彩的艺术类专业中职学生和广大美术爱好者。同时，本教材收录了一些优秀的色彩作品，适合有一定基础的读者。

本教材由上海市群星职业技术学校的王靖怡老师担任主编，主要编写人员还包括上海市群星职业技术学校的李爽、夏春、周媛老师。杭州美术职业技术学校的刘亚莉老师为本教材提出了宝贵的意见和建议，编者在此表示诚挚的谢意。

由于编者水平有限，不足之处在所难免，恳请读者给予批评和指正。

编者

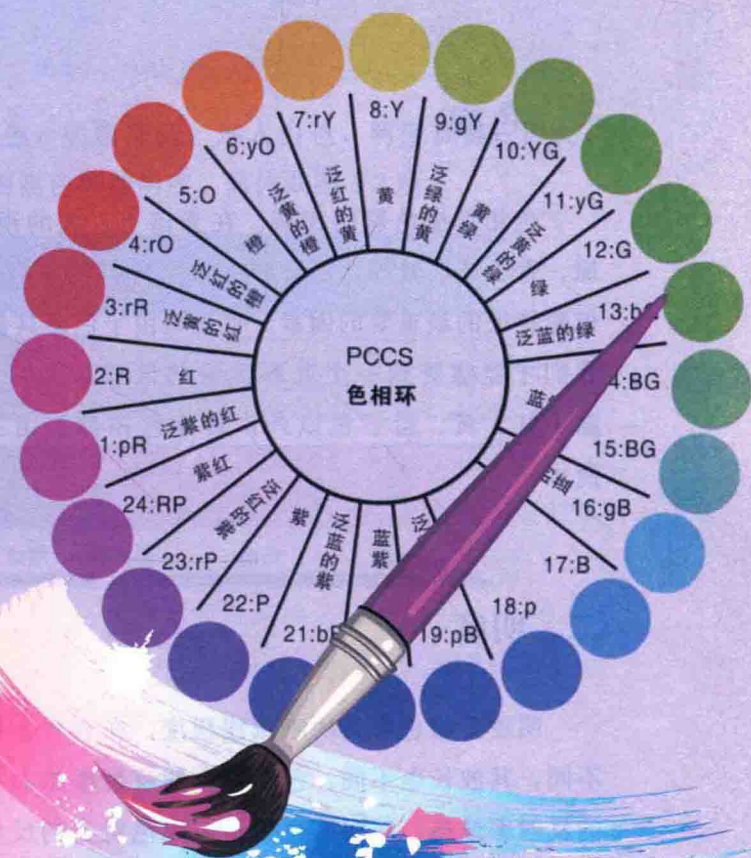
2013年7月

>>> 目 录

第一章 色彩的基础知识	1
第一节 色彩的三要素	2
第二节 水粉的特性	5
第三节 工具与材料	6
第四节 水粉的用笔技法与调色常识	22
第二章 静物的单体训练	24
第一节 苹果的画法	25
第二节 陶罐的画法	28
第三节 梨的画法	31
第四节 酒瓶的画法	34
第三章 水粉静物表现的步骤与示例	37
第一节 水粉静物表现的步骤	38
第二节 水粉静物表现的注意事项	41
第三节 水粉静物表现示例	43
第四节 水果的组合表现	49
第五节 陶罐的组合表现	52
第六节 玻璃器皿的组合表现	53
第七节 金属器皿的组合表现	54
第八节 蔬菜的组合表现	55
第九节 花朵的组合表现	58
第四章 水粉作品欣赏	60
参考文献	88

第一章

色彩的基础知识



第一节

> 色彩的三要素

色彩有三种基本属性，即色相、明度和纯度。我们常用色相、明度和纯度来描述色彩的特征。色相、明度和纯度是构成色彩的最基本元素，视觉所感知的一切色彩必然同时具备这三个要素。在色彩学上也称色相、明度和纯度为色彩的三要素或色彩的三属性。

一、色相

色相是指色彩的相貌。在光谱上，人的视觉所能感知到的红、橙、黄、绿、青、蓝、紫等，每一种色彩都具有其本身的相貌与个性特征，它是区别色彩特征的最重要的因素。也正是由于色彩具备这种具体的相貌与个性特征，我们才能感受到一个五彩缤纷的世界。人们常把红、黄、蓝称为三原色。除了红、黄、蓝三色以外，其他色相都是由三原色产生的。具体如图 1-1 所示。

二、明度

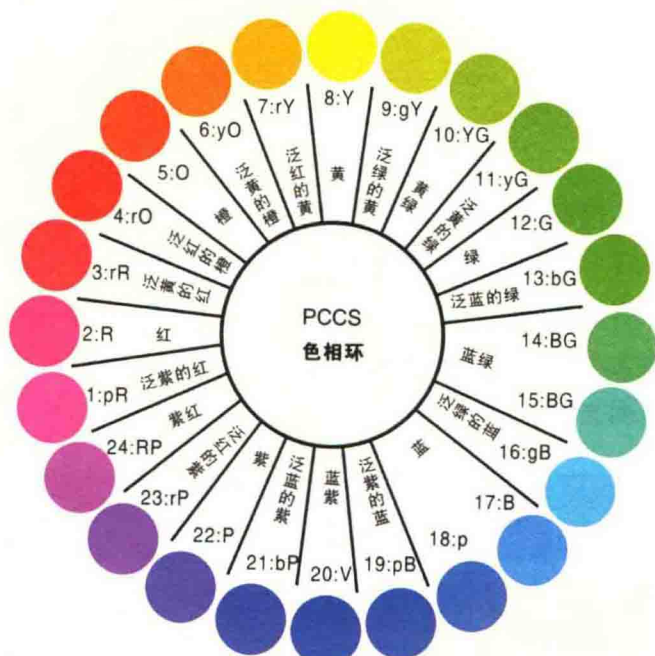
明度是指色彩的明暗深浅程度。在有彩色中，由于色相在光谱上的位置不同，其波长也不同。色彩对光的反射率越高，其明度就越高。如白色对光的反射率最高，其明度也最高，黑色对光的反射率最低，其明度也最低。将



(a) 色光三原色



(b) 物体色三原色



(c) 色相环

图 1-1 色相

有彩色与无彩色混合，加入黑色，明度降低；加入白色，明度提高。因此，可以通过加黑、加白来降低或提高色彩的明度。具体如图 1-2 所示。



图 1-2 明度变化

三、纯度

纯度是指色彩的鲜浊程度，也称彩度。黑、白、灰属于无彩色，纯度等于零。我们视觉能感知色相的颜色都具有一定的鲜亮度。在一种颜色中，色素含量越多，颜色纯度越高，相反，包含色彩种类越多，其纯度就越低。在现实生活中，绝对单纯的色彩并不多，因为物像表现的色彩是固有色、环境色和光源色三者共同作用的结果。具体如图 1-3 所示。

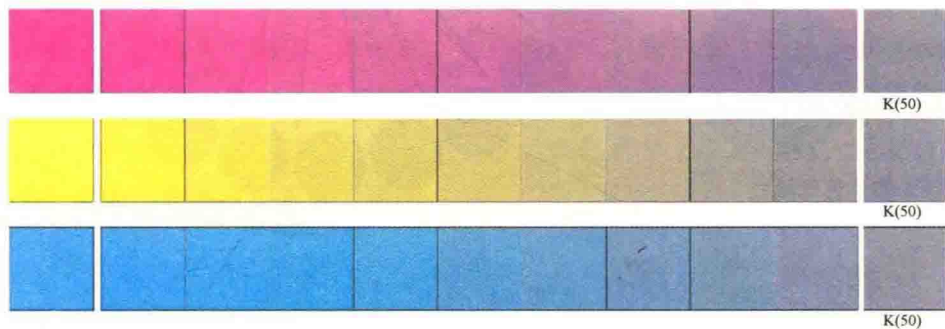


图 1-3 纯度变化

第二节

> 水粉的特性

水粉的性能跟水粉颜料的性能有着密切的关系。水粉颜料是一种粉质、易干、覆盖力较强的不透明颜料。在使用水粉的时候要掌握不同颜色的差异性能。覆盖性能比较差的颜色有柠檬黄、玫瑰红、青莲等。

水粉对水分用量的多少没有要求，可多可少。当水分用得比较多的时候，水粉画有着水彩画的透明特点；当水分用得比较少的时候，水粉画又可产生油画般的厚重效果。

水粉的特点主要表现在以下六个方面：

(1)色彩的干湿之间有明显差异。水粉湿的时候，颜色的饱和度高，干了以后，由于粉的作用使颜色失去光泽，饱和度大幅降低。由于水粉颜料含有一定的白粉，水粉在湿的时候色彩较暗，但在干后由于白粉色浮现在表面，明度比湿时要高。

(2)色彩在干了后，色与色之间不易衔接。

(3)水粉具有较强的表现力，既可进行细致、深入的描绘，也可进行简练、概念的装饰。其表现形式有厚画、薄画、薄厚相间、干湿结合等。

(4)由于水粉颜料比较容易干，且覆盖性强，因而便于修改，可重新覆盖。

(5)水粉画得过厚或者过干的话，容易出现龟裂现象。

(6)水粉的表现方法与技巧都比较简单，因而比较容易掌握，是进入色彩造型艺术的快捷途径。

第三节

> 工具与材料

有效地利用工具、熟悉材料性能是掌握水粉画表现技巧的起点。不同的工具和材料有着不同的“性情”与“脾气”。将工具和材料为我所用，使之产生奇妙的效果，对于建立技法体系是非常重要的。要通过对工具的反复研究，摸索出一套属于自己的使用习惯，这样才能更好地发挥自己的特长和建立起自己的风格特点。

一、颜料

目前，市场上出售的水粉颜料有瓶装和锡管装两种(如图 1-4 所示)。瓶装颜料，量大、便宜，适于室内作画，但不利于外出携带。锡管装的颜料利于保存，但相对较贵。目前市场上销售的颜料中，常用的有二十多种。水粉颜料的特性为粉质，具有较强的覆盖力。根据与水调和后的效果可以分为透明色、半透明色和不透明色。白色、土黄、橘黄、大红、赭石、钴蓝、灰色、粉绿、黑色属于不透明色，覆盖力较强；柠檬黄、中黄、玫瑰红、熟褐、青莲、普蓝、翠绿相对比较透明，缺乏覆盖力；其余颜料，如淡黄、朱红、深红、群青、湖蓝、中绿、橄榄绿等则介于两者之间。不同的厂家生产的颜料在性能方面有一定的区别，需要注意区分。熟悉颜料透明与不透明的特性，利用好这些特殊效果，对充分发挥颜料的表演力是非常重要的。



图 1-4 水粉颜料

以下简要介绍我们经常用到的一些颜料的性能：

(1)白色。白色有锌白与钛白两种。色质纯净，覆盖力强，不透明，属于无色系，与其他色相混，明度提高，纯度降低。白色的用量很大，是水粉画的突出特点。具体如图 1-5所示。

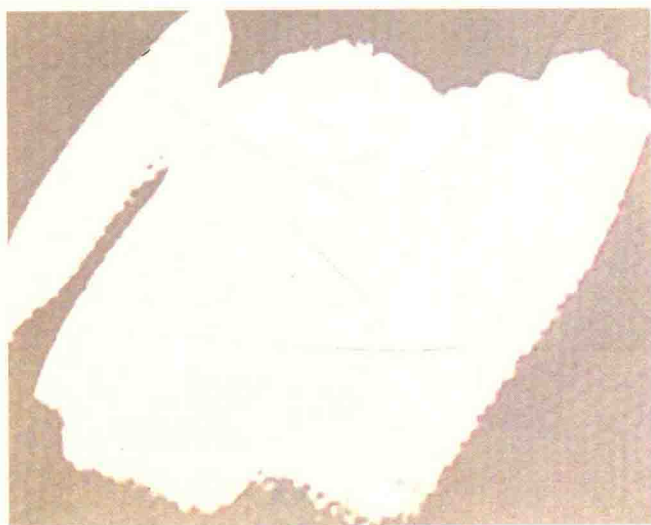


图 1-5 白色

(2) 柠檬黄。柠檬黄是黄色系中最亮、最冷的颜色，比较透明，覆盖力差，色彩艳丽，纯度高。具体如图 1-6 所示。



图 1-6 柠檬黄

(3) 淡黄。淡黄是黄色系中最亮的颜色。色性鲜亮温和，较柠檬黄偏暖，有一定的覆盖力。具体如图 1-7 所示。



图 1-7 淡黄

(4)中黄。中黄倾向橙色，色相浓郁，色性偏暖，色泽明亮，覆盖力较差。具体如图 1-8 所示。

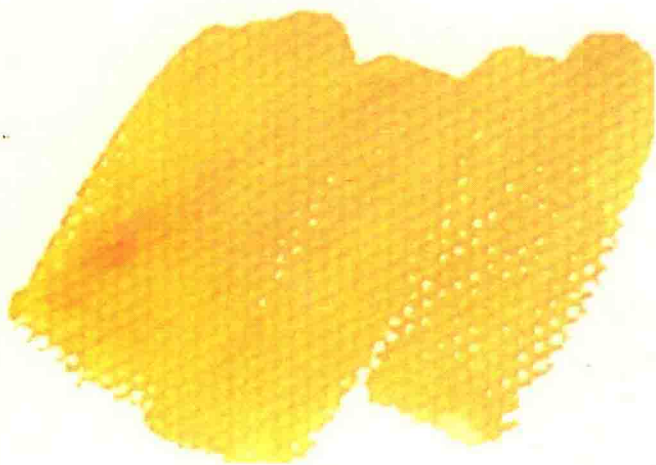


图 1-8 中黄

(5)土黄。土黄色性沉着，纯度偏低，明度灰暗，不透明，覆盖力强，与其他色相配，容易调和。具体如图 1-9 所示。

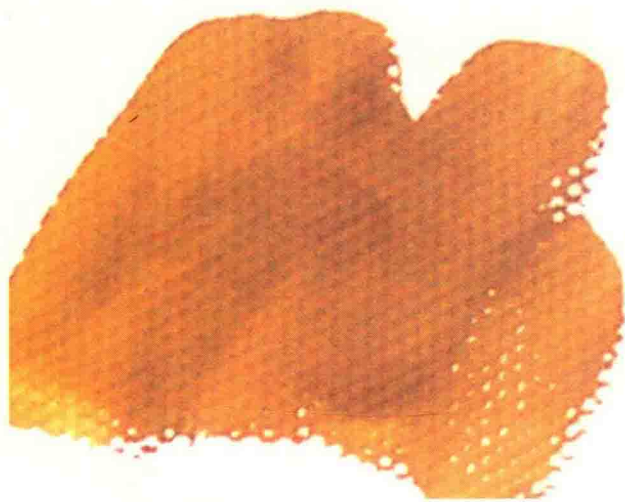


图 1-9 土黄

(6)橘红。橘红是红色系中最亮、最暖的颜色。介于黄红之间，色彩明亮，不透明，覆盖力强。具体如图 1-10 所示。

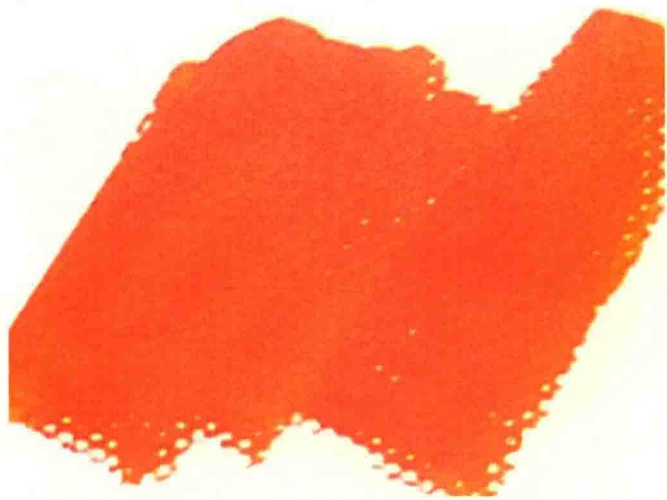


图 1-10 橘红

(7)朱红。朱红色彩鲜亮活跃，色性温暖偏黄味，不透明，覆盖力强。具体如图 1-11 所示。

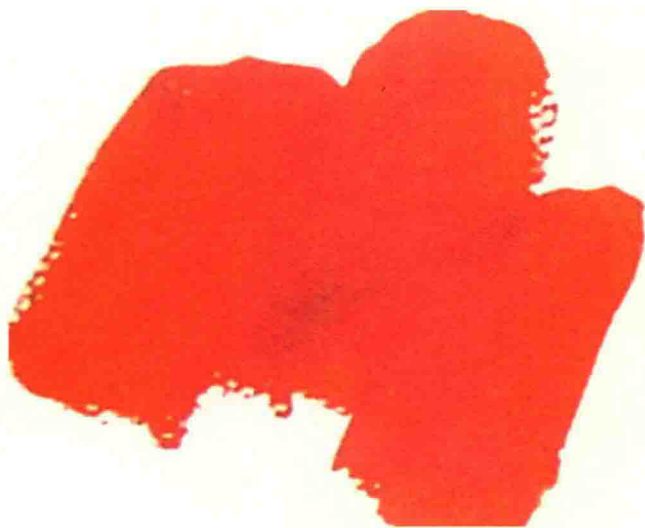


图 1-11 朱红

(8)大红。大红色彩鲜明，纯度高，明度适中，覆盖力属于中性。具体如图 1-12 所示。

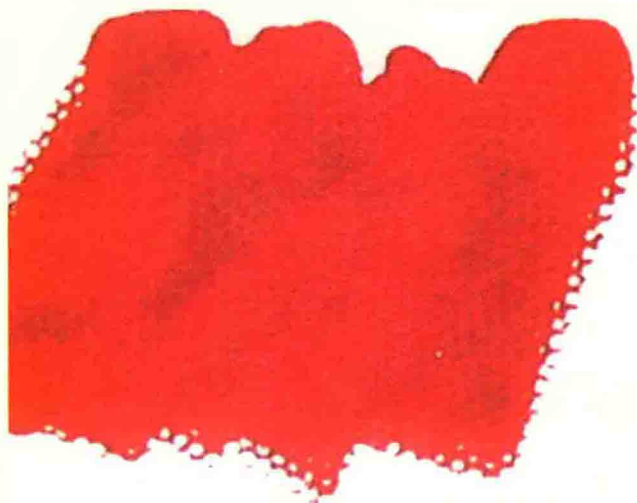


图 1-12 大红

(9)深红。深红明度低，比大红略深，偏冷，色性沉着，半透明，覆盖力较差。具体如图 1-13 所示。

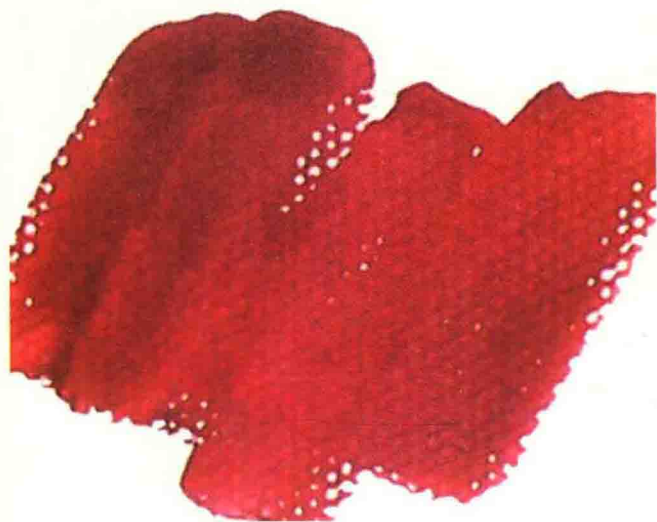


图 1-13 深红