

B·苏-13

国家社科基金特别委托项目  
中国抗战损失课题调研成果丛书

# 抗战时期 徐州市 人口伤亡和财产损失调查

徐州市史志办公室 编

中共党史出版社

国家社科基金特别委托项目  
中国抗战损失课题调研成果丛书

# 抗战时期徐州市 人口与财产损失调查

徐州市史志办公室 编

中共党史出版社

---

图书在版编目(CIP)数据

抗战时期徐州市人口伤亡和财产损失调查 / 徐州市史志  
办公室编. —北京: 中共党史出版社, 2010.7

ISBN 978-7-5098-0728-6

I. ①徐… II. ①徐… III. ①抗日战争-损失-史料-徐州  
市 IV. ①K265.06

中国版本图书馆 CIP 数据核字(2010)第 096730 号

---

**书 名: 抗战时期徐州市人口伤亡和财产损失调查**

---

编 者: 徐州市史志办公室

责任编辑: 王世英

出版发行: 中共党史出版社

社 址: 北京市海淀区芙蓉里南街 6 号院 1 号楼

邮 编: 100080

网 址: [www.dscbs.com.cn](http://www.dscbs.com.cn)

经 销: 新华书店

印 刷: 徐州太平洋印务有限公司

开 本: 170mm×240mm 1/16

字 数: 303 千字

印 张: 21

印 数: 1-1000 册

版 次: 2010 年 7 月第 1 版

印 次: 2010 年 7 月第 1 次印刷

ISBN 978-7-5098-0728-6

定 价: 45.00 元

## 编 委 会

主 任 邹徐文

副 主 任 姬远达 高成富 宋余东

编委会成员 (按姓氏笔画为序排列)

王广建 叶荣强 张荣光 李云翔

李玉兰 李存煜 李宝华 李德臣

邱瑞勤 武玉栋 皇新海 高中华

曹柱生 焦方军 戴晴雪

主 编 宋余东

副 主 编 李云翔 刘 兵

编 辑 (按姓氏笔画为序排列)

王成雷 邓明建 许胜利 张 军

蒋 锋

编 务 邢艳玲 邵晓婷

# 序

中共徐州市委宣传部长 邹徐文

在纪念抗战胜利 65 周年之际,《抗战时期徐州市人口伤亡和财产损失调查》正式出版了。在此,谨向为抗战课题调研工作付出大量心血和汗水的全市史志工作者及其他参与此项工作的同志表示诚挚的祝贺和敬意。

徐州地处苏鲁豫皖交界处,抗战时期是日伪统治的重要地区和日军暴行的重灾区,同时又是中国人民抗日的主战场之一。1938 年春,著名的徐州会战在这一地区展开,台儿庄战役蜚声中外。徐州沦陷后,日本侵略者无恶不作,烧、杀、抢、掳、奸淫妇女,残酷镇压人民群众的反抗斗争,制造了阎窝、汉王、吕梁、栖山等 20 多起惨案,许多手无寸铁的无辜百姓惨遭杀害,所犯罪行令人发指。日军还疯狂掠夺煤、铁等矿产资源,破坏、抢劫公私财物,盗窃、毁坏文化成果。日军的残暴统治给徐州的经济、社会、文化,特别是人员、财产等方面造成了难以估量和不可弥补的损失。

前事不忘,后事之师。日本军国主义发动侵华战争,给中国人民造成的深重苦难,我们永远不会忘记。但是近年来日本国内一些人否认侵略战争的性质和罪行,严重伤害了中国人民的感情。抗战胜利 60 多年来,由于种种原因,关于抗战时期中国人口伤亡和财产损失的调查研究工作一直未能深入广泛地进行。国民党政府在抗战结束后虽然做过

这方面的工作,但涉及的范围和所得数据均不够完整。新中国成立后,一些专家学者也进行过专题性的调查和研究,但始终没有形成覆盖全国、系统准确、符合国际法规范和要求的成果。因此,开展全面系统的抗战课题调研,提出确凿的、经得起历史和法律检验的各种证据,具有重大的历史意义和现实意义。同时,开展抗战专题调研工作也是深化中国抗日战争历史研究,是以史为鉴、资政育人、加强爱国主义教育的需要。由于抗战胜利已经过去60多年,资料散失严重,在世的证人越来越少,调研工作难度很大。在市委的领导和有关部门的配合下,全市各级史志部门以对历史高度负责的精神,精心组织调研工作,不辞劳苦奔赴省内外查阅资料,深入基层、进村入户开展调查,走访当事人、知情人,认真、细致地分析、考证各种资料、数据。经过两年多的艰苦努力,日军给徐州造成的人员和财产损失基本调查清楚,日军暴行的佐证材料更加充分,一些有疑问的史实进一步查清,形成了150余卷(份)调研材料,抗战课题调研工作取得了显著成果。

胡锦涛总书记在纪念中国人民抗日战争胜利60周年讲话中指出,要“牢记历史、不忘过去、珍爱和平、开创未来”。我们强调不忘历史,不是要延续仇恨,而是要以史为鉴,面向未来。《抗战时期徐州市人口伤亡和财产损失调查》一书的出版,表明抗战历史研究工作取得了阶段性成果。希望史志部门的同志再接再厉,把调查和研究工作继续深入进行下去,加强专题研究,不断取得新的有分量的研究成果。全市各级党委、宣传教育部门,要充分利用这次调研所形成的丰富成果,加强对人民群众尤其是广大青少年的爱国主义教育,切实增强忧患意识,进一步激发爱国热情,为建设繁荣、文明、和谐的新徐州而努力奋斗。

2010年7月

## 目 录

序 ..... 邹徐文(1)

## 综合调研报告

- 抗战时期徐州市人口伤亡和财产损失课题调研报告 ..... (1)
- 抗战时期丰县人口伤亡和财产损失课题调研报告 ..... (39)
- 抗战时期沛县人口伤亡和财产损失课题调研报告 ..... (56)
- 抗战时期铜山县人口伤亡和财产损失课题调研报告 ..... (71)
- 抗战时期邳州市人口伤亡和财产损失课题调研报告 ..... (80)
- 抗战时期新沂市人口伤亡和财产损失课题调研报告 ..... (95)
- 抗战时期睢宁县人口伤亡和财产损失课题调研报告 ..... (112)
- 抗战时期贾汪区人口伤亡和财产损失课题调研报告 ..... (122)

## 专题调研报告

- 抗战时期徐州铁路损失专题调研报告 ..... (133)
- 抗战时期徐州煤矿损失专题调研报告 ..... (157)
- 日军焚烧五华顶泉潮律院专题调研报告 ..... (193)
- 荒庄惨案纪实 ..... (199)
- 栖山惨案纪实 ..... (209)
- 阎窝惨案纪实 ..... (217)
- 汉王惨案纪实 ..... (225)
- 吕梁惨案纪实 ..... (233)
- 土山惨案纪实 ..... (241)
- 祁庄惨案纪实 ..... (252)

## 大 事 记

- 抗战时期徐州市人口伤亡和财产损失大事记 ..... (261)

## 文献资料

新闻八则 .....	(282)
苏皖边区人民抗战八年中所受灾害及对于联合国 善后救济总署之要求 .....	(285)
山东省政府关于调查八年战争损失的指示 .....	(296)
抗战期间各类损失统计表 .....	(298)
抗战期间各年度零售物价指数增涨倍数表 .....	(303)
江苏省抗战期间征用民工及日人强征民力伤亡 数目调查案 .....	(304)
徐州地区慰安妇资料 .....	(305)
日本侵略者掠夺开采贾汪煤矿 .....	(311)
临沂专署对日本战犯材料的调查(节选) .....	(314)
徐州市人民检察院收集日本战犯罪行调查材料(节选) ...	(316)
日本战犯判决书正本 .....	(320)
徐州市民财物损失要求返还申请书 .....	(332)
后记 .....	(335)

# 抗战时期江苏省徐州市 人口伤亡和财产损失调研报告

## 一、调研工作概述

2006年1月,江苏省委党史工作办公室部署开展抗战时期人口伤亡和财产损失课题调研工作以来,徐州市和各县(市)、贾汪区党委和史志部门高度重视,切实加强组织领导。徐州市成立了以市委常委、宣传部长邹徐文为组长,市委办公室、市委宣传部、市史志办、市财政局、徐州矿务集团、徐州铁矿集团、徐州铁路办事处、市档案局、市公安局、市司法局、市统计局、市民政局、市政协文史委、市图书馆、徐州师范大学图书馆等15个单位和部门组成的抗战课题调研领导小组。各县(市)、贾汪区也分别成立了以分管领导为组长的抗战课题调研领导小组。

为保证课题调研工作顺利展开,全市共抽调和聘请1580名在职党史人员和熟悉史志工作的老同志参与此项工作。自4月中旬开始,课题组人员除查阅本级档案馆、图书馆、政协文史委等单位的有关材料外,还先后赴山东、河南、江苏省档案馆及淮安市苏皖边区陈列馆查阅相关的档案、文献资料;各县(市)、贾汪区 and 市两个专题组的同志以不同形式广泛采访了健在的亲历者与知情人。全市共调阅档案2234卷,查阅报刊、书籍等文献资料1452册,复印有关资料3899页,走访知情、见证人5908人次,召开座谈会102次,收取证据材料5600份。课题组成员对征集到的有关抗战课题调研的资料进行认真地整理分析、研究甄别后,撰写出调研报告。

## 二、抗战前后徐州的自然条件和社会经济变化

徐州市是江苏省省辖市，位于江苏省西北部，东临连云港市、宿迁市，西临山东省菏泽市，南接安徽省宿州市，北与山东省临沂市、枣庄市、济宁市毗邻，总面积 11200 平方公里，现辖丰、沛、铜山、睢宁 4 县和邳州、新沂两市，市辖区有云龙、鼓楼、泉山、九里和贾汪 5 区，全市总人口 940.95 万人(2007 年底)，其中市区人口 139.87 万。

徐州历史悠久。从地域讲，古代将华夏地处中原的区域分为九州，徐州为九州之一。从城市起源说，徐州古称彭城，源于彭祖篯铿创立的大彭国，春秋时称彭城。秦代置彭城县，东汉末年，曹操迁徐州刺史部治彭城，彭城始称徐州。此后，徐州城历为郡、路、州、府等不同级别的



徐州府城图

行政区治所。徐州既是以彭城为中心的行政区域之称,又是彭城的别称。直至元代,才不称彭城,通称徐州。

清代雍正十一年(1733年),徐州升州为府,置铜山县。乾隆二十五年(1760年),增设江宁布政使,统江宁、淮安、徐州、扬州4府,通、海两直隶州。徐州府领1州(邳州),7县(铜山、萧、砀山、丰、沛、宿迁、睢宁)。民国初年废府、州、厅为县。江苏省置金陵、苏常、沪海、淮扬、徐海5道。徐海道治铜山县,辖铜山、丰、沛、萧、砀山、邳、宿迁、睢宁、东海、灌云、沐阳、赣榆12县。1928年,废徐海道。1931年,江苏省将全省划为15个行政督察区,铜山县为第14督察区首县,辖铜山、丰、沛、萧、砀山、邳、睢宁7县。1933年至1936年,江苏省先后将本地区划为第12行政督察专员公署、铜山区行政督察专员公署、第9行政督察专员公署,徐州均为专员公署所在地,领辖上述7县不变。1936年徐州有3142955人口。抗战爆发后,由于战争和灾害的因素,人口构成发生了变化,徐属6县人口中,战后男女比例普遍比战前减少4.8至17.85个百分点,有三个县减少在10个百分点以上。最突出的是丰、沛2县:丰县,1936年男女性别比例(女性为100)为114.13:100,1946年性别比例为96.28:100,男性比战前减少17.85个百分点;沛县,1936年男女性别比例为116.79:100,1947年性别比例为99.98:100,男性比战前减少了16.81个百分点。

抗战前后徐州市和徐属各县人口状况如下:

人 口 年度	区域 数	丰县	沛县	铜山县	睢宁县	邳县	徐州市
		1932年	人数	304480	346593	986536	547848
	男	162053	176762	517493	283222	305584	
	女	142427	169831	469043	264626	279320	
1936年	人数	364007	391121	1099296	645890	642641	
	男	194011	210704	585547	342670	336887	
	女	169996	180417	513749	303220	305754	

人口年度	区域	丰县	沛县	铜山县	睢宁县	邳县	徐州市
	人数						
1946年	人数	406405		958386	685735		326871
	男	199355		489808	347154		181010
	女	207050		468578	338581		145861
1947年	人数		414425			317353	
	男		204745			162183	
	女		209680			155170	
备注		<p>1. 1932年各县人口总数采用《徐州市志》登载的内容，男女性别数采用各县县志登载内容。</p> <p>2. 1936年各县人口及男女统计数字，根据江苏省政府报部之二十五年（1936年）保甲户口数编制的《江苏各县市人口男女统计表》，见江苏省档案馆1002-乙-3024号。</p> <p>3. 1946年、1947年徐州市各县人口及男女统计数，根据江苏省各县市历年户口调查表》、《江苏省徐州市十八县市乡镇保甲户口男女暨壮丁数统计表》，见江苏省档案馆1002-乙-3021、1002-乙-3026号。</p> <p>4. 抗战以前，徐州城区为铜山县第一区，铜山县人口总数含徐州城区人口。徐州市于1945年12月16日建市列为省辖市。</p>					

徐州地处苏鲁豫皖4省接壤处，扼南北东西要冲，东濒大海，西接中原，北连齐鲁，南屏江淮，向为南国门户，北国锁钥；京杭大运河傍城而过。尤其是1925年陇海铁路修通后，徐州成为津浦和陇海两大铁路的交汇点，水陆交通发达。环城皆山，冈峦起伏，地势险要，进可以攻，退可以守，素有“五省通衢”、“军事重镇”之称，是著名的古战场和兵家必争之地。历史上的楚汉相争，抗战初期的中国军队与日本侵略军浴血争夺的徐州会战，都鏖战于此。

徐州煤铁矿产资源丰富。1915年袁世传接办贾汪煤矿公司,先后开凿一至七号矿井,最高日产煤达500吨。从贾汪至柳泉铺设了窄轨铁路,贾汪煤可由津浦铁路转运各地。1933年,华东煤矿股份有限公司在夏桥开凿一、二号直井,并于翌年6月建成投产,至年底出煤8000多吨。

徐州利国附近储有较为丰富的铁矿石,矿质好,含铁高,磷硫低,伴有金银铜钴等有益元素。1931年,上海赵威淑(女)集资到利国成立利华铁矿,招收工人1000多人,此后两年共开采铁矿石28.73万吨,销往上海。

徐州自古以来就是黄淮之间的重要商埠。1920年,徐州辟为商埠,这里的粮食、杂货、广货、绸缎、钱庄5大行业尤为繁荣,外地巨商云集于此。山西、江西、河南、安徽、金陵、洞庭、齐鲁等大型商会遍布徐州城区,并出现了一些规模较大、擅长经营管理的新型商店,外国商品也随之大量涌入。徐州成为苏鲁豫皖交界地区的商业贸易中心。

徐州煤矿产煤量,抗战前的1936年为347230吨,1946年为347231吨<sup>①</sup>,抗战前与抗战后的两个年份的煤炭产量持平。这里有三种因素需要说明:其一,日本



抗战前大同街呈现一派繁华景象

帝国主义发动的侵华战争是在内外交困、走投无路的形势下不得不宣布无条件投降的,驻徐州的日军尚未来得及对矿井设备实施破坏;其二,1945年国民党派员人接收矿场后,仍交给原华东煤矿公司生产经

<sup>①</sup> 徐州矿务局编:《徐州矿务局志》,煤炭工业出版社1992年9月版,第56页。

营,机构完整,生产熟悉,矿工全部留用,很快恢复正常生产;其三,1946年6月国民党当局撕毁停战协定和政协协议,大举围攻中原解放区,发动了向各个解放区的全面进攻。徐州作为军事重镇,国民党调集几十万大军向苏北、鲁南、冀鲁豫诸解放区发动军事进攻。在战争状态下,国民党急需煤炭,派员督促矿方多生产煤,以供战争之用。

抗战以前,徐州城内设有8家银行,它们是中央银行徐州支行、中国银行徐州支行、交通银行徐州支行、中国农民银行徐州办事处、中央信托局徐州办事处、徐州四行联合办事处、江苏银行徐州支行和私营的徐州国民银行。日军侵占徐州后,上述8家银行纷纷撤离徐州。抗战胜利后,至1946年12月,8家银行才相继返回徐州,恢复营业。

### 三、日本侵略军在本地区犯下的主要罪行

1937年12月,日军华中方面军攻陷国民政府首都南京以后,为沟通南北战场,打通津浦铁路,进而击破陇海铁路中国军队防线,与华北方面军南北并进,把夺取徐州作为首要作战目标。抗战初期,国民党军队在正面战场上抗击日本侵略军是比较努力的。驻扎在徐州的国民党第五战区的中国军队,在李宗仁司令长官的指挥下积极备战,于1938年1月至5月,在以徐州为中心的津浦铁路两



日军攻陷徐州

侧的广阔区域,与日军展开了一场大规模的徐州会战。19日,日军攻陷徐州,从此徐州地区人民经历了一场空前的大劫难,遭受了日军长达

7年多的奴役之苦。

### (一) 频繁的狂轰滥炸

徐州作为中国军队第五战区司令部驻地和徐州会战的军事首脑指挥中心,作为兵员集结疏散和军用物资枪炮弹药运往前线的集散地,作为日军南北对进,会师武汉所夺取的首要战略目标,成为日军频繁轰炸最集中的地方。日军飞机频繁轰炸徐州地区,可分为两个阶段:

第一阶段,1937年9月至10月,其目的是炸断徐州铁路线,阻止中国军队通过铁路将军队和枪炮子弹等急需军用物资运至浦口再转运至上海,支援淞沪会战,加快攻占上海进而攻占首都南京。8月12日至9月16日,日军飞机两次飞临徐州上空进行侦察后,于9月19日对徐州城实施了第一次轰炸。12架飞机集中轰炸津浦铁路徐州站,投弹20余枚,炸毁守车1辆、路轨两节、草房40余间,炸死一王姓妇女和一赵姓青年,伤数人<sup>①</sup>。此后,日军飞机又多次从停靠在连云港海面上的航空母舰上起飞,于9月20、28、29日、10月18日轰炸徐州城,与此同时,日机还轰炸了徐州城周围津浦线上的柳泉车站(10月6日)、三堡车站(10月8日、30日)、利国驿(今利国)(10月19日)、茅村车站(10月21日)和陇海线上的运河车站(今邳州城)(10月19日)、新安车站(今新沂城)(10月23日)、炮车车站(10月19日)、大庙车站(10月10日)、台赵支线车辐山车站(10月10日)等。

第二阶段,1938年3月至5月,日军飞机轰炸徐州地区的目的是为夺取徐州会战的胜利,攻占战略要地徐州城,进而会师武汉并攻陷该城(国民政府临时新址)。3月26日,4月28日,5月3日、10日、11日、12日、13日、14日、15日、18日,日军飞机频繁轰炸徐州城。此外,还轰炸徐州周围的沛县敬安(4月19日、5月14日)、邳县涝沟(5月6日)、运河车站(5月13日)、沛县城(5月14日)、铜山县汴塘(今贾汪区)(5月14日)和潘塘镇(5月19日)等。有关日军飞机狂轰滥炸徐州城所造成的严重破坏和损失,当时有记者是这样报道的:

<sup>①</sup> 《民国日报》,1937年9月20日第三版。

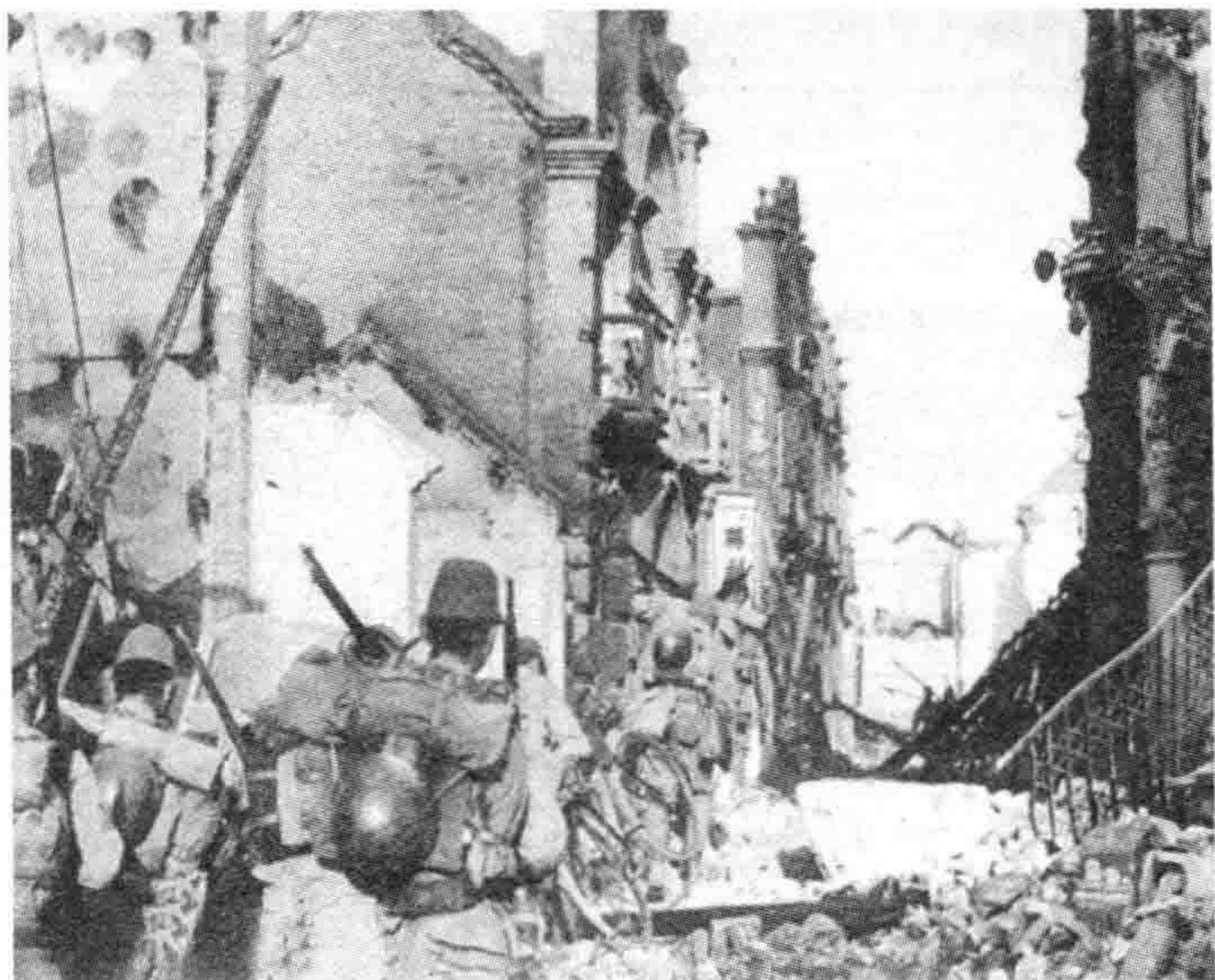


徐州子房山东山律寺(今东山寺)附近一个民居,遭日机轰炸成废墟  
(作者是著名现代摄影先驱、匈牙利人罗伯特·卡伯,1938年摄于徐州)。

“5月10日,日军飞机计7批26架分4次轰炸徐州,共投弹230枚,津浦铁路南天桥两侧、下洪乡、顺河街、子房乡等地被炸。因当日风大,火势蔓延,无法灭火,大火烧了一天,计烧毁民房4000间,炸死烧死、炸伤烧伤居民300人。”<sup>①</sup>

日本随军记者在《我机七十余架轰炸徐州》一文中写道:“1938年5月13日,为协同地面部队的猛烈攻势,我海军航空队70余架飞机和陆军飞行队的十几架飞机,是日,威风凛凛地组成大编队沿陇海线飞行,进行陆海军大规模空中协同轰炸,各处投下的巨弹如雨,彻底震撼了蒋介石防线。战况如下:海军航空队棚町少佐率领的70余架飞机以编队飞行,向停靠在徐州北站的100多节货车车厢以及堆放在那里的军用物资、车站设施和线路投掷了数百枚炸弹,实施彻底的轰炸,随着一阵阵轰鸣,被摧毁的货车、军用物资四处横飞,好不凄惨。轰炸引起了大火,烈焰冲天,许多目标被彻底摧毁。”“我陆军航空队的高桥、坂

<sup>①</sup> 《申报》1938年5月11日。



被日军飞机轰炸后的中山路

本、铃木各队倾巢出动,其精锐战机于上午10时,对徐州进行了大规模空袭,我战机遮住了徐州上空,不间断地投下了密集的巨型炸弹,彻底摧毁了徐州北站以及附近停靠的货车、客车二三十辆。”<sup>①</sup>

从以上两例当时记者的报道,日军飞机轰炸徐州的惨烈程度和造成的严重损失可见一斑。

## (二) 疯狂屠杀民众

1938年5月19日,徐州沦陷后,日本侵略军疯狂地杀人放火、奸淫掳掠,所到之处制造了一桩桩令人发指的屠杀惨案,充分暴露出侵略者极其凶残的本性。自1938年5月19日至年底,日军在徐州城和周围地区先后制造了9起屠杀民众的惨案,按时间依次是:5月17日,丰县荒庄惨案;5月19日,徐州城区惨案;5月20日,铜山阎窝、汉王惨案;6月21日,铜山吕梁惨案;9月,睢宁祁庄惨案;10月18日,邳县土山惨案;12月28日沛县栖山惨案;1938年,铜山可恋庄惨案等。上述惨案均造成众多无辜民众伤亡和财产损失。日军屠杀民众的惨景,目不忍睹,以阎窝惨案为例:5月20日,日军1000多人从徐州、大湖等地扑向铜山阎窝村,在屠杀了村里的老人和孩子之后,又漫山遍野地去搜捕逃难的村民。从早上到中午,在阎窝、杏坡、村东等村的山沟里、苇荡中,

<sup>①</sup> 徐州市关心下一代工作委员会、徐州市档案馆、徐州矿务局档案馆编:《铭恨》,中国大百科全书出版社1995年6月版,第53-54页。