

# 汪世显家族墓 出土文物研究

Research on unearthed  
cultural relics of  
Wang Sixian family tomb

甘肃省博物馆 编 张其成 主编



甘肃人民美术出版社

# 汪世显家族墓 出土文物研究

甘肃省博物馆 编 俄军 主编



甘肃人民美术出版社

## 图书在版编目(CIP)数据

汪世显家族墓出土文物研究 / 俄军主编. -- 兰州 :  
甘肃人民美术出版社, 2017. 10  
ISBN 978-7-5527-0477-8

I. ①汪… II. ①俄… III. ①墓葬(考古)—出土文物—研究—漳县 IV. ①K878.84

中国版本图书馆CIP数据核字(2016)第282916号

## 汪世显家族墓出土文物研究

甘肃省博物馆 编 俄军 主编

出版人: 王永生

责任编辑: 杨继军 余 岚

装帧设计: 大雅文化·马德军

出版发行: 甘肃人民美术出版社

地 址: (730030) 兰州市读者大道 568 号

电 话: 0931-8773257 (编辑部) 0931-8773269 (发行)

E-mail: gsart@126.com

制 版: 兰州大雅文化艺术有限公司

印 刷: 上海雅昌艺术印刷有限公司

开 本: 889 毫米 × 1194 毫米 1/16

印 张: 22

字 数: 150 千

版 次: 2017 年 10 月第 1 版

印 次: 2017 年 10 月第 1 次印刷

印 数: 1 ~ 1 500

书 号: ISBN 978-7-5527-0477-8

定 价: 388.00 元

---

如发现印装质量问题, 影响阅读, 请与印刷厂联系调换。

本书所有内容经作者同意授权, 并许可使用。

未经同意, 不得以任何形式复制转载。

## 编委会

### 主 编

俄 军

### 编纂人员

俄 军 程丽君 王南南

李永平 王科社 裴之祺

### 文字主要编纂人员

程丽君 李永平 裴之祺

### 文物主要拍摄人员

王南南

# 前言

汪世显家族墓位于甘肃漳县城东南 2 公里的徐家坪东坡地，系元代陇右王汪世显家族墓地。汪氏家族墓约建于蒙古乃马真后癸卯年（1243），止于明万历丙辰年（1616），历经 14 代，计三百六十余载。据史书记载，汪氏金、元、明三代累官多人，载入传记及列名字者达三十余人。汪氏墓群是我国保存完整且比较少有的家族元墓群，是国家级文物保护单位。

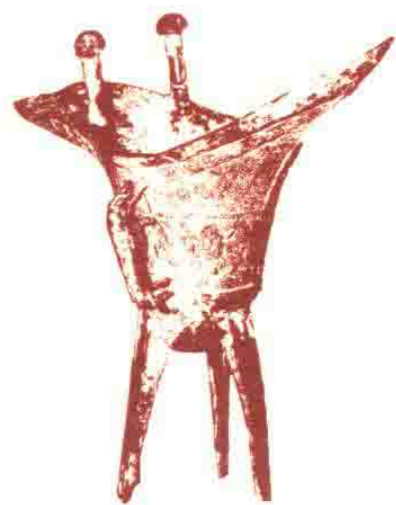
1972 年—1979 年，甘肃省博物馆文物工作队对漳县汪世显家族墓地进行部分发掘，从此时开始，学者对汪世显家族及其与西北军事、政治、经济、文化的关系进行了深入广泛的研究，但由于公布资料的有限性，学者们的研究多依靠历史文献。《汪世显家族墓出土文物研究》在立项开始，就试图以出土文物基本资料对汪世显家族及相关问题进行研究，力图揭示出那一时期西北地区上层贵族的物质生活与精神寄托。

## 一、研究概况

汪世显家族墓的研究是元代历史、考古、文物学研究领域的热门课题，也是甘肃地方史研究受到关注的一个领域。

### 1. 对汪世显家族族属及历史的研究

学界对汪世显家族的研究多以历史文献为资料，在胡小鹏先生的专著《元代西北历史与民族研究》第六章“元代巩昌汪氏集团”中，分别从“金元之际的巩昌汪氏”“巩昌汪氏的主要事迹”“元代巩昌汪氏的特殊地位”“巩昌都总帅府与永昌王位下的关系”“巩昌汪氏的族属”“巩昌汪氏主要人物表”“巩昌汪氏集团的其他几个家族”七个方面，对元代巩昌进行了详备的考察与介绍，是目前研究巩昌汪



氏最有力的专著。胡小鹏先生《元代巩昌汪氏家族事略》(《西北师范学院学报》哲学社会科学版 1990 年第 3 期),对汪氏一脉兴起繁盛中衰诸方面的事迹做了一一考察,史料详备,论证有力。其《元巩昌汪氏非汪古族考》(《西北师范学院学报》哲学社会科学版 1994 年第 6 期)一文,通过大量的史实考证,认为汪氏似乎是汉化的吐蕃族豪酋世家。

汪楷《元朝巩昌汪氏族属探秘》(《内蒙古社会科学》2000 年第 5 期)认为:巩昌汪氏“汉族说”不尽可信,为“吐蕃族说”又无充分证据,当系出汪古族。造成巩昌汪氏族属不明的主要原因是汪氏因形势发展而攀附的结果。

日本学者臼井佐知子《徽州汪氏家族的迁徙与商业活动》(《江淮论坛》1995 年第 2 期,易惠莉译)在其《汪氏通宗世谱》(编纂于乾隆五十二年,1787 前后)中认为:“汪达直系的第四十六代处惠迁徙于甘肃省陇西,他的后裔第七十五代汪洋又迁回了安徽省的六安县”。

元代汪氏家族历史研究也是高等学校硕博士选题关注的一个领域,研究涉及汪氏族属、汪氏在元代西部经略中的作用等多个领域,课题进行过程中裴之祺对这些问题进行了梳理。

樊秋丽博士学位论文《陇右汪氏家族兴衰研究》通过对汉藏文史料的研究,认为汪氏家族为吐蕃远古氏族之一“韦氏”的后裔,以军功为主线廓清了汪氏家族的兴衰史,运用大量篇幅对汪世显家族的文化遗产做了详细探讨,认为“一个家族的兴盛和延续仅靠偶然的机遇和物质力量(含军事力量)是不可能的,而文化立家,则必然形成一种更具影响力、竞争力和复制力的文化遗传力,这不是一个家族长期兴盛的充分条件,但一定是延续的必要条件。”

赵一兵在撰写硕士学位论文《元代巩昌便宜都总帅汪氏家族的初步研究》过程中到漳县考察并收集资料,具有相当的学术价值。

汪小红硕士学位论文《元代巩昌汪氏家族研究》首先对巩昌汪氏的族属进行了界定,认为巩昌汪氏既非汪古族,亦非徽州汪华之后,而是吐蕃后裔;进而对巩昌汪氏的世系、重要人物、在元代的兴衰以及文化信仰等进行了考察,并对巩昌汪氏家族在元代历久不衰的原因进行了分析。



王旺祥硕士学位论文《元代汉人世侯初步研究》，在第二章“元代巩昌汪氏家族研究”中，分“汪世显家族始末述略”“关于汪氏世侯几个相关问题的考论”两节对汪世显家族在兴起、征战、兴衰演变、世系勋爵等方面进行了深入研究，并认为巩昌汪氏为汉族。

## 2. 汪世显家族墓出土文献和文物的研究

乔今同《甘肃漳县元代汪世显家族墓葬》（《文物》1982年第2期）披露了9座墓葬的出土文物情况，刊载了从漳县汪世显家族墓群出土的几方碑志，同时对汪氏家族墓葬的形制、碑制、出土遗迹进行了说明。但这些都简略。碑志主要是汪惟贤、汪惟孝、汪懋昌墓志盖及墓志铭。

吴景山《元代汪世显家族碑志资料辑录》（《西北民族研究》1990年第1期），收集了汪世显家族墓出土的十一方碑志，对于已散失的五方墓志，则采用了张维的《陇右金石录》并对其进行了说明。这些碑志是：

汪惟正神道碑

元中书左丞汪惟正夫人耶律氏墓志铭

汪惟贤夫人祁氏墓志铭

汪惟纯墓志

汪惟易圹志

汪惟简圹志

汪懋昌墓志

汪寿昌墓志

汪源昌墓志

汪舜昌墓志

汪钊墓志



以上墓志铭弥补了正史、文集的不足，使研究巩昌汪氏家族的史料得到了极大丰富，也使其中一些研究中不明确的问题得以解决。赵一兵《元代巩昌汪世显家族墓出土墓志校释五则》（《内蒙古社会科学》汉文版2006年第2期），对这批墓志中的五则加以标点，并参稽有关史籍，略事校释。

许世娣硕士学位论文《漳县元代汪世显家族墓研究》是为数不多的以考古发

掘成果作为研究资料的文章，通过对墓地选址、排列、建筑形制、墓内装饰及出土随葬品等问题的研究，归纳出了汪世显家族墓及其出土文物的基本特点；运用墓志资料，结合传世文献，认为巩昌汪氏为汪古族，并对其家族迁徙流变、家族世系及姻亲关系、社会生活状况等方面进行了探讨，同时涉及汪世显家族墓所反映的汉蒙文化交流及西北地区的丧葬制度等方面的内容。

作为课题的参与人员，程丽君、刘光煜均发表了系列论文，对汪世显家族墓出土文物进行研究。如程丽君《漳县汪世显家族墓的研究价值》（《丝绸之路》2001年第2期），从三个方面阐述了汪氏家族墓葬的研究价值。刘光煜《汪世显家族墓出土的南宋官窑瓷器及相关问题研究》（《丝绸之路》2014年第10期），认为汪氏家族墓出土的南宋官窑粉青釉葵口长颈多棱瓶尤为珍贵，在陶瓷史上具有重要意义，对于认识汪氏族源也具有重要价值。刘光煜《元代漳县汪氏家族墓出土元代釉里红高足杯考释》（《文物天地》2015年第4期）指出：这件珍贵文物在器形上是对传统高足杯的继承，烧制技术上是元代的创新，是一件非常珍贵的元代瓷器。

甘肃省博物馆业务人员参加编著的《陇上珍藏》（陈炳应等主编，敦煌文艺出版社，2001年），《物华史影——陇原文物赏粹》（祝中熹著，三秦出版社，2006年），《物化天宝（博物馆卷）》（张立胜著，敦煌文艺出版社，2010年）中，都有介绍和研究汪世显家族墓出的蓝色玻璃莲花形托盏、木房屋、镶嵌宝石纱帽等文物的文章，展示甘肃省博物馆对汪氏家族墓出土文物进行不断研究的历程。

## 二、汪世显家族史迹简述

汪世显，字仲明，巩昌盐川人，金元之际以武功起家。有元一代，汪氏家族可考的仕宦人数达50人，其中官居前三品的就有24人之多。汪世显家族墓地位于漳县城南的徐家坪。

### 1. 巩昌府便宜总帅

在汪氏家族崛起于巩昌（今甘肃陇西）之前，这一带为吐蕃豪族包氏占据。包氏原为宋臣，后归附金。金在与西夏、蒙古、南宋长年的战争中，举国疲惫，西路尤为严重，不得不依靠地方豪强的力量来支撑危局。汪世显趁此机会积累军功，扩充实力，地位日益提升。金贞祐二年（1214）汪世显以战功擢千夫长，之



后缕缕升迁，经千户、巩州提控、同知平凉府事，至正大四年（1227）官拜陇州防御使，分治陕西西路行六部郎中。正大九年（1232），蒙古大军围困金之汴京，时任巩昌府同知兼参议帅府机务的汪世显趁总帅完颜仲德驰援汴京之机，起兵杀金之秦州元帅，占据了秦巩二十四城。天兴三年（1234）占据巩昌，自为巩昌府便宜总帅。

## 2. 投降蒙古，攻略蜀地

元太宗七年（1235），皇子阔端率蒙古大军攻至巩昌城下。汪世显出城投降，仍官以便宜都总帅，占据秦巩二十四城。汪世显将长子汪忠臣、次子汪德臣分别质于窝阔台汗及皇子阔端帐下后，作为先锋立即参与了蒙古大军平定四川的战争。在熟知山川道路、边备情况的汪世显所部的带领下，蒙古军一路推进，在阳平关（今陕西宁强西北）尽歼关外宋军主力，进而占领成都。因其攻蜀有功，1240年窝阔台汗召汪世显入觐，赐其金虎符，从而获得了万户总管兼领军民的特权，巩昌汪氏遂跻身汉地仕侯之列，辖今甘肃中东部。同年，汪世显病死，有七子，次子汪德臣袭父爵。

1251年蒙哥即大汗位，蒙哥汗及忽必烈均采纳了汪德臣及其兄弟所献的取蜀方略，即先巩固已占领的四川北部要地，为大军进攻全蜀乃至南宋做好准备。汪德臣亲自驻守全蜀北面门户——利州（今四川广元），使南宋御敌于蜀险之外的计划落空。后汪德臣在随蒙哥汗征蜀途中战死，汪家军由其兄汪忠臣、弟汪良臣、子汪惟正统领。

## 3. 汗位之争，拥立忽必烈

蒙哥汗死后，忽必烈和阿里不哥展开了汗位之争。驻守青居（今南充南）的汪惟正诛杀企图起兵响应阿里不哥的乞台不花。汪良臣等率军出击六盘山，迫使浑都海西渡黄河逃往甘州。后以汪良臣所率汪家军为主力，在山丹（今甘肃山丹）大破叛军，一举消灭了阿里不哥在关陇的势力。汪氏家族作为忽必烈的拥护者，在与阿里不哥势力的斗争中取得了胜利。因其拥立有功，得到忽必烈的信任。

1278年四川平定。因汪氏家族在平定四川过程中劳苦功高，忽必烈对汪氏家族成员及其麾下将领进行了封赏。此后汪氏成员历代有人出任陕西、四川的军政要职，子孙布列秦蜀州郡，有元一代尽享荣华。



#### 4. 家族衰落

元代实行的军户制在元中后期开始瓦解、崩溃，大量军户破产、逃亡成为普遍现象。汪氏家族的军事力量也因此受到极大削弱。元顺帝至正十八年（1358）红巾军李喜喜率部起义，攻入巩昌。把持巩昌的汪氏家族无力抵抗。待各路援军击败起义军后，秦巩诸城亦被援军瓜分。至此，巩昌汪氏名存实亡。

明洪武二年（1369）巩昌便宜总帅汪庸降明，明太祖先嘉奖之，后罢其总帅府，改授巩昌卫世袭指挥同知，巩昌便宜都总帅府的历史从此结束。

明清两代，汪氏后裔也有在朝为官的，其族人零星散布于汪氏家族曾经统领过的巩昌、秦州、西宁府以及四川等地，延续至今。

汪世显家族墓出土文物充实了甘肃元代文物资源的总量和内容，对元史研究和元代文化资源的展示都具有重要意义，许多文物在甘肃省博物馆的基本陈列“甘肃丝绸之路文明展”、国家文物局在美国大都会博物馆举办的“忽必烈大展”、中国博物馆协会丝绸之路沿线博物馆专业委员会和西北五省区联合主办的“大西北遗珍展”、内蒙古博物院主办的“相映成辉——草原丝绸之路文物展”上展出，并获得高度关注，发挥了应有的社会效益，对民族团结教育、爱国主义教育发挥了作用，进一步的研究也是我们今后需要加强和努力的方向。



陶器

瓷器

漆木器

铜器

# 目录

## 陶器编

陶罐 漳县博物馆藏	002
双耳灰陶罐 漳县博物馆藏	004
灰陶案 甘肃省博物馆藏	005
灰陶爵 甘肃省博物馆藏	006
灰陶壶 甘肃省博物馆藏	007
灰陶壶 甘肃省博物馆藏	008
灰陶盘 甘肃省博物馆藏	009
灰陶香筒 甘肃省博物馆藏	010
灰陶豆(带盖) 甘肃省博物馆藏	011
灰陶盒(带盖) 甘肃省博物馆藏	012
灰陶鼎 甘肃省博物馆藏	013
方灰陶盒 甘肃省博物馆藏	014
灰陶豆(带盖) 甘肃省博物馆藏	015
圆灰陶盒(带盖) 甘肃省博物馆藏	016
灰陶案 甘肃省博物馆藏	017
灰陶敦 漳县博物馆藏	018
灰陶罐 漳县博物馆藏	020
灰陶香炉 甘肃省博物馆藏	021
灰陶罐 漳县博物馆藏	022
灰陶碟 漳县博物馆藏	023
灰陶盆 甘肃省博物馆藏	024

灰陶罐 甘肃省博物馆藏	025
灰陶案 漳县博物馆藏	027
灯台 漳县博物馆藏	028
灰陶罐 漳县博物馆藏	029
灰陶罐 漳县博物馆藏	030
灰陶盘 漳县博物馆藏	031
灰陶瓶 漳县博物馆藏	032
灰陶玉壶春瓶 漳县博物馆藏	034
灰陶皈依罐 漳县博物馆藏	035
黑陶甗 漳县博物馆藏	038
灰陶碟 漳县博物馆藏	039
灰陶案 漳县博物馆藏	040
黑陶高颈瓶 漳县博物馆藏	042
陶俑 漳县博物馆藏	043
陶俑 漳县博物馆藏	048
陶俑 漳县博物馆藏	050
灰陶皈依罐 定西市博物馆藏	052

## 瓷器编

青瓷碗 漳县博物馆藏	056
青釉刻花莲瓣纹碗 甘肃省博物馆藏	058
青瓷碗 漳县博物馆藏	060

白瓷碟 漳县博物馆藏	061
白瓷碟 甘肃省博物馆藏	062
粗瓷罐(带盖) 甘肃省博物馆藏	064
高足瓷杯 甘肃省博物馆藏	065
青瓷碗 甘肃省博物馆藏	066
大兰花碗 漳县博物馆藏	067
青白釉玉壶春瓶 甘肃省博物馆藏	069
梅瓶 漳县博物馆藏	071
青釉刻花莲瓣纹碗 甘肃省博物馆藏	072
釉里红足杯 甘肃省博物馆藏	073
白瓷盘 漳县博物馆藏	074
青花碟 漳县博物馆藏	076
瓷托 漳县博物馆藏	077
盘 漳县博物馆藏	078
碗 漳县博物馆藏	079
青釉瓷匣 甘肃省博物馆藏	080
粉青釉多棱直颈瓶 甘肃省博物馆藏	081
青白釉瓷瓶 甘肃省博物馆藏	082
碗 定西市博物馆藏	083
天青釉盏 定西市博物馆藏	084
黑釉荷叶口瓷瓶 定西市博物馆藏	085
黑釉香炉 定西市博物馆藏	086

## 漆木器编

串珠 漳县博物馆藏	090
盒 漳县博物馆藏	092

漆器器托 甘肃省博物馆藏	093
漆器器托 甘肃省博物馆藏	094
木串珠 甘肃省博物馆藏	095
木屋 甘肃省博物馆藏	096
竹簪 漳县博物馆藏	100
花瓶 漳县博物馆藏	101
雕漆木案 漳县博物馆藏	102
柄形器 漳县博物馆藏	104
柄形器 漳县博物馆藏	105
柄形器 漳县博物馆藏	106
串珠 漳县博物馆藏	107
串珠 漳县博物馆藏	108
七子夜 漳县博物馆藏	109
彩绘木板画 漳县博物馆藏	110
豆(带盖) 漳县博物馆藏	111
莲花托盏 漳县博物馆藏	112
铭文木板 漳县博物馆藏	113

## 铜器编

铜爵 漳县博物馆藏	116
铜爵托 漳县博物馆藏	118
铜镜 漳县博物馆藏	120
铜爵 漳县博物馆藏	124
铜镜 漳县博物馆藏	127
人物纹铜镜 漳县博物馆藏	128
铜镜 甘肃省博物馆藏	130

帽饰	甘肃省博物馆藏	131
鍍金铜金刚杵	甘肃省博物馆藏	132
铜方盘	甘肃省博物馆藏	133
铜方盘	甘肃省博物馆藏	134
八卦镜	甘肃省博物馆藏	135
双鱼铜镜	甘肃省博物馆藏	136
铜爵	甘肃省博物馆藏	137
圆铜盘	甘肃省博物馆藏	138
铜镜	甘肃省博物馆藏	139
铜镜	甘肃省博物馆藏	140
铜镜	甘肃省博物馆藏	141
挖耳	漳县博物馆藏	142
铜镜	漳县博物馆藏	143
铜爵	漳县博物馆藏	144
铜镜	漳县博物馆藏	145
单股铜簪	漳县博物馆藏	146
铜盆	漳县博物馆藏	147
鍍银铜盒	漳县博物馆藏	148
青铜炉(带盖)	漳县博物馆藏	149
铜爵	漳县博物馆藏	152
鍍银瓶	漳县博物馆藏	154
铜镜	漳县博物馆藏	155
银盒	漳县博物馆藏	156
铜镜	漳县博物馆藏	157
铜爵	漳县博物馆藏	158
青铜炉(带盖)	漳县博物馆藏	159

铜爵	漳县博物馆藏	160
铜爵	漳县博物馆藏	161
双凤镜	漳县博物馆藏	162
青铜炉(带盖)	漳县博物馆藏	163
铜爵	漳县博物馆藏	166
铜爵	漳县博物馆藏	167
铜爵	漳县博物馆藏	168
铜烛台	漳县博物馆藏	169
鍍银铜匣	漳县博物馆藏	170
簪形饰	漳县博物馆藏	171
铜镜	漳县博物馆藏	172
双股铜簪	漳县博物馆藏	173
铜镜	定西市博物馆藏	174

### 金银器编

圆柱形金饰	漳县博物馆藏	178
圆片形金饰	漳县博物馆藏	179
挖耳	漳县博物馆藏	180
金镶红宝石戒指	漳县博物馆藏	181
金镶绿松石戒指	漳县博物馆藏	182
绿松石金耳环	漳县博物馆藏	183
子母金钮扣	漳县博物馆藏	184
金戒指	漳县博物馆藏	186
金球环	漳县博物馆藏	187
金耳坠	甘肃省博物馆藏	188
金耳坠	甘肃省博物馆藏	189

金币	甘肃省博物馆藏	190
金币	甘肃省博物馆藏	191
金环	甘肃省博物馆藏	192
银笄	甘肃省博物馆藏	193
金耳坠	甘肃省博物馆藏	194
金耳坠	甘肃省博物馆藏	195
戒指	甘肃省博物馆藏	196
金钱金饰	甘肃省博物馆藏	197
金环	甘肃省博物馆藏	199
金耳坠	甘肃省博物馆藏	200
金簪	甘肃省博物馆藏	201
金头银簪	甘肃省博物馆藏	202
金饰片	甘肃省博物馆藏	203
圆金片	甘肃省博物馆藏	204
桃形金饰片	甘肃省博物馆藏	205
金钗	漳县博物馆藏	206
金盒	漳县博物馆藏	207
耳坠	漳县博物馆藏	208
金冠顶	漳县博物馆藏	209

## 玉器编

燕穿莲花玉雕	漳县博物馆藏	212
带钩	漳县博物馆藏	213
帽饰	漳县博物馆藏	214
串玉珠金镯	漳县博物馆藏	215
白玉佩饰	漳县博物馆藏	216

玉带钩	甘肃省博物馆藏	218
玉雕饰	甘肃省博物馆藏	220
玉雕饰	甘肃省博物馆藏	221
玉雕饰 水晶饰件	甘肃省博物馆藏	222
鲤鱼闹莲纹玉珮	漳县博物馆藏	223
玉饰片	漳县博物馆藏	224
玉印	漳县博物馆藏	228
玉石钱	漳县博物馆藏	229
玉片	漳县博物馆藏	230
金镶玉耳坠	漳县博物馆藏	232
花卉纹帽饰	漳县博物馆藏	234
带钩	漳县博物馆藏	236

## 丝织品编

铭旌	甘肃省博物馆藏	240
丝织纱帽	甘肃省博物馆藏	241
丝织抹胸	甘肃省博物馆藏	242
丝织带裙夹袄	甘肃省博物馆藏	244
女黄缎鞋	甘肃省博物馆藏	246
经袱	甘肃省博物馆藏	247
丝带	漳县博物馆藏	248
罗织交袄	甘肃省博物馆藏	249
绫织花凤戏牡丹纹对襟褂	甘肃省博物馆藏	250
鸾鸟衔枝纹夹纱袍	甘肃省博物馆藏	252
烟色罗帽	甘肃省博物馆藏	253
烟色罗帽	甘肃省博物馆藏	254

彩绘莲花褐缎残片	甘肃省博物馆藏	255
缠枝莲纹浅褐妆花缎被	甘肃省博物馆藏	256
绣山石牡丹纹纱束带	甘肃省博物馆藏	257

### 墓砖编

狮子纹砖	漳县博物馆藏	260
狮子纹砖	漳县博物馆藏	261
力士砖	漳县博物馆藏	262
妇人倚门砖	漳县博物馆藏	264
妇人倚门砖	漳县博物馆藏	265

### 杂项编

琥珀佩饰	漳县博物馆藏	268
刷子	漳县博物馆藏	269
帽饰	漳县博物馆藏	270
骨饰	甘肃省博物馆藏	271
刷子	甘肃省博物馆藏	272
骨饰	甘肃省博物馆藏	273
骨钗	甘肃省博物馆藏	274
挖耳	甘肃省博物馆藏	275
莲花形玻璃托盏	甘肃省博物馆藏	276
刷子	漳县博物馆藏	277
刷子	漳县博物馆藏	278
帽饰	漳县博物馆藏	279

帽饰	漳县博物馆藏	280
磨牙	漳县博物馆藏	281
水晶串珠	漳县博物馆藏	283

### 附录

钹笠帽	张立胜	285
出水芙蓉莲花盏	祝中熹	287
定窑刻花白瓷盘	祝中熹	289
粉青釉长颈多棱瓶	张立胜	291
甘肃省博物馆所藏古代玻璃器	程丽君	293
黄地宝相花织金锦胸衣	张立胜	297
元代抹胸织金锦	祝中熹	299
浅识汪世显家族墓出土的带底铭的		
定窑白瓷洗	刘光煜	301
浅议漳县汪氏家族墓出土元代		
釉里红高足杯	刘光煜	306
釉里红高足杯	张立胜	311
青釉多棱花口瓶	祝中熹	313
兽首玉钩黄丝绦	祝中熹	315
汪世显家族墓出土的南宋官窑瓷器		
及相关问题研究	刘光煜	317
妆花凤戏牡丹纹绫夹衫	张立胜	324
妆花云雁衔苇纹纱夹袍	张立胜	326
漳县汪世显家族墓的研究价值	程丽君	328

# 陶器



金银器

玉器

丝织品

瓷器

杂项

## Pottery series

汪世显家族墓 出土文物研究

汪世显家族墓出土陶器近二百件，以泥质灰陶为主，少量泥质黑陶，个别为釉陶。器形有罐、盘、盒、盆、瓶、壶、豆、敦、案、香炉、皈依罐、人俑等。

元代的河南、陕西及甘肃地区，有随葬灰陶冥器的现象，其中有作为饮食器的碗、盘、瓶、罐，有盒、炉、灯、灶、仓等的模型器，还有男女侍俑等。<sup>①</sup>汪世显家族墓数量众多的灰陶器，正是这一现象的体现。

此外，随葬品中存在一些不同于生活用品的泥质黑陶仿古陶器，有瓶、甗等器形。有学者认为这与元代流行以仿古陶器作为墓葬遗物的风尚有关。<sup>②</sup>

① 爱丽思，《中国北方地区蒙元时期墓葬形制研究》，内蒙古师范大学硕士学位论文，2011年。

② 谢明良，《北方部分地区元墓出土陶器的区域性观察——从漳县汪世显家族墓出土陶器谈起》，《故宫学术季刊》第19卷第4期，2002年。