

清末民国磁州窑绘画大师

王澐窑瓷绘画作品选

主编 庞洪奇

庞洪奇题

前 言

磁州窑是中国古代最大的民间瓷窑体系，是我国民间陶瓷装饰艺术的杰出代表。在长达千余年的陶瓷烧造历史中，磁州窑一直以豪放洒脱、精美流畅的白地黑花（白地黑绘）称著于世。由于社会文化时尚和人们审美情趣发生重大变化，经明、清至清末，江西景德镇的青花、五彩及粉彩瓷器已占据我国陶瓷装饰的主流地位。为求生存与发展，近代磁州窑人在清末“新政”实施“奖励工商，振兴实业”政策的推动下，继承和发扬博采众长、开拓创新的磁州窑优秀传统，开始了堪称脱胎换骨、极具里程碑意义的“磁业改良”运动——一改传统的白地黑花为青花装饰，至民国二十年（1931）创烧的釉下五彩又成瓷器装饰主流。古老的磁州窑重新焕发出勃勃生机，创造了继宋、元及明代之后的又一次烧造高峰，千年古镇彭城亦成为除景德镇之外中国北方最大的瓷业烧造中心（参见拙作《清末新政与磁州窑瓷业改良》一文，载于杨金廷、康香阁主编《赵文化与华夏文明》，人民出版社2009年6月出版）。如果从一定程度上说是“彩饰”改良成就了磁州窑的再度辉煌，那么，创造了这一辉煌的丹青妙手——磁州窑画师们就更是功不可没！而王凌云便是其中最杰出的代表。

王凌云（1871—1933），字志宣，人称“老志先生”。河北邯郸县西王庄人。他自幼喜爱绘画，青年时代随当地知名民间艺人学习道释人物塑像和庙宇彩绘。曾到天津画庄学艺，到北京绘画卖画、求教名家，并深入太行山区写生练习，提高了画艺和学识修养。清末光绪年间，王凌云随师到与磁州窑相邻的著名古迹南响堂石窟寺彩绘庙宇，受瓷窑画行和窑主赏识，留彭城窑场以绘瓷为业。此时正当磁州窑瓷业改良开始之际，王凌云将其深厚的绘画功力与绘瓷工艺结合起来，创造性地改传统的勾勒填彩为分水大写意，变单一青花彩绘为多彩瓷绘，在磁州窑青花彩绘技法的改革和釉下五彩瓷绘品种的创烧和兴盛上作出了巨大贡献。王凌云绘画主要受明人徐渭、清初恽寿平和近代“海派”画风影响，画路宽泛，书画皆能，山水、人物、花鸟俱精。又独具匠心将传统国画技法及民间装饰绘画元素融入瓷绘作品，形成了兼工带写，既精致雅丽又洒脱奔放的艺术风格，极受民众喜爱，并为同期画师所摹仿。王凌云还参与创办了“静乐轩”画行，影响和培养出一批画艺精湛的瓷绘艺人，涌现出了张士彦、吴良斋、赵玉玺、刘道源等瓷绘名家。从而提高了彭城瓷业的整体绘画水平，促进了民国期间磁州窑瓷业的兴旺和发展。

王凌云及同期磁州窑瓷绘知名画师不仅为我国陶瓷工艺美术的发展增添了光彩，更为当世和今人留下了众多绘艺精湛、美轮美奂的陶瓷艺术佳品，并成为当今艺术品市场上磁州窑爱好者争相收藏的新宠。然而，由于磁州窑的民窑属性，此期磁州窑瓷业改良及其成果不仅极少见诸当时的官方史籍记载，在磁州窑的这场改良和发展中居功甚伟的一代陶瓷工艺美术大师王凌云及其画友们的英名和事迹更是被掩埋于历史的风尘之中。感谢青年文化学者龚庆丰先生！正是他历经十多年千辛万苦的执著“寻访”（参见龚庆丰文章《寻找王凌云》），使我们得以知晓一代大师的籍贯和生平，并从中了解其成长的轨迹、奋斗的艰辛，感念一代磁州窑人的追求和创造！也正是有了龚庆丰先生“奠基”性的工作，才使得这本《王凌云瓷绘作品选》的编辑出版成为可能。同时，广大藏友无私提供藏品资料，大大方便了图片的采集和拍摄，他们的主动和热情同样令人感动！

日本古陶瓷研究学者常石英明曾指出：磁州窑的后半部历史仍笼罩在黑暗之中。的确，纵观整个磁州窑研究史，从上世纪初至今的近百年时间内，由邢台巨鹿地下古城大量“瓷器”出土引发的世界范围的磁州窑研究热，此起彼伏，成就斐然。但从众多的磁州窑研究专著和文章中人们不难发现，这些研究几乎全部局限在宋、金、元时期。而此后经明、清至民国近六百年的“后半部”磁州窑烧造史则几乎被人“遗忘”。感谢日人常石氏！正是他振聋发聩的“批评”令我辈磁州窑人从“难堪”中警醒，奋起用拙嫩的手笔去填补这段“空白”。同时也要感谢同道中人，正是他们热情的鼓励和鞭策，使自己从学养、功力不足而产生的“胆怯”中鼓足勇气，殚精竭虑，在工作之余编成这本以图片为主、兼及清末民国磁州窑瓷业改良烧造情况和瓷绘艺术鉴赏的册子，以供广大爱好者研究鉴赏，亦为清末民国时期磁州窑研究献上自己的一点微薄之力。

成德奇
于2009年秋

目录

王凌云瓷绘作品选	1
附一：清末民国磁州窑知名画师作品选	191
附二：王凌云瓷绘艺术研究与鉴赏	219
寻找“王凌云” / 龚庆丰	220
“清末新政”与磁州窑瓷业改良 / 庞洪奇	233
试析近代磁州窑的装饰艺术——兼谈石泉、王凌云的艺术贡献 / 郝良真	245
近代磁州窑绘画大师——王凌云 / 刘天鹰	253
浅谈陶瓷绘画大师王凌云绘画艺术 / 刘志国	257

王凌云瓷绘作品选

WANGLINGYUNCIHUIZUOPINXUAN





清末青花人物花鸟纹对狮耳瓶

年代：1906年

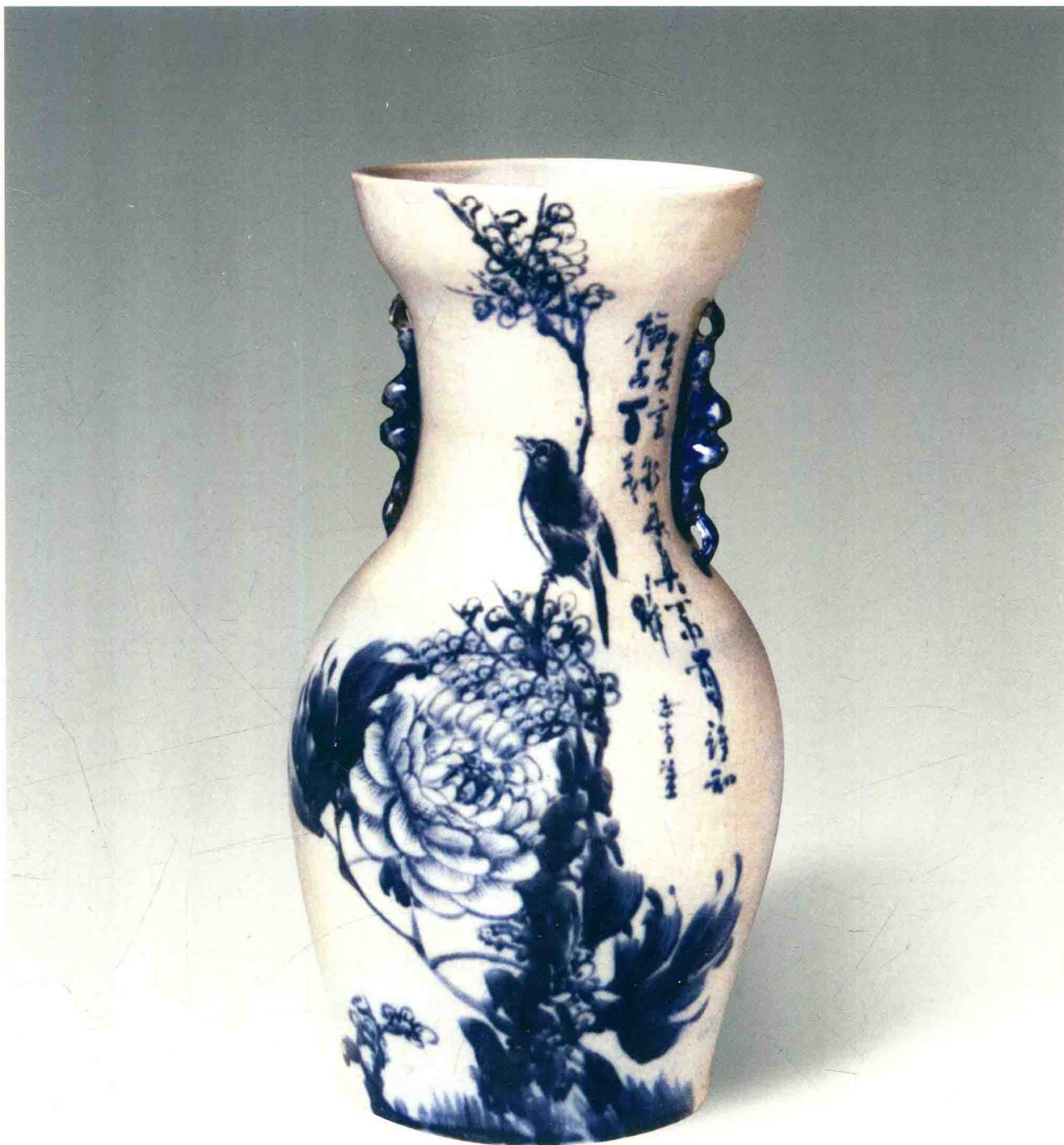
尺寸：高37.0cm，口径15.7cm，足径15.5cm

款识：正面颈部书“迎喜接福”；腹部书“岁在丙午，仿南田先生之法，志宣涂”。

背面书“惟有黄菊晚节香。志宣涂”。

收藏：张文学





民国青花花鸟纹对狮耳瓶

年代：1906年

尺寸：高36.5cm，口径16cm，足径15cm

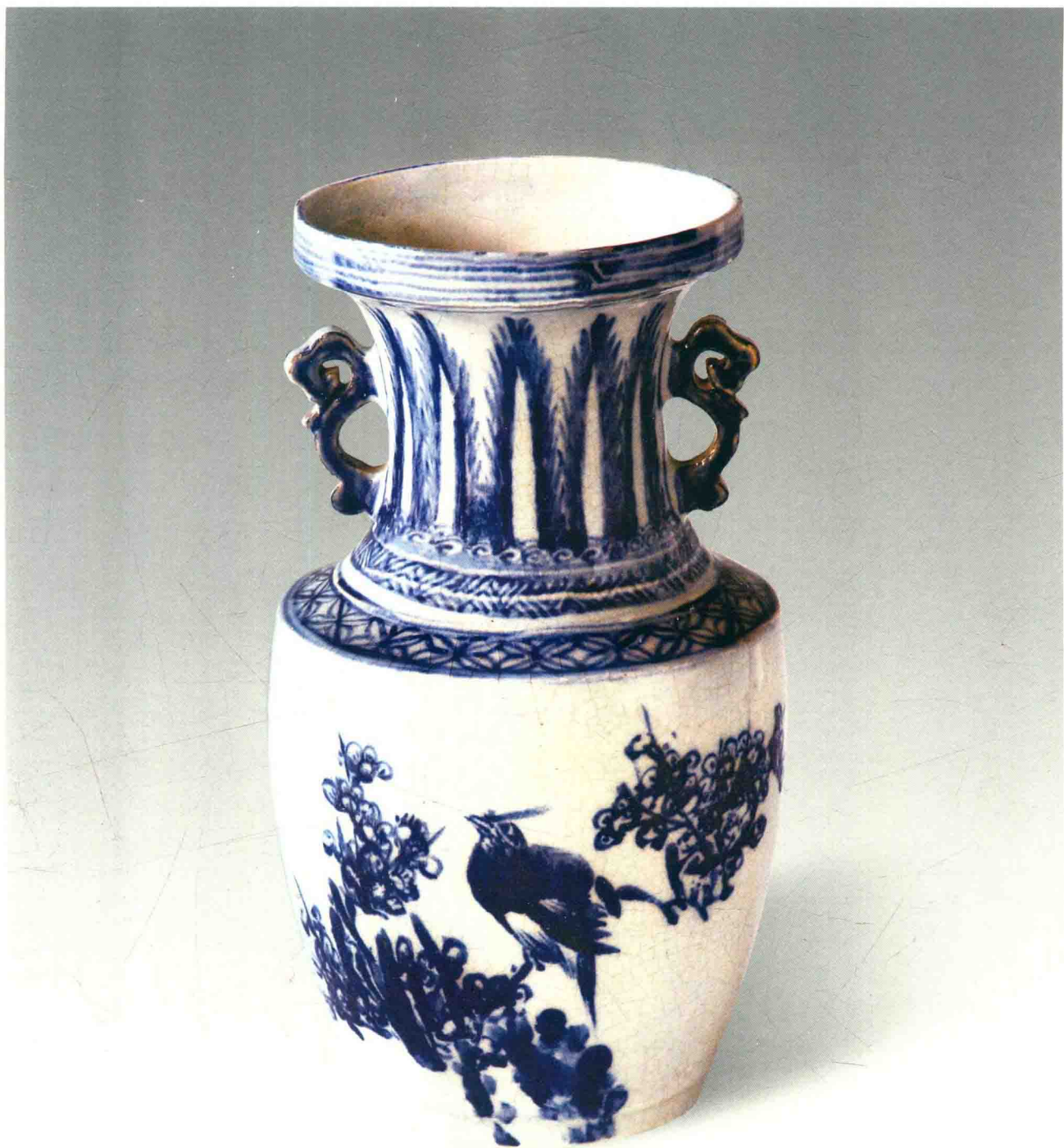
款识：正面书唐人元结《石鱼湖上醉歌·并序》之诗句及题款：“石鱼湖，似洞庭，夏水欲满君山青。（山为樽，水为沼，酒徒历历坐洲岛。长风连日作大浪，不能废人运酒舫。）我持长瓢坐巴丘，酌饮四座以散愁。丙午志宣涂”。背面颈腹部书“莫言牡丹真富贵，谁知梅占百花魁。王志宣涂”。

收藏：郝先生









清末青花人物花鸟纹草龙耳瓶（一对）

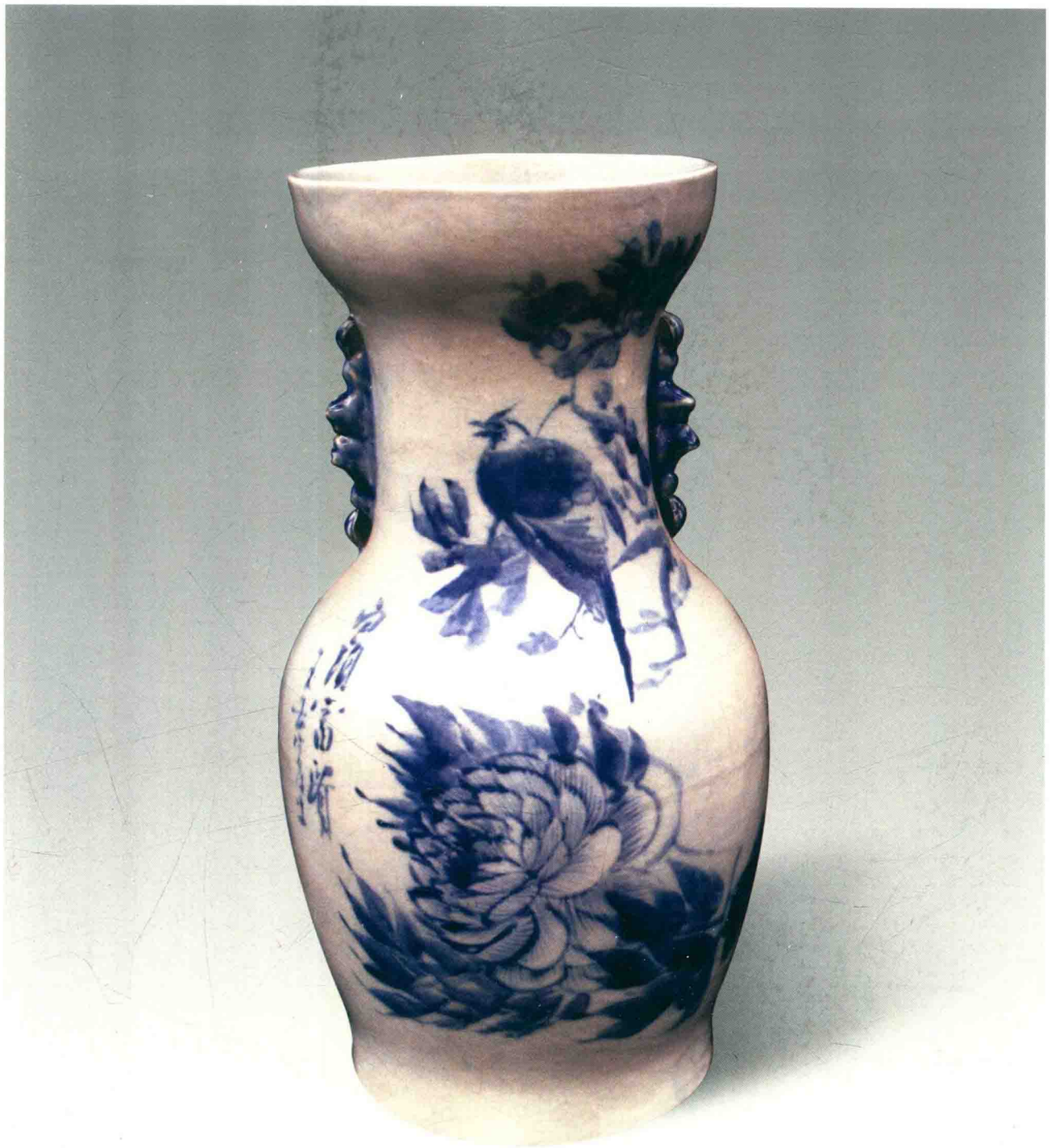
年代：1907年

尺寸：高30.0cm，口径13.5cm，足径11cm

款识：其一正面书“福在眼前，岁在丁未柳月，志宣涂”。其二正面书“福在眼前，岁在丁未柳月，志宣涂”；背面书“独占花魁，志宣涂”。

收藏：张文学





清末青花人物故事花鸟纹对狮耳瓶

年代：1907年

尺寸：高36.8cm，口径16cm，足径15cm

款识：正面书“修行境界，岁在丁未佳月，王志宣涂”。背面书“白头富贵，王志宣涂”。

收藏：温辉





清末青花人物花鸟纹对狮耳瓶

年代：1907年

尺寸：高36.8cm，口径16cm，足径15cm

款识：正面书“黄金□□史，青藤□□妃。丁未佳月，王志宣涂”。背面书“枝头求友，王志宣涂”。

收藏：温辉