

湖北省

HUBEISHENG

鄂城县地名志

ECHENGXIAN DIMINGZHI

(内部资料)



鄂城县地名领导小组办公室编

一九八一年四月

前 言

《鄂城县地名志》是一本介绍鄂城县地名的资料书。这本书有我县各类地名的现行标准名称，以及县、社、大队、重要自然村（镇）、重要自然地理实体、主要人工建筑物的名称含义、历史沿革和基本情况；有各公社地名图和四十二幅照片，为我们提供了大量的、较为全面的地名资料。

《鄂城县地名志》是在完成地名普查成果的基础上汇编的。我县地名普查从1980年6月中旬开始，12月中旬基本完成。在历时半年的时间内，全县广大地名普查人员，在县委和县人民政府的领导下，在省、地地名领导小组办公室的指导下，以1:5万地形图为基础，对全县1,584平方公里土地上的4,000多条地名进行了逐个核调，并按照国务院国发〔1979〕305号文件《国务院发布关于地名命名、更名的暂行规定的通知》的精神进行了部分调整，基本上做到了地名含义健康、读音正确、书写规范、在规定范围内不重名。因此可以说《鄂城县地名志》是我县地名普查成果的集中体现。

《鄂城县地名志》的出版，标志着我县地名向标准化、规范化的目标前进了一大步。查阅地名志，不仅可以掌握许多地名的现行标准名称，而且可以比较准确地了解我县的地理和经济状况，分析和探索我县地名的成名规律，使地名工作更直接地为四化建设服务，为人民群众生活服务。

为了便于大家查阅本书和正确使用本书的资料，现就有关情况作如下说明：

一、本书共收录了各类地名3,711条，占全县地名总数的90%。其中自然村（镇）、公社、大队地名全部照录，自然地理实体、人工建筑物、企事业单位只编排了主要的。

二、凡列入的地名，均为现行标准名称，各行各业使用地名时，要以此为准。如有特殊原因需要改动某个地名，要按管理权限上报批准。

三、本书地名编排，以公社为单位，先排公社驻地及所在大队，其余大队，自然村则按公社地名图从左至右，从上至下进行编排。其它地名，按同类集中编排。为区分大队和自然村，采用了不同字体排印。

四、为使读者了解各自然村的含义，除能顾名思义者（含以姓氏、地理位置、职业、人名命名的）外，均作了简要说明。

五、地名的汉语拼音，按中国文字改革委员会、国家测绘总局公布的《中国地名汉语拼音字母拼写法》拼写。

六、本书中使用的各种数字，是1979年年底的统计数（个别注明年限者除外）。自然村人口，用地名普查时的概数表示。公社总面积、指公社实管面积。

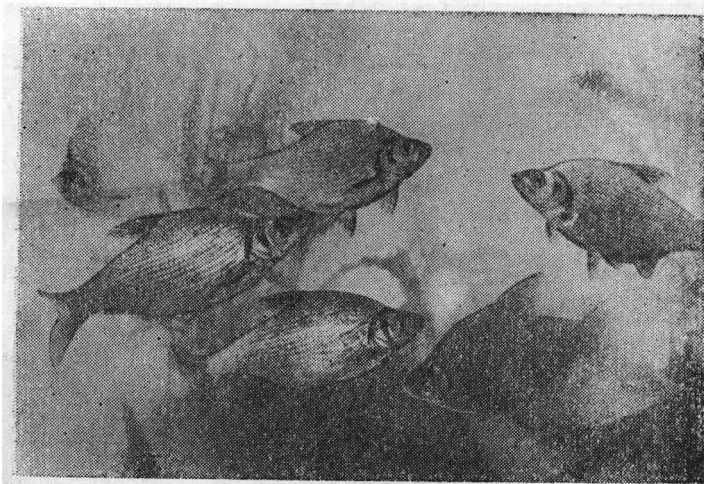
七、本书中地名图按所属关系排在概况文字材料之前，地名图中的行政区划界线均未进行实测，不作为划界依据。

八、书中所用高程，是采用1956年黄海高程系。

九、本书地名中有四个方言用字，即：𠵼（pèn）、𠵼（zhuā）、𠵼（lì）、𠵼（jīng）因找不到合适的同音字代替，又为群众所习惯，所以予以保留，在备注栏里，将含义作了解释。

鄂城县地名领导小组办公室

一九八一年四月

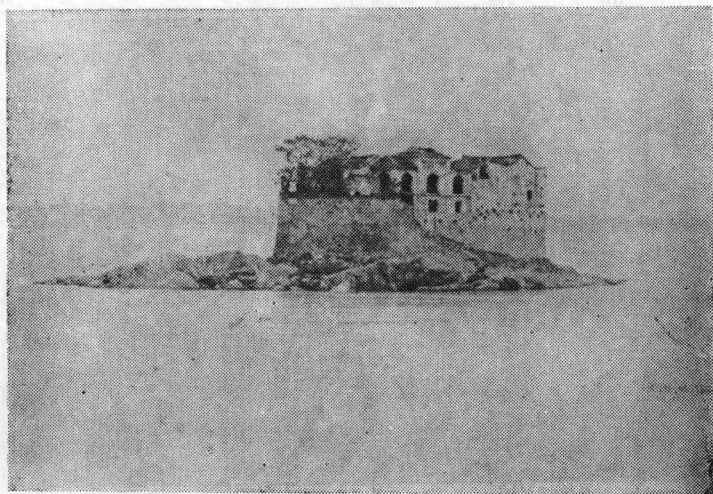


武 昌 鱼

洪 峰 摄

武昌鱼学名团头鲂，是鳊鱼的一种，以产于鄂城县（古称武昌县）而得名。最早见于东吴童谣“宁饮建业水，不食武昌鱼”一句中。宋代、元代一些文人雅士，如苏东坡、周端朝、马祖常等，亦有所记，写了“长江绕廓知鱼美”、“南游莫忘武昌鱼”，“晓梦惊辞赤壁鹤，夜栖看打武昌鱼”的诗句。毛泽东同志在其光辉词篇《水调歌头·游泳》中，有“才饮长沙水，又食武昌鱼”的佳句。

武昌鱼生长于梁子湖，原产于梁子湖的出江口——樊口，故俗称樊口鳊鱼。它头团、背厚、两侧呈菱形，口较宽，背鳍短，尾柄高，两肋骨要比其它鳊鱼各多1根。肉质肥嫩，味道鲜美，有很高的营养价值。解放后，已有23个省市从梁子湖引种培育。



龙 蟠 矶

黄冈报社赵毅摄

龙蟠矶——位于长江中游，鄂城县城北江中。高六丈，面积数十平方米，岩石常突出水面，以石势蜿蜒如龙而得名龙蟠。春夏江水袭陵，恰似潜蛟昂首；秋冬江水伏息，宛如飞鹞奋翼。时而风帆鱼鸟上下，天光云影徘徊；时而骇浪腾空，洪波涌起。朝夕四时，变态不一，风雨晦明，气象万千。矶上建有观音阁，亭宇巍峨，其墙上有江水涨跌痕迹，古代文人、名人刻诗于矶上、墙上。属重点文物保护单位。

目 录

鄂城县概况	(1)
左岭公社	(9)
葛店公社	(25)
大湾公社	(41)
华容公社	(51)
段店公社	(71)
胡林公社	(87)
临江公社	(95)
庙岭公社	(105)
蒲团公社	(121)
东沟公社	(133)
国营长港农场	(151)
旭光公社	(159)
新庙公社	(171)
燕矶公社	(181)
沙窝公社	(197)
杨叶公社	(211)
泽林公社	(219)
碧石公社	(233)
汀祖公社	(243)
花湖公社	(261)
梁子湖渔业公社	(271)
涂镇公社	(277)

公友公社.....	(291)
沼山公社.....	(305)
太和公社.....	(319)
企事业单位.....	(333)
人工建筑物.....	(340)
水库.....	(340)
渡槽.....	(344)
港渠.....	(345)
堤坝.....	(346)
闸.....	(348)
桥梁.....	(350)
排灌站.....	(351)
名胜古迹、革命纪念地.....	(354)
自然地理实体.....	(359)
山.....	(359)
河流.....	(366)
湖泊.....	(370)
洲.....	(377)
地片.....	(379)
鄂城县革命委员会文件 鄂城[80]56号.....	(387)
编后.....	(388)

鄂 城 县 概 况

鄂城县位于湖北省的东南部，长江南岸，武汉、黄石两市之间。为向西北、西南和东南突出的人字形形状。跨东经 $114^{\circ}30'$ — $115^{\circ}05'$ ，北纬 $30^{\circ}01'$ — $30^{\circ}36'$ 。辖24个公社，1个国营农场，293个生产大队，3,751个生产队，3,062个自然村，24个自然镇。总面积1,584.7平方公里，其中耕地面积756,913亩（水田420,299亩，旱地336,614亩）林地面积204,296亩，水产养殖面积84,541亩。全县有151,400户，688,966人（城镇人口31,536人，农村人口657,430人）均属汉族。

鄂城县属江南丘陵滨湖地区。万里长江傍境北折东流，蜿蜒而去，在县境沿江一带散布着若干肥沃冲积平原，以及沐陂洲、新淤洲、人民洲、得胜洲、新洲等洲地。境内西北部为平原岗地，岗岭顶宽坡缓，大都辟为农田。岗岭之间，垄田交错。东南部和西南部，系慕阜山余脉，山丘起伏，向北缓减，形成丘陵岗地。主要山脉有沼山、白雉山、五卦山、凤凰山等。其余为平原湖区，主要湖泊有梁子湖、鸭儿湖、三山湖、杨桩湖、花马湖等。其中以梁子湖居首。《湖北通志》载，原梁子湖“周百十里，分属江夏、武昌、大冶三县。春深冬涸，至樊口入江。湖中山九十有奇，其最胜曰青山、梁子山、石壁山、同山、月山……非舟莫渡，水深鱼美，林峦隐蔚。”今梁子湖仍跨武昌、鄂城二县，在鄂城县水域达91平方公里。解放后，湖区大搞人工围垦，被围垦水面达29万亩，形成了一片片平原。据初步测查，全县丘陵、岗地约为877.5平方公里，占

总面积的55%，平原（包括江、河、湖泊）707.2平方公里，占总面积的45%。最高处是汀祖公社四峰山，海拔485.8米，最低处是扇子湖农场，海拔14.5米。

鄂城县气候冬冷夏热，四季分明。年平均气温17.1℃，冬季平均气温为4.1℃，夏季平均气温为29.4℃。无霜期为269天，每年约自3月4日至11月26日止。稳定通过 $\geq 10^{\circ}\text{C}$ 的活动积温（或简称积温）为5,390.1℃。年平均降雨量1,210毫米，降水季节分配是春季占37%，夏季占36%，秋季占15%，冬季占12%。相对湿度为73%。主要灾害性天气有暴雨、寒潮、大风和冰雹等，影响甚至破坏农作物的生长。

鄂城县外靠长江，内多湖泊。武昌至大冶铁路沿线以西，地表径流多汇集于梁子湖、鸭儿湖和三山湖，然后由长港、薛家沟经樊口至月河口排入长江。武大铁路沿线以东，地表径流多汇集于沿江一带的大小湖里。其中较大的湖有花马湖、南塘湖和七磧湖等。解放前，这里经常积水成灾。解放后，鄂城县人民将68公里的长江干堤加高培厚，部份堤段还加修了挡水墙，已安全渡过了1980年长江25.64米高的水位。在内湖共修筑防涝堤279处，长达324公里，新开和扩大主要排水港道4条，全长50多公里。并在沿江兴修了樊口电排站、樊口大闸、花马湖电排站，以控制内湖水位，初步改变了易涝的状况。

鄂城县物产丰富。河湖中盛产武昌鱼（学名团头鲂，俗名樊口鳊鱼）。据县志记载：此鱼在樊口一带深潭中置罾捕之，鱼鳞白而腹内无黑膜，肉嫩味鲜，名传中外，现实行人工放养，县内诸湖均有出产。此外，东沟公社杨林湖产的白莲，质地纯良，颗粒饱满，在东南亚各国享有盛誉。梁子湖靠近沼山公社水域所产银鱼，晶莹似玉，营养丰富，为水产珍品。地上有野生半夏、黄荆条等药材，半夏每年收购量在千斤左右，黄

荆条当地多利用制药。地下蕴藏着铁、硫铁、铜、镓、钴、金、铀、银、铅、锌等矿藏资源。其中已探明铁矿石储量为1.5亿吨以上，且多为富矿，含铁率40—63%。铁矿有露天开采的，也有埋藏在200米以下的，一般在地下20—40米处。铜矿储量9万多吨，含量0.3—2%。以上矿藏多分布在汀祖、泽林、碧石公社境内。沸石、良灰石、珍珠岩、膨润土、玻璃矿，分布在太和、沼山两个公社；石膏矿、耐火材料矿，分布在鄂城县南部的泽林、碧石公社。此外，鄂城县还有较丰富的地下水资源。左岭公社有泉井，汀祖公社有泉塘，冬暖夏凉，是非洲鲫鱼和藻类生物过冬基地。靠近长江的杨叶、临江两个公社有地下水，水质纯净，已分别被黄石市国棉一厂、鄂城钢铁厂等有关部门所利用。

鄂城县有悠久的历史，从考证城关的雨台山、钓鱼台、华容镇和蒲团公社吴家大湾等处新石器时代遗址证明，早在五千年以前，我们的祖先就在这里开拓生息。古代，唐尧时称此为樊国。据《罗泌路史国名记》载“帝尧时有樊仲文，今武昌有樊山”，樊山即为鄂城西、雷二山。在夏朝时，鄂城为鄂都，殷商时为鄂国。公元前九世纪初，楚国熊渠封次子红为鄂王于此^①。秦统一六国后，置鄂县，隶属南郡。汉代沿用，隶属江夏郡。公元221年，孙权自公安迁都来鄂，改名武昌县，同时设立武昌郡，并由建业移民千家来鄂，大修城池。公元229年，孙权迁都建业，仍留太子，重臣镇守。西晋太康元年（公元280年），分武昌县，置鄂县，治今鄂城西南。南朝因袭，隋开皇九年（公元589年），将鄂县并入武昌县，隶属江夏郡。唐、宋、元、明、清均为武昌县。1913年改武昌县为寿昌县。1914年改寿昌县为鄂城县。鄂城县名既有湖北省首城之意，又有古代鄂王城、鄂州城之源。

新中国成立后，鄂城县属大冶专区，1952年，大冶专区撤销，改属黄冈专区。1960年，改县为市，1962年又改市为县。1965年划属咸宁专区，1979年又划归黄冈地区，并成立鄂城市，将鄂城城关镇及临近的5个大队划归鄂城市管辖。

《史记》称鄂城“地属吴头楚尾”，“北背汉水，南镇雒峰，西山锁樊口之险，风台塞石盘之流”，为历代兵家争夺之地。南朝天嘉元年，侯慎袭破独孤盛于杨叶州。宋开庆初年，元忽必烈南侵，自黄州过江至白鹿矶（今白浒镇）围鄂州数日。唐末，黄巢起义军结寨于三江口、黄子矶，与官兵抗衡。1643年5月，张献忠率农民起义军攻陷鄂城，并在华容、葛店一带大破官军。1645年，李自成率部在鄂城卸甲一带转战。1852—1862年的十年间，洪秀全、杨秀清率太平军在樊口、华容一带与清兵周旋。大革命时期，贺龙率部两度驻兵鄂城。抗日战争时期，李先念、王震、陈少敏、张体学等在鄂城开展过抗日活动。

由于鄂城历史悠久，因此，留下了许多文物古迹。在鄂城出土的文物已达一万多件，其中出土铜镜三百多面，数量之多，工艺之精，为国内所少见。在葛店公社白浒镇，有古城塘废县遗址；在华容公社高家老屋有新石器时代晚期和尚山^①遗址；在蒲团公社有新石器时代的吴家大湾遗址；在梁子湖渔业公社梁子镇有瓦窑濼窑址遗址和土地革命时期烈士高兴田等同志的就义处四官殿遗址。

鄂城县素有“鱼米之乡”的美称。广阔的河湖塘堰水域，盛产鲜鱼、莲藕。1979年产鲜鱼855万斤，莲籽20万斤，解放后最高年产鲜鱼1,200多万斤，莲籽130多万斤。沿江散布的小平原和长港中下游两岸，是主要产棉区，其中以临江公社、杨叶公社种植最集中，单产最高。县西南部和东南部的丘陵岗地，

主要种植水稻、小麦、豆类、红苕，发展林业和山区多种经营有较好的条件，今在涂镇、公友两公社，育成了万亩杉林基地，在沙窝公社，有油桐基地，在太和、沼山、汀祖、碧石等公社，出现了茶场、果园。平原湖区为产粮区，主要种植水稻，兼种小麦、豆类、油菜、棉花、芝麻。其中蒲团、东沟、庙岭、太和为商品粮基地。县东北部的平原岗地，粮棉油兼作。1979年，全县粮食总产6.227亿斤，相当于1949年的2.5倍，平均每年递增3.48%。棉花总产2,188万斤，相当于1949年的4倍。油料以及其他农产品，均有一定的增长。

鄂城县的工业从无到有，从小到大，逐步发展。现在县办有矿山、钢铁、水泥、造船、化肥、纺织、机械、皮革等66家企业，公社办有132个工厂，生产铁矿石、生铁、钢材、水泥、船舶、机床、电线、布匹、碳酸氢氨、皮鞋等70余种工业产品。1979年，全县工业总产值9,858万元，比1949年的127万元增长77.6倍，年递增率为15.6%。年供电量1.3亿度，人平160度。

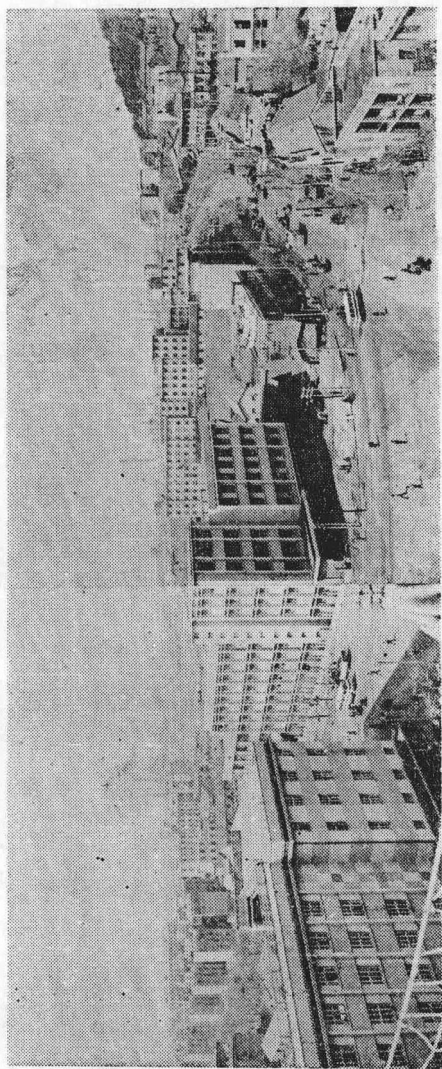
鄂城县水陆交通便利。武(汉)至大(冶)双轨铁路，自西北向东南，贯穿全境。武昌一大冶和铁山一金牛两条过境公路铺上了沥青路面。县内公路和简易公路连接各大队，公社通了班车。通车里程456公里。水运，长江上有汉(口)九(江)、汉(口)(黄)石班轮在我县停靠5个码头，并开辟了汉口—葛店、鄂城—燕矶的班船，又有46.8公里的长港，汽轮、机动船、民船，常年往返于樊口至梁子之间。1979年，全县客运量37.31万人次，货运量93万吨。

鄂城县文化、教育、卫生事业发生了很大的变化。1979年，全县有中学66所，小学328所，师范学校1所，教职工8,292人，在校学生161,872人，相当于1949年在校学生人数的16倍。有楚剧等专业和业余文艺团体4个，电影放映队27个，剧场、

电影院4所，活跃了人民群众的生活。有医院、卫生所31个，防疫站1个，卫生技术人员2,268人，病床1,724张。此外，每个大队有医务室。广大职工享受公费医疗，广大农民参加了合作医疗，大大地提高了健康水平。

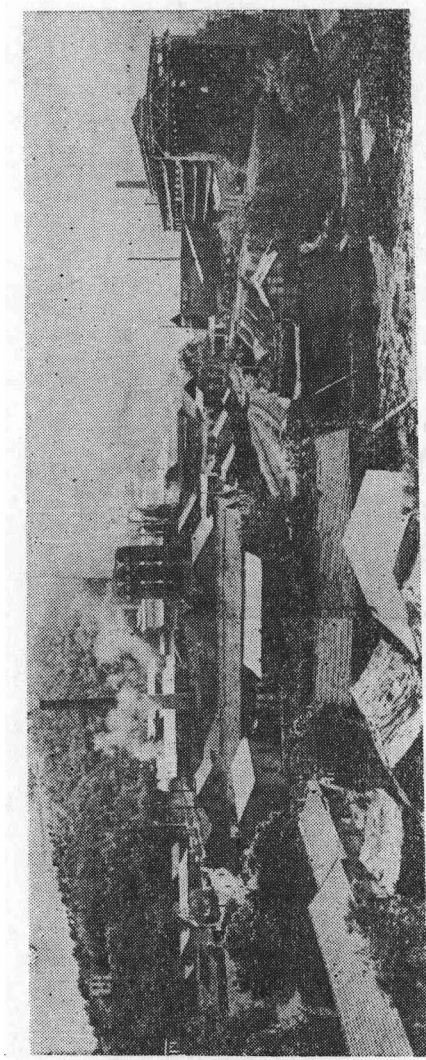
随着工农业生产的发展，鄂城县许多小集镇日趋繁荣。工业区开始出现。县城西北38公里处，有葛店镇，民国初年定名，现主街道约一公里长，有居民1,600多人。县城西北28公里处有华容镇，据县志记载，唐朝为禅林寺，宋朝置镇，现街道一公里多长，有居民1,400多人。此外，脉岭街、丁祖街、燕矶街、涂镇、泽林、段店、梁子镇、太和街、东沟街，都有一定的规模。在泽林，碧石公社沿公路一带，驻有程潮铁矿、矿山机修厂等省、县厂矿10多个，初步形成了一个新兴的工矿区。在左岭公社北部，建有武汉市葛店化工厂、武汉市化工二厂、武汉市建汉化工厂，烟囱林立，厂房连绵，是一个新兴的化工区。

①鄂王城遗址在现大冶县西畈公社李阁大队胡彦贵村，位于大冶、鄂城和武昌三县交接处。



吴王古都鄂城新貌

鄂城市东方红照像馆胡汉清摄



西山脚下鄂城八一钢铁厂