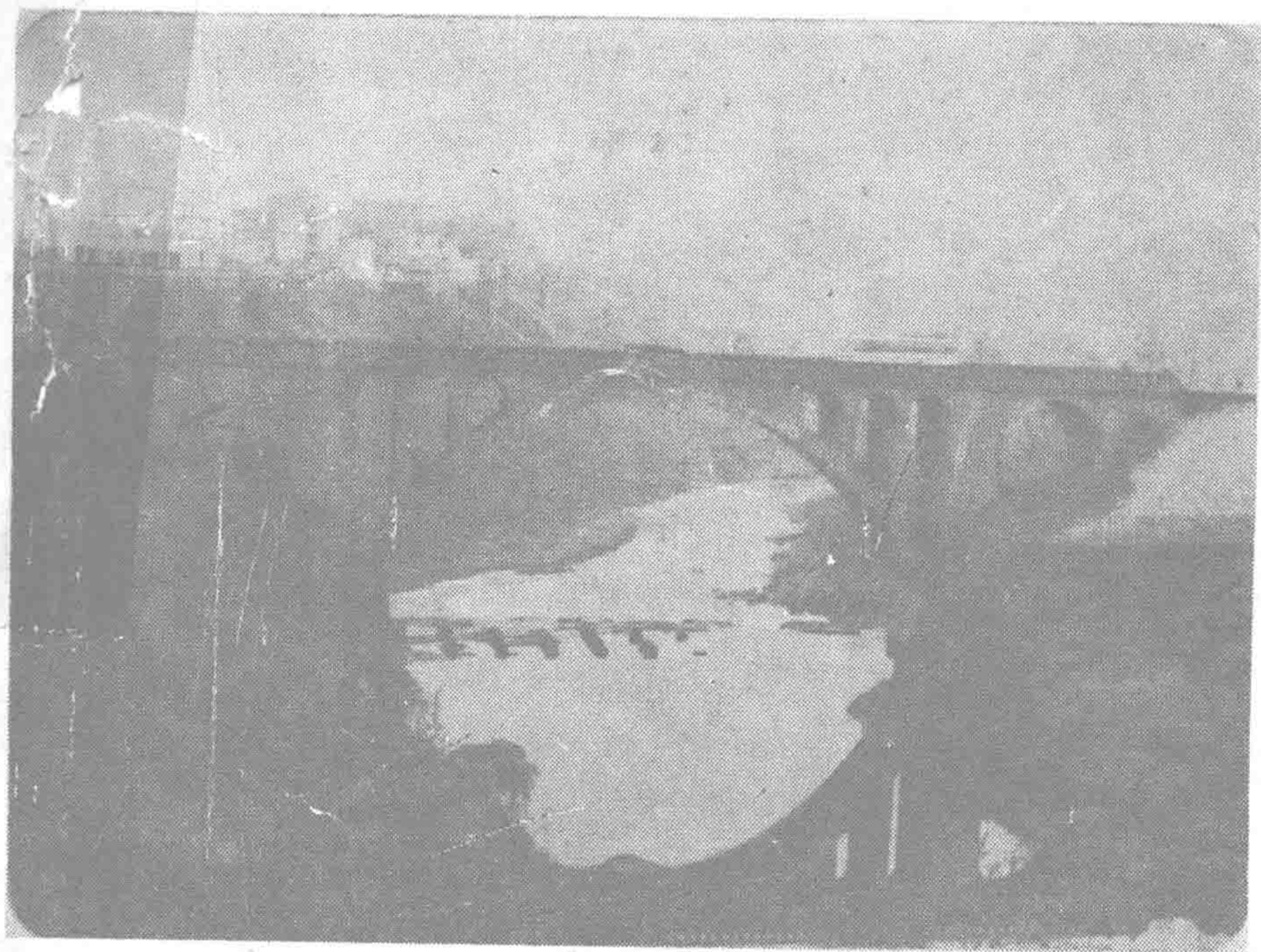


江北縣交通誌



江北縣交通局

一九八八年十月

前 言

“为着解决中国革命的理论问题和策略问题”，就“要懂得中国革命史。不但要懂得中国的今天，还要懂得中国的昨天和前天”。要搞好江北县交通，不但要懂得它的今天，还要懂得它的昨天和前天。但江北县有史以来没有一部交通志，历史赋予了我们编辑《江北县交通志》的任务。在中国共产党十一届三中全会以后，我们趁全国普遍修志的大好时机，在市、县政府的统一部署下，组织力量编辑了《江北县交通志》，这对全县交通运输事业具有重要的现实意义和深远的历史意义。

《江北县交通志》系统地记载了1911——1985年交通运输事业的历史和现状，重点记载了中华人民共和国成立后的交通运输事业，保存了许多宝贵资料，基本做到了思想性、科学性和资料性的统一。不但可作今后交通运输工作的重要借鉴，还可满足广大干部、群众对交通运输事业的认识和了解。

编辑《江北县交通志》是一项艰苦的探索性工作。1983年初、1985年4月组织的两次修志班子仅收集了部分资料，1986年4月重新组建的修志班子吸取了有益经验和教训，交通企事业单位和局机关各股、室积极配合，县档案馆、县志办公室、重庆市交通局志办等单位和个人的大力支持，使修志工作进行顺利，1988年10月完成了志稿。

“道路的历史，就是人类发展史”。“运输活动贯穿于社会再生产全过程之中，并深入到社会生活的各个领域——政治、经济、文化、军事等”。这就决定了编辑《江北县交通志》是一项时间绵延长，空间纵横广的工作，我们的水平、学识有限，加之人员不足，时间仓促，遗漏和错误在所难免，恳切希望知情的老同志，有关专家和广大读者批评、指正。

江北县交通局局长 艾道华
江北县交通志编辑领导小组组长

一九八八年十月二十日

凡 例

时当盛世，修志乃大业。志书具有“资政、育人、存史”作用。今纂此志，旨在提供利用。

本志以马克思主义为指导思想，坚持中国共产党的四项基本原则，运用辩证唯物主义和历史唯物主义观点，实事求是，继承创新，直书史实，众手成志。

本志按照“详今略古，详近略远”、“古为今用，今为后用”原则，全面记述县内交通运输事业的历史和现状。

本志横排竖写，以横统纵，史志结合，以志为主。概述为纲，大事记为经，各篇为纬。事以类从，类为一篇，纵统章、节、目。

本志采用志、述、记、图、影、表、录、注等构成。

本志用规范的语体文记叙，文风严谨，朴实简洁。诗歌、艺文、术语等，照实引录。数据多用阿拉伯文记载。只取小数点后两位数，因四舍五入关系，各细数之和不完全等于合计。

本志引用石刻、古文中的标点符号，及（）号内的注释，系编者所加；“△”三角号，表示原字迹不清。

本志时间界限：上限自1911年，下限断至1985年。《大事记》、《古道、古桥》、《重庆江北机场》不受此限。

县域历经多变，对记述过去不同时期之事，以当时地域为准，不限于现在行政区划范围。

编辑领导小组

组 长：艾道华 副组长：范映蒲 曾沪生
成 员：龚文华 但三贵

顾 问

郑洪全 艾天泽 戴秀升

办 公 室

主 任：范映蒲(兼) 副主任：刘世源
打 印：董晓英

编 辑 组

主 编：刘世源
编 辑：刘世源 郑洪全 戴秀升 王成明 李华安
资 料 员：董晓英
封面书法：汪兴明

编辑领导小组成员照片



前排左起：范映蒲、艾道华、曾沪生

后排左起：但三贵、龚文华

编 辑 组 人 员



前排左起：郑洪全、戴秀升、李华安
后排左起：刘世源、王成明、董晓英

目 录

概 述	(1)
大事记	(4)

第一篇 机构沿革

第一章 历史沿革	(14)
第一节 民国时期交通机构沿革	(14)
一、实业所(局)	(14)
二、建设局(科)	(14)
第二节 中华人民共和国成立后交通机构沿革	(14)
一、建设科	(14)
二、交通科	(14)
三、交通局	(14)
1、股室设置	(16)
2、机关职能	(17)
3、1985年人员配备表	(18)
第二章 交通管理单位	(18)
第一节 江北航运管理站	(18)
第二节 江北县交通运输管理站	(20)
第三节 江北县码头管理站	(22)
第四节 江北县渡口管理所	(23)
第五节 江北交通监理站	(24)
第三章 企事业单位	(24)
第一节 县属运输企业简述	(24)
第二节 中央、市属交通单位	(24)

第二篇 党、团、工会

第一章 中共组织	(26)
第一节 中共江北县交通局组织	(26)
第二节 中共江北航运管理站组织	(28)
第三节 中共江北县交通运输管理站组织	(29)

第四节	中共江北县交通系统组织表	(30)
第二章	共青团	(31)
第一节	共青团江北县交通局委员会	(31)
第二节	共青团基层组织	(31)
第三章	工 会	(33)
第一节	江北县交通局工会工作委员会	(33)
第二节	基层工会	(33)

第三篇 江 河

第一章	长 江	(35)
第一节	江 域	(35)
第二节	航 道	(35)
第三节	气 候	(39)
第四节	物 产	(39)
第五节	史 迹	(39)
一、	五代石刻	(39)
二、	迎春石	(40)
三、	南沱子	(40)
第二章	嘉陵江	(41)
第一节	江 域	(41)
第二节	航 道	(41)
第三节	整 治	(43)
第四节	信号台及水尺设置	(47)
第五节	气 候	(47)
第六节	物 产	(47)
第三章	御临河	(48)
第一节	河 名	(48)
第二节	流 域	(48)
第三节	航 道	(48)
一、	河 床	(48)
二、	滩 险	(48)
三、	水 文	(49)
第四节	整 治	(51)
第五节	气 候	(54)
第六节	物 产	(54)
第七节	史 迹	(54)
一、	宋代洪水标记	(54)

二、龙藏寺·····	(54)
第八节 风 光·····	(55)
一、温塘峡·····	(55)
二、洞溪峡·····	(55)
第四章 主要溪流·····	(56)
第一节 温塘河·····	(56)
第二节 朝阳河·····	(56)
第三节 后 河·····	(56)
第四节 黑水滩河·····	(56)

第四篇 古道、公路、桥梁

第一章 古道、古桥·····	(57)
第一节 古 道·····	(57)
一、江长路·····	(57)
二、江邻路·····	(58)
1、江邻西路·····	(58)
2、江邻中路·····	(59)
3、江邻东路·····	(59)
三、江合路·····	(60)
第二节 古 桥·····	(62)
一、龙门桥·····	(62)
二、万寿桥·····	(63)
三、跳石桥·····	(64)
四、新 桥·····	(65)
五、梅溪平桥·····	(65)
六、大碑寺平桥·····	(66)
七、卷洞桥·····	(67)
附、主要古桥一览表·····	(67)
第三节 递铺、塘路·····	(80)
一、递 铺·····	(80)
二、塘 路·····	(81)
第四节 道路修治、保护·····	(82)
第二章 公 路·····	(84)
第一节 国、省道·····	(84)
一、汉渝公路·····	(84)
二、人和支路·····	(89)
三、柳石公路·····	(90)

四、渝长公路	(94)
五、土偏公路	(96)
六、川汉支路	(99)
七、土施公路	(101)
附、公路建设情况统计表	(103)
第二节 县 道	(105)
一、三兴公路	(105)
二、鱼早公路	(111)
三、石统公路、石龙公路	(112)
四、土两公路	(113)
五、洛张公路、统回公路	(116)
六、沙草公路	(117)
七、茨大金公路	(118)
附、公路建设统计表	(121)
第三节 乡村公路 附表	(122)
第四节 专用公路 附表	(127)
第五节 主要公路桥梁	(135)
一、梅溪大桥	(135)
二、狮子口大桥	(135)
三、统景大桥	(137)
四、御临河大桥	(138)
五、大盛大桥	(140)
附、全县公路桥梁表	(143)
第三章 公路养护	(157)
第一节 养护机构沿革	(157)
一、国、省道养护机构	(157)
二、县道养护机构	(158)
三、乡道及专用道养护	(161)
第二节 道班设置	(161)
第三节 养护管理和机具设备	(161)
第四节 民工建勤	(162)
第四章 路政管理	(164)
第一节 政策规定	(164)
第二节 路标设置	(166)
第三节 公路绿化	(167)
第四节 拖拉机养路费征收	(168)
第五章 车 渡	(169)
第一节 石门车渡	(169)

第二节	水土车渡	(170)
第三节	井池沱车渡	(170)

第五篇 铁 路

第一章	北川铁路	(171)
第一节	缘 由	(171)
第二节	筹资修建	(172)
第三节	路况、设备	(173)
一、	车站设置	(173)
二、	道路状况	(174)
三、	车辆配备	(174)
四、	附属设施	(175)
第四节	运输效益	(175)
一、	运 量	(175)
二、	运 价	(173)
三、	收 益	(177)
第二章	江北煤矿轻便铁路	(178)
第一节	赎回主权	(178)
第二节	兴建拖路	(178)
第三节	改机车道	(178)

第六篇 重庆江北机场

第一章	组织机构	(180)
第一节	中共组织	(180)
第二节	指挥机构	(180)
一、	科室设置	(180)
二、	人员配备	(181)
第二章	拆迁、安置	(181)
第三章	土基建设	(181)

第七篇 运 输

第一章	民间运输	(182)
第一节	人力挑运	(182)
第二节	肩 舆	(183)
第三节	驮 运	(184)

第四节	人、畜力车运输	(185)
第五节	运 价	(185)
第二章	搬运装卸	(138)
第一节	码头行帮	(188)
第二节	码头管理	(189)
第三节	主要港口码头	(189)
一、	水土港	(189)
二、	大石港	(190)
三、	鱼嘴港	(190)
四、	洛碛港	(191)
五、	统景码头	(191)
第四节	码头半机械化、机械化	(192)
第五节	县属搬运装卸企业	(192)
一、	江北县水土装卸运输公司	(193)
二、	江北县大石装卸运输公司	(196)
三、	江北县洛碛装卸运输公司	(198)
四、	江北县石船装卸运输站	(201)
五、	江北县复兴装卸运输站	(202)
第六节	搬运装卸运价	(202)
第三章	汽车运输	(210)
第一节	参加江津专区交通运输投资公司	(210)
第二节	江北车站	(211)
第三节	“保钢”、“保粮”突击运输	(211)
一、	“保钢”运输	(211)
1、	“高炉群”运输	(211)
2、	保江北钢铁厂运输	(212)
3、	生铁调运	(212)
专述：	短途运输“一网五化”	(212)
1、	木轨道运输	(212)
2、	“一网五化”	(213)
3、	中交部直接联系县	(214)
二、	“保粮”运输	(214)
1、	建立机构	(214)
2、	粮食来源	(215)
3、	粮食转运	(215)
第四节	江北县联合运输始末	(215)
一、	联合运输梗概	(215)
二、	战备运输	(215)

三、县联运服务公司·····	(216)
四、重庆汽车联运公司·····	(216)
第五节 县境内专业汽车运输企业·····	(217)
一、重庆汽车运输公司五公司·····	(217)
二、两路车站·····	(217)
三、江北县汽车运输公司·····	(217)
四、江北县客车队·····	(219)
第六节 江北县汽车维修综述·····	(222)
第七节 江北县汽车修配厂·····	(222)
第八节 运 价·····	(224)
第四章 水上运输 ·····	(226)
第一节 行帮、工会、船民协会·····	(226)
一、木船行帮、公会·····	(226)
二、航运工会、船民协会·····	(229)
第二节 编组编队实行“三统”管理·····	(230)
第三节 水上运输合作社·····	(231)
一、建立合作社·····	(231)
二、经营管理、收益分配·····	(232)
第四节 运输、运量·····	(232)
一、木船运输·····	(232)
二、揽载船运输·····	(235)
1、嘉陵江航线·····	(235)
2、长 江航线·····	(236)
3、御临河航线·····	(237)
4、温塘河航线·····	(239)
三、机动船短途运输·····	(240)
四、轮驳船运输·····	(240)
专 述：出川运输·····	(242)
第五节 农村(厂矿)船运输·····	(243)
第六节 客、货运量、周转量·····	(247)
第七节 运 价·····	(250)
一、长航木船运价·····	(260)
1、机动船租费·····	(262)
2、非机动船租费·····	(263)
二、短航运价·····	(263)
第八节 水上运输企业·····	(266)
一、企业演变·····	(266)
1、国营江北县航运公司始末·····	(266)

2、撤并企业·····	(266)
二、县属水运企业·····	(267)
1、江北县水土水运公司·····	(268)
2、江北县大石水运公司·····	(271)
3、江北县洛碛水运公司·····	(274)
专 述：渠县先锋、跃进木船社在江北县运输简况·····	(277)
第五章 渡 口 ·····	(278)
第一节 渡口演变·····	(278)
第二节 管理机构·····	(279)
第三节 义 渡·····	(279)
一、庙会渡·····	(279)
二、宗祠渡·····	(279)
三、集资渡·····	(279)
四、独户渡·····	(279)
五、厂矿渡·····	(279)
六、公办渡·····	(279)
第四节 资 渡·····	(280)
一、集体渡·····	(280)
二、公办渡·····	(282)
三、个体、联户、村办渡·····	(282)
第六章 管道运输 ·····	(283)
第一节 卧龙河——重庆输气管道·····	(284)
第二节 卧龙河——两路镇输气管道·····	(284)
第三节 兴 隆——两路镇输气管道·····	(284)
第四节 相14井——两路镇输气管道·····	(284)
第五节 7 20输气管道·····	(284)
第六节 相14井——北碚黄桷树输气管道·····	(284)
第七节 相14井——合川氮肥厂输气管道·····	(284)
第八节 鸭毛店子——西南合成制药厂输气管道·····	(284)
第九节 两路配气站——江北县氮肥厂输气管道·····	(285)
第十节 旱土——望江机器厂输气管道(略)·····	(285)
第十一节 石船——铜六井输气管道·····	(285)

第八篇 交通安全

第一章 安全机构 ·····	(286)
第一节 领导机构·····	(286)
第二节 管理机构·····	(286)

第二章 安全管理	(287)
第一节 规章制度.....	(287)
第二节 组织措施.....	(287)
一、开展“百安”竞赛.....	(287)
二、监督检查、纠正违章.....	(288)
三、车船年审检验.....	(288)
四、机动车驾驶员年审、船舶驾长评考.....	(288)
五、总结评比、表彰先进.....	(289)
第三节 江河防洪.....	(289)
第三章 交通事故实例	(289)
第一节 水运事故16例.....	(289)
第二节 渡口事故3例.....	(292)
第三节 汽车客、货运事故9例.....	(292)
第四节 搬装、群运事故7例.....	(294)
第五节 公路建设事故2例.....	(296)
第六节 其他事故2例.....	(297)

第九篇 工副业、科技、福利事业

第一章 交通修造业	(298)
第一节 船舶修造.....	(298)
第二节 竹棕加工厂始末.....	(299)
第三节 搬装企业维修车间(组).....	(299)
第二章 副业生产	(299)
第一节 抗灾渡荒.....	(299)
第二节 南天门农场始末.....	(300)
第三节 厂、店副业综述.....	(300)
第三章 文化科技	(300)
第一节 职工教育.....	(300)
第二节 技术队伍.....	(302)
第四章 福利和医疗设施	(302)
第一节 医疗卫生设施.....	(302)
第二节 其 他.....	(302)

第十篇 附 记

第一章 人名录	(303)
第一节 江北县交通系统出席历届县以上党代会代表.....	(303)

第二节	江北县交通系统出席历届县以上人代会代表·····	(304)
第三节	江北县交通系统劳动模范、先进生产(工作)者名录·····	(305)
第二章	江河杂记 ·····	(308)
第一节	川江号子·····	(308)
一、	下水行船·····	(308)
二、	上水行船·····	(309)
三、	杂 号·····	(312)
第二节	纤工对话·····	(317)
第三节	术 语·····	(314)
一、	水势术语·····	(314)
二、	航行术语·····	(315)
第四节	风俗习惯·····	(317)
一、	忌讳、隐言·····	(317)
二、	祭祖酬神·····	(317)
第五节	龙舟竞赛·····	(317)
第三章	陆运杂记 ·····	(319)
第一节	肩舆对话·····	(319)
第二节	驮运暗语·····	(320)
第三节	马车口令·····	(320)
第四节	搬运号子·····	(320)
一、	对口号·····	(320)
二、	通俗号·····	(320)
三、	杂 号·····	(320)
第四章	古艺文、诗歌 ·····	(321)
第一节	古艺文·····	(312)
第二节	诗 歌·····	(325)

概 述

江北县位于长江北岸，嘉陵江下游东岸的三角地带。地理座标：东经 $106^{\circ}27'$ 至 $106^{\circ}58'$ ，北纬 $29^{\circ}34'$ 至 $30^{\circ}07'$ 。东与长寿县为邻，东南与巴县隔长江相望，南与江北区、南岸区接壤，西南与沙坪坝区以嘉陵江分界，西与北碚区毗邻，西北与合川县相连，北与邻水、华蓥市（原岳池县）连接。总面积1,944.23平方公里。所辖16个区（镇），74个乡（镇），860个村，6,625个组。共248,649户，计986,944人（农业人口895,812人）。县境属川东平行岭谷，地势西北高，东南低，有西山、东山、旱土、白岩四条山脉，由东北向西南蜿蜒直伸长江、嘉陵江岸。最高点在秦家乡华蓥村，与华市交界处，海拔1,460米；最低点在沙地乡幸福村，与长寿县交界处，海拔159米；平均海拔530米。属中亚热带季风性湿润气候，1960年至1980年间，年平均气温 17.1°C ，降水量为1,150.7mm，无霜期260天，日照1,410小时。冬有寒霜大雪，夏有高温伏旱，局部地区有大风、暴雨、冰雹。林木以松、柏、杉树、竹类为主。农业主产稻谷、玉米、小麦、红苕。多种经营以生猪、桑蚕、油菜、水果为主。矿产资源有煤炭、硫磺、石膏矿、铁矿、石灰石、天然气等。工业有煤焦、机械、建材、化工、仪表、电力、冶金、食品、饮料、纺织、缝纫、皮革、家具、火柴、造纸、印刷等。商业网点，遍布城乡，市场初具规模。

江北县历史悠久，早在五千多年前，新石器时代便有人类活动的足迹。

清乾隆十九年（1754）从巴县分置江北厅，厅治江北城，隶属川东道重庆府。民国二年（1913）改为江北县，县治江北城，隶属四川省川东道。民国二十二年（1933）溉澜溪、江北城、刘家台、相国寺划归重庆市。民国二十四年（1935）隶属四川省第三督察区。民国二十五年（1936）文星、黄桷、二岩、东阳乡划归北碚乡村建设实验区。民国二十八年（1939）寸滩、头塘、观音桥、猫儿石、石马河划归重庆市，县治迁两路镇。民国三十三年（1944）县治迁大竹林。1950年隶属川东行署璧山专区，县治迁唐家沱。1951年唐家沱、郭家沱划归重庆市，县治迁水土镇，隶属川东行署江津专区（后改永川地区）。1954年大田乡划归北碚，土主、清平、石家乡划归合川县。1966年县治复迁两路镇。1976年隶属重庆市管辖至今。

交通运输与人们衣、食、住、行息息相关，为人类生存服务。并推动历史前进，社会进步。县境交通运输，历经新建和改造，逐步由落后向先进转化。今形成水、陆、空交通运输网。对政治、经济、文化、教育、科学技术发展起着重要作用。

古道人畜运输。县境内石砌古道主要干线有：江长路经长寿县通往下川东地区；江邻路通邻水、广安、岳池县等地；江合路通向合川县及川北地区。最早的人畜运输方式，挑驮吃、穿、用大宗物资，络绎不绝，对促进生产，繁荣经济，曾起到一定作用。因长江、嘉陵江行驶汽船，陆上汉渝公路等建成通车，客货运输方便，古道主线和支线，逐日荒芜；昔日肩挑背磨，畜力驮运被汽船、汽车运输代替。