

湖南民间美术丛书

湘西民居

湖南美术出版社

赵振兴著



目 录

湘西居民浅议·····	2-8
民居外景·····	9-68
石板路·····	69-71
石头房·····	72-83
马头墙·····	84-90
巷景·····	91-103
街景·····	104-127
码头·····	128-132
吊脚楼·····	133-143
寺庙、祠堂·····	144-156
牛栏屋·····	157-160
碾房·····	161-165
晒谷坪·····	166-169
宅院内景·····	170-201
门、窗·····	202-228
其它·····	229-234

湘西民居浅议

赵振兴

房屋是文字，大地好象一本书。湘西的房屋是变幻多姿的文字，湘西的大地是一本神秘莫测的书……

湘西的民居建筑到底始于何朝何代？不可考究也。但酉水河畔遗留有许多先人居住过的洞穴。这种居住形式上可追溯上千年。一直到二、三十年代酉水河边还有船工、渔夫住此洞穴(图①)。传说他们抚养幼儿都是用竹箩吊在洞口悬崖边，一可避猛兽毒蛇，二可防洞中湿气。湘西的洞穴居，无论原始人、古人、今人已是一件很平常、很实在的事情，因为它天长地久，无须修缮，自然方便，它是穷苦

人棲身之所，是沿河水手渔夫的职业旅社，直至当今湘西人还利用天然当道的洞穴开办现代酒家餐饮馆，靠近村寨边的用来养猪、关牛，离村寨稍远的则是民族地区青年男女恋爱之天地。湘西洞穴繁多，大的可容上千人，有的洞中有洞、有溪，可设碾房、油房……等。

由于湘西地理环境复杂，贫富悬殊较大，屋住条件也有繁有简，像原始的A字棚，茅草屋、石板屋、杉木皮屋，虽说数量不多，但还可寻得到(图②)。目前湘西保留比较完好的木结构房屋，要数永顺县不二门的“观音庙”(图③)，凤凰县“陈家祠堂”，这两处均为唐代建筑。其次就是泸溪县城和浦市镇的部分明清建筑，还有散落在湘西各条水道上的众多河码头，各县城镇残留下来的古街道及店铺，土家族和苗族集居地的村寨……以上的民居样式便构成了湘西民居的丰富组成与庞大规模。

湘西的土司王彭氏与湘西王陈渠珍这两位历史上天各一方的土皇帝，对湘西城镇民居建筑构成的影响也是极大的，其盘地建筑面积与形式也特具代表性。

建于永顺县麻岔乡的土司祖司殿(图④)，在司城南三里许，是目前老司城五大庙宇仅存的一座。该殿位于太平山的南麓，后靠“罗汉晒肚”(指后山的形状)，前依“碧水灵溪”，左有“播帽金花”点染，右有“苍松乔木”相据，殿址规模宏大，与皇经台、玉皇阁连成一片，可称蔚为壮



图①



图②

观。祖师殿始建于后晋天福二年，重建于明代。正殿柱大数围，上架木枋处，无斧凿痕迹，相传为公输子(鲁班)显灵所建。该殿为双檐，歇山顶，为全木料结构，以三十四根大柱支撑屋顶，柱基系双叠园石基，柱榫承接处，一斗二开和一斗三开的斗拱承鼎，平单屋檐。殿宽十三米，长一十七点五米。殿宇斗拱雄浑古朴榫架结构颇为特殊，是土家族地区具有民族特点的宫殿建筑，也是具有我国古代建筑艺术特征的古迹。一九六〇年列为省级文物保护单位。

除了祖司殿的建筑，老司城的古街道也是相当宏伟的，素有“城内之千户，城外八万家”之称。司城方园数华里，有左街，中街，右街，上街，河街，渔渡街，和紫金街等八条街道，街道全系红褐卵石砌成，在图案组织方面，布满了三角形，菱形和直线直角为主的各种几何图案，这些图案随地势而变，整齐匀称，古朴大方，表现出浓厚的民族风格和乡土气息。老司城还有“玉皇阁”“彭氏宗祠”“土司墓群”“温凉洞”等古建筑。

凤凰县城是“湘西王”陈渠珍盘踞之地。这里四周环山，城市的房屋好像安放在一个大脚盆里面，四面城墙就

好似脚盆的边。据老人讲这里的山脉属上乘风水宝地，相书称其为“九马奔槽”，会出帝王将相，传说明太祖朱元璋害怕这地方出皇帝与其争江山，请术士改修县城河道，断了龙脉，坏了本县风水，直至近代只出了几位有名的武夫，和一个内阁总理大臣熊希龄。历史上凤凰属湘西之首，兵家重镇，它的布局完全不象一个普通的城市，四周用粗糙而坚实的巨大石头砌成城垣(图⑤)，设有“东”“南”“西”“北”门，方园百里均有五百左右的碉堡，二百左右的营房，城内街道繁多，街名典雅文气，足使初到县城的人“迷路乱径”。过去这里有众多庙宇，如“孔庙”、“玉皇阁”、“武侯祠”、“天王庙”、“万寿宫”、“文昌阁”……等，这座城市的建筑风格，有点像名城“苏州”，但又不尽其所然，总觉得比其更完美更富有人情味，新西兰的友人艾黎说“中国有两座最美丽的小城，第一是湖南凤凰，第二是福建长汀……”。

黄永玉先生在他的“太阳下的风景”一文中是这样描写过凤凰的：“我那个城，在湘西靠贵州省的山洼里。城一半是起伏的小山坡上，有些峡谷，一些古老的森林和草地，用一道精致的石头城墙上上下下地绣起一个圈来圈

图③





图④

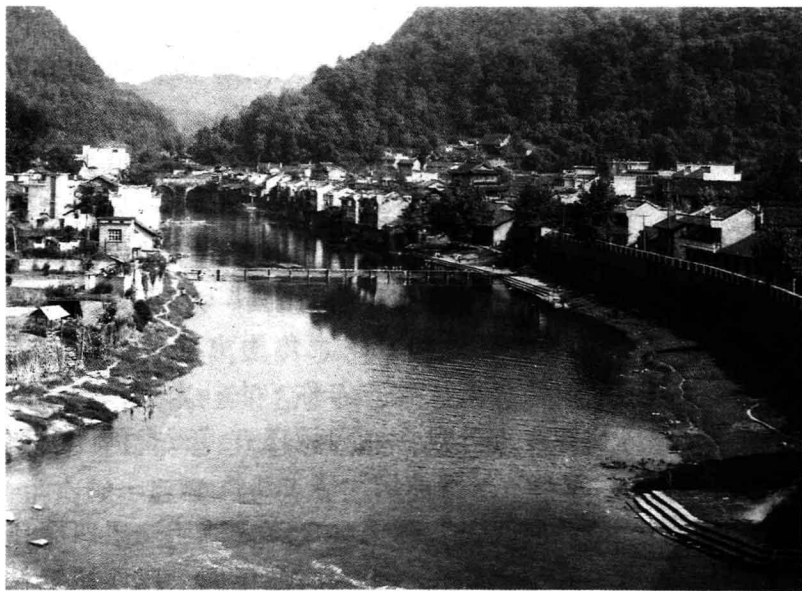
住。圈外头仍然那么好看，有座桥，桥上层叠着二十四间住家的房子，晴天里晾着红红绿绿的衣服；桥中间是一条有瓦顶棚的小街，卖着奇奇怪怪的东西。桥下游的河流拐了一个弯；有学问的设计师在拐弯的地方使尽了本事，盖了座万寿宫，宫外左侧点缀一座小白塔。于是，成天就能在桥上欣赏好看的倒影。

城里城外都是密密的、暗蓝色的参天大树，街上红石板青石板铺的路，路底下有水道，蔷薇、木香、狗脚梅、桔柚，诸多花果树木往往从家家户户的白墙里探出枝条来。关起门，下雨的时候，能听到穿生牛皮钉鞋的过路人丁丁丁地从门口走过。还能听到庙中建筑四角的“铁马”风铎丁丁当当的声音……。”

如果从天上鸟瞰凤凰城的话，整个街道房屋井井有条，简直象一饼大向日葵，这无不与其政治与封闭有关，湘西王陈渠珍的官邸就座落在城西门的制高点上。虽然建筑并不富丽，但其居高临下，独有一副军事家的气派，从坡脚斜上大概有七八十级石阶，坡上建有一排很别致的吊脚楼和一朵古老的晒楼，下面有一口一百平方米的鱼塘(现已改建为凤凰广场)。

因为历史上凤凰一度由一批军校阶级支配，当时国民党师长包括地方军和野战军五六个，旅长、团长众多，这批军人所修建的房屋也是相当大的数目，其房屋的品类及花样也各具特色，多半格局是带天井、二进以上的砖木结构走马楼房。某些人后院设小花园，国民党师长戴季陶的住房则别具一格。里楼西洋式建造得很有点教堂风貌。凤凰县城除了以上军校公馆外，就是正街和南门街的商贾住宅，它们多是前店后宅，门面商号众多。有杂货铺、布店、药铺……等，组成了凤凰城最繁华地段，经营有通宵达旦者。南门城外的边街，多为手艺人的简易木板房，因为靠近小河边，留出街道后，一二百米长的边街只能一半搁在坎上一半用圆木支撑在河里，形成了凤凰独县特色的木吊脚楼群，这些房屋前面较为整齐而后面参差交错，还吊有不少马桶，以供方便之用。这一条街的匠人，有制木梳的、有打水桶脚盆的、有造家什的木工、雕刻艺人，总之这条街稀奇古怪而神秘，这些都是作家沈从文、画家黄永玉当年迷离的场所。

凤凰城还有许多庙宇建筑，如沙湾的“武侯祠”、“万寿宫”、南华山麓的“天王庙”、“文昌阁”、“三图⑤



皇阁”、“阎罗殿”，城内的文庙、宗祠等。

P.L.奈尔维说：“建筑现象具有两层意义，一方面，是由服从于客观要求的物理结构所构成；另一方面，又具有旨在产生某种主观性质的感情的美学意义。”湘西的民居建筑，由于历史的某种原因，至今为止还保留着它的原始风貌，由于就其所处的地理位置，建筑工匠们精心筹划，经营方位，从可行性、适用性，然后到本民族的审美意识，都进行了自然完善。加上数百年的风雨沧桑，树木山色的点缀，使其更加古朴美丽，凋零斑驳的质地使它独具风采。湘西民居艺术风格，都是与其生存环境、精神信仰、文化历史以及民族心理和气质紧密相关的，是多元复合的产物。它是熔环境艺术、造型和空间艺术、色彩学、包括质感肌理的材料美学、内外装饰艺术、神学、仿生学、美学于一炉的艺术综合体。

湘西民居，虽不像皇宫建筑群样雄伟气派，雕龙画凤、贴金涂彩，但它具有一种平民百姓对美好生活的追求，并无建筑装饰的繁缛之举，只是呈现一束生活在人世间的生命的光环，他们好象小燕子一样，“是亲自用口含着泥土去建筑他的巢”。他们希望在里面繁衍子孙、出人头地，然而又独具灵性，使人看了有一种朴实的美学冲击。清初李渔说得精辟：“居室之制，贵精不贵丽，贵新奇大雅，不贵纤巧烂灿。凡人止好富丽者，非好富丽，因其不能创异标新，舍富丽无所见长，只得以此塞责”，湘西民居建筑对外界有那麽大的吸行力，也是如上所述，它具有它的精美大雅之处，自然生就，朴实无华，能使中外艺术家为之倾倒，著名画家吴冠中先生描绘过它，使湘西民居成为当今绘画界的热门描绘对象，凤凰籍画家黄永玉先生对家乡昔日的追忆画“永不回来的风景”，他凭着童年的回忆、父老的叙说，一幅幅消失了的街道、毁灭了的庙宇、再现纸上。这些东西是那样的勾人魂魄，使人如痴如狂！其实他老先生是在追寻一些散失在家乡的珍珠，把它们用线串起来，以表他的惜物之心。

近些年来湘西拍电影的制片厂也较多，还有不少全国

各大美术院校的学生，常来湘西写生。随着旅游事业的发展，国内国外游客来湘西旅游人数也逐年增加，海外及港澳摄影家经常来这里创作采风，有位香港摄影家到凤凰山江创作、拍摄。那里的石头房和风情吸引了他，他发誓“有机会定再次来山江住一个月”，湘西是一块艺术创作的宝地，有待我们去挖掘、去开拓，它又象一块大冰层，随着气温的逐步升高而渐渐融化，为了使其永存，将它拍成一幅幅照片，成为“留给下一代的风景”，这是我们广大摄影家的职责。

湘西除了城镇民居建筑，还有苗族和土家族的独具特色的民居建筑。

湘西苗族有五十七万七千多人，他们居住在湖南西北部，主要分布在吉首、泸溪、凤凰、保靖等县。房屋多建在高山之上，俗称山寨(图⑥)。其居依山集结，聚族为寨，奇险雄伟，造型独特有木结构吊脚楼、土砖屋、石头屋、竹壁屋等，居室一般中堂左边一间全铺地楼板，以避潮湿，使干爽利索，安大火炉膛一个，冬寒烤火暖身；中堂置神龛，有安置、亦有不安置者，安置人家，以红纸写着“天地国亲师位”六个大字，贴于中堂，壁上两旁写“九天司命，太乙府君，求财有感，四官大神，是吾宗友，普同供养”等小字，上贴签儿，边贴对联。神龛横条写，“天地阴阳，年、月、日、时，百无禁忌、大吉大利”。神龛下边写“积玉满南山”等字样。初一、十五装香奉敬。中堂左右两间前方例安窗户，以采光线和通空气。三间一栋的有一边安床铺，一边作厨房，四间至五间也有之，属大家，左右两边安床铺，在屋后另盖厨房。

苗族居室，五柱八瓜、三间一栋为最普通；亦有一间、二间、四间、五间、六间、七间为一栋者，亦有五柱六瓜；五柱八瓜，三柱六瓜，三柱四瓜，或三柱无瓜为一栋者。每起一二间屋，多以三柱无瓜构筑。方合造屋之体裁。所谓几柱几瓜，是以木柱排瓜而论。至其屋高，普通一丈以上二丈以下为合宜，有的地区，不超过一丈八尺八寸，传说鲁班师盖屋最高是一丈八尺八寸，若超过者不吉



图⑥

也。普通开间九尺起至一丈或丈二尺者。如造屋一间为一栋，必需木柱两排；造屋三间为一栋，必须木柱四排。其它依此类排。起屋多是一层楼，中柱居中，接近中柱称二柱，接近二柱称无柱。木柱竖成；上挂房楼楼枕，安桁条，钉椽皮，盖瓦，始成房屋。中堂一间，照例要开大门三个，周围筑土墙，间亦有封土砖者。封火砖系上富人家，故极少见。亦有垒岩壁，装木板壁，编竹壁，用玉米杆编壁的。

苗乡建造房屋，皆视为莫大喜庆，一般均举行竣工仪式。亲友例行前往恭贺。竖尾时有一套上樑词。户主必以糯米数十斤或百斤捣舂，捏成团坨粑粑。待木匠上樑司仪礼时，抛献观众，分享食之，吉首市乾州及大兴寨排绸。古丈县龙鼻几处，上樑词内容多而词语长。其他地区仅二、三十句或四、五十句不等。

现将吉首苗族地区上樑词择录两段如下：

上樑词(一)

吉日良辰开天门，建造大成众亲临。
鞭炮满门恭喜贺，樑头安上正中庭。

一手樑粑抛上天，要敬大师鲁班仙。
二手樑粑抛下地，地门龙神得安慰。
三手樑粑抛中央，抛送众人同来尝。
四手樑粑抛送主，贺喜大厦千秋福。
问你主人要富要贵？富贵都要齐来临。
一锭金来一锭银，金银都进到家门。

(本词系木匠师傅登上中堂屋顶时所语，边讲边向下抛粑粑，观众争相检拾，得者为荣。)

上樑词(二)

“福月良日，天地开张。主东相请，凤鹤之樑。不敢推辞，跨进中堂。一踩长命富贵，二踩金玉满仓，三踩三兄祖敬，四踩四季发财，五踩五子登科，六踩六合同春，七踩七子团圆，八踩八洞神仙，九踩久长久远，十踩富贵双全。”(木匠师傅跨进中堂时开讲道此)。

“我左手抓龙裙，右手抓财衣。左脚踏云雾；右脚上云梯。脚上云梯步步高，手攀仙树摘仙桃。摘得仙桃口中尝，撒向四方众来享。”(木匠师傅腰系大围裙，将主东做好的樑粑粑，倒进裙包里包着，步步走上云梯登上中堂屋顶。)

“我手攀一排方，户主起造大吉昌。

手攀二排方，春生明月照家堂。

手攀三排方，三元祖中状元郎。

手攀四排方，四季双凤来朝阳。

手攀五排方，儿女多能管田庄。

手攀六排方，六合同春家兴旺。

手攀七排方，北斗七星永指望。

手攀八排方，主宾众亲享安康。

手攀九排方，主栋下头起高仓。

攀登樑头看青天，户主得见太平年。

主东起造四廊樑，九宫八卦正阴阳。

前有松竹映景秀，后有香荷莲藕塘。

左边青龙来护海，右边白虎锁院场。

支樑，支樑，支木树来树木樑！

尔生在何处，长在何方？

生在金龙山上，长在银宝地场。

某人见安生，月亮出来见安生。

某人见安长，日头出来见安长。

主东走上山，奉请鲁班拿斧砍。

斧头砍了半个月，千人抬不动，万人拖不得。鲁班仙人神通大，化风吹到屋场来。吹到木马高上，三脚落地稳当当。弟子大尺来比、小尺来量。樑头量得九寸九，千有万有；樑尾量得八寸八，人财两发。我的金锯僚樑头，银锯僚樑尾。量得头筒做中柱，量得二筒做二柱，三筒短不短，长不长，仅仅好做一根樑。我拿斧头劈成方，奔头路成行。大刨来平展展，小刨刨来亮光光。奉请鲁班来打墨，打送户主构华堂。龙困地理仙，跟我口里去，叫我口中言：

大柱座樑头，子孙代代得封侯。

小柱座樑尾，子孙代代有马骑。

樑头抛上天，户主发财万万年。

樑尾抛下地，户主得富又得贵。

(以上木匠说樑下来源及用途)。

正月来，二月忙，三月四月安活秧。五月六月看田水，七月出穗吊黄粮。八月九月收上仓。一母来舂碓，二婶来簸糠。户主拿来不敢吃，送我弟子敬枢樑。日头出来亮堂堂，老老少少、娃娃崽崽，齐来新屋场，候我弟子抛粑颂华堂。老者捡得千福寿，少者捡得喜洋洋，姑娘捡得生贵子，男儿捡得封官郎。我一手樑粑抛上东，主东代代红彤彤；二手樑粑抛上南；主东代代出状元；三手樑粑抛上西，主东代代有马骑；四手樑粑抛上北，主东代代都发财；五手樑粑抛上中，主东代代满堂红。

(本匠说樑粑的来源及抛樑粑说词)

樑头问你话一句：“问你主东要富是要贵？”

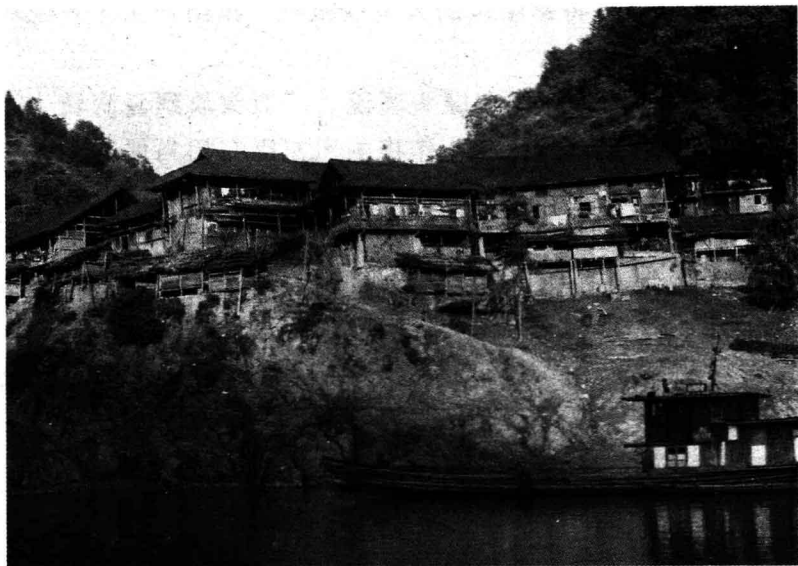
主东答：“富也要贵也要！”

樑头允：“樑头送你金一对银一对，先出富来后生贵，樑头送你一对金来一对银，一大包金银宝贝赠你们！”

(木匠师付随手将裙中包的大包粑粑，抛给户主，户主展围裙或衣襟接之)。

最后，木匠师付在樑头颂说：“上头放到云南转，下头放到北京城。皇帝老儿作将主，左臣右相当保人。要金来金，要银来银，富贵双金喜临门。”

土家族人口，共计六十七万六千人左右，主要聚居在龙山、永顺、保靖、古丈等县。土家族房屋建筑，多在依山傍水的地方筑构，除个别大山区有单家独户外，一般都聚居一村一寨。最先是同姓同宗的一寨，以姓氏作寨名。后来，有的山寨逐步有了亲友傍亲杂居，就以地名作村寨名了。土家人，习惯于一家住一栋房子，在土司制度时期，一般平民住的是木叉搭架，茅草盖顶的茅棚，“改土归流”后逐步住上了木房子，屋向一般均坐北朝南或坐南朝北，不愿坐东西向。房子的规模，一般小康人家是“三柱四棋、三柱六棋”，“五柱八棋”；大富人家有“七柱十一棋”和“四合天井”的大院。一栋屋一般是三大间(即四排三间)，也有六排五间的，最多是七柱十一棋的大屋，共有十排九间、一栋四排三间的房屋，中间的一间叫“堂屋”，是作祭祖先、迎宾客和办理婚、丧事用的。堂屋两边的左右两间叫“人间”，是住人的。“人间”又以中柱为界分前后两小间，前面一小间作伙房，内设三尺见方的火坑一个，周围用三至五寸青石板围着，火坑中间，架一个三脚架，作煮饭、炒菜时架鼎罐、锅子用。火坑上面一人高处，从楼上吊下一架木烘，是供烘腊肉和烘湿物用的。后面一小间作卧房，父母住左边“人间”，儿媳住右边“人间”。若有两兄弟，分了家，兄长住左边“人间”，小弟住右边“人间”，父母住堂屋神龛后面的“抱兜房”，不论大小房屋都有天楼。楼上住人，楼上分板楼、条楼两种。在卧房上面是板楼，用木板铺的楼板，是放各种物件和装粮食的柜子、桶子的；在伙房上面是条楼，用木条(土家叫筋条)或竹条铺成有间隙的条楼，是专放苞谷球及其他需要烘干的各种粮食和瓜类的。在正屋的两头，习惯地一头转个“马屁股”，一头接个房屋，在“马



图⑦

屁股”这间打灶，安碓、磨兼作食堂，(一般吃饭在伙房)；在偏屋里设猪、牛栏和厕所。较富裕的人家，还在正屋前面左右两边起厢房或吊脚楼(图⑦)，楼下作猪栏、厕所，楼上作姑娘楼，是土家族闺女们织土花被面、绣花、绩麻、做鞋等活动的场所。厢房也分上下两屋，下屋作粮仓和安碓，磨；上屋作书房、客房。为了防止盗贼，房屋四周用石头、土墙作围墙，房屋前面是晒坪，晒坪外面靠南的一边接围墙有个八字朝门，房屋周围爱种竹子，果树和风景树。

1994年12月于吉首



