



黑龙江历史文化研究工程项目 (01YB1308)

# 夫余历史研究文献 — 汇编 —

刘信君◎主 编  
于 波◎副主编

④



黑龙江人民出版社



黑龙江历史文化研究工程项目（01YB1308）

# 夫余历史研究文献 —— 汇编 ——

刘信君◎主 编  
于 波◎副主编

④



黑龙江人民出版社

夫余历史研究文献汇编

---

考古资料

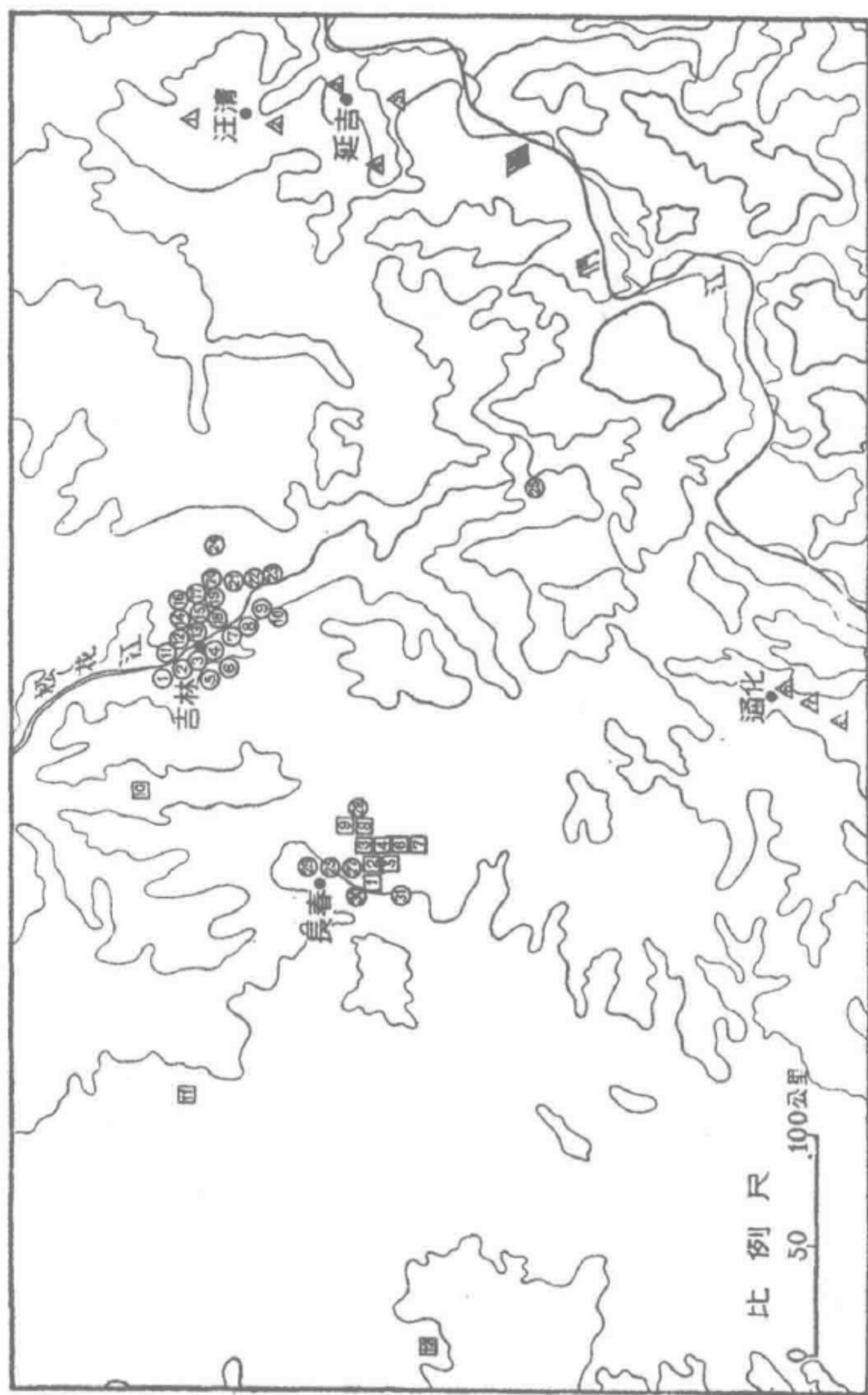
有关考古学文化综述



## 吉林新石器文化的三种类型

佟柱臣

吉林省现在的幅员是非常辽阔的,它东起长白山西止大兴安岭,横亘在黑辽分水岭的北部。在鸭绿图们两江的上游地区发现的遗址或墓葬,通化有王八脖子、江沿村、南山、下龙头、龙头山、江口边、英额布,辑安有腰营子,延吉有栖鹤村、小墩台、大墩台、铜佛寺、城子山、龙井村、小营子,汪清县有百草沟、天桥岭等地。在松花江中、上游地区发现的遗址或墓葬,吉林市有西团山子、骚达沟、平顶山、欢喜岭、腰沙河子、三道岭子、九站、头台子、两半山、小白山子、虎头砬子、吴家哨、东团山子、龙潭山、荒山嘴子、土城子、猴石山、南砬子、安达木、北虎头砬子、长蛇山、胡家坟、帽儿山、炮手口子、碾盘山、阿什哈达、孟家沟山、马鞍山,蛟河县有砬子沟,桦甸县有沐淇河,长春市有刁家山、萧家堡子、张家店、四门李、黑嘴子、红嘴子、九道湾、红石砬子、台山子、杨家沟、安隆泉、庙山、石碑岭、大屯、莲花泡、石场山、张家粉房、城顶子、逯家湾小铺,怀德县有公主岭,德惠县有松花江站,乾安县有狼牙坝,双辽县城西北沙丘等地(图一)。在这60几个遗址或墓葬地区,值得注意的是:长春附近发现了细石器。吉林土城子遗址发现了汉代与新石器时代的上下两个不同层位。汪清发现了长大的石矛和石镞。这些发现不仅是东北地区在全国解放以后考古工作中的显著成就,而且更重要的是这些资料对于吉林省新石器文化提供了新的认识。现在吉林省文管会、吉林省博物馆、吉林市文化局、东北人民大学正在准备编写报告,相信这些报告的出版,对于考古学研究是会有益的。



图一 吉林新石器文化三种类型遗址分布图

- 图例 △图们江类型遗址 1. 天桥岭 2. 百草沟 3. 小营子 4. 铜佛寺 5. 龙井村  
6. 王八脖子 7. 江沿村 8. 江口乡
- 说明 ○吉林类型遗址 ①头台子 ②九站 ③三道岭子 ④沙河子 ⑤欢喜岭 ⑥西团山  
⑦两半山 ⑧小白山子 ⑨虎头砬子 ⑩吴家哨 ⑪安达木  
⑫南砬子 ⑬猴石山 ⑭长蛇山 ⑮土城子 ⑯北虎头砬子  
⑰荒嘴子 ⑱东团山 ⑲炮手口子 ⑳碾盘山 ㉑阿什哈达  
㉒孟家沟子 ㉓马鞍山 ㉔蛟河砬子沟 ㉕桦甸沐淇河  
㉖刁家山 ㉗萧家堡子 ㉘杨家沟 ㉙安隆泉 ㉚大屯 ㉛公主岭
- 细石器散布地 1. 张家店 2. 四门李 3. 黑嘴子 4. 红嘴子 5. 九道湾 6. 红石砬子  
7. 台山子 8. 庙台山 9. 石碑岭 10. 德惠松花江站 11. 乾安县狼牙坝  
12. 双辽县城西北沙丘



## 二

长白山东侧图们江流域的新石器文化,完全显示了这一地区的特点。以汪清县百草沟遗址为例,分上下两层;下层较上层遗物多,上层较下层的陶器富于变化。出土有梯形斜刃斧、梯形直刃斧、石刀、石镰、条状研磨器、石镞、石矛、圆形有孔石器、骨锥、骨针、铜器残块、陶罐、高腹碗、陶盘、陶碗(图二,6;图版一,6)、舟形陶器、陶纺轮、玉制装饰品和卜骨等。这种平面梯形横剖面椭圆形的石斧,在吉林附近一股都是圆刃的,在这里却是直刃的。一面扁平一面凸起的圆形有孔石器,吉林遗址虽然也零星见到,可是这里多得使你一看到它就感觉很特殊。磨光红褐色砂质陶,在作法上虽然与吉林的一样,可是这里的不仅厚重,而且多大器。尤其值得注意的是这里没有鼎和鬲。这种情况,不仅图们江流域的几个遗址如此,就现有发现的材料看,牡丹江流域,浑江流域也如此,所以完达山脉以东以迄朝鲜民主主义共和国全境这个广大地区,都是没有鼎和鬲的。<sup>①</sup>与此相反,完达山脉西侧的松辽平原、辽东半岛、热河山地则都有鼎和鬲。这个现象,我们觉得它可能暗示两个问题:(一)完达山脉以东的地区是没有受到中原鼎鬲的影响的,完达山脉以西的地区则受到中原鼎鬲的影响;(二)中原在停止使用鼎鬲的时间以后,与完达山脉以东地区才发生了关系,时间已经稍晚了。中原在使用鼎鬲时期与松辽平原就发生了关系,时间是较早的。其次我们知道陶器形态,是饮食生活的反映,这里既然没有鼎鬲,它也就多少与吉林有些差异了。



图二 汪清百草沟、吉林土城子遗址出土石器陶器

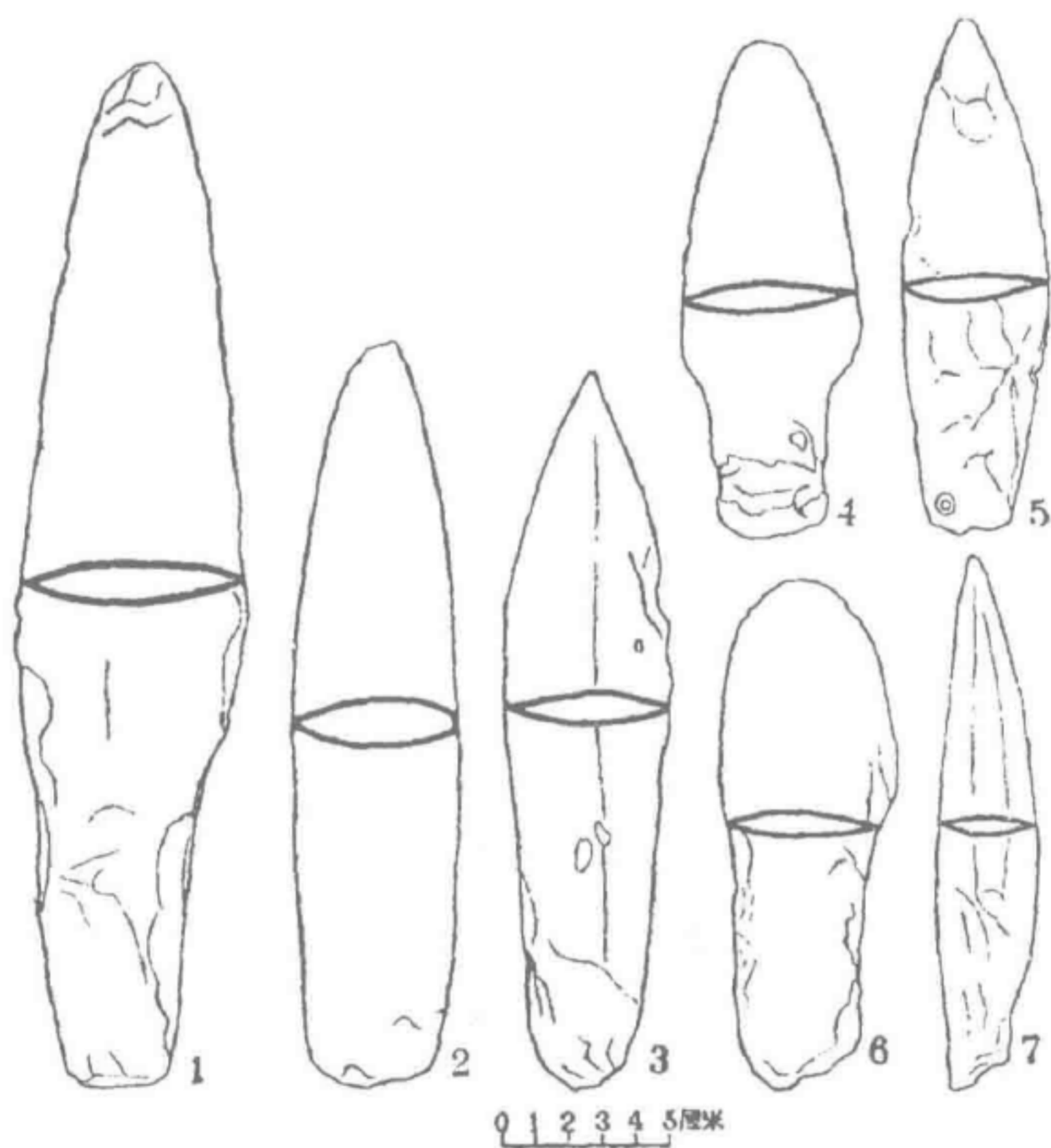
百草沟:1. 石镰 2. 石刀 3. 斜刃石斧 4. 圆形有孔石器 5. 陶罐 6. 陶碗

土城子:7. 陶鬲

汪清西北天桥岭的4个石棺中,出土了石斧8件,石镰1件、石刀4件、石矛10件、条状石刻器1件、石镰1件、骨锥6件,贝饰、野猪齿饰物、雕纹骨版、玉坠等。<sup>②</sup>这种石矛平均每个墓葬有2件之多,无筒、以铤代筒,有的尖锋,有的圆锋。它们的形制略分三种:一种是有脊,两叶至下部收成底部的;一种是无脊,两叶至下部也收成底都的;一种很类似铜矛,叶底与铤部区分显著的。多为大器,有长达80.2厘米的(圆三,图版二)。在中原地区新石器时代遗址中,很少看到它。但是在朝鲜民主主义共和国咸镜北道的会宁、上三峰、下三峰、钟城,雄基各地却很多。这种石矛是仿自铜矛的。《三国志》卷三十濊族条记:“作矛长三丈,或数人共持之,能步战”。<sup>③</sup>这段文献,虽



然没有记出究竟使用的是石矛或铜矛,但是这里曾经居住过用矛的部族,是值得注意的。由于石矛之多,也可以推想到当时部落间战争较多,可能是这一地区的原始社会向阶级社会转化的一种现象。



图三 汪清天桥岭石棺中出土石矛

1、4、6、7. 有铤式石矛 2、5. 无铤式石矛 3. 有脊式石矛

延吉小营子在 200 平方米范围之内,密集了 52 座墓葬,出土有石斧、石矛、石剑、石镞、石刀、石纺轮、骨锥、骨针、骨笄、贝饰、牙饰、玉管、贝镯,石环、陶钵、陶壶、陶纺轮等。这些遗物里面,可注意的是数十成群的石镞,如 A42 号墓出土 43 件,A23 号墓出土 86 件。这种石镞分两种形制:在短身的里面有柳叶状和三角状的;在长身的里面有细叶状和锥状的。长身镞的数量较多。<sup>④</sup>也见于汪清百草沟遗址和吉林西团山骚达沟的石棺中。朝鲜民主主义共和国雄基松平洞贝墟的仰卧直肢葬的两脚间,有并列整齐的石镞,而上三峰、会宁更有多到几百件的。还有一种黑曜石打制石镞,它是白头山喷出火山岩的一种,为图们江流域仅有的一种石材,除朝鲜民主主义共和国咸

镜北道发现外,其他地区很少,它是有地域性的。<sup>⑤</sup>这种石材为琉璃质,劈开面呈介壳状口,不适合磨制,所以黑曜石使用打制技术,是受石材决定的,因此它和磨制石镞并无早晚关系,而为同一时期的。此外有角制弓箭,也是很有研究价值的资料。

小营子的骨剑比石剑多,骨剑在 A20 号墓中有 4 件, A39 号墓中有 3 件, A16 号墓中有 2 件。骨料多使用猪和鹿的肢骨。一件剑身長 13.7, 腊宽 0.8, 茎长 9 厘米, 茎与剑身区分不显著, 边锋很薄。这种骨剑在朝鲜民主主义共和国境内很少, 在大长山岛倒发现了鹿角剑,<sup>⑥</sup>形近辽东半岛的细形铜剑。石剑一件, 断面菱形, 剑身長 14 厘米, 以下为腊, 茎长约 10, 宽约 4.5 厘米。这种石剑除大长山岛等处发现外, 东北一般的遗址上是很少见到的。量最多的还是在朝鲜民主主义共和国境内, 如咸镜北道钟城郡钟城面潼关洞, 咸镜南道北青郡新北青土城, 平安南道平壤美林里<sup>⑦</sup>等 40 来个地方都有。剑以有茎和有柄两种形式的最多, 值得注意的是: (一) 这两种形式的石剑与铜剑分布的范围是一致的, 如平壤、锦江流域、洛东江流域铜剑数量较多, 石剑也较多, 分布的浓淡程度也是近似的; (二) 在全罗南道高兴郡云堡里墓葬, 有石剑铜剑出在一个地方的实例。<sup>⑧</sup>这些不仅可以看出石剑与铜剑的关系, 也为研究小营子石剑的时间提出了有力的旁证。铜剑在我国兵器史上, 殷商是没有的, 《周礼·冬官·考工记》开始有记载, 春秋末到汉很盛行, 所以这种仿自铜剑的石剑, 是时间稍晚的证物。

最后白头山南侧的浑江流域的几个遗址中, 出土打制有肩石铲不少, 朝鲜人民共和国的会宁也有这种石器。<sup>⑨</sup>陶器上无论环耳和桥状耳, 多是竖贴的。这种竖贴耳的方法, 和辽东半岛的一致, 和吉长地区横贴的不同。口缘外面的瘤状把手, 这种形制在吉长地区、图们江流域、朝鲜民主主义共和国北部都是一样, 可是在辽东半岛则很少见到。在器形中值得注意的, 这里也没有鼎和鬲。<sup>⑩</sup>王八脖子的筒足豆, 它不仅见于朝鲜民主主义共和国的北部, 更见于海参崴一带, 它分布地域也是很广的。

其次值得介绍的。英额布更出土了两件石刀, 刃部都从一面磨成, 作法与辽东半岛的一致, 一件因使用较久, 刃部的中间已经磨洼, 孔部因系绳较久, 也磨穿了不少。一件略成短梯形, 在新石器时代遗址中很少见到, 形近朝鲜民主主义共和国渭源郡崇正面龙渊洞战国时期的铁爪镰, 也是晚期的一种形制。

综合以上所述陶器、石镞、骨剑、石剑等, 都可看出这里文化与朝鲜民主



主义共和国北部、苏联海参崴<sup>⑪</sup>一带的新石器文化有些共同的性质。但是像朝鲜民主主义共和国北部油坂贝墟的篁纹陶,<sup>⑫</sup>这个地区尚没有发现,所以两地仍然有些差异的。它的下限因为汪清百草沟发现铜器残块,石矛又仿自铜矛,石剑又仿自铜剑,可能晚到战国或汉初。正如貔子窝遗址出土了明刀和铜斧,<sup>⑬</sup>金海贝墟出土了货泉与琉璃饰物<sup>⑭</sup>一样,时间已经不早了。从整个文化中虽然也感觉农业经济占了绝大比重,可是狩猎经济的浓厚味道,在这一地区是比东北其他地区更为突出的。

### 三

在长白山西侧松花江中、上游地区吉林市的一些遗址上,出土梯形圆刃石斧最多,扁平斜刃石斧较少。墓葬内扁平斜刃石斧最多,梯形圆刃石斧较少。这虽然证明了墓葬与遗址的统一性;但是墓葬中的器物,毕竟仅是遗址的一部分。陶片以素面褐色砂质陶为主,有刻纹的加三角形或长方形凸饰的,在千百片中也找不到几片。这种陶器,如壶的做法,以第一块泥坯作底,第二块泥做到腹部,第三块泥坯做到肩部,第四块泥坯做到颈部,颈部较长的再加上一块或两块泥坯。这种叠筑法,完全可以从壶里的接合痕迹上观察出来。陶器的器形,在遗址上有壶、钵,碗、鬲(图二,7,图版一,7)、鼎、单孔甑、豆<sup>⑮</sup>、小杯等,在墓葬中有壶、钵、碗、小杯等,很少鼎、鬲。分布的范围,以现有标本来看,西到长春市,南到怀德,北到德惠,制作既少花纹,器形也很简单,是这一地区陶器的特色。

吉林新石器文化的相对年代问题,就发掘的土坡子遗址和西团山、骚达沟的墓葬来看,是可以得到一些线索的。土城子遗址可分上下两个不同层位,即上层有少量的细质灰陶和铜环,下层有素面褐色砂质陶和石器。它不仅证明上城子遗址下限已经到了汉初,而且也证明了汉以前这里仍继续着新石器时代的生活。在墓葬中,西团山墓葬既没有骚达沟山顶大棺与1区4号墓的连珠状铜饰、铜斧,也没有土城子遗址上的汉陶,所以西团山的墓葬是要早于骚达沟墓葬的晚期。同时,骚达沟山顶大棺出土的铜斧,见于辽东半岛的暨周墓中;那么,骚达沟墓葬的晚期,已经到了战国。至于土城子墓葬仅有连珠状铜饰、铜刀、石斧、石镞,<sup>⑯</sup>没有石刀和纺轮,陶壶和陶钵也很少,已经超出吉林墓葬中习见的通例,时间较诸骚达沟晚期墓葬,恐怕又要晚一些。

骚达沟山顶大棺,1区4号墓,骚达沟1号墓有连珠状铜饰、铜扣、铜斧与

石斧石镞等共存,土城子2号墓有铜刀,10号墓有铜刀和管状石珠共存,24号墓有连珠状铜饰、铜刀与黑色砂质陶片共存。这些都是铜器和石器的交叉现象,是研究这一地区历史上的少数民族(可能是肃慎族)从原始社会向阶级社会过渡的好资料。

西团山IV号墓陶壶中和XIV号墓陶钵中有两种植物籽粒,一种是野黍〔(*Eriochloa villosa* (Thunb.) Kunth),一种是金色狗尾草〔*Setaria lutescens* (weigel) F. T. Hubb.〕,骚达沟山顶大棺铜斧上有麻布痕,土城子24号墓连珠状铜饰上有绳索痕,西团山、骚达沟、土城子墓葬中又有猪下颌骨,这些出土材料,都反映了当时农业生活的一面。

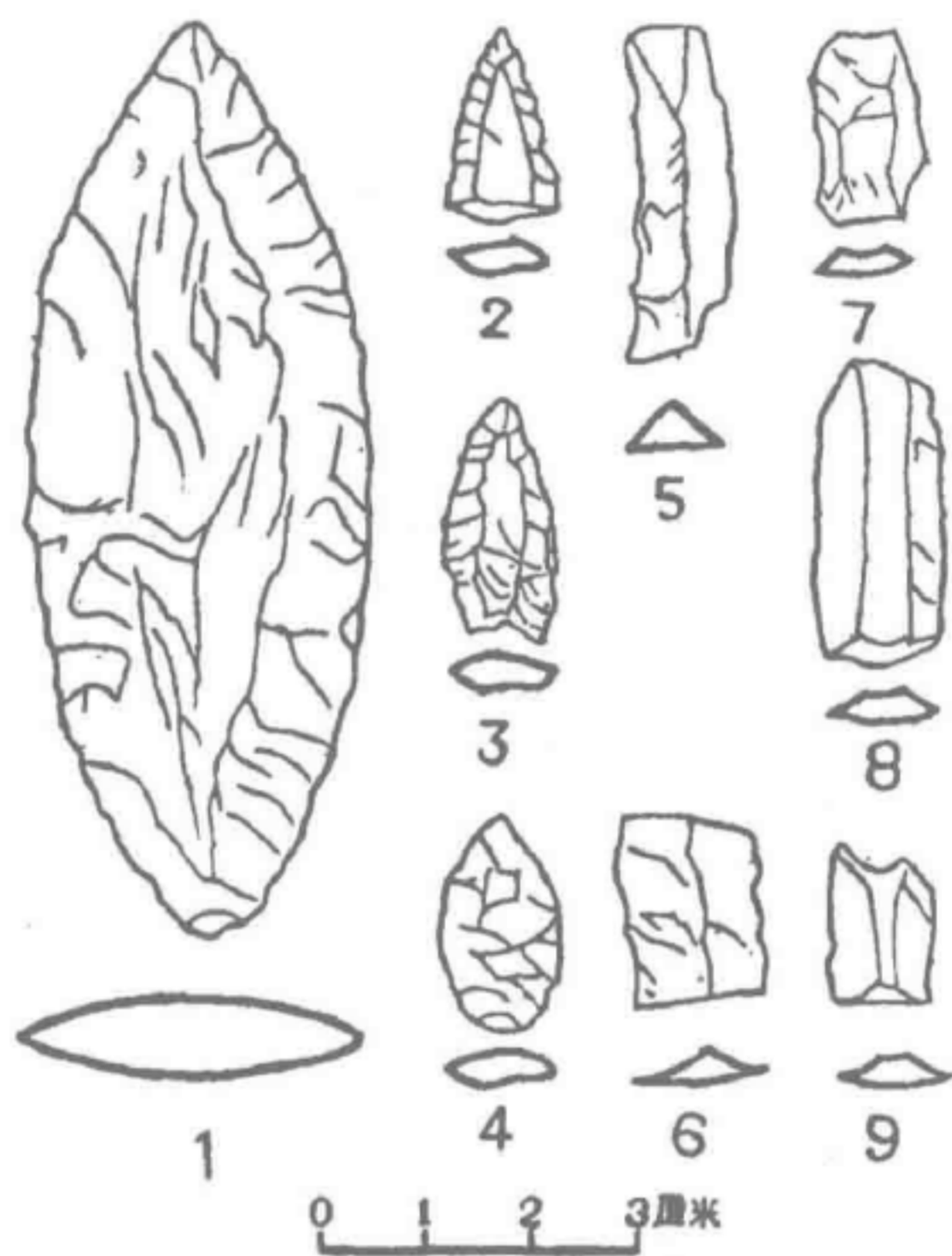
长春市除东部多高山峻岭外,西部一般都是低下的丘陵。新发现的十几个遗址,大部分在从长春到新立屯关家店大车道的旁侧,也就是高出附近河道20~30米的小丘上。有的遗物较多,有的很少。这一地区的打制石器,似乎超过了吉林,磨制的石斧、石刀、石镞与吉林的则没有什么两样。这里很少一面刃石斧,因此自然地与铁岭帽峰山有所区别。红石砬子的石镰、石磨盘、石臼、石磨棒、石戈等,种类也是很丰富的。长春附近还有一种特殊器形的石器,就是日本水野清一称为异形石器,小林行雄称为钺形石器的,我国王恒杰同志称为亚腰磨制石锄。它的形状是一面扁平,一面在腰部或顶部有一道洼槽,槽的两边又稍稍高起,两侧的做法与这一面的做法一样,这是为了系绳而装在柄上的。<sup>⑭</sup>刃作半圆状很厚钝,看来似乎像耒的作用,定为锄是值得商榷的。这种石器,首先发现于石碑岭,其次大屯数量较多,黑嘴子、张家粉房、杨家沟也均有发现,更远见于九台县杨木林子。各个遗址上的陶片,仍属吉林地方习见的素面褐色砂质陶,器形也一致。只有石场山、红石砬子采集到一二片平行刻纹片,厉家湾有两片划纹陶片,但是这些并不能够看作是主要的。另外红石砬子发现一种红褐色磨光砂质陶,表皮非常平滑,器片也很厚重,红色鲜明,火度较高,很类似赤峰红山后的红陶,值得今后在研究过程中注意比较。

总之,长春与吉林的新石器文化是属于一个类型的,两地并没有什么大的区别。

另外值得注意的,是在长春市、德惠松花江站、乾安狼牙坝、双辽县城西北沙丘发现了细石器。<sup>⑮</sup>因为松花江中、上游地域的西部毗连着大兴安岭的沙丘地带,那么在这样地区中发现细石器,自然是应有的事。虽然这种石器



刚在露头,发现的数量还不多,却是这一地区今后值得研究的重要课题之一。



图四 长春近郊遗址散布的细石器

红石砧子:1. 桂叶状石矛头 2. 三角状石镞 3. 叶状石镞 4. 核状石镞 5、6. 横剖面三角形石片 7、8. 横剖面梯形石片

黑嘴子:9. 横剖面梯形石片

长春附近发现细石器的地方:有萧家堡子、四门李、张家店、黑嘴子、红嘴子、九道湾、红石砧子、台山子、杨家沟、石碑岭、马家堡子<sup>19</sup>、庙山<sup>20</sup>等地。如萧家堡子有圆刮器,四门李有黄褐色石片,张家店有石枪头,九道湾有刮削器,庙山有石片,马家堡子有石核,石碑岭有核状石镞,黑嘴子有刮削器、石镞和石片等。其中一件绿色石片,横剖面呈梯形,残长1.4,宽0.95,厚0.2厘米,在平面的一边有平行的剥皮痕迹,制作非常精致。其次散布量较多的是红石砧子,有各种形状的石镞,如一件长腰双尾镞,灰色,上部呈三角形,下部以两条平行线到尾端内收,边锋有横剥片痕迹,尾宽0.9,中部宽1,厚0.5,长2.5厘米。叶状石镞一件(图四,3),肝红色,器面有大剥片、边锋

有小剥片痕迹,尾内凹,长2.2,宽1.1,厚0.4厘米。三角形双尾镞一件,暗绿色,长1.5,尾宽1,厚0.4厘米,尖厚尾薄,一面剥片较好,一面欠佳。三角状镞一件(图四,2),茶褐色,一面扁平,一面有棱线,边锋有匀整剥片痕迹,长1.6,下宽1.1,厚0.3厘米。核状镞一件(图四,4),暗灰色,一面稍平,一面高起,圆端为尾,边锋由交互剥片法制成,长2.1厘米。石矛头二件,一件桂叶状(图四,1),锋薄尾厚,边锋略以0.8厘米宽度向内横剥片,类似赤峰红山后<sup>①</sup>的出土物。长8.5,宽3,厚0.5厘米。另外一件很像石镞,有铤,灰蓝色,一边锋薄,一边锋尚未做成,长7,铤长1.5,宽3.3厘米。石片四件,二件横剖面呈三角形,一件长8.1,宽1,厚0.5厘米,一件残长1.7,宽1.3,厚0.3厘米。二件横剖面呈梯形,一件长2.9,宽1.2,厚0.3厘米,一件长1.7,宽0.95,厚0.12厘米(图四,7、8;图版二,12、14)。上述无论任何一种石片,都是一面扁平,一面高超,边锋没剥片痕迹,与热河上板城<sup>②</sup>的石片作法有所不同。还有一件大石核,剥下的石片很长,与马家堡子的形状也有所不同。总起来看,各遗址的石屑较多,加工成器的还是很少的。

在长春以北的松花江站,出土细石器中有叶状石镞,长约4.5厘米。更有两件长腰双尾镞,形状与红石砬子的一致。石片断面呈梯形。刮削器上,剥片也非常清楚。这里陶片主要是吉林类型的素面褐色砂质陶,但也有类似昂昂溪的刻纹陶。<sup>③</sup>

在吉林西北部乾安县的狼牙坝,吉林省博物馆采集到了一件横刮面呈三角形的石片,这是最近在这一空白地带的新发现。

在吉林西部的双辽县城西北沙丘,也为细石器,发现玛瑙和玉髓作的刮削器,碧玉的石核,石片,以及黑褐色的粗砂陶<sup>④</sup>等。

从这些材料上看,细石器虽然在长春新石器文化中还不是主要的,但是毕竟露了头,证明游牧文化与农业文化在长春、松花江站一带有了接触,丰富了长春新石器文化的内容。

#### 四

综合上述遗物情况,使我们的感觉是:

在长白山东侧图们江流域汪清出土的梯形斜刃石斧,是这一地区最基本的工具。石镞质料之多,形式的复杂,尺寸之长,都与朝鲜民主主义共和国北部的一样。尤其长大的石矛、骨剑、石剑、圆形的有孔石器,亦为东北其他地域所罕见。陶器多罐、钵而少鼎、鬲,显然与朝鲜民主主义共和国北部、



苏联海参崴一带,是属于一个文化系统的。它的下限已经到了战国或汉初。在农业经济支配下,显示出强烈的狩猎经济色彩。

在长白山西侧松花江中、上游地区,吉林的梯形圆刃石斧较多,猴石山的棒状石斧、土城子的扁平石铲均长达30厘米以上,两半山的石刀长45厘米,这些都是全国新石器时代遗物中罕见的,反映了晚期的大器。长身石凿、石镰也是这一地区值得注意的工具。长春虽然打制石器多于吉林,但是两地素面褐色砂质陶则完全一致,它的最下限,可能到了汉初,农业经济在这里晚期已经占了很重要的地位。

在长春松花江站以西的广大地带,出现了细石器,这是一种游牧文化的标志,不能与农业文化相混同,是值得今后加以调查研究的。

这次承吉林省文管会、吉林省博物馆、吉林市文化局、东北人民大学历史系允许观察器物;王诚贤、王恒杰两同志又供给资料。西团山墓葬出土的植物标本,承中国科学院植物研究所南京中山植物园陈守良先生鉴定,于此一并致谢。

### 注释:

①横山将三郎:《朝鲜の史前土器研究》,《人类学先史学讲座》1941年9卷第12页。

②李莲:《吉林延边朝鲜族自治州汪清县附近发现石坟墓》,《考古通讯》1956年第6期58~61页。

③陈寿:《三国志·魏书》卷三十,开明版二十五史第二册,第1005页。

④藤田亮策:《延吉小营子遗迹调查报告》,1943年,第55~57页。

⑤藤田亮策:《朝鲜古代文化》,《岩波讲座日本史》,1934年,第10页。

⑥岛田贞彦:《大长山岛贝塚发见记鸡冠壶》,1944年,第183页。

⑦鸟居龙藏:《平安南道黄海道古迹调查报告书》,《大正五年度古迹调查报告》第788页。

⑧有光教一:《朝鲜に於ける磨制石剣の形式と分佈》,《人类学杂志》1939年,第188~197页。

⑨小池奥吉:《北鲜太古石器》,1924年图版8。

⑩康家兴:《浑江中游的考古调查》,《考古通讯》1956年第6期第29页。

⑪鸟居龙藏:《人類學及人種學上より見たる北東亞細亞》,1924年,第45页。

⑫横山将三郎:《油坂貝塚に就て》,《小田先生頌壽紀念朝鮮論集》,1934年,第1041~1073页。

⑬滨田耕作:《貔子窝》,1929年,第57~64页。

⑭滨田耕作、梅原未治:《金海贝塚发掘调查报告》,《大正九年度古迹调查报告》第一册,1923年,第37~52页。

⑮李文信:《吉林附近之史迹及遗物》,《历史与考古》1946年第23页。

⑯康家兴:《吉林江北土城子附近古文化遗址及石棺墓》,《考古通讯》1955年创刊号,第34~38页。

⑰王雅周:《在长春伊通河畔的田野考古调查》,《文物参考资料》1956年11期,第47页。

⑱八木奘三郎在《满洲旧迹志》下编中,首先介绍了石碑岭这种特殊形石器,其次水野清一在《北满风土杂记》中,小林行雄在《新京發見の鉞形石器》(《考古杂志》11卷9号)中,广雄健二郎在《新京附近大屯》(《人类学杂志》59卷11号)中,对大屯的这种特殊形石器,也曾经记述过。

⑲王恒杰:《长春市郊新时代遗址》,《考古通讯》1957年1期,第6~10页。

⑳荆三林:《长春近郊伊通河流域史前文化遗迹调查报告》,《厦门大学学报》1954年1期,第161页。

㉑滨田耕作、水野清一:《赤峰红山后》,1938年图版41之25图。

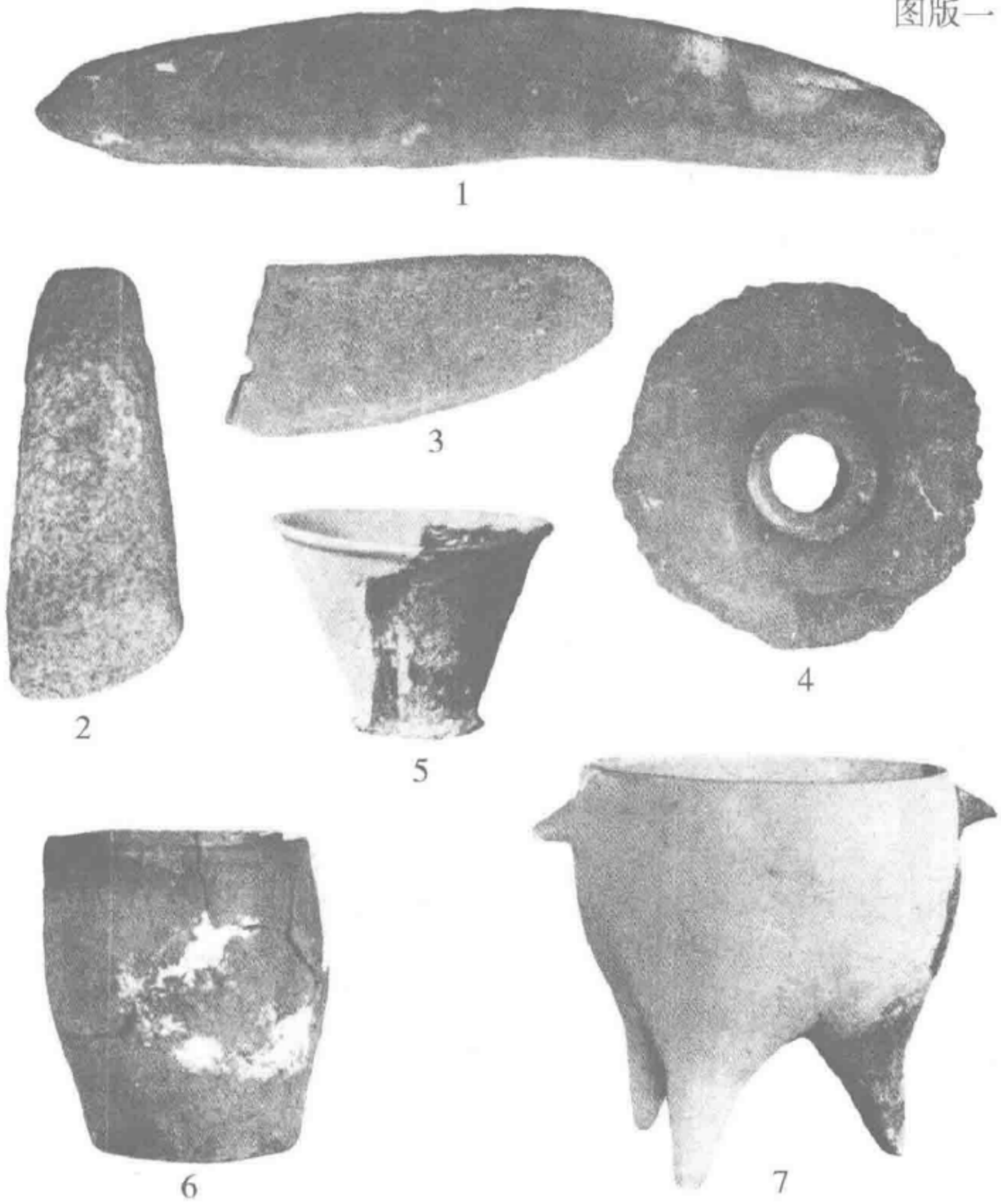
㉒儿玉重雄:《热河省の考古学的調査研究の一端》,《热河》1943年,1~22页。

㉓奥田直荣:《北满松花江站附近發見の遗物》,《人类学杂志》1939年54卷10号,第462~463页。

㉔永野清一:《郑家屯西北沙丘地帯の一遺址》,《人类学杂志》1932年47卷8号,第300~301页。



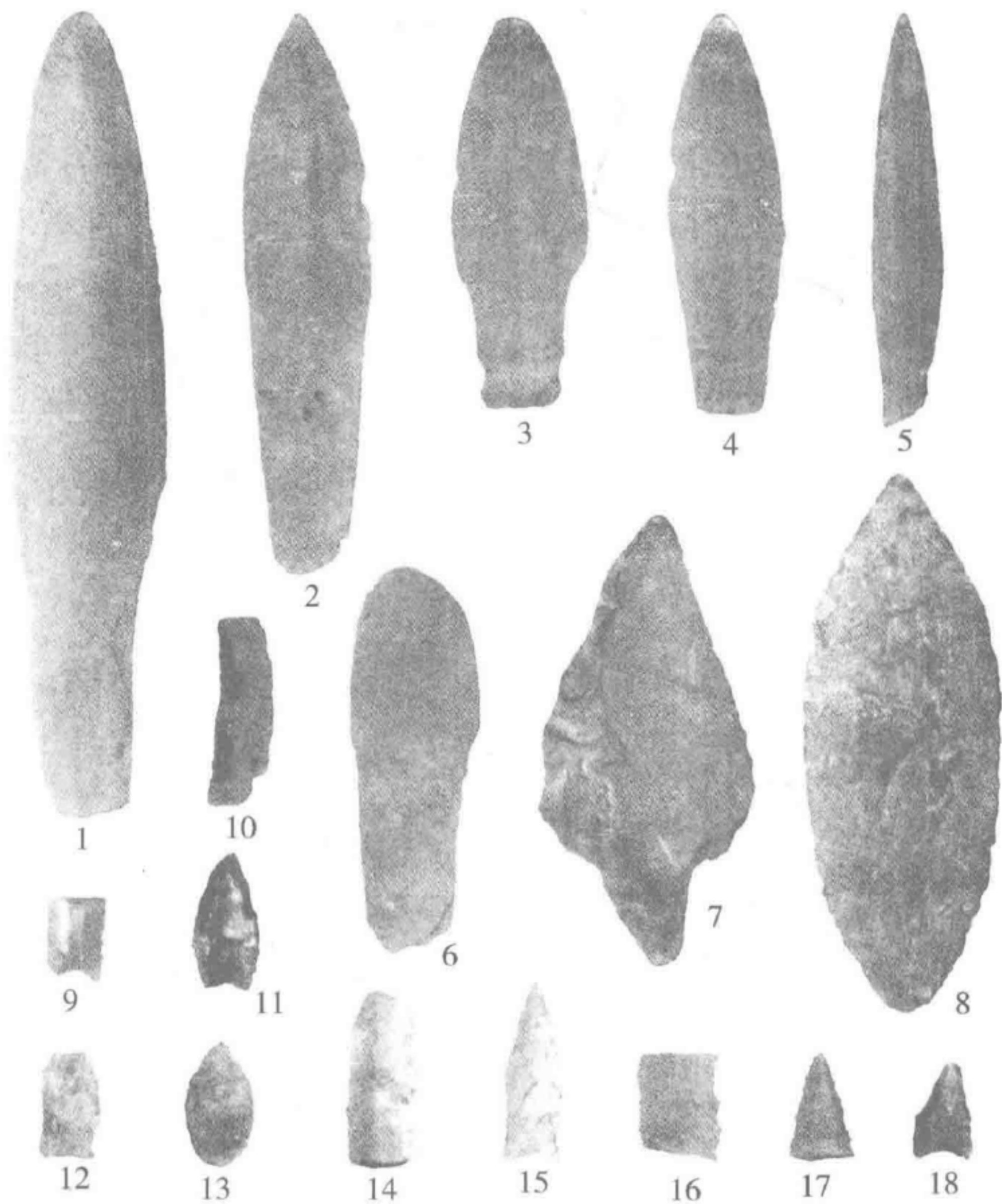
图版一



汪清百草沟、吉林土城子遗址出土石器、陶器

1. 石镞 2. 斜刃石斧 3. 石刀 4. 圆形有孔石器(以上均3/7) 5. 陶碗(1/4) 6. 陶罐(1/3)  
1-6 均均出土于百草沟) 7. 隔鬲(约2/3, 出土于土城子)

图版二



汪清天桥岭石棺中出土的石矛与长春近郊散布的细石器

1、3、5、6. 有铤式石矛 4. 无铤式石矛 2. 有脊式石矛(以上约3/7,均出土于天桥岭) 7、8. 石矛豆头 15. 长腰双尾石镞 11. 核状石镞 10、16. 横剖面三角形石片 12、14. 横剖面梯形石片 17. 三角形石镞 18. 三角形双尾石镞(以上原大,均出土于长春红石砬子) 9. 横剖面梯形石片(原大,黑嘴子出土)