

主编 韩雪昆

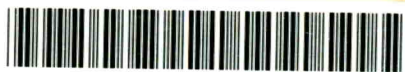
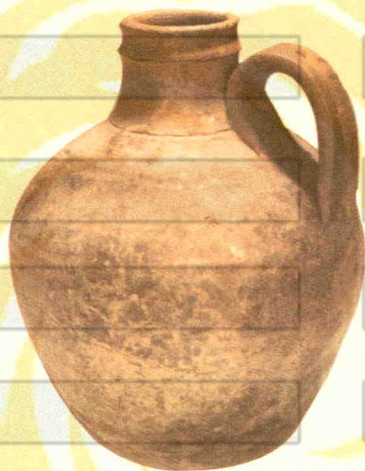
博乐市 文物古迹图录

被古人誉之为“西来之异境，世外之灵壤”的新疆博乐市，文物古迹十分丰富。这些珍贵的文物古迹，真实地反映了博乐市厚重的历史文化底蕴和璀璨的历史文明。

新疆美术出版社
新疆电子音像出版社

博乐市文物古迹图录

主编
韩雪昆



新疆维吾尔自治区图书馆 XT0-1064254

新疆美术摄影出版社
新疆电子音像出版社

图书在版编目(CIP)数据

博乐市文物古迹图录 / 韩雪昆主编. — 乌鲁木齐 :
新疆美术摄影出版社 : 新疆电子音像出版社, 2011.1

ISBN 978-7-5469-1417-6

I. ①博… II. ①韩… III. ①历史文物-博乐市-图
录②名胜古迹-博乐市-图录 IV. ①

K872.453.2②K928.704.53-64

中国版本图书馆 CIP 数据核字(2011)第 010328 号

责任编辑 王洪燕

封面设计 韩克峰

博乐市文物古迹图录 BOLESHIWENWUGUJITULU

主 编 韩雪昆

出 版 新疆美术摄影出版社
新疆电子音像出版社

地 址 新疆乌鲁木齐市西虹西路 36 号

电 话 0991-4690106

邮 编 830000

发 行 新华书店

制 版 一心设计工作室

印 刷 乌鲁木齐精彩阳光印刷包装有限公司

开 本 787 mm × 1 092 mm 1/16

印 张 8

字 数 20 千字

版 次 2011 年 1 月第 1 版

印 次 2011 年 4 月第 1 次印刷

书 号 ISBN 978-7-5469-1417-6

定 价 98.00 元



《博乐市文物古迹图录》

编委会

主任 潘君庆 巴图

副主任 单丽萍 阿孜古丽

成 员 韩雪昆 祁全生 黄宏才 薛维维 徐亮 巴音

杨新红 罗德强

主 编 韩雪昆

撰 文 韩雪昆

编 辑 韩雪昆 薛维维 徐亮 巴音

摄 影 张铁男 韩雪昆 李留仙 王亭 徐亮 巴音

序 一

文物古迹是一个地区在长期的人类社会发展和演绎过程中遗留下来的实物和痕迹,它承载着丰富而真实的历史文化信息,凝结着生活在这一地区先民们的思想、智慧和创造力。博乐市通过《博乐市文物古迹图录》的形式把该地区的文物古迹展示出来,让人们直观地认识和感知博乐市的历史文明,是一件值得赞许的事情。

博乐市历史悠久,是全疆文物古迹分布最多的县市之一,全市文物古迹达 261 处。这是一笔珍贵的历史文化遗产,保护、管理和利用好这一优势资源,对于传承祖国优秀历史文化,增强中华民族的文化凝聚力,提升该地区的文化软实力,促进旅游经济的发展和繁荣,都具有重要意义。可喜的是,近些年来,博乐市党委、博乐市人民政府高度重视文物古迹的保护管理工作,文物事业的发展呈现出了崭新的局面。相信这本《博乐市文物古迹图录》的出版发行,对于宣传、推介博乐市的历史文化遗产,充分发挥历史文化遗产在现代经济、政治、文化和社会建设中的作用,必将产生积极的影响。

这本《博乐市文物古迹图录》文物甄选、古迹类型、文字叙述、图片编辑都比较精到,较为全面地反映了博乐市文物古迹的文化内涵和整体面貌,很值得人们阅读和品评。我衷心地希望读者能通过这本《博乐市文物古迹图录》认识博乐,了解博乐,进而认识新疆,了解新疆。

新疆维吾尔自治区文物局局长 盛春寿

2010年5月



序 二

博乐市位于新疆西北部,准噶尔盆地西南部,南与伊犁毗邻,东与塔城相连,北与哈萨克斯坦接壤,边境线长119公里。全市总面积7956平方公里,聚居着蒙、汉、维、哈、回等民族共26.2万人,是新疆博尔塔拉蒙古自治州首府和政治、经济、文化及商贸中心。东起我国连云港,西至荷兰鹿特丹的第二座亚欧大陆桥从境内穿过,被誉为大陆桥桥头堡的阿拉山口口岸雄踞于市境东北部。

博乐市草原广袤,湖泊众多,景色秀美,山峦奇异,古人曾有“西来之异境,世外之灵壤”的赞誉。这里位居亚欧草原大通道的中段,自古以来就是东西交通的要冲。新石器时代早期的古人类,春秋战国时期的塞人,汉代的月氏人、乌孙人、匈奴人,都在博乐历史的大地上留下了他们的足迹。魏晋至唐宋时期,柔然、突厥、突骑施、葛逻禄、契丹等我国古代部族都曾在这块肥美的土地上游牧射猎,繁衍生息。公元657年,唐曾设“双河都督府”。随着唐代丝路新北道的开辟,商贾往来不绝于道,城郭迭起,农商之事繁盛一时。蒙元时期成吉思汗西征,中外游人耶律楚材、刘郁、常德、鲁卜卢克、海屯东游西覲,咸经于此。1219年,随成吉思汗大军西征的耶律楚材在其《西游录》中记载:“即过瀚海军千余里,有不刺城,附庸之邑三五。不刺之南有阴山,东西千里,南北二百里。其山之顶有圆池。”察合台汗国时期的1259年,刘郁随侍常德至波斯西覲伊儿汗国的创立者旭烈兀,途经这里曾记曰:“有城曰业瞞(今额敏),又西南行,过孛罗城,所种皆麦稻,城居肆圉间错,土屋窗户皆琉璃(玻璃)。

城北有海(艾比湖),铁山风出,往往吹行人坠海中……孛罗城迤西,金银铜为钱,有文而无孔。”引文中的“不刺”、“孛罗”皆指今博乐。今天的博乐市是历史上“孛罗城”的延续,故城遗址在今博乐市东南 27 公里处。明清时期,卫拉特蒙古、西迁的察哈尔蒙古以及东归的土尔扈特蒙古成了这里的主体民族,在这里驻屯戍边、游牧繁衍。

地理位置的重要,自然环境的奇殊,引来我国历史上众多游牧民族和农耕民族在这里演绎了博乐人类社会发展史上波澜壮阔的历史画卷。同时在博乐这块古老的大地上,也留下了丰富多彩的文物古迹。据博乐市“第三次全国文物普查”实地调查,分布于博乐市行政区域内的文物古迹达 261 处,其中有古城遗址、古人类聚落、古代墓葬群、古代草原石人、古代岩画、古代驿站等,并出土了众多珍贵的历史文物。这些文物古迹具有显著的典型性和地域特色,彰显了博乐市厚重的历史文化底蕴和璀璨的历史文明。为了使人们对博乐市有一个全面的了解和认识,我们编撰出版了这本《博乐市文物古迹图录》,希望广大读者通过阅读这本书,能进一步认识博乐,了解博乐,品味博乐,走近博乐,切身体验博乐这块神奇热土的自然和人文。

是为序

中共博乐市市委书记 潘君庆
博乐市市长 巴图

2010 年 5 月



目 录

上 编

出土文物部分

石器	002
陶器、瓷器、玻璃器	009
铜器	033
钱币、金饰	042

下 编

遗迹、石刻部分

鹿石、石人	054
孛罗城遗址	063
古聚落遗址	070
古墓葬	073
岩画	093

附文	102
图版目录	114
后记	117

出土文物部分

上编



出土文物部分【石器】



石器是远古人类在社会生产、生活过程中制造和使用的原始工具。目前,在博乐市发现的石器有石核、刮削器、砍砸器、石杵、石磨盘等,此外,还发现了反映生殖崇拜的石祖。这些文物从一个侧面反映出博乐市在新石器时代早期已经有人类活动。



图1 石核

新石器时代。

左：长 5.30 厘米，台面直径 2.20 厘米。右：长 4.60 厘米，台面直径 2.20 厘米。

博乐市出土。



图2 砍砸器

新石器时代。

长 8 厘米，宽 6 厘米，厚 3 厘米。

博乐市出土。



图3 石锤

新石器时代。

长 9.20 厘米，宽 6 厘米，厚 3.20 厘米。

博乐市出土。



图4 石杵

新石器时代。

长 23.50 厘米,最大直径 3.80 厘米。

博乐市出土。

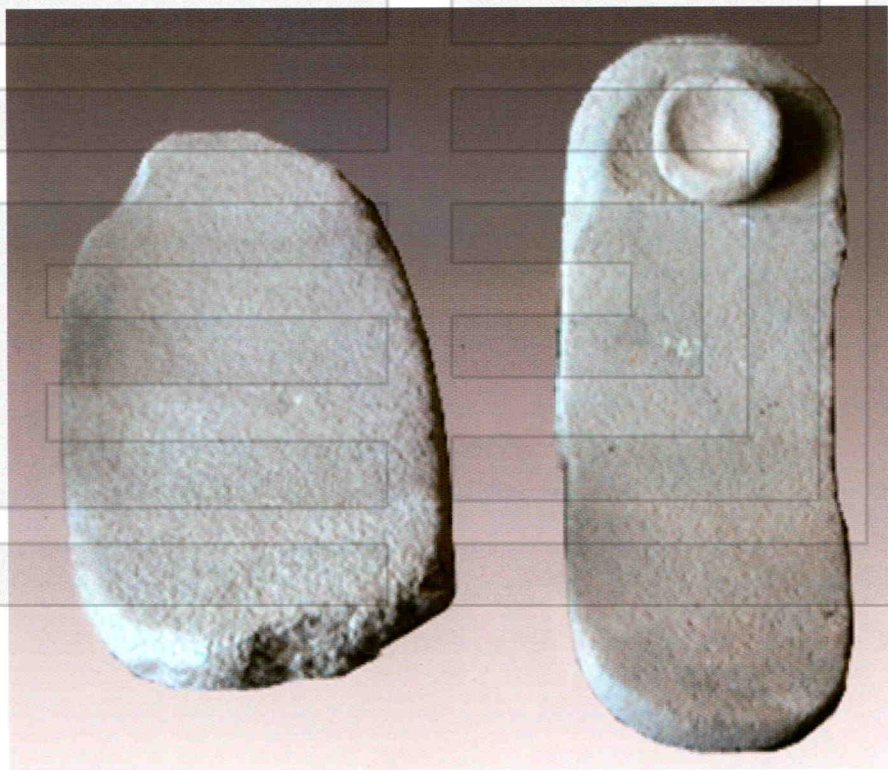


图5 马鞍形石磨盘

青铜时代—汉晋。

博乐市小营盘镇哈日莫墩村出土。



图6 石盘

青铜时代。
高 6.4 厘米,口径 36.7 厘米,底径 31.6 厘米。
博乐市青得里乡出土。

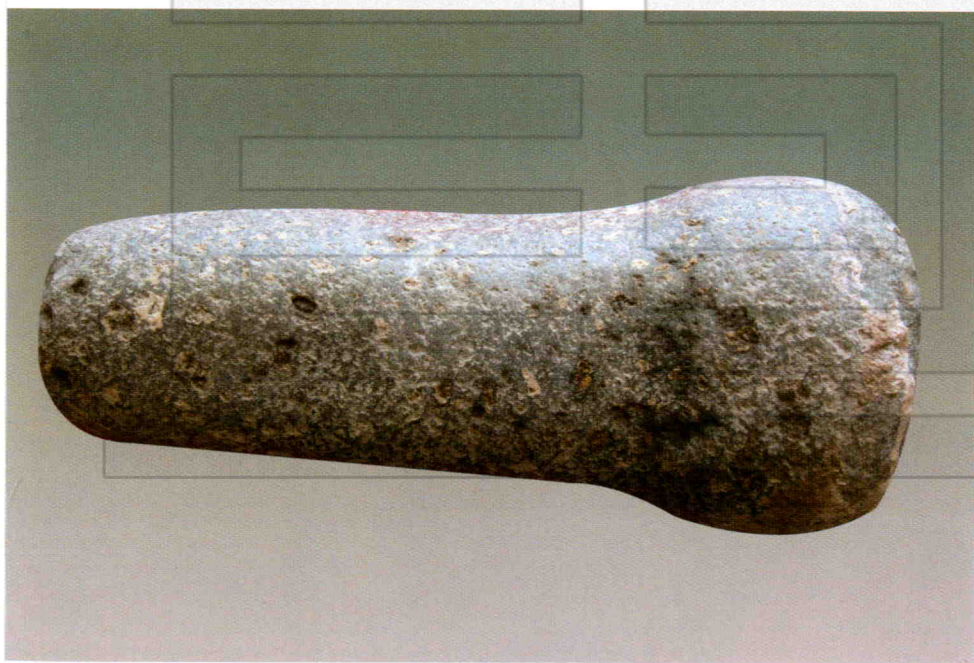


图7 石杵

青铜时代。
长 17.50 厘米,杵头直径 7.20 厘米。
博乐市达勒特古城遗址出土。



图8 石 祖

青铜时代。
博乐市达勒特古城遗址出土。



图9 石台、石杵

青铜时代。
博乐市达勒特古城遗址
出土。



图 10 马鞍形石磨盘

青铜时代—汉晋。
博乐市达勒特古城遗址出土。



图 11 圆形石磨盘

青铜时代—汉晋。
博乐市达勒特古城遗址出土。



图 12 圆形石磨盘

青铜时代—汉晋。
博乐市达勒特古城遗址出土。

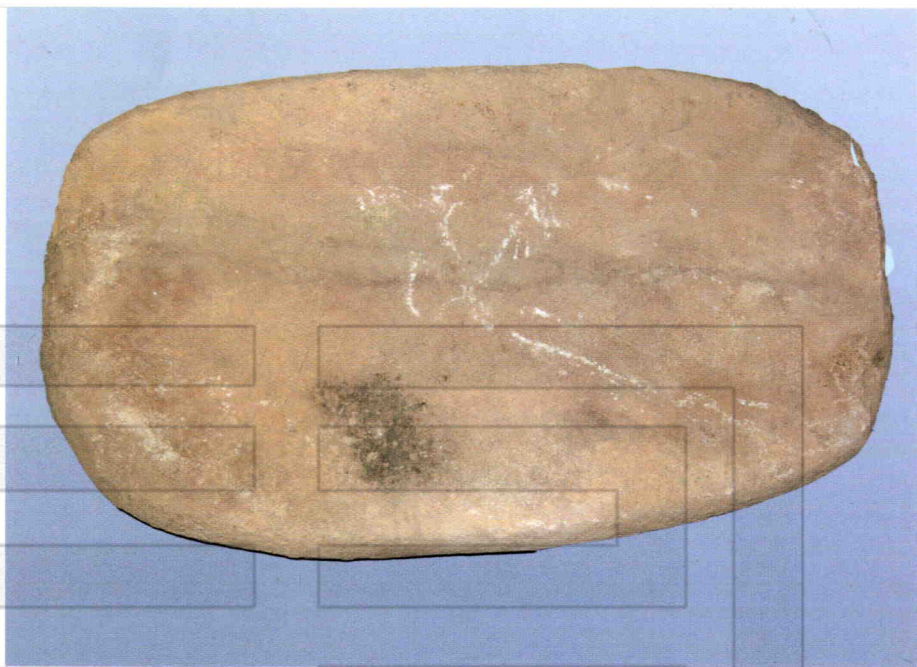


图 13 马鞍形石磨盘

青铜时代—汉晋。
博乐市达勒特古城遗址出土。



图 14 石杵

青铜时代。
博乐市达勒特古城遗址出土。

出土文物部分【陶器 瓷器 玻璃器】

陶器、瓷器、玻璃器主要在博乐市隋唐—元时期的两座古城遗址内发现，主要有罐、盆、孟、钵、瓮、瓶、碗、碟、灯等日常生活用具。器物纹饰有弦纹、垂幛纹、连枝纹、水波纹、多重“~”形纹、花鸟纹，部分器物上刻画阿拉伯文字，尤以钧瓷碗、钧瓷碟、三彩陶孟最为珍贵。

玻璃器制作工艺是历史上经阿拉伯东传的。在博乐市不仅发现了玻璃器物，还发现了玻璃料提炼遗址和块状的玻璃料，这与13世纪中期记载的孛罗城“土屋窗户皆琉璃（玻璃）”的描述相印证。

