

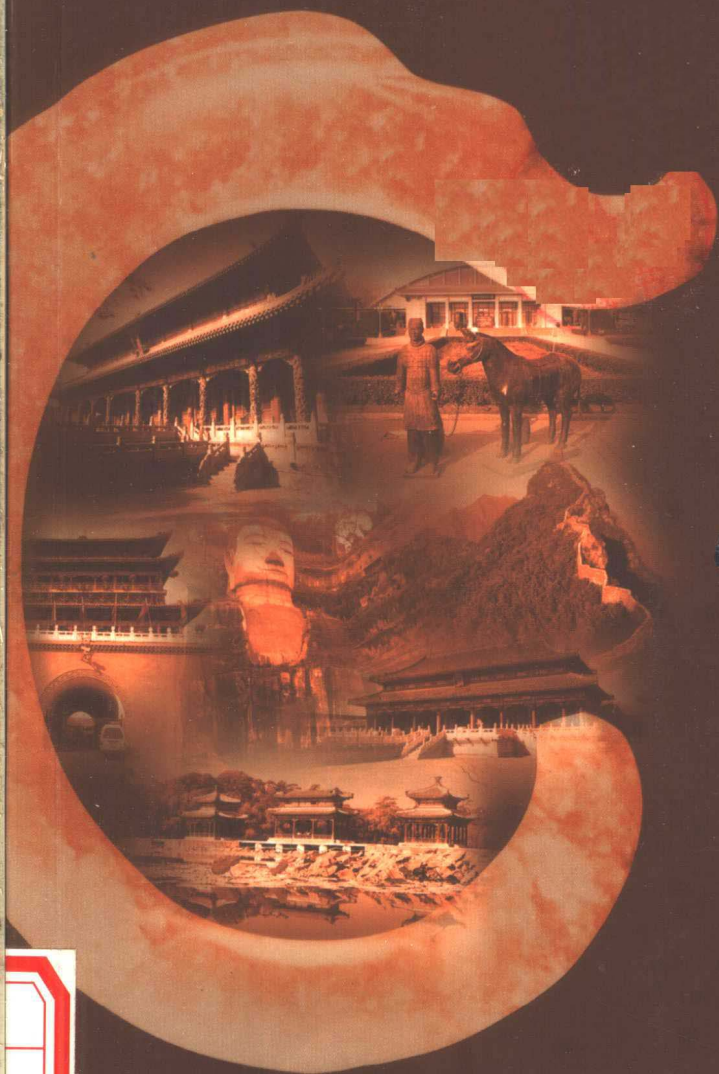
● ZHONGGUO WENHUA XINGGE

秦 榆 编著

中 國

文 化 性 格

看不透的东西南北人
道不尽的天南海北事



 中国长安出版社

● ZHONGGUO WENHUA XINGGE

秦榆 编著

中國

文化性格

看不透的东西南北人
道不尽的天南海北事



中国长安出版社

图书在版编目(CIP)数据

中国文化性格/秦榆编著. —北京: 中国长安出版社,

2006. 4

ISBN 7 - 80175 - 457 - 3

I. 中... II. 秦... III. 民族文化—研究—中国

IV. K203

中国版本图书馆 CIP 数据核字(2006)第 031465 号

中国文化性格

著者: 秦榆 编著

出版: 中国长安出版社

社址: 北京市东城区北池子大街 14 号(100006)

网址: <http://www.ccapress.com>

邮箱: ccapress@yahoo.com.cn

发行: 中国长安出版社 全国新华书店经销

电话: 010 - 65270593 65270433

印刷: 中青印刷厂

开本: 710 × 1010 毫米 1/16

印张: 21

字数: 220 千字

版本: 2006 年 6 月第 1 版 2006 年 6 月第 1 次印刷

印数: 1 - 5000 册

书号: ISBN 7 - 80175 - 457 - 3

定价: 30.00 元

(如有印装错误 本社负责调换)

前言

文化性格以历史地理为载体和基础。作为巨大复杂的文化实体,中国文化中的地域性差别是非常大的,所呈现的文化性格也有着独特的个性和与众不同的风格。地域文化性格既是中华文化多样性的标志物,也是中华文化有机整体或大系统下的亚文化或子系统,更是中国民族精神得以不断塑造培育的不竭源泉。中国传统文化的发展与民族精神的传扬,是对地域文化性格先进因素和优秀成分不断荟萃吸纳与凝结升华的过程。中华民族精神的形成与发展,正是不同的地域文化性格及以其为基础的中华传统主流优秀文化的人文结晶。

我国地域广阔,名山大川众多,历史源远流长,文化积淀丰厚。透过历史的尘埃,我们可以看到:东西南北地理环境的巨大差异,各地经济发展的不平衡,各个文化群体的交流碰

撞的广度、深度、频度的不同,各地长期以来不对称的文化心理积淀,都直接或间接地造成了不同地域内那各有千秋的传统习惯、民情风俗和文化性格,以至于“百里异习,千里殊俗”。

本书选取了燕赵、三秦、三晋、齐鲁、吴越、荆楚、巴蜀、滇云、岭南、青藏、闽南等十一个文化生态群体,撷取了各地的民俗民情、地方风物、饮食、建筑、文化名人等历史沿革,力图在具有典型性和代表性的区域文化上,构建一个清晰的文化性格脉络。同一般的人文文化书相比,本书内容广泛,不仅停留在对风俗人情的简单介绍上,而且是从“文化性格”上重新审视中国文化,对中华文明的一个深入思考。

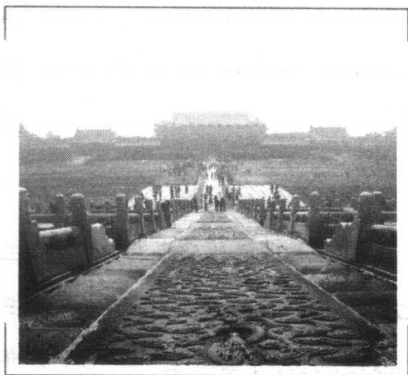
这是一本关于中国文化性格的书,一本图文并茂的文化随笔集。书中浮现着的正是中国那无比古老、硕大漫长的鲜活文化身影。若能手捧一本,于静默中品尝我们为你准备的文化大餐,定能感受到中华五千年文明的博大精深。

由于篇幅有限,本书仅提及十一个具有典型特点的文化生态圈。鉴于编者水平有限,本书的不足之处,还望读者批评指正。



目录

第一章 燕赵文化——一种“混血”的文化

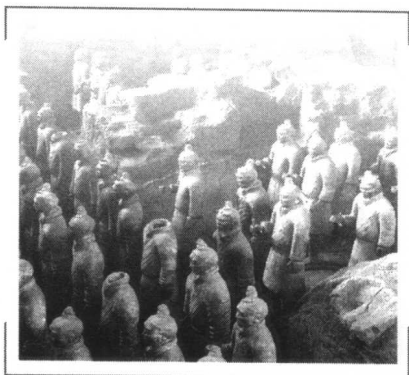


在中国走向世界以前,积淀形成的主要文化有两种类型:一种是农耕文化,一种是游牧文化。而这两种文化又此消彼长,相生相克。燕赵之地就是这两种文化之间的缓冲地带,燕赵文化从而就形成了这两种文化交融的产物,所以有人认为燕赵文化是这两种文化的混合体,又称它是一种“混血”文化。

一、燕赵文化的地理区划	(2)
二、慷慨悲歌与好气任侠	(6)
三、燕赵儿女	(13)
四、燕赵遗俗	(25)

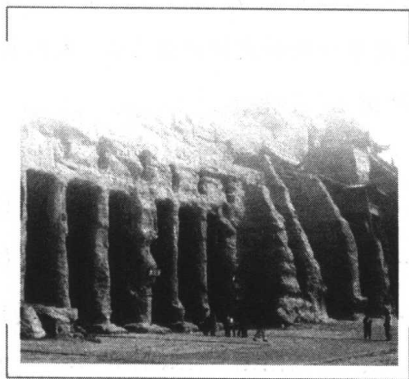
第二章 三秦文化——秦中自古帝王都

如果说广东是中国开放潮头的翘楚,那么陕西就是中国传统文化的代
表。如果说北京体现了中华文明的传
承,那么,在西安,你看到的则是中华文
明的正宗。从半坡文明开始,这里就是
中华文化的发源地,西周、西汉、隋、唐
等中国历史上值得骄傲的时期都以这
里为都城。在这里,你的思古之幽情才
真正找到了寄托。



- 一、三秦文化的由来 (32)
- 二、地分三秦习相远 (34)
- 三、米脂的婆姨绥德的汉 (42)
- 四、百戏之祖是秦腔 (49)
- 五、秦人魂系古城墙 (53)
- 六、吃在三秦 (57)

第三章 三晋文化——中华民族的根祖文化

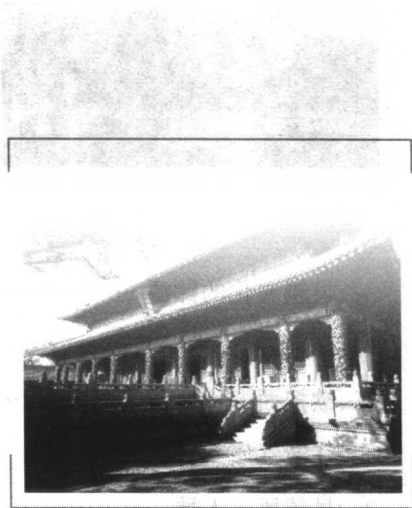


山西是中华民族的发祥地之一,三晋文化是华夏文化的重要组成部分。三晋文化源远流长,可上溯至一百七十万年前的旧石器时代。但三晋文化真正形成体系是在西周初年叔虞封唐,建立晋国之后,尤其是春秋末年魏、韩、赵三家分晋时期。在漫长的历史进程中,独特的地理环境和思想文化传统,造就了三晋文化多方面的优势。

一、三晋文化的内涵与外延	(64)
二、三晋根祖文化	(66)
三、《义勇》悲歌动天地	(71)
四、三晋名人画廊	(74)
五、酸不溜溜就是我	(79)
六、三晋民俗文化	(83)

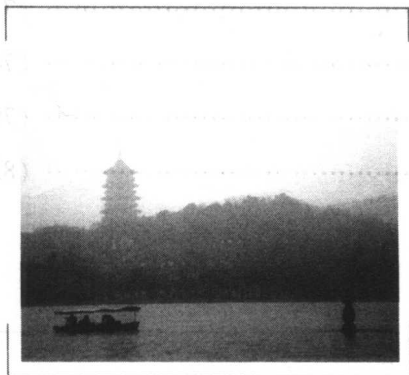
第四章 齐鲁文化——圣人之乡

齐鲁大地有着五千年悠久的文明史,无与伦比的黑陶文化是齐鲁人民创造的第一个辉煌的文化高峰。其后,百家争鸣,首倡稷下,六艺流芳,播自鲁中。孔子创立的儒学,主导中国封建社会意识形态两千多年。随着世界经济文化的一体化,儒家思想在世界范围内影响越来越深远。在儒家思想影响下的齐鲁文化,博大精深,在中国历史文化发展史中占有特殊的重要地位。可以说,齐鲁文化是中国古代文化遗产的巨大宝藏,研究中国传统文化,不可不研究齐鲁文化。



一、齐鲁文化的源流	(92)
二、儒家文化影响下的齐鲁文化	(96)
三、鲁人与齐人	(100)
四、齐鲁庭院经济及民俗文化	(113)
五、齐鲁饮食文化	(116)

第五章 吴越文化——一个尚文的部落

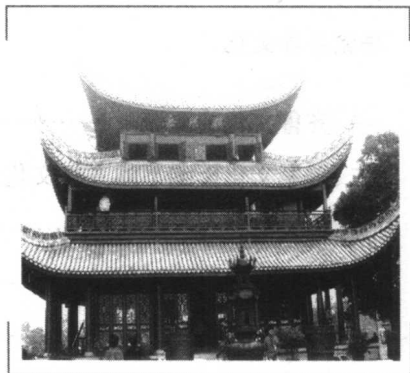


燕赵尚武、吴越尚文，这是历史传统，也是现实性格。由于吴越地区气候温和，土地肥沃，沟渠纵横，得天独厚的自然条件为吴越文化的形成准备了充足的条件，这是一种独具特色的东南沿海区域文化。

- 一、吴越文化的渊源 (122)
- 二、江南好，风景旧曾谙..... (125)
- 三、欲把西湖比西子 (134)
- 四、江浙气质 (138)
- 五、吴越风土人情 (145)
- 六、吴越有佳肴 (151)

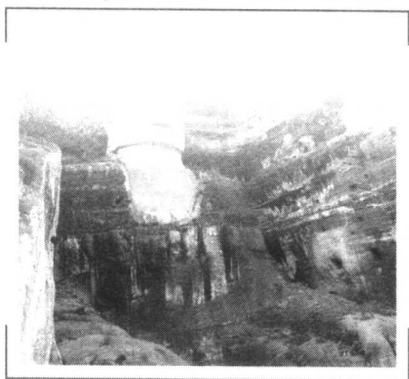
第六章 荆楚文化——能文亦能武

说起荆楚文化，人们会联想到那工艺精湛的青铜器，绚丽多姿的漆木器、纹彩斐然的丝织品、神奇瑰异的缣帛画……当这一件件美奂绝伦的文化珍宝在你脑海里依次显现时，一股民族自豪感定会油然而生；每当听到那奏响世界的编钟古曲，或者观看那倾倒天下的编钟乐舞时，我们都会为祖先的伟大创造而激动得热血沸腾！



一、凤凰涅槃	(156)
二、“天上九头鸟,地上湖北佬”	(159)
三、惟楚有材	(164)
四、鲜红的湖湘	(169)
五、汉韵楚风	(171)
六、才饮长江水,又食武昌鱼	(175)

第七章 巴蜀文化——天府之国



巴蜀地区是中国文明的重要起源地之一,是长江上游的古代文明中心,巴蜀文化是中国文化不可分割的重要组成部分。四川人创造了巴蜀文化,巴蜀文化反过来又影响了四川人的风俗习惯和人文精神。随着时代的发展和文化的演变,巴蜀文化经历了数千年的深刻变革,有许多文化因素已被历史的浪潮所淹没,但它的基本文化形态、人文精神和民风民俗却长期保留,并以此区别于其他各种各样的地域文化。

一、金山丽水蕴含宝英	(180)
二、九天开出一成都	(186)
三、自古文人多人蜀	(195)
四、巴蜀大比拼	(197)
五、旅游溯源文化寻踪	(201)
六、蜀居多样川食百味	(204)

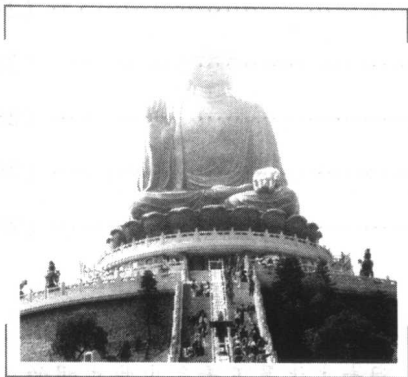
第八章 滇云文化——白云深处的地方

红色、黄色、蓝色、绿色……是人们脑海中五彩斑斓的云南印象,然而当亲临这片西南边疆的宝地时,却发现这里的一切又都归于纯净、质朴。在这块神奇、美丽的红土地的怀抱中,聚居着26个民族,各民族因所处的自然环境和历史发展的不同而呈现不同的社会文化形态,创造出无数特色鲜明、丰富多彩的民族文化,并以其独特、奇异的生活习俗和传统,留下了形态各异、灿烂丰富的民族文化遗产。走进滇云文化,你就在不经意间走进了纳西族的东巴文化、大理的白族文化、傣族的贝页文化、彝族的贝玛文化……走进汇集了神话、歌舞、绘画、古乐的民俗风情。



- 一、云南黄历 (214)
- 二、云南秘境 (216)
- 三、昆明,你长着谁的脸? (220)
- 四、彩云之南之真实的云南 (225)
- 五、“十八怪”与云南人的真实生活 (234)
- 六、饕餮云南 (237)

第九章 岭南文化——汇合古今，融贯中西



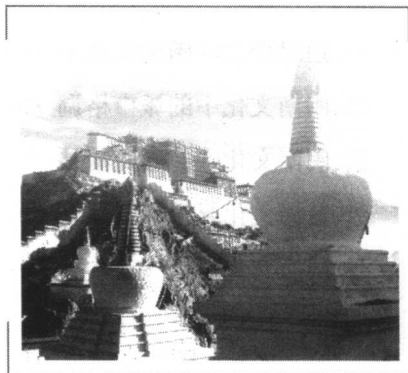
岭南是指五岭以南的广东，它东接福建，西连广西。岭南文化与以儒家文化为核心的中原文化属于同一文化总体系。岭南文化由本根文化与百越族文化融合，进而与汉文化融合，与西方文化交流而发展起来。岭南文化以远儒性和非正统性区别于其他的汉文化，是中华文化总体系中的边缘型文化。岭南风光与北国风光不同，岭南文化与中原文化不同，岭南的经济发展速度与北方的经济发展速度也不同。

- 一、不辞长做岭南人 (242)
- 二、香港文化的前世今生 (247)
- 三、开埠造就澳门文化 (253)
- 四、岭南的饮食文化 (258)

第十章 青藏文化——神秘的高原，神秘的脸

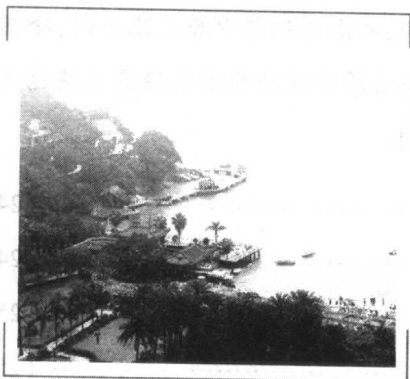
青藏文化，是居住在青藏高原地区的藏、羌、回、门巴、珞巴、蒙古、土、撒拉、汉等民族，以及夏尔巴人共同创造的，具有高原风格的区域文化。

西藏地处中国西南边疆。从远古时起，西藏人民就开始在被称作“世界屋脊”的青藏高原上劳动生活，繁衍生息。在漫长的历史长河中，西藏人民以自己的勤劳智慧，创造了独特的文化。



一、离太阳最近的地方	(268)
二、藏文化中的“佛”光	(272)
三、松赞干布与文成公主	(278)
四、藏式建筑	(284)
五、青藏食俗	(287)
六、青藏礼仪	(294)

第十一章 闽南文化——牵动两岸心



闽南文化是五千年中华文明的一朵奇葩。它起源于中原,发展于福建、台湾以及潮汕、海南部分地区。闽南先民们在海峡两岸筚路蓝缕,拓殖不息,使蛮荒之地渐成富庶之郡。

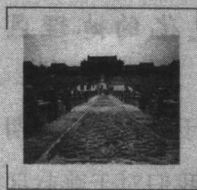
闽南与台湾一水相隔,在悠远的岁月里,海峡的存在纵然是一种无奈的阻碍,但是沧海波痕割不断传统文化遗产的传承。在这个共同的文化区域中,闽南非物质文化遗产的传播呈现斑斓的色调。

一、边缘形态的闽南文化	(300)
二、闽南文化中的城市格调	(304)
三、闽南文化中的闽商精神	(310)
四、台湾文化寻根问祖	(313)
五、闽南文化特色	(316)

中國文化性格

燕赵文化

——一种『混血』的文化



在中国走向世界以前，积淀形成的主要文化有两种类型：一种是农耕文化，一种是游牧文化。而这两种文化又此消彼长，相生相克。燕赵之地就是这两种文化之间的缓冲地带，燕赵文化从而形成了这两种文化交融的产物，所以有人认为燕赵文化是这两种文化的混合体，又称它是一种『混血』文化。



一、燕赵文化的地理区划

燕赵文化形成于春秋战国时期，是在当时燕赵区域内产生的一种地方文化。但是我们对于燕赵区域的划分，不能仅仅依据战国时期燕、赵两国的疆域来划分。其原因有：一是因为战国时期在燕、赵两国中间还有另外一个大国中山国存在；二是因为燕、赵两国自己的疆界也常因战争的胜负而变化不定。

同样，燕赵区域也不能以今河北省的省界为界线。今河北省又别称燕赵，其省界大体与战国燕、赵二国疆界相合。然而一般所理解的地域文化，是指在一个大致区域内持续存在的文化特征，其地域的区分往往是比较模糊的自然区分，因为历史上持续存在的文化特征绝不会由人为的行政区划而截然分开。今河北省的行政设置开始于1928年，由直隶省改为河北省，至今不过只有几十年的历史，因此用河北省这一行政区划来涵盖以往数千年的文化发展也是不够确切的。特别是在河北省行政区划的四周之内还独立出了北京市和天津市。

有人认为北京自西周初年分封燕国以来，经历辽代的南京（燕京）、金代的中都、元代的大都、明代的北京、清代的京师，是六朝古都，这种说法不够精确。因为在分裂状态下一国之都的性质和意义与统一状态下全国的首都是不相同的，以往几千年间曾经作过分裂国家都城（包括临时都城）的地方数不胜数，周代燕国的都城其性质和意义与赵都邯郸相差无几，而这一类的大小都城在河北省境内就可以很容易地找出30个以上。只是到了明代以后，北京成为全国的首都，才具有了与以往不同的性质和意义，它的历史和文化确



第一章 燕赵文化——一种“混血”的文化

实不再与任何一处地方的区域性历史和文化相同。所以，自近现代以来北京史的研究已经形成了一个独立的研究领域，不再和河北省的历史、文化研究混在一起。在这种情况下，如果将燕赵文化等同于河北省的文化，就会给对元代以前北京的研究带来不便。

尤其是自元朝以来，历经明、清几朝，北京都作为京都，燕赵区域也随之成为京畿重地。在这三朝将近七百年间，燕赵区域的政治、经济、文化地位都有了明显的变化，这时期的燕赵区域和汉唐时期以全国首都长安、洛阳为中心的关中地区和河洛地区一样，已不再是一个地方性区域，而是一个五方共居的以及代表中央的区域了。

因此，可以以今黄河来划分燕赵区域的南部界线，这也是切合实际的。当然黄河的河道也不是固定不变的，自汉代以后，黄河屡次变迁，但基本上是自砥柱东流入海，与今黄河走向大体相符。

燕赵区域的地理区划是以今黄河为它的南界，以太行山和燕山山脉为它的西界和北界。从当代人的空间概念来看，燕赵文化的地理范围包括现在的河北全境及山西、山东、河南、辽宁、内蒙的部分地区。在京津文化形成以前，京津地区也属于燕赵文化的范围。

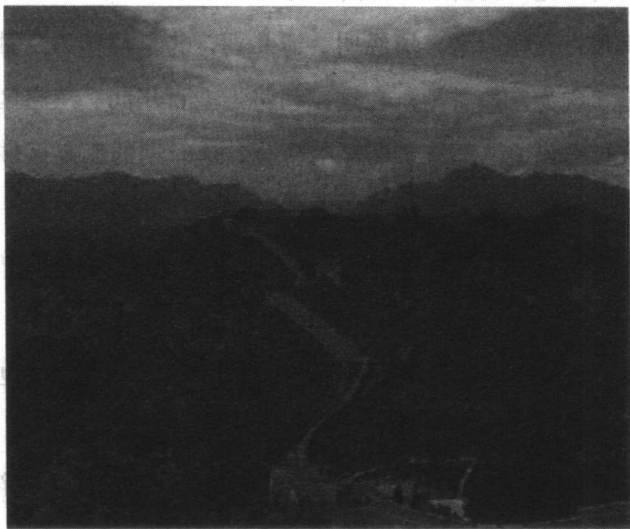
由于燕赵地处平原，燕赵文化也是一种平原文化。

燕赵地势开阔，沃野千里，兼有三面天然屏障，自古以来就是人文荟萃的政治、经济、军事、文化中心。而在汉代之前，中国北部的第一大水脉黄河流向比现在靠北，那时的黄河绕太行山流经燕赵大平原，最后在碣石山一带入海。于是黄河一方面成为燕赵战略上的南部天堑，另一方面也是农业富庶的重要保证。那时候，相对于中原地区的中国北部是最令人向往的地方之一，在各个领域里扮演了历史的主角，三秦、燕赵、齐鲁等北方区域都是经济最为发达



第一章 燕赵文化——一种“混血”的文化

的地区，后来美丽富饶的长江以南区域那时还是地广人稀、火耕水耨的阴湿蛮荒之地。经济重心的全面南移是唐朝后期到五代时期的事。



万里长城

另一个不可忽略的背景是，燕赵人中融入了大量剽悍的北方游牧民族的新鲜血液。那道被当作中国文化象征的万里长城，在燕赵北部的怀来、万全一线一直沿燕山山脉横亘至秦皇岛海滨，远远看去仿佛一条蜿蜒的巨龙。今天，当我们站在被称作燕赵锁钥的山海关下，明代状元萧显徘徊三日后写就的“天下第一关”五个苍劲大字已经引不起我们的陶醉之感。雄阔的万里长城从来就没有成为中国北部不可逾越的军事屏障，从战国、西汉到明代，固若金汤般的长城被修了一次又一次，但游牧人的铁骑照样踏破城阙屡屡南进，江山永固、海内晏清的愿望只是不切实际的梦幻空花而已。