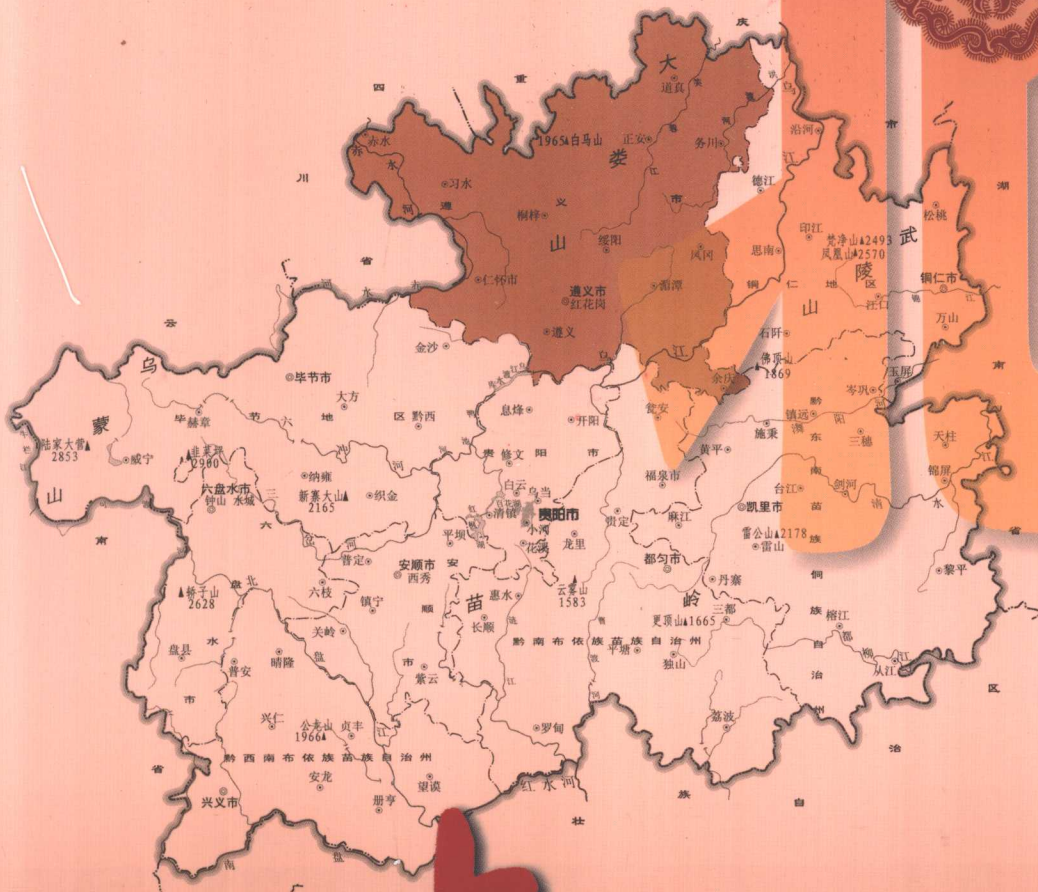


贵州省政协文史与学习委员会 编

北部卷



# 贵州

遵义

GUI ZHOU LV YOU WEN SHI JING BIAN

## 旅游文史精编

贵州人民出版社

贵州省政协文史与学习委员会 编

F59

54

001365462

北部卷

# 贵州 遵义

GUI ZHOU LV YOU WEN SHI JING BIAN

## 旅游文史 精编

贵州人民出版社

图书在版编目 ( CIP ) 数据

贵州旅游文史精编·北部卷 / 贵州省政协文史与学习委员会编. — 贵阳: 贵州人民出版社, 2010. 12

ISBN 978-7-221-09157-4

I. ①贵… II. ①贵… III. ①旅游-文化-贵州省  
IV. ①F592.773

中国版本图书馆CIP数据核字 ( 2010 ) 第220914号

贵州旅游文史精编·北部卷 ( 遵义 )

贵州省政协文史与学习委员会 编

\*

责任编辑: 潘 浩 史开杰

装帧设计: 陈 电

\*

贵州人民出版社出版发行

( 贵阳市中华北路289号 邮编: 550004 )

贵阳快捷彩印有限公司印刷

\*

2011年12月第1版 2011年12月第1次印刷

开本: 720mm × 980mm 1 / 16 印张: 14.5

字数: 300千 插图: 150幅 印数: 1-3100册

\*

ISBN 978-7-221-09157-4 定价: 36.00元

## 《贵州旅游文史精编·北部卷》编辑委员会名单

主任：王正福

副主任：陈海峰 吴嘉甫 王录生

委员：姚钟伍 邓洪泰 蒙秋明 耿晓红 赵强  
程鹏飞 王晓林 张燕平 龚晓宽 殷福保  
韦启光 赵少伏 唐文元 孙若芹 张承新  
谭剑锋 田满华 何自习 梁承祥 李强  
黄健勇 肖远福 周建英

主编：姚钟伍

副主编：王晓林 陈荣

编辑：方家印 刘丽 史永

谢爱临 平瑶

总撰：梁茂林

摄影图片：王昌乾 史晓波 卢现艺 冉文玉 李林 李厚才

何雄周 汤权 杨茂华 禹明先 秦刚 黄光荣

廖洋 程亦赤 遵义市政协提供

资料提供：遵义市政协

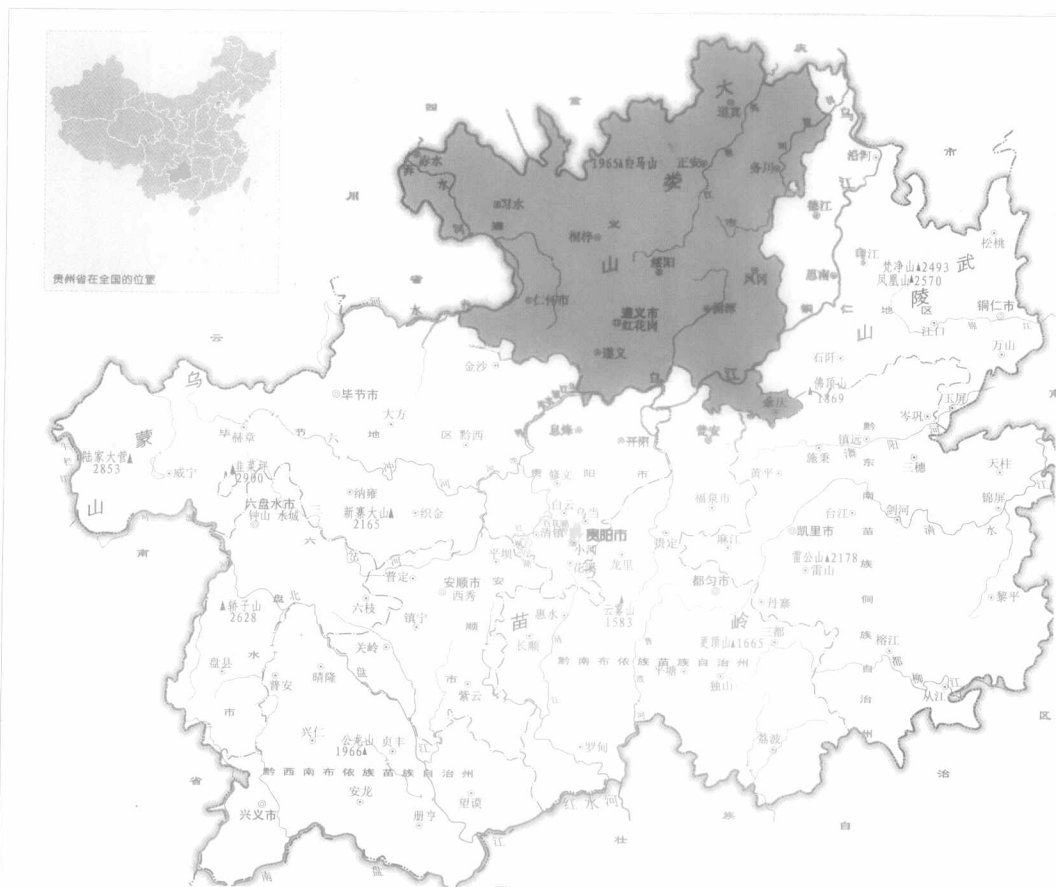
红花岗区政协 汇川区政协 遵义县政协 桐梓县政协

绥阳县政协 正安县政协 道真县政协 湄潭县政协

凤冈县政协 务川县政协 余庆县政协 仁怀市政协

习水县政协 赤水市政协

# 遵义在贵州省的位置示意图





# 贵州概况(总序)

Guizhou Gaikuang Zongxu



贵州位于西南的云贵高原东部斜坡地带,东毗湖南省、南邻广西壮族自治区、西连云南省、北接四川省和重庆市,是中国西南腹地一个连接南北的陆上交通枢纽及南下出海的重要通道。全省总面积17.61万平方公里,现辖9个地级单位,即贵阳、遵义、六盘水、安顺、铜仁、毕节6个地级市,黔东南、黔南、黔西南3个自治州。下设88个县级单位,即7个县级市,56个县,11个自治县,13个市辖区,1个特区。省会为贵阳市。

贵州地貌属于中国西部云贵高原山地,境内地势西高东低,自中部向北、东、南三面倾斜,平均海拔在1100米左右。这里80%以上是千山万壑、峰连岭结的古陆高原,素有“八山一水一分田”之说,是中国唯一一个没有平原的多山之省。全省地貌可概括分为:高原山地、丘陵和盆地三种基本类型,其中92.5%的面积为山地和丘陵。境内山脉众多,北部有大娄山,自西向东北斜贯北境,川黔要隘娄山关高1444米;中南部苗岭横亘,主峰雷公山高2178米;东北境有武陵山,由湘蜿蜒入黔,主峰梵净山高2572米;西部高耸乌蒙山,属此山脉的赫章县珠市乡韭菜坪海拔2900.6米,为贵州境内最高点。而黔东南州的黎平县地坪乡水口河出省界处,海拔为147.8米,为境内最低点。

境内岩溶地貌发育非常典型。喀斯特(出

露)面积占全省国土总面积的61.9%,境内岩溶分布范围广泛,形态类型齐全,地域分布明显,构成一种特殊的岩溶生态系统,形成了山、水、林、洞天然生就、原始古朴的自然景观。

全省属亚热带湿润季风气候,冬无严寒,夏无酷暑,多云雾,少日照,雨量丰富。这种舒爽的气候条件十分有利于种类多样的生物繁衍生长,也为人类的生活、旅游、休闲提供了适宜的环境。贵州年平均气温受海拔高度和地形的影响较大,大部分地区在14℃以上。

据考古发现,早在二十多万年以前,贵州就已经有了人类活动。到春秋时期(公元前770~前476年),境内出现过许多“部落方国”。著名的有牂牁国,其政治中心叫夜郎邑。战国后期,夜郎取代牂牁国,逐步发展成为西南地区的大国之一。《史记·西南夷列传》曾这样写道:“西南夷君长以什数,夜郎最大……窃闻夜郎所有精兵,可得十余万。”这表明夜郎是当时中国西南地区最大的国家,也可见夜郎当时的强盛。大约在战国时代,夜郎已是雄踞西南的一个少数民族君长国。古夜郎的核心虽在今贵州黔西南一带,但它东至湖广,西及黔滇,北抵川鄂,南达东南亚各国,地广数千里,与西汉初期的版图不相上下。

汉成帝河平年间(公元前28~前25年),夜郎国与南方小国发生争斗,又不服从汉朝出面调解。汉朝新任牂牁郡守陈立便深入夜郎腹

地，果断地斩杀夜郎的末代国王，继而平定其臣属及附属部落的叛乱。从此，夜郎不再见于史籍。

“贵州”名称，始于宋朝（960~1127年）。明永乐十一年（1413年）设置贵州承宣布政司，正式建制为省。清雍正年间，贵州的疆域基本形成。1930~1936年，中国工农红军在贵州开展革命活动，红军足迹遍及贵州68个县市，建立了黔东革命根据地、黔北革命根据地、黔西北革命根据地和滇黔桂边区革命根据地，1935年中央红军在贵州召开了著名的遵义会议，中国革命从此进入了历史性转折时期。

贵州是一个多民族聚居的省份。中国56个民族，贵州就居住着49个民族的同胞，其中的汉族、苗族、布依族、侗族、土家族、彝族、仡佬族、水族、回族、白族、瑶族、壮族、畲族、毛南族、蒙古族、仫佬族、满族、羌族等18个民族是贵州的世居民族。据贵州省2010年第六次人口普查，全省常住人口3474万人，少数民族人口占全省总人口的36.11%，超过10万人口的少数民族有苗、布依、侗、土家、彝、仡佬、水、白、回等9个民族。

全省17个世居少数民族中，除土家族、回族已转用汉语外，其余少数民族多使用本民族语言作为交际工具。因此贵州境内少数民族语言种类繁多，保留较为完整，被语言学界称为民族语言的“富矿”省。贵州省语言使用情况较为复杂，大部分民族使用两种以上语言。而且，彝族、水族至今仍传承着古老的本民族文字，苗、布依、侗等民族在新中国成立后也结束了没有民族文字的历史。

从古至今，贵州曾有不少才子俊秀、名士能人。汉代时，就有三位古代文化先驱尹珍、盛览、舍人；西汉末年产生了保境安民的牂牁

郡功曹谢暹保；三国时期有支持诸葛亮平定南中、七擒孟获的罗殿国国王济火；西晋末年有支持统一、保境安民的牂牁郡太守谢恕保；隋末唐初，保境自固率土归唐的牂牁郡首领谢龙羽；唐朝时工部尚书赵国珍；北宋初年率土归宋的矩州刺史普贵；南宋有中兴播州、被朝廷誉为“国之藩屏”的杨粲，有率兵抗金的田祐恭，有修筑重庆合江钓鱼城抗击蒙兵的冉璉、冉璞，还有抗击蒙兵的播州安抚使杨价、杨文父子。

明清两朝的548年里，贵州更是名人辈出，培育出了6000多举人，700余进士，3名状元，其中文状元2名，武状元1名。最著名的有被誉为“诗书画三绝”的杨龙友、以“声色技艺”的美学观享誉一时的诗人谢三秀；为开发贵州和维护民族团结作出贡献的奢香夫人；抗清名将何腾蛟；清代名臣丁宝楨；清末著名维新派代表人物、北京大学创始人之一李端棻；直隶总督兼北洋大臣陈夔龙；提出“中学为体、西学为用”的洋务派纲领、并主办新式教育的清末名臣张之洞。还有抗击英军入侵的两淮盐运使但明伦，会勘滇缅边界使臣陈灿以及《康熙字典》的三大主编之一周渔璜，“西南巨儒”郑珍、莫友芝，著名外交家黎庶昌，题匾“颐乐园”的大书法家严寅亮、中国共产党的创始人之一邓恩铭等。贵州不但产生了许多土生土长的名人杰士，这方土地也成就了许多外地人，如“龙场悟道”的明代哲学大师王阳明、清代在镇远操练团练的翰林翼等。

明代刘伯温曾这样说过：“江南千条水，云贵万重山，五百年后看，云贵赛江南。”而今，贵州山地间代代沿承的民族文明，优美和谐的自然环境，以开放的心态，阔步走进人们的视野。



# 录

CONTENTS



贵州概况(总序)	4	道真大沙河自然保护区	50
前言	8	桐梓尧龙山	52
		金鼎山	54

## 苍山如海 碧水如画

碧水清流润遵义	2
遵义文化的摇篮——湘江	5
美酒河、英雄河——赤水	10
赤水大瀑布	15
四洞沟瀑布群	16
芙蓉江水烟苍苍	17
蛮王开辟三十六溪	19
林密山高九道水	20
乌江峡	21
锦绣湄江	24
温泉	26
九道门——无限风光在险峰	29
播雅天池	30
余庆飞龙湖	32
大娄山	34
赤水丹霞	35
杉王的传说	38
“仙鸡石”——恐龙足迹	39
赤水桫欏国家级自然保护区	41
竹海国家森林公园	43
燕子岩国家森林公园	44
凤凰山国家森林公园	45
绿色宝库——宽阔水原始森林	46
中国第一长洞——双河溶洞	48

## 百代经纬 沙滩文化

播州文化与国学传承	58
旧石器文化印迹	60
尹珍故里的沉思	62
李白与夜郎	65
名利古寺	68
千古一渡——蒙渡	75
历史文化名镇——土城	76
土城盐号	77
元厚场的航运和盐业	78
神秘古堡丙安	81
千年军商古镇复兴	83
艺术宝库——怀阳洞	85
二冉墓	88
申祐——大智大勇出龙潭	89
他山访古	91
禹门寺住持丈雪通醉	93
千古风云海龙囤	95
杨燧墓	100
“沙滩文化”景区	102
掌山老人陈启相	104
清代实业家袁锦道	106
黎理泰移植楠竹	107
陈玉殿三引山蚕	108



周西成  
小西湖与张学良  
抗战岁月里的桐梓海军学校  
浙江大学西迁湄潭

## 中国酒都 国酒茅台

国酒之乡 118  
美酒之乡 123  
茅台国酒文化城 127  
董 酒 130

## 伟大转折 得意之笔

娄山关 132  
遵义会议会址 135  
青杠坡战役 139  
苟坝会议会址 140  
四渡赤水出奇兵 142  
刀靶水——红色旅游线上的明珠 147  
土城归来 149

## 民族风情 异彩竞呈

仡佬族竹图腾崇拜 152  
仡佬族的神鹰和葫芦崇拜 155  
傩文化 157  
仡佬族舞狮 158

109 仡佬族上刀梯仪式 161  
111 仡佬族“打篾鸡蛋” 165  
112 仡佬族人送“盒肉”的独特婚俗 167  
114 凤冈民族艺术掠影 168  
黔北苗文化 170  
苗族年俗 176  
苗族工艺浅谈 178  
源远流长的黔北芦笙 180  
苗族砸酒 182

## 高原茶海 黔北风味

茶说遵义 184  
茶乡三韵 187  
凤冈茶海入画来 190  
余庆小叶苦丁茶 193  
正安白茶 194  
民国中央实验茶场 196  
仡山大宴——道真“三么台” 197  
遵义特产 198  
遵义名菜 203  
遵义小吃 207



## 苍山如海 碧水如画

山水之乐，在于拥有一双善于观察的双眼，在于拥有一颗善良感悟的慧心，在于拥有一份“行到山水穷处，坐看云起时”的淡然从容的心态。山环水绕、碧水丹霞的黔北遵义就是这样一个是能让你观察、给你感悟、使你从容的地方……

# 碧水清流润遵义

Bishuiqingliu Run Zunyi



水，承载着人类基本的生产和生活，流淌着人类的文明。遵义城是一座因水而生、因水而兴的滨水城市。

多少年来，遵义地区之所以富甲贵州，很大程度上就是因为她坐落在乌江流域和赤水河流域的水网上。古希腊哲人如斯概括：水乃是世界万物的“始基”。城乡因水而成，文化伴水而生。水，滋养了生命，孕育了文化。遵义的每一种出产都与水有关联，无论是酒还是茶；美女还是稻谷，水滋润了遵义，也滋养了遵义人。作为长江水系上游的遵义流淌出来的文明史，也就是乌江、赤水流聚遵义“因水而兴、因水而荣、因水而困、因水而为”的水利史。

从遵义老城区来说，赵怡有诗一首，诗名《穆家川》。赵怡注：“穆家川即湘水，一名恭水。”诗写道：“逶迤湘川水，三面绕城郭，春波僧眼明，细浪鱼鳞敲。沿岸蒹柳阴，水车声绎络。”这首诗说的是湘江自西北向东南蜿蜒曲折穿过遵义老城的景色。遵义城枕山、环水，是山起西北、水聚东南的理想风水宝地。湘江上游有高坪河、喇叭河两条源流，两河在官塘汇合后始称湘江。高坪河发源于娄山关南侧高坪以北7公里的地方，全长26公里；喇叭河发源于金顶山东麓，全长23公里。两源都有溶洞水补给，喇叭河的地面植被

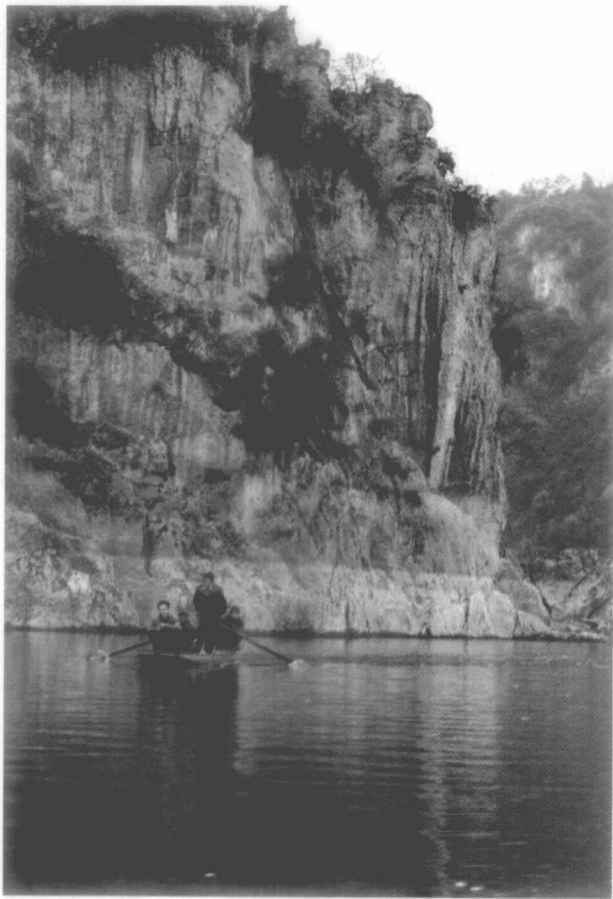
比高坪河好。通常比高坪河水量多1~1.5倍。湘江穿老城后，在龙溪桥下游约百米处，与左岸支流洛江汇合。洛江发源于金顶山西侧的松林附近，全长41公里，流到虾子附近又有左岸支流仁江汇入。继续南流又有右岸支流倒流水、烂泥沟汇入。在角口附近有最大支流湄江汇入，最后在三星场附近注入乌江，总计河长155公里，境内河长143.3公里。湘江绿水如带，是遵义城区文化的摇篮。

从遵义管辖的14个县（区、市）的县名来看，今县名赤水市、习水县、汇川区、湄潭县、务川自治县都因水而得名。如汇川区因汇川坝老地名而来，汇川坝因喇叭河、高坪河和湘江河在此汇流而得名；习水县因习水河产鲮鱼而得名；赤水市因赤水河得名；清康熙《湄潭县志》云：“东有江水流转至县之主脉玉屏山北，径绕县城，转西至南，有湄水桥之水颠倒流合，汇为深渊，弯环如眉，故曰湄潭。”湄潭县因此得名；务川自治县因溪流纵横，银瀑飞溅，洪渡河及其支流涪洋河、乐居河流贯全境，元代有婺星陨石降地而得名，县人民政府驻都濡镇，因都濡水而得名。其他几个县在今县名上看不出和水有关，但古县名均和水有关。如遵义县和红花岗区在唐代曾叫“恭水县”；桐梓南部唐代曾叫“带水县”；凤冈县原名龙泉县、凤泉

县，因龙泉出凤凰山下而得名；道真自治县人民政府现驻地叫玉溪镇，原真州城叫濬水园；乌江由西向东流贯余庆中部，县人民政府白泥镇位于乌江支流余庆河畔，余庆县的一部分原在今敖溪；正安县唐代叫洋川县，芙蓉江由南至北流贯正安中部；绥阳县人民政府驻洋川镇，因洋河得名，绥阳历史上曾叫义泉县、洋川县、芙蓉县；仁怀县唐代叫乐源县，中枢镇原名叫亭子坝，因川盐从赤水河入黔至此转陆运，清雍正八年（公元1730年）改为中枢，即黔北的水陆交通枢纽。

这就是说，水孕遵义，遵义文明伴水而生。从遵义的水环境看，遵义地区的河流隶属长江流域，多为山区雨源型河流，河川径流主要由天然降水补给形成。以大娄山脉为界，东面为乌江水系，境内流域面积20083.3平方公里，占全地区总面积30780.7平方公里的65.3%；西北面为赤水河水系及綦江水系，境内赤水河水系流域面积8653.8平方公里，占全地区总面积的28.1%。境内綦江水系流域面积2043.6平方公里，占全地区总面积的6.6%。地区河网密度按10公里以上河流统计，平均每百平方公里河长22公里。赤水河水系最密为25公里，乌江水系次之为20.7公里，綦江水系最稀为19.8公里。地区内乌江水系主要河流有湘江、芙蓉江、洪渡河、六池河4条，它

们都流入乌江，其中湘江流域面积4913平方公里，位于市南部；芙蓉江流域面积7406平方公里，洪渡河流域面积3677平方公里，进铜仁境入乌江；六池河流域面积2090平方公里。赤水河水系主要河流有：桐梓河和习水河。桐梓河流域面积3318平方公里，入赤水河；习水河流域面积1600平方公里，进四川境入赤水河；綦江水系在遵义境内较小，主要有松坎河，在重庆市境内入綦江。遵义地区河流域面积大于或等于20平方公里和河长10公





里以上的河流共416条,其中:河长10~50公里的河流397条,50公里以上的河流19条;流域面积在20~100平方公里的河流329条,101~200平方公里的河流40条,201~500平方公里的河流28条,501~1000平方公里的河流9条,1001~2000平方公里的河流3条,2000平方公里以上的河流7条,即乌江、赤水河、松坎河、湘江、芙蓉江、洪渡河、桐梓河。乌江干流由遵义县大坡(偏岩河汇入口)进入遵义境内后,乌江流域有遵义,红花岗、汇川、湄潭、凤冈、桐梓、绥阳、余庆、务川仡佬族苗族自治县、道真仡佬族苗族自治县等县(区)。遵义和桐梓部分地区及仁怀、赤水、习水属赤水河流域。綦江水系由桐梓县流入

重庆。遵义境内降雨丰富,大部分县(市、区)年降雨量在800~1400毫米之间,境内多年平均降雨量1103毫米。境内河流年径流总量179.73亿立方米,境外入境水量201.4亿立方米。多年平均径流深为574毫米,遵义相对于缺水的地区来说水资源比较丰富。

伴水而生的遵义历史文化,是上善若水、崇尚自然的水文化,是水造就了遵义宜人、宜居、宜游的旅游神韵。沿着乌江、赤水的源流,对悠久而独特的遵义文化神韵来一番舒心畅意的感悟,如此欣赏体验,不亦悦乎,不亦乐乎?

梁茂林

# 遵义文化的摇篮——湘江

Zunyi Wenhua De Yaolan——Xiangjiang



遵义贯城河湘江，南宋淳熙三年（公元1176年），世袭播州领地的杨端第十二世孙杨軫“尝病旧堡（白锦堡，今南白镇）隘陋，乐堡北穆家川山水之佳，徙治之”（《遵义府志·土官》）。播地佳山秀水不可胜数，而杨軫独喜欢穆家川这块地方，把他的治所迁到这里来，着眼不仅在山，而在于川。清人李晋有一首吟咏《湘江》的七律，对经过城区的这一段江流，作了有声有色的描绘。诗是这样写的：

如线湘江出播州，朝宗也复向东流。  
春来浪借千花雨，客去波横一叶舟。  
洗马滩声鸣地底，回龙倒影落峰头。  
人家恍与银河近，欲钓寒星戴月游。

“遵城八景”或称“湘江八景”，就有六景与湘江关连。其一景曰“洗马鸣滩”，清初李铠七律云：

雄潭急峡声如雷，一派惊看匹练开。  
水面有群空翼比，滩头不住斗龙媒。  
沉沉暮雨千林咽，猎猎长风万里来。  
更卜阴阳知岁稔，只合戈甲咏苔菜。

近人崔纬宇七律《洗马鸣滩》则云：

曾向滩头洗马回，波声响彻震如雷。  
奔涛直下珠千点，瀑布横飞雪万堆。  
乱石终年沉水底，雄关犹自傍山隈。  
于今别具新风景，一道长虹映日晖。

其一为“凤山启秀”，即今凤凰山景区。

其一为“吴桥夜色”，桥系新老两城的主要通道。

其一为“红花晚风”，位于湘江西岸，《遵义府志》载：“红花岗……迤迤三平，下平俗呼白虎头，峻峭临湘水。当日落未落，晚风摇江。踞石四顾，吴桥争渡，染桁收红。万室粼粼，夕岚无尽。究城郭之盛观，盖在斯矣。”白虎头前建有观音阁，《续遵义府志》谓观音阁：“负山饮湘，揽挹郡境。中祠石刻吴道子（白描）观音像。湘流趋岩下，急湍积潭，常没人。倚檐作横楼跨路泻江唇，以临回澜，经大水毁。又复作负岩三楹，宏敞倍前。晴曦皓月，蹙纹镜波，自饶风景。游鳞泼刺，浮鸥拊拂，或渔舟轻棹，翩翩上下，皆留人佳境也。然二离之好，春冬宜申酉（即下午三点到傍晚），夏秋宜辰巳（即上午七点到十一点）。若素月流辉，十二不间，泮兔来游者自取耳。”

清初李铠《红花晚风》诗云：

极目高冈落照西，天风吹彻碧云齐。  
峰头乱堕桃花雨，寺外平铺绿柳蹊。  
拾翠人同飞蝶舞，寻春露逐早莺啼。  
停车坐爱苍华晚，几度红妆送马蹄。

近人白守箴《红花晚景》诗则云：

佳极红冈落照边，苍茫景物送余妍。  
龙蛇急走湘江水，霞鹜齐飞暮色天。

城郭楼台噓晚气，山川草木绢冥烟。  
残阳卷尽西沉影，牧笛樵讴返自然。

比白守箴更晚的崔纬宇《红花晚景》诗云：

崇冈紫燕浥香泥，满径红花润马蹄。  
远岫彩霞舒晚景，近山绿水出深溪。  
炊烟半暝渔归晚，暮靄斜晖鸟恋栖。  
柳岸蝉声啼不住，夕阳犹照石墙西。

其一为“回龙锁水”。湘江直向南行，至湘山西南为回龙山所阻，转折向东，在湘江东南，又为岩口挡住，遂折向南，蜿蜒经龟蛇二山之间，至合口与洛江（即桃溪）汇合，辗转迂回，流入遵义县境汇入乌江。《遵义府志》总纂郑子尹先生对它有一段精彩的文字描述：“回龙山……肉阴而骨阳。骨者石也，外著者也，其形硃硃角角，壁者、窟者、室者、突者，脊而下迤者，膊而上累者，欹苗丕思。若隳而若飞者靡不骈斑以为此山。上干青天，下临沉渊，而其气一泄于树。其树直上数仞而不拔，横出数丈而不折，随其石之高下，楚楚莽莽，而柯茎攀离可数。每与高风相遭，则枝叶上下，若江之潮，海之涛。其中朝晖夕曛，若螺蚌摇光于方丈、员峤也。”清初李铠诗云：

群柯城外尽青山，脉有回龙去复还。  
伏水萦洄翻石岸，晴沙曲折锁江关。  
桥横野渡苍松合，寺隐悬崖碧鸟闲。  
我欲穿林探胜迹，藤萝天半听潺湲。

其一为“白云钟梵”，白云洞，今讹作白杨洞，洞在岩口山腰，因洞内外温度差异，洞口蒸汽如白云缭绕。其后农

家凿开洞口，引水灌田，则见匹练下注，溅玉飞珠，惊心悚目。清初李铠《白云钟梵》诗云：

缥缈峰头踏不穷，寻源何处接花宫。  
溪连野树僧归晚，风度疏鱼月到空。  
万籁声稀丹壑里，三乘悟入白云中。  
买山可得无心法，日日携筇叩远公。

300年后，邑人白守箴复有诗咏《白云钟梵》云：

白云孤寺傍山城，夜半钟声夹梵声。  
逸响飘从鸡犬静，余音泛越斗牛横。  
疏敲籁动因风远，短偈吟流共月明。  
禅守腾鸣空际朗，好凭宵冷听双清。

与湘江相关的还有湘山寺，其建造年代为元大德年间，历史虽不算长，但因近在城边，修造新城以后位于城内，不仅富庶为全县之冠，且历代有高僧住持，尤以清末民初的法云和尚最有盛名。湘山寺环境幽绝，香火鼎盛。墨客骚人，题咏至多，清代著名学者洪北江曾有题壁墨迹，总因时局动荡，兵燹不绝，荡然无存。抗日时期浙江大学寓居遵义，中国文学教授、著名社会学家缪钺先生曾有《携友游湘山寺》一律，诗云：

兼旬不出过花时，能写深怀赖有诗。  
奇籍常思千遍读，寻芳已负隔年期。  
无僧古寺兵为主，小憩幽栏影自移。  
怅望馨华阻江水，难教双眼醒春疲。

湘江从湘山之麓转折南流，这一带概称南坨。湘江主要有二源：一为高坪河，

一为喇叭(或作“哪吧”)水。两源一出市西北的海龙囤(或称龙岩),另一源出正北的小凉风垭,仍出海龙囤山麓地下。海龙囤属遵义县,距市约20公里,“居万山之巔,四面斗绝,后有仄径,仅容一线”。世袭播地的杨端第二十九代孙杨应龙“倚为天险,于囤前筑九关以拒官军”,四川总督李化龙受命率八路大军平服,历史上称为“平播之役”,这是明王朝万历年间震惊全国的三大叛乱之一,而以播乱影响最大。这一战役结束了杨氏土司统治播州700余年的历史。改土归流,明王朝析播地为遵义、平越两军民府,这对遵义历史具有划时代意义。杨应龙刻意经营的海龙囤虽经明军荡平,但有的遗迹还完好无缺,有的仍依稀可辨。400余年来,一直为好古者凭吊,留下的诗文很多,这里录赵翼《海龙囤(并序)》如下:

播州杨应龙自焚处,四面斗绝,上有平地可屯数个人,并有井,汲之不竭,真天险也。

四围嶄绝陡无门,上有宽平可驻军。

扼险如过唐夹寨,攻坚几费李摩云。

国余暮气兵犹动,地欲华风贼自焚。

五百年来自异域,一朝摧郭亦奇勋。

民间还流传着一副仿昆明大观楼长联,而又略有减省的联文,记述杨应龙经营海龙囤和当日的气势:

数十岭奇峰,奔来囤上,排簪缙笏,一望兮层叠无涯。盼东城养马,西池拳鸡,南楼绣凤,北阁连蟾。远湘水娄山,生成就川江楚带。近银关铁柱,现骑着活虎生龙。当时,十分世界,八面威风,彻夜鼓钟,盈庭士卒;

三百年往事,注到心头,把酒临风,细思

量今昔顿异。想杨侯负固,刘帅提兵,大理连营,高坪激战。始掀天揭地,少不得讲武修文。终断碣残碑,但付与荒烟晚照。至此日,四下峻岩,周围石壁,几间茅屋,半亩桑田。

湘江上源之一的喇叭水,在海龙坝接纳由金顶山麓流来的小板水灌溉农田,海龙坝长约2100米,最宽处为1606米,系市北最宽阔的山间谷地,泥色甚佳,盛产稻米,农民称海龙坝是“一碗泥巴一碗饭”的宝地。所产稻米质地优良,素有“遵义粮仓”的美誉。新中国成立后,在中央的一次会议中,毛主席与当时的贵州省委书记苏振华闲谈,说到遵义海龙米很好吃。此外,海龙坝的《薅秧歌》,其数量之多,也是各地农村不能匹敌的。1957年初进京会演,载誉而归。海龙坝的米与歌不仅是海龙坝的两宝,也是遵义市引以为荣的两宗特产,电视片《西部之声·黔北薅秧歌》拍摄专片介绍。

杨应龙在海龙坝留下的古迹也不少,传说杨应龙欲筑坝截流,将海龙坝变成大湖,环海龙囤为汤池,效水泊梁山故事以图永固。诗人李先立六首《播州感兴》诗的第一首,正好为杨应龙作结,诗云:

杨家事业已蒿莱,雌凤妖骊稔祸胎。

跃马真成蛙坐井,鞭山未信海如杯。

从来负固无完局,岂待烧残辨劫灰。

指顾重关天险失,夜郎自大古今哀。

喇叭水至官塘的流程中,有一段河名栗溪,距市区约5公里,山水幽绝。明末,四川资中人闵相,随吴三桂来遵,因爱此处景色,遂于栗溪东侧建大觉寺,并辟观鱼厂、朱萼岩、灵碧峰、映月台、天桥飞