

人物创作

扇

面

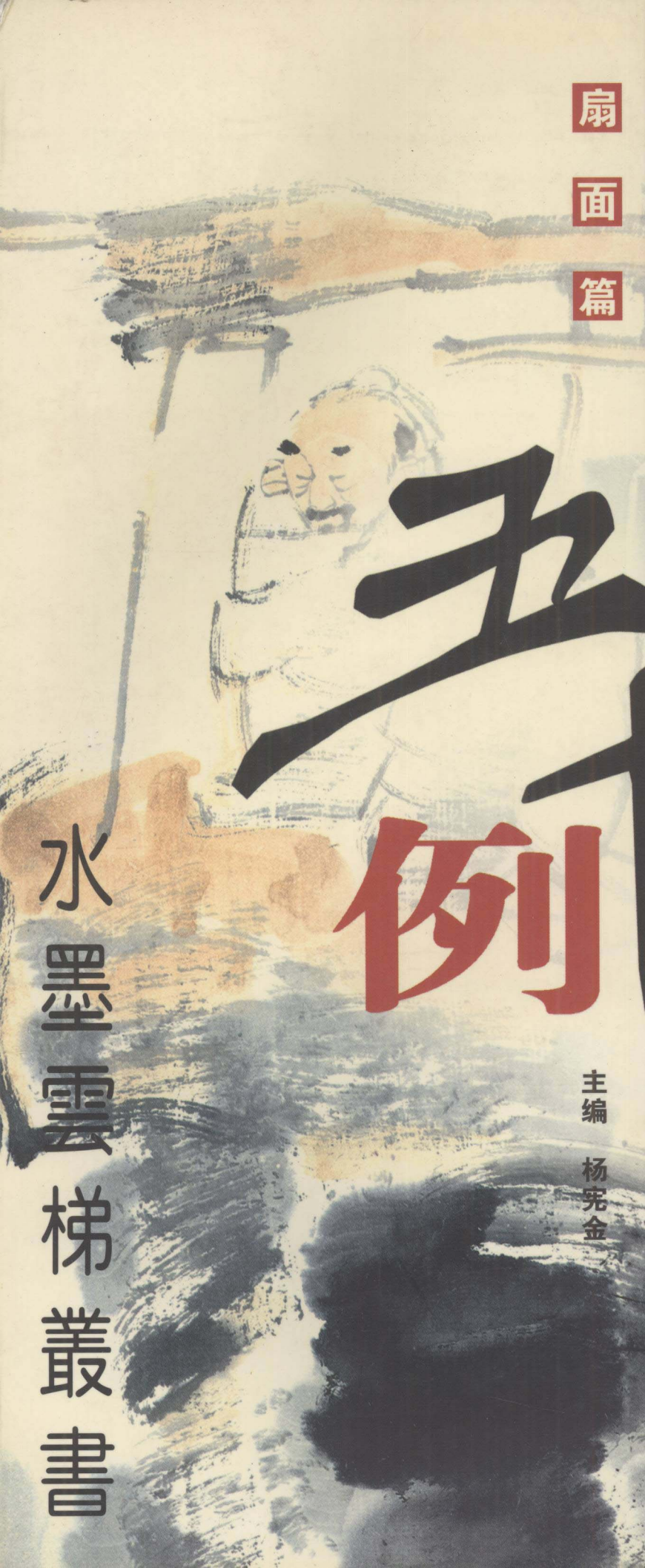
篇

五十例

主编 杨宪金

西苑出版社

水墨雲梯叢書



水墨雲梯叢書

SHUI MO YUN TI CONG SHU

人物創作

五十例

扇面篇

作者 主编

张江舟 戴顺智 赵道群 庄道静 王珂 杨宪金

西苑出版社

图书在版编目(CIP)数据

人物创作 50 例:扇面篇/杨宪金主编. —北京:西苑出版社,2003.1

(水墨云梯丛书)

ISBN 7-80108-677-5

I.人... II.杨... III.水墨画:山水画-技法(美术) IV.J212.25

中国版本图书馆 CIP 数据核字(2001)第 097807 号

人物创作五十例——扇面篇

绘 者	王珂等	
出 版 人	杨宪金	
出版发行	西苑出版社	
通讯地址	北京市海淀区阜石路 15 号	邮政编码 100039
电 话	68214971	传 真 68247120
网 址	www.xycbs.com	E-mail aaa@xycbs.com
制 作	北京世纪金晖文化发展有限公司	
印 刷	北京瑞宝画中画印刷有限公司	
经 销	全国新华书店	
开 本	889 毫米 × 1194 毫米	1/16 印 张:2.625
	2003 年 1 月第 1 版	2003 年 1 月第 1 次印刷
书 号	ISBN 7-80108-677-5/J·133	

全五册定价:90.00 元

主编语

水墨天游再畫境
方家妙造有雲林

壬子初冬 松石堂主



总 序

中国的书画水墨艺术是在一种特殊而古老的文明环境中产生的。几千年来,它走过了从发端、幼稚到成熟的升华,从实用到文化的漫长路程。毫不夸张地说,书画水墨艺术是华夏民族的智慧与创造力的表现之一。它以独特的形态、丰富的神韵、奇妙的魅力流淌在世界文化的长河中。

近十年来,书画水墨艺术的发展呈现出多元、复杂的形势。各种学术观点、各种风格流派异彩纷呈地展现在中国画坛,各种绘画类书籍层出不穷。但这些书籍或偏于结构、章法的讲解,或倾向于临摹,或止于理论的漫谈,而侧重于阐述绘画实用、技法类的却是凤毛麟角。面对这种情况,我们对图书市场和相关读者进行调查了解,并借鉴总结了同类书籍的优劣长短后,策划出这套在编辑体例上极富特色、集欣赏与实用于一体的创作技法指导丛书,供即将踏上创作阶梯的习画者选用,并填补此类用书的空白,这是我们的良好愿望。

为了帮助那些已掌握了水墨绘画基本技法、渴望创作完整的水墨绘画作品、又苦于找不到借鉴的书籍习画者提供一个深入学习的向导,我们特组织一些在画界有成就,有学术造诣,且具有丰富绘画、教学和创作经验的中国各高等美术院校的教授、著名画家,作为本丛书的作者,分别从绘画创作的物质准备、创作构思、创作过程、作品收尾以及作品点评等方面进行详细解析,通过深入浅出的技术性指导,使习画者掌握比较完整和系统的创作要领,从而搭建起通往水墨创作艺术殿堂的云梯。

该丛书用纸的形式和规格划分为条幅、斗方、扇面、圆光、册页五部分,每部分分别用花鸟、山水、人物三种形式表绘,共十五册。每册正文由作者自绘五十例,分别从纸张笔墨的准备、章法的安排、绘画过程、鉴章赏析、作品点评等方面进行指导,并附折纸、题款、用印的方法,绘画常用知识,题画诗集萃等,以增强它的实用性。该丛书只为习画者提供一个实用技法引导和具体参照,而真功夫还需要读者进行不懈的练习。绝不是说有了名家指导就有了万能钥匙。若以为凭此就可以精绝于艺术,那是不可能的。如果尽信书,还真不如无书呢!

杨憲生

二〇〇二年十二月

概 论

制扇,在我国已有三千年的历史,而扇画发源于唐代。扇面画,从开始的实用工艺美术,逐步发展成为中国画幅式的一种,为文人墨客所喜爱。它集欣赏、实用于一体,突出特点是幅面较小,便于携带,利于近观把玩,适合于轻松、抒情、趣味、简洁、清雅的表现内容。

中国绘画,特别是扇画,多是些自娱的遣兴之作。无论是人物花鸟、山川林壑,都是画家排遣心中逸气的对象。它们一旦寄于画家笔端便增添了一番意趣和神采。加上历代画家又多讲求所谓脱俗、清雅的生活风尚,扇画便被越来越多的世人所欣赏和珍爱。至清代,朝中百官、市井平民、闺阁名媛等为炫耀身世,附庸风雅,或文人士大夫,为寄情遣兴,馈赠亲友,从而使题扇诗画逐成风气。

书画历来具有高雅的意趣,而折扇所具有的特点,也常常被作为交友的理想赠物。赠者可以用书画表达其崇敬之心,得画的人也可以以此为荣耀。但画家的真实心境是“聊以自娱,要精神的畅快”。

人常言:“酒不醉人,而人自醉。”自古以来诗人饮酒作诗,画家饮酒作画已成为一种常见的氛围。但饮酒千杯,也只能是助兴而已,而使人欲仙欲醉的却正是千年不尽的诗情画意。

王 珂

二〇〇二年十二月

浅谈绘画创作过程

绘画创作是画家运用平时所积累的绘画技巧、原型素材,在既成的绘画艺术观念指导下进行的绘画艺术实践。它包括创作前的“物质准备”及“创作构思”、“创作过程”与“作品收尾”等环节。

一、物质准备

古人云:“工欲善其事,必先利其器。”绘画也不例外。作为“文房四宝”的笔、墨、纸、砚以及绘画颜料,是画家在创作前的必备材料。毛笔有硬、软、兼毫之分,硬毫以狼毫为主,多用于勾勒;兼毫以白云为主,多用来渲染;软毫以羊毫为主,用途就比较广泛了。墨,古有松烟墨、桐烟墨等,现多用“一得阁”墨汁。纸,以安徽宣城产品为佳,故称宣纸。宣纸有生熟之分。生宣适作写意画;熟宣易作工笔画。总之,文房四宝,是画家不可或缺的创作物质。但也不要刻意追求形式。

二、创作构思

一幅作品格调的高低,与创作前的构思关系密切,这也是作者综合素质的体现。古人云“外师造化,中得心源”,说的是创作构思的要素。“造化”,即作为绘画原型的客体大自然。“心源”者,即发乎主体(画家)的思想、意念、情感、修养。作者如何获得“师造化、得心源”,只有读万卷书,行万里路。大画家石涛就曾提出:“搜尽奇峰打草稿”。可见,心师造化,这对画家来说是一番艰苦的功夫,也是取得卓绝成就的必由之路。

三、创作过程

古代画家把绘画创作过程分为“六法”,其中“经营位置”之法,就是对下笔作画时应注意事项的说明。宋代郭熙说:“凡经营下笔,须留天地。何谓天地?有如一尺半幅之上,上留天之位,下留地之位,中间方立意定景。”绘画构图,应有主宾虚实、疏密繁简,即“疏可跑马,密不透风”。《芥子园画传》说:“画花卉全以得势为主,枝得势,虽萦高下,气脉仍是贯穿;花得势,虽参差向背不同,而各自条畅,不去常理;叶得势,虽疏密交错,而不紊乱。”可见,创作过程中的“经营位置”是很重要的。古人所谓的“经营位置”,即是我们在创作过程中的“构图”。

四、作品收尾

大胆落笔,细心收拾,是前人总结出的经验。这说明,一幅绘画作品完成后的收尾工作十分重要。据记载,清代山水画家王时敏,每作完一幅画,必挂于堂前收拾数天,对不满意处,或补景或复作石、树以衬之,然后再邀画友同赏,如友人提出不足处,再修改,反复数日,一幅作品才算完成。已故大师黄秋园对作品完成后的收尾也十分看重。难怪清代笪重光提出了“失势则尽心收拾”的主张。

诚然,慎重处理一幅作品完成后的收尾工作固然是必要的,但也不用面面俱到。本来很好的一幅作品,随意涂改,反而韵味大减。尤其是大写意画,应更为慎重。值得注意的是,题款用印在作品收尾工作中也是一个重要环节。

以上是绘画过程的四个阶段,尤其是后三者之间有着密切的联系,是产生高格调的绘画作品的必由之路。它包含了对作者自身修养的训练,对技法与创作关系的认识等。这一过程的内涵是无比深厚的。创作者要三思体味,方能云梯一步。

彭兴林

二〇〇二年十二月

目 录

主编语·····	杨宪金
总 序·····	杨宪金
概 论·····	王 珂
浅谈绘画创作过程·····	彭兴林
作品综览 ·····	1
王珂作品赏析 ·····	4
庄道静作品赏析 ·····	9
赵群作品赏析·····	17
戴顺智作品赏析·····	21
张江舟作品赏析·····	26
绘画常用知识·····	31
题款用印·····	32
折纸·····	33
题画集萃·····	35



- ▶ 名称 秋江独钓图
作者 戴顺智
形式 扇面
尺寸 50cm × 70cm

水墨画，更多的强调墨色的变化以及由此产生的水墨韵味。古人讲的“墨分五色”就是这个意思。如果过多地追求色彩效果，可能适得其反，偏离水墨画求“雅”、求“静”的艺术宗旨。

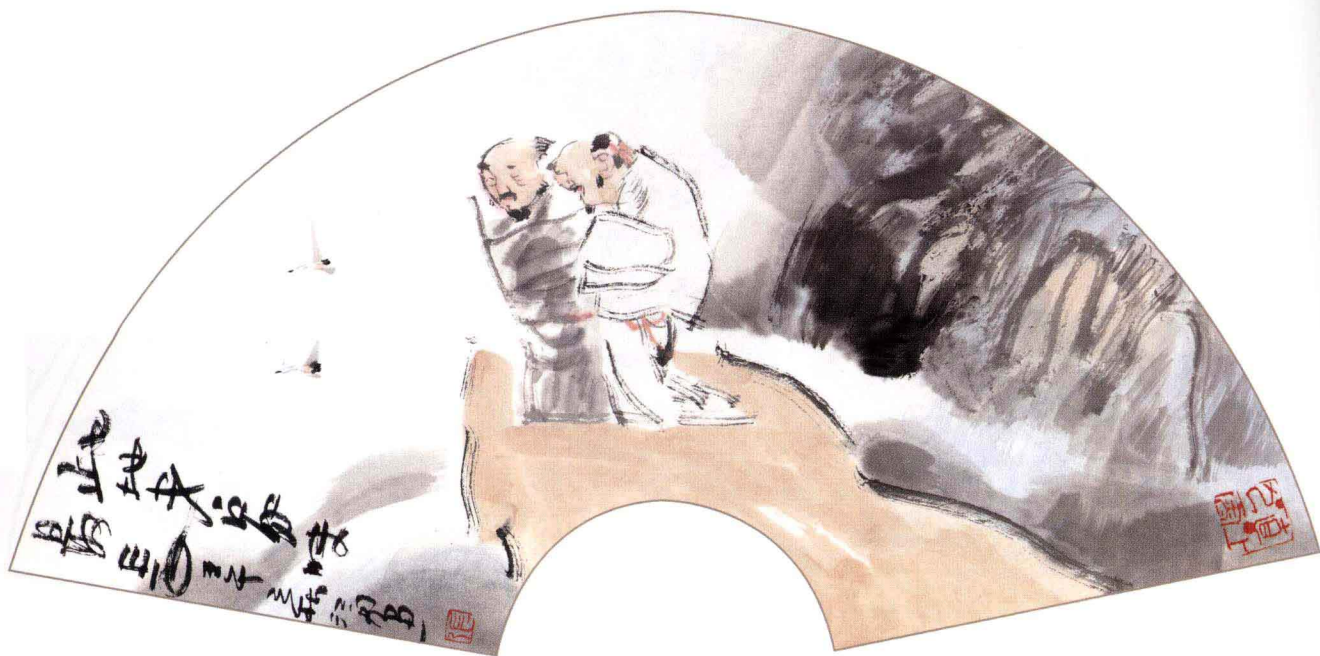
此幅画大面积的淡墨渲染，增强了画面的整体气氛，使人感到一种瑟瑟的秋意，从而深化了作品的主题，给人以回味无穷的艺术效果。



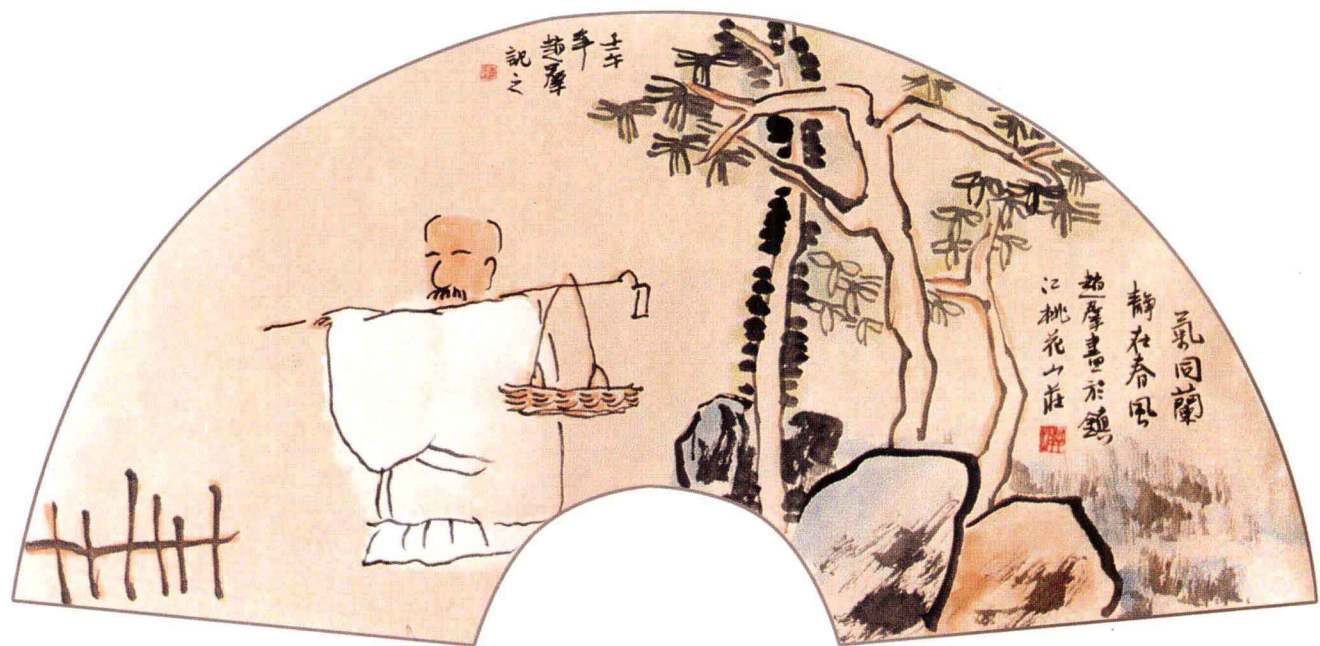
材料：纸本，长锋线笔、斗笔、羊毫笔，墨和水彩色、国画色。

自古至今，书画家常在扇面上题字作画，故扇面形状的构图就成为一种绘画样式。这是一种东方绘画特有的构图样式。此幅扇面构图新颖别致，勾线与墨色渲染结合，且色块由点组成，具有装饰趣味。黄唇、黄指甲与空白背景上的圆点呼应成趣，造成视觉上的动感与人物的静态构成对比。落款位置巧妙，与铁艺椅构成一个整体，两枚朱文印收住画面。

- 名称 人物
作者 庄道静
形式 扇面
尺寸 43cm × 64cm



- ▶ 名称 人物
- 作者 张江舟
- 形式 扇面
- 尺寸 22.5cm × 60cm



- ▶ 名称 气同兰静图
- 作者 赵群
- 形式 扇面
- 尺寸 34cm × 64cm

此图以有色纸画成。图中老翁肩挑藤筐、着白衣。微风徐徐。笔调轻松自如，寥寥数笔，写出轻松得意之情。



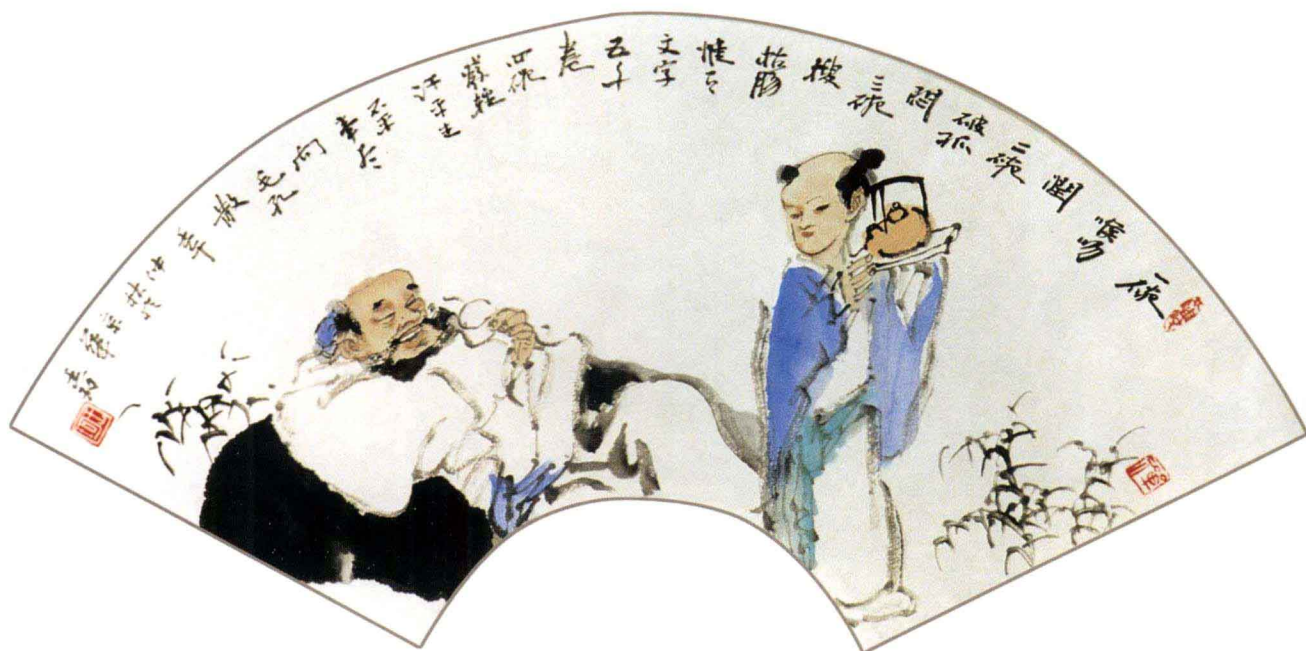
小品人物画，要求画家必须是全能型的。除了熟练掌握人物的各种动态、各种表情、各色服饰，还必须对山水、花鸟有所涉猎。画一个人易，但画两个人，甚至几个人就不那么简单了。它不是一加一的堆砌，就如把欧、柳、颜、赵的字强拼在一件作品里，不管每一个字如何漂亮，也决不会是一件好的书法作品。能把作品中疏密、聚散、虚实、开合等对立关系处理好，才可称为好的作品。

补景要为内容服务：竹子象征虚心有气节，而梅花表现不畏严寒，无病呻吟是没有意义的。

- ▶ 名称 人物
- 作者 王珂
- 形式 扇面
- 尺寸 28cm × 58cm



- ▶ 名称 高士图
- 作者 王珂
- 形式 扇面
- 尺寸 28cm × 58cm



- ▶ 名称 人物
- 作者 王珂
- 形式 扇面
- 尺寸 28cm × 58cm



- ▶ 名称 登山览胜
- 作者 王珂
- 形式 扇面
- 尺寸 22cm × 58cm

“工欲善其事，必先利其器”。选择适合自己使用的工具是能否发挥自己最佳水平的前提。扇面画尺寸较小，准备一支叶筋、一支中狼毫、一支兼毫小提笔足矣。现在研墨作画的人越来越少，大都改用墨汁，用起来方便，效果也不错。纸的选择是非常重要的，它直接影响到画面的效果。当然，不同的纸会有不同的效果，能驾驭各种纸最好。颜色的选择，一般有一盒十二色装的国画颜色便差不多，只是其中的赭石色过粗，易沉淀，可选用赭石膏，其颜色细腻，色彩也纯正。有了以上材料，便可按自己的构思，落墨作画了。



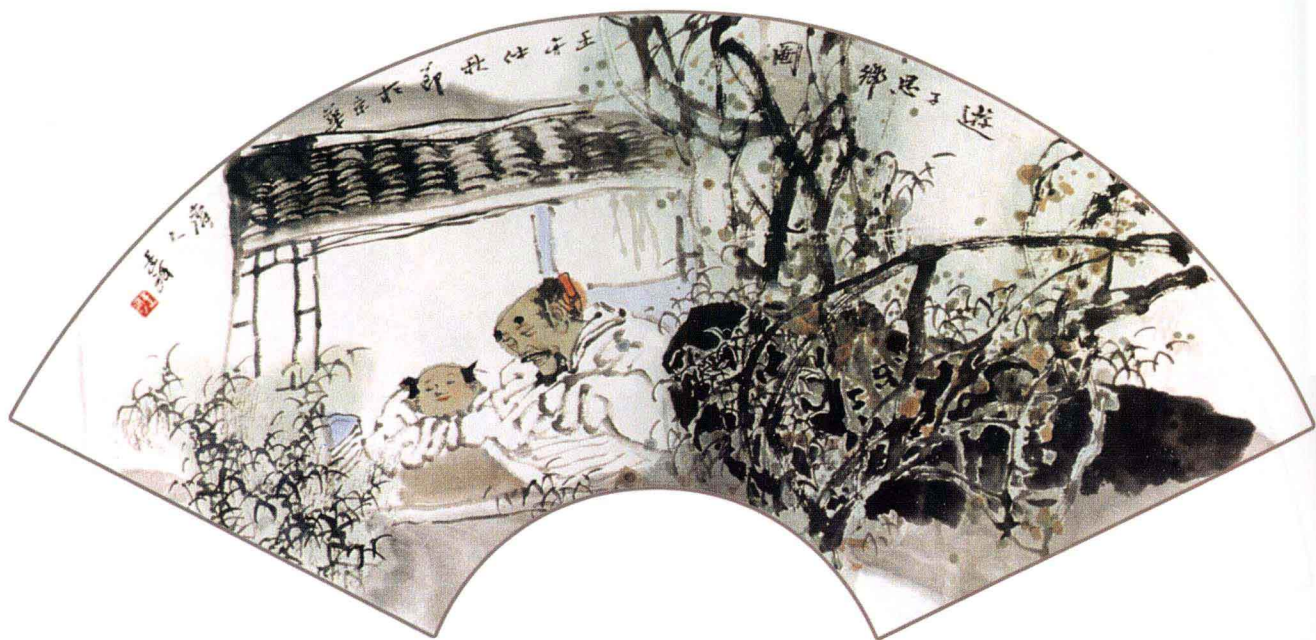
▶ 名称 好友图
作者 王珂
形式 扇面
尺寸 28cm × 58cm



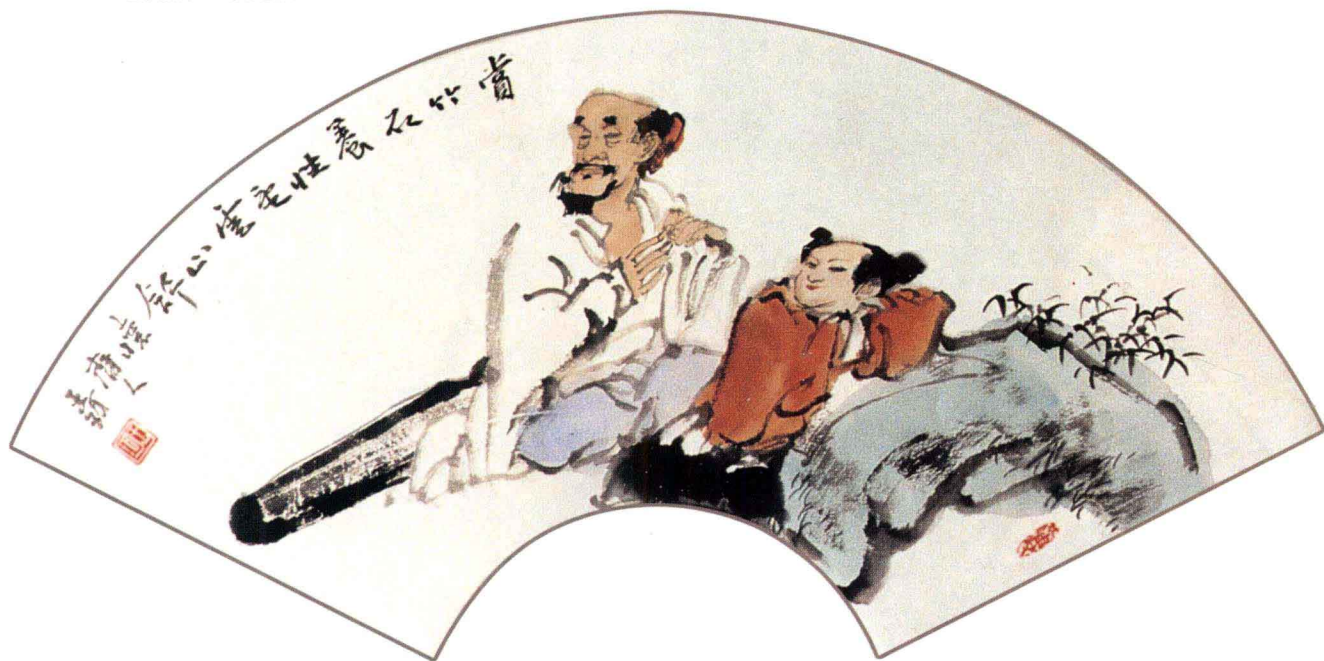
▶ 名称 读书图
作者 王珂
形式 扇面
尺寸 28cm × 58cm

选好了题材，设计一下构图，那么从哪儿开始落墨呢？

一般先画人物，后画背景，而头部形象是人物造型的重点，可选一支弹性较强的狼毫笔，蘸浓淡干湿适度的墨，从眼部画起，依次画鼻子、嘴巴。脸的外轮廓线的弧度关系到人的形象特征，所以应谨慎小心。颈部的两条线，决定着头部的动态关系，不可大意。面部勾完后，可换稍大笔画头发、眉毛以及胡须。接下来画衣服，画衣服应注意领口、袖口的刻画，它能给画面增彩。衣纹的来龙去脉很重要，它能使错综复杂的线条有一种秩序感，但更重要的是由线条组成的团块形态，这个形态的趣味决定着画面的成败。人物勾完后，可画背景，先画对构图起主要框架作用的东西。与人物交接处要注意相互衬托，上下左右穿插，虚虚实实以相生。待墨色干后，可开始着色，先染脸和手，再染衣服，最后是环境。有时也可色、墨并用，色破墨、墨破色，效果更佳。



- ▶ 名称 游子思乡图
作者 王珂
形式 扇面
尺寸 28cm × 58cm



- ▶ 名称 赏竹图
作者 王珂
形式 扇面
尺寸 28cm × 58cm

进入到创作阶段，首先是选题，也就是要表达什么。是饮者高士、禅道大师、还是唐宋诗意……再者，就是构图，它的好坏决定着作品的成败。构图绝不仅仅是人物、道具、场景的简单堆砌，一定要注意主次、疏密、呼应、聚散、开合等关系，按照对立统一的原则进行组合。一块山石、数片竹叶绝不仅仅是填充空间，它一定要为主题思想、构图的编排服务。

水墨画往往是画家在作画之前，仅有一个腹稿便放笔写去。作画的过程，也是“经营位置”的过程。因此画家谙熟构图规律，才能尽情挥洒笔墨，很好地完成一件水墨画作品。



竹子“既间霜而无凋，亦中暑而增肃”；“生长于旬日之间，而干霄入云，其挺特坚贞，乃与松柏等”；“未出土时先有节，及凌云处仍虚心”……这正是君子所具备的品格。由于竹子与君子的品格有密切的关系，因而在文人士大夫中，从古至今，有一大批爱竹成癖的人，他们对自己居住的环境也有着特殊的要求：“居则泉石花竹，诗酒棋书”。宋代大家苏东坡更甚，“可使食无肉，不可居无竹”。不论如何，竹是少不得的，可见他爱竹到了何等程度。

- ▶ 名称 爱竹图
- 作者 王珂
- 形式 扇面
- 尺寸 28cm × 58cm



画面以浓淡墨色的荷叶与吹箫老者的白色衣服构成黑、白、灰三大要素的对比关系，与露出水面的叶芽穿插在一起形成线的组合，与几个大的面块相对应。老者的上衣同仕女的下衣巧妙地组成一个有趣味的团块，而仕女对称的双腿又因一组叶芽遮挡而有了变化。在以墨色与淡赭色为主的画面上，把仕女的上衣画成蓝色，使主体鲜明、突出。

- ▶ 名称 小红唱歌我吹箫
- 作者 王珂
- 形式 扇面
- 尺寸 28cm × 58cm



- ▶ 名称 海韵
作者 庄道静
形式 扇面
尺寸 43cm × 64cm

此幅扇面为满构图。勾线加浓重的设色。吸收西画技法，以流动的笔触、艳丽的色块构成盛夏海滨的特有气氛。