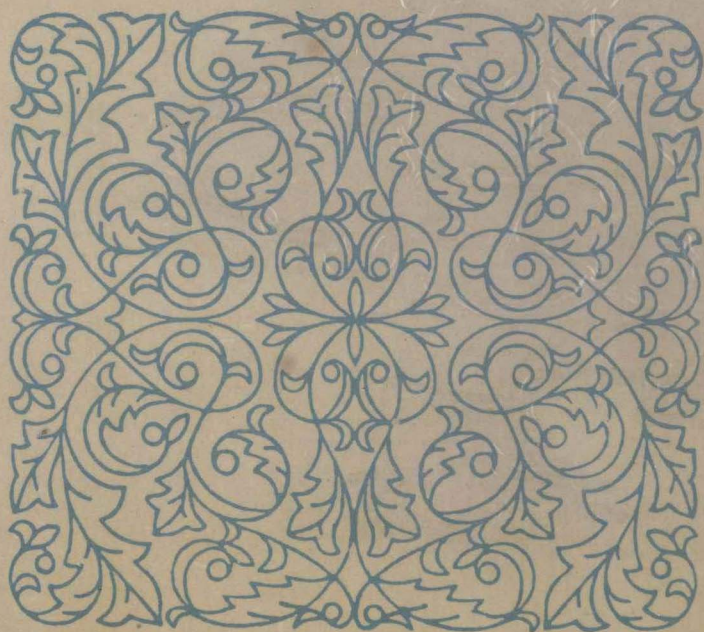


民國叢書

第四編

• 52 •



民國叢書

第四編
· 52 ·

語言·文字類

鍾祥方言記

臨川音系

廈門音系

趙元任著

羅常培著

羅常培著

上海書店

趙元任著

鍾祥方言記

驗新式言歸

歐元升著

本書據商務印書館1939年版影印

序

鍾祥居湖北的正中心，方言是西南官話之一種，比武漢派的湖北話又多帶一點普通化的色彩。現在給鍾祥語言作一個較詳細的記錄跟分析，差不多就是把中國中省中部的代表語言記下來了。

這次剛碰着鍾祥縣預備修志，鍾祥李博父老先生找我供給方言部分的記錄。本來只需幾千字的事兒。後來材料漸多，我就順便作了一個比較詳細的方言記，成爲一個單刊，或者可以給人做一個其他方言記錄的樣本罷。

城內發音者是由李老先生自己擔任，西北鄉的代表者是長壽店陳道圃先生。我謝謝他們二位費了很多時間，遠超過修縣志所需的時間，來給我們很好的方言材料。並且謝謝幫着灌音，筆記，整理，校核的本所助理員楊時逢，丁聲樹兩君在這書上做了許多很囉唆而必不可少的工夫。

南京二五.四.一. 趙元任

凡 例

1. 本編全用寬式國際音標標音。但在第一章 B, 說明各音值時, 也兼用嚴式國際音標。方括弧 [] 號中都是國際音標。

2. 鍾祥調號陰平 ˩, 陽平 ˨˨, 上聲 ˨˨˨, 去聲 ˨˨˨˨。一般的調號 (包括鍾祥) 陰平 ˩, 陽平 ˨˨, 上聲 ˨˨˨, 去聲 ˨˨˨˨, 入聲 ˩˩。

3. 一號表示文言音。如下房的下讀 ɕia˨˩。

4. 一號表示白話音。如一下的下讀 xa˨˩。文白兩可的, 不註或有必要的時候 註。如皆讀 ɕtɕiaɪ 或 ɕkaɪ。

5. : 號表示某字某讀只限於某一二語中的讀音。如參: ɕtsʰən
差: ɕtsʰi, 漆: ɕtɕʰy 黑, 黑漆: ɕtɕʰy 漆: ɕtɕʰy。

6. · 號在漢字右旁表示某字某讀只限於某特別意義, 但不限於某語中的讀音。如幾· (陰平, 幾乎也), 都· ɕtəu 全都。· 號緊貼音標前表示輕聲。如 ·ta。

7. ◦ 號表示同音字。本字未詳, 或本字已不通行而用另外一個同音字的時候用它。如倆◦, 打擺◦。子 (瘡疾), 秋◦ 格◦ 郎◦ (蟬)。

8. × 號表示今讀不合古今音變條例的讀音, 就是“例外字”或“不規則字”。如寫× ɕɕyie, 照例應該讀 ɕie 堤× ɕtʰi, 照例應該讀 ɕti。

9. ◻ 號表示廣韻集韻上不見或雖見而來歷並不相干的字。如找◻ ɕtsau, 仔◻ ɕa, 吊◻ tiau˨˩ (釣字今限於釣魚), 這◻ tɕə˨˩ (本者字, 上聲), 詆◻ ɕʰien 原爲神紙切跟 ɕʰien 音全不相干。

10. △ 號表示象聲, 感歎, 語助等詞。如丁△ 東△, 呸△!, 煞△。

11. ◻ 號表示有音義而無通行文字的語言字。如 ◻ ɕpʰai (器物凌亂), ◻ ɕtsuai。 (國 辱)。

12. 以上各符號, 註了一兩次, 在緊接的下文裡, 如不至發生誤會, 都可以從省。如這◻ 個, 那× 個, 這些個。

13. ts, ts', s 舌尖前音只西北鄉有, 其他各鄉跟城內, 凡 ts, ts', s 字都歸併到舌尖後音 tʂ, tʂ', ʂ 如早, 藏, 三跟找, 長, 山。本編按最細分法仍維持 ts, tʂ 兩組的分別。如果要得第二派音的, 只須把 ts, ts', s 都讀成 tʂ, tʂ', ʂ 就成了。

14. ts, ts', s 跟 ui, uan 拼時, 如嘴脆歲鑽酸字, 往往失去合口, 因而雖 sui 讀 soi, 酸 suan 讀 san。這類字讀合口時本地叫他作重讀, 較爲正式, 讀開口時叫他作輕讀, 較爲通俗, 但並不是很清楚的文白的分別, 只是認真跟不認真兩種讀法, 所以本編仍按字類開合分辨 ei, ui 跟 an, uan。至於 t, t', n 在對退內端團亂等字, 根本就沒有 ui, uan 合口韻, 所以一律開口 ei, an。

15. 德陌麥合口見系字讀 uə 韻, 如國字讀 $_{k}kuə$, 或字讀 $_{x}xuə$, 但少數人有讀 o 韻的, 今從 uə。

16. 本編所載音變規則, 用“凡”字時, 或歷舉字數說限於某某幾個字時, 都是以本編第二章 B 同音字彙裡所收字爲範圍, 不包括字彙以外的字。

17. 本編性質, 純屬記錄。所用漢字, 只求通行。關於“本字”的探索, 除較明顯確定的, 略註一二語外, 稍有問題的都用同音字加“。”號或通行而無地位字加○號, 以示存疑的意思。

目 錄

第一章 語音的分析

A. 音類總表.....	1
1. 十七聲母表.....	1
2. 三十六韻母表.....	2
3. 聲調表.....	2
B. 各音值的說明.....	2
4. 聲母.....	2
5. 韻母.....	5
6. 聲調.....	9

第二章 本地音韻

A. 單字音音類.....	11
1. 聲母跟韻母的關係.....	11
2. 介母跟韻母的關係.....	12
3. 聲母跟聲調的關係.....	13
4. 聲母韻母聲調間的關係.....	13
5. 單音字全表.....	15
B. 同音字彙.....	28

第三章 比較音韻

A. 跟國音比較.....	56
1. 聲母.....	56
2. 韻母.....	58
3. 聲調.....	64

B. 跟古音比較	65
1. 名詞定義	65
2. 聲母比較表	71
3. 聲母音勢的比較	73
4. 聲母系組的比較	73
5. 等呼比較表	75
6. 等呼比較說明	79
7. 韻音比較表：韻下分系式	82
8. 韻音比較表：系下分韻式	84
9. 韻音比較說明	85
10. 韻尾比較表	88
11. 聲調比較表	89
12. 聲調比較說明	89
13. 不定條分字詳單	90
14. 例外字	92

第四章 鍾祥語

A. 分類詞彙 細目見後	118
B. 鍾祥語舉例	156
北風和太陽的故事	156

第一章 語音的分析

A. 音類總表

1. 十七聲母表：

發音部位 發音方法		雙唇音	唇齒音	舌尖音	舌尖前音	舌尖後音	舌根音
		爆發音	不清送氣 p ¹ 巴		t 答		
	送清氣 p' 派		t' 塔			k' 關	
塞擦音	不清送氣			ts 雜	tʂ 劑		
	送清氣			ts' 測	tʂ' 察		
鼻音	濁 m 門			n 拿			
摩擦音	清		f 法		s 撒	ʂ 沙	x 亥
	濁					ʐ 熱	

1. 小字巴, 派等是例字, 下做此。

附註：東北鄉 ts, ts', s 與 tʂ, tʂ', ʂ 不同；城內跟其他各鄉沒有 ts, ts', s 音，所以只有十四個聲母。（看凡例 13。）

2. 三十六韻母表：

韻攝 韻頭	開尾韻母				元音尾韻母				鼻音尾韻母				捲舌韻
開口	i 詩斯	a 法	o 懸	e 厄	ai 哀	ei 碑	au 奧	eu 歐	an 暗	en 恩	aŋ 航		er 兒
齊齒	i 衣	ia 鴨	io 約		ie 業	iai 介		iau 妖	iu 由	ien 烟	in 英	iaŋ 仰	iuŋ 雍
合口	u 烏	ua 蛙		ue 或		uai 外	ui 尾			uan 碗	uen 溫	uaŋ 汪	uŋ 翁
撮口	y 羽				ye 月					yen 元	yin 云		

3. 聲調表：

類別	調值	例字
陰平	˩ 24:	ㄘ山
陽平	˩ 31:	ㄘ人
上聲	˨˨ 53:	ㄘ馬
去聲	˨˨ 214:	樹 ³

B. 各音值的說明

4. 聲母

1) p. p 是雙唇爆發不送氣清音，跟國音的ㄆ相同。如巴剝班邊布等是。

- 2) p'。p'是雙唇爆發送氣清音，嚴式國際音標是[pʰ]（在齊齒就近乎[pʰ]），它的送氣略帶舌根摩擦音[x]（即淺喉音），近似陝西山西的[px]而略弱，但是比國音的ㄆ粗重一點。如坡物皮撇篷等是。
- 3) m。m是雙唇鼻音，嚴式國際音標是[mʰ]，比國音的ㄇ略硬，在鼻腔沒有開的時候聲帶已經起頭顫動，因為這樣在m音之先略成瞬息的塞濁音[b]，但是不像陝西山西間鼻音前的塞濁音那樣顯著。如末孟米名滅等是。
- 4) f。f是上齒下唇接觸的摩擦清音，跟國音的ㄈ相同。它的唇齒部位穩固，不像湖南江西f音的容易變為雙唇摩擦音。如法肥分婦風等是。
- 5) t。t是舌尖爆發不送氣清音，跟國音的ㄊ相同。如答得地杜洞等是。
- 6) t'。t'是舌尖爆發送氣清音，嚴式國際音標是[tʰ]（在齊齒就近乎[tʰ]），它的送氣略帶舌根摩擦音[x]（即淺喉音），近似陝西山西的[tx]而略弱，但是比國音的ㄊ粗重一點。如託談鐵吞突等是。
- 7) n。n是一個變值音位（variphone，就是同一字有時用這個音素，有時用那個音素而本地人不覺得是兩種不同的音素的），共有兩個音值，一是舌尖鼻音n，但是起音時候，跟m母一樣，略帶塞濁音[d]，所以嚴式可以標作[nᵈ]。它的第二音值是舌尖邊音l。因為這兩個音值並不像一般音位隨音的環境而定，是可以任意換用的，所以成了變值音位。兩個音值之中第一個音值比第二個音值用的頻率較多，所以現在用n號代表這類而不用l號。（按南京也有用n, l為兩個音值的變值音位，但是因為l音用的頻率較多，所以應該用l號標它。）如拉納羅奴年等是。
- 8) ts。ts是舌尖前塞擦不送氣清音，跟國音ㄗ相同。這個音只見於縣的西北鄉，在其他部併入tʂ母。如左阻在坐最等是。

- 9) ts'。ts'是舌尖前塞擦送氣清音，跟國音ㄗ相同。這個音只見於縣的西北鄉，在其他部併入tɕ'母。如蔡草楚餐促等是。
- 10) s。s是舌尖前摩擦清音，跟國音ㄙ相同。這個音只見於縣的西北鄉，在其他部併入ɕ母。如事瑟三肅嵩等是。
- 11) tɕ。tɕ是舌尖後塞擦不送氣清音，它的部位比國音的ㄐ較前，舌不很翹，在西北鄉可是跟ts有分別。如質直趙政莊等是。
- 12) tɕ'。tɕ'是舌尖後塞擦送氣清音，它的部位跟tɕ同。如遲訖丑窗春等是。
- 13) ʃ。ʃ是舌尖後摩擦清音，它的部位跟tɕ同。如石沙涉審山等是。
- 14) ʒ。ʒ是舌尖後摩擦濁音，它的部位跟tɕ同，發音力跟國音ㄐ同樣軟。如如若日熱壬等是。
- 15) tɕ̟。tɕ̟是舌面塞擦不送氣清音，跟國音的ㄑ相近，但稍為偏後一點。如濟肩絕將教等是。
- 16) tɕ̟'。tɕ̟'是舌面塞擦送氣清音，跟國音的ㄑ相近，但稍為偏後一點。如巧淺恰喫取等是。
- 17) β。β是舌面摩擦音，跟國音的ㄒ相同。如夏寫香薰小等是。
- 18) k。k是舌根爆發不送氣清音，跟國音的ㄍ相同。如歌改光告更等是。
- 19) k'。k'是舌根爆發送氣清音，嚴式國際音標是[k']，它的送氣稍為帶一點舌根摩擦音[x]（即淺喉音），近似陝西山西的[kx]而略弱，但比國音的ㄎ粗重一點。如考口康苦寬等是。
- 20) x。x是舌根摩擦清音，嚴式國際音標是[X]，跟國音ㄎ相同。如海好呼回紅等是。
- 21) 〇。沒有聲母的字，開口韻字最常起音法是用輕微的舌根摩擦濁音[ɣ]起音（與北平同），間或有用純元音，用聲門阻[ʔ]，或者用舌根鼻音ŋ（武漢全用ŋ起音）。這四種起音法是同一個變值音位的四個音值，就是在同一個字可以任擇一種讀法讀了而本地人不覺得它是不

同的音，並不是因字而異的四種聲類。如惡愛奧安翁等是。並且在 o 韻略有 [w] 音，成 wo 音。在齊齒合口撮口無聲母的字就用元音 i, u, y 起音，在 in, yin 韻字起音比較強，有點輔音 [ɿ], [ʉ] 的意味，但是沒有達到摩擦的程度。如言羊瓦溫院等是。

5. 韻母

- 1) i。i 是舌尖元音，就是讀 ts, ts', s, ɿ 跟讀 ts, ts', s 聲母延長放鬆而得的元音，在國際音標認為 [ɿ] 或 [ʉ] 的延長成節音。國內用音標的多從高本漢用 [ɿ], [ʉ] 來代替。[ɿ] 是舌尖後元音，比國音相當的音略前，[ʉ] 是舌尖前元音，跟國音相同。因為這兩種音完全跟着聲母分前後的，所以現在用一個總音位符號 i 就夠了。（城內同西南鄉沒有 ts, ts', s 的當然只有 l 的一種。）如知耻詩日字此斯等是。
- 2) a。a 是不圓唇低後元音（講元音時候高低不是聲調的高低，是指舌隆起部位的高低，跟開關相當，下仿此），嚴式國際音標是草體 [a]，比國音 ㄚ 更偏後，所以音色較暗。如拔怕拿沙撒等是。
- 3) o。o 是圓唇半高後元音，比國音 ㄛ 高（高低的意義見上條註），並且有分裂為 u o 兩音的傾向（這種傾向在我惡等沒有聲母的字更顯明），但是在同一聲母後從沒有 o, uo 的分別，所以都簡用 o。如歌婆左坐託等是。
- 4) e。e 是不圓唇半高央元音，嚴式國際音標是反 e，就是 [e]，所以音色較暗，比國音 ㄝ 之高而前，比武漢同類字的音略低而前。如麥劣則蛇熟等是。
- 5) ai。ai 是 a+i 的複合元音，嚴式國際音標是 [ai]，其中的 a 是前 a，i 是極鬆的 i，跟國音的 ㄞ 相同。如齋鞋矮拜泰等是。
- 6) ei。ei 是 e+i 的複合元音，嚴式國際音標是 [ei]，其中的 e 音較短，i 音極鬆，跟國音 ㄝ 之為 [ei] 不同。如悲梅肺對內等是。
- 7) au。au 是 a+u 的複合元音，嚴式國際音標是 [au]，其中尾音 u 極鬆，並

且它的圓唇作用往往失掉了而成一種近似[Λ]的音，所以它的音有時候不像國音幺韻那麼圓。如貌桃關毫奧等是。

8) ou. ou是ə+u的複合元音，嚴式國際音標是[ou]，其中的ə是平均ə，u是鬆u，跟國音又之爲[ou]不同。如某鈎斗漏周等是。

9) an. an是a+n的附鼻尾韻，其中的a音是前a，n音在去聲舌尖頂住成全n音，跟國音ㄤ相同；在平上聲或頂住或只作勢而不頂，成微弱不完全的n音。如板范旦沾干等是。

10) ən. ən是ə+n的附鼻尾韻，其中的ə是平均ə，n音強而全，跟國音ㄣ相同。如崩分森更等等是。

11) aŋ. aŋ是a+ŋ的附鼻尾韻，嚴式國際音標是[aŋ]，跟國音的ㄤ相同，其中ŋ是舌根鼻音，不見於聲母而只見於韻母的尾。如邦郎桑上剛等是。

12) or. or是央元音捲舌韻，嚴式國際音標是[or]（右下角小字表示形容性符號），跟國音儿相同，但是在上去聲並不像國音儿那麼特開。如而爾貳等是。（其他韻母跟捲舌韻合併時，它的n尾跟i尾都失掉了，跟國音辦法同。如一點兒讀itia_r，甚至ou韻也失掉了，如後兒國音讀xou_r，鍾祥就讀xə_r，跟南京音同。）

13) i. i是開唇前高元音，跟國音的i相同。如比例吉系吃等是。

14) ia. ia是i+a的複合元音。嚴式國際音標是[ia]，跟國音的iY相近，但a稍後。如甲霞鴉恰牙等是。

15) io. io是i+o的複合元音⁽¹⁾，國音除掉感歎詞外沒有這個韻。如略覺學約削等是。

16) ie. ie是i+e的複合元音，其中的e比國音i世の世[ɛ]較關。如撇滅鐵列葉等是。

(1) io韻遇t, t', n聲母時，i音較開，嚴式是[i]。以下iau, iu, ion, iaŋ四韻的也如此。

- 17) *iai*。 *iai* 是 *i+a+i* 的複合元音，嚴式國際音標是 $[i\text{æ}i]$ ，跟國音 | ㄞ 相同，如鄉音 介皆諧懈 等是。
- 18) *iau*。 *iau* 是 *i+a+u* 的複合元音，嚴式國際音標是 $[i\text{au}]$ ，其中 *u* 音圓唇的程度比國音 | ㄨ 韻的尾較開。如表鈞聊孝妖等是。
- 19) *iu*。 *iu* 是 *i+u* 的複合元音，其中兩個音的分量略等，跟國音 | ㄨ 又在上聲去聲讀 $[i\text{ou}]$ 不同，也不是 $[i\text{ou}]$ 。如丟紐休秋糾等是。
- 20) *ien*。 *ien* 是 *i+e+n* 的複合音，嚴式國際音標是 $[i\text{ɛ}^n]$ ，(E 是 e, ε 之間的音) 其中 *n* 音比 *an* 韻中的 *n* 尾更不着實，就是去聲也常常吞不頂而只成半鼻韻尾，跟國音穩固 *n* 尾的 | ㄣ 韻不同。如邊片典店烟等是。
- 21) *in*。 *in* 是 *i+n* 的複合音，嚴式國際音標是 $[i\text{ɪ}n]$ ，其中 *n* 音穩固，*i* 音是開 *i*，所以作 $[i]$ ，但是這個韻前頭是沒有聲母獨用成字時就多一個緊 *i* 音做聲母，成 $[j\text{ɪ}n]$ 。鍾祥 *in* 中間的 *i* 音比國音略開。如菓丁林今形等是。
- 22) *iaŋ*。 *iaŋ* 是 *i+a+ŋ* 的複合音，嚴式國際音標是 $[i\text{a}ŋ]$ ，跟國音 | ㄞ 相同。如娘香仰像羊等是。
- 23) *iuŋ*。 *iuŋ* 是 *i+u+ŋ* 的複合音，跟國音 | ㄨ 的不同地方在國音 | ㄨ 第一音雖不是個完全的 $[y]$ 音，但仍帶一點撮口意味，而鍾祥這個韻第一音 *i* 除受後 *u* 音影響不甚開唇外，它自身並不明顯的圓唇。如兄用融容凶等是。
- 24) *u*。 *u* 是圓唇後高元音，跟國音 X 相同。如步篤奴諸如等是。
- 25) *ua*。 *ua* 是 *u+a* 的複合元音，嚴式國際音標是 $[u\text{a}]^{(1)}$ ，其中 *a* 音比國音略暗。如刷瓜滑瓦蛙等是。
- 26) *uə*。 *uə* 是 *u+ə* 的複合元音，嚴式國際音標是 $[u\text{ə}]$ ，國音裏沒有跟這個

(1) *ua, uə, uai, ui, uan, uən* 六韻遇 *tə, tɛ', ɛ, ɛ* 跟 *ts, ts', ə* 聲母時，其中第一音 *u* 因舌根偷懶而不隆起，遂成圓唇的舌尖元音 $[y]$ 或 $[y]$ 。國音也有這種傾向，但不若鍾祥的顯著。

- 相當的結合韻母。ue中的e音比國音之高而前。如拙國或獲等是。
- 27) uai。uai是u+a+i的複合元音，嚴式國際音標是[uaɪ]，跟國音的ㄨㄞ相同。如帥怪快壞外等是。
- 28) ui。ui是u+i的複合音，跟國音ㄨㄟ韻平聲的音值相同。國音ㄨㄟ在上去聲放寬讀[ueɪ]，鍾祥四聲都是[ui]，去聲沒有聲母的字如未衛魏等略帶e腹，但是也很微。如隨稅會桂威等是。
- 29) uan。uan是u+a+n的複合音，跟國音的ㄨㄢ相近，其中n讀法跟前面的第九韻母an同。如算刪然官碗等是。
- 30) uən。uən是u+e+n的複合音，其中u跟e音都短，n音穩固，不像國音ㄨㄢ往往失掉了e音而成un音。如春閏昏溫橫等是。
- 31) uaŋ。uaŋ是u+a+ŋ的複合音，跟國音ㄨㄤ相同。如牀光狂汪汪等是。
- 32) uŋ。uŋ是u+ŋ的附鼻尾韻，跟國音ㄨㄥ與聲母相拼時的讀音相同。如孟洞送公翁等是。
- 33) y。y是圓唇前高元音略帶i音尾，嚴式國際音標是[y]，跟國音ㄩ讀純[y]音不同。如律菊許序羽等是。
- 34) ye。ye是y+e的複合音，在這個複合音中間，y是不帶i尾的，乃是純[y]，e跟第十七韻ie中的e同，比國音ㄩㄝ中的ㄝ略闊。如決寫薛月越等是。
- 35) yen。yen是y+e+n的複合音，嚴式國際音標是[yeŋ]，其中y是純[y]，e音跟n音的讀法跟第二十一韻ien中的後頭兩個音相同，所以跟國音ㄩㄢ[yan]不同。如倦全玄仙元等是。
- 36) yin。yin是y+i+n的複合音，嚴式國際音標是[ym]，其中y是純[y]，i是開i，n跟ən中的n同樣穩固，跟國音ㄩㄣ[yin]不同。如均傾句勳云等是。