



声乐教学曲集

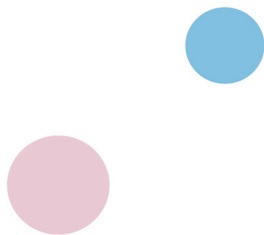


回族“花儿”歌曲

HUI ZU HUA ER GE QU



晏默 赵勇 编著



黄河出版传媒集团
阳光出版社

作者 简介



晏默

宁夏艺术职业技术学院副教授，上海音乐学院硕士，宁夏声乐家协会理事，先后师从达国华教授、陈敏庄教授、常留柱教授。曾荣获文化部和国家中等艺术学会举办的西北青年教师声乐比赛金奖、全国十省市声乐比赛银奖、西北五省市声乐比赛银奖、全国群星杯宁夏赛区一等奖。任教二十年来，为宁夏培养了一批优秀的声乐学生，在全国核心刊物和省级刊物上发表十余篇学术论文。她的歌声音色甜美、感情真挚、声音灵巧、运腔自如，在学习西洋科学发声技巧的基础上融合中国民歌声乐唱法，形成了独树一帜的演唱风格。



赵勇

男高音歌唱家，上海音乐学院声乐歌剧系副教授，硕士生导师。毕业于上海音乐学院，获硕士学位。先后师从达国华教授、王品素教授、常留柱教授。曾获国家文化部和国家民委主办的全国第十一届“孔雀杯”少数民族声乐大赛金奖。先后出版发行两张个人独唱专辑。任教近三十年，培养了一大批声乐专业人才。他的学生曾多次在“新人新作”“金钟奖”“红歌会”等全国声乐比赛中获奖。曾先后出访日本、马来西亚、新加坡、德国、菲律宾、美国等国家，在上海、杭州、宁夏、温州、宁波、台湾等地多次成功举办过个人独唱音乐会，并与中央民族歌舞团、台北国乐团、上海交响乐团、上海爱乐乐团、上海民族乐团等一流乐团有过成功合作。他的演唱音质纯净、音域宽广、高亢明亮、声情并茂，具有浓郁的民族风格。



声乐教学曲集

回族『花儿』歌曲

HUIZU HUA ER GEQU



晏默 赵勇 编著



黄河出版传媒集团
阳光出版社

图书在版编目(CIP)数据

回族“花儿”歌曲：声乐教学曲集 / 晏默，赵勇编著. — 银川：阳光出版社，2016.12
ISBN 978-7-5525-3397-2

I. ①回… II. ①晏… ②赵… III. ①回族—花儿(单乐) —西北地区—选集 IV. ①J642.224

中国版本图书馆 CIP 数据核字(2016)第 311559 号

回族“花儿”歌曲——声乐教学曲集

晏默 赵勇 编著

责任编辑 徐文佳 张 好
封面设计 孙 娟
责任印制 岳建宁



黄河出版传媒集团 出版发行
阳光出版社

出版人 王杨宝
地 址 宁夏银川市北京东路 139 号出版大厦(750001)
网 址 <http://www.yrpubm.com>
网上书店 <http://www.hh-book.com>
电子信箱 yangguang@yrpubm.com
邮购电话 0951-5047283
经 销 全国新华书店
印刷装订 石嘴山市青年印刷厂
印刷委托书号 (宁) 0003989

开 本 889mm×1194mm 1/16
印 张 16.625
字 数 200 千字
版 次 2016 年 12 月第 1 版
印 次 2016 年 12 月第 1 次印刷
书 号 ISBN 978-7-5525-3397-2

定 价 66.00 元

版权所有 翻印必究



前言



我国是一个统一的多民族国家，各民族都有着悠久的历史渊源和传统文化传统，文化的差异性和多样性在民族音乐中表现得各具特色，异彩纷呈。不同的地域特色和民族特色形成了中国民族音乐的百花齐放，这其中，“花儿”是我国西北地区传承地域最广、影响最大的一种民歌。一方水土养一方人，作为编者的我们来自“花儿”的故乡——宁夏回族自治区，“花儿”在回族人民心中享有非常重要的地位，家乡得天独厚的生活环境使我们从小便接触了许多“花儿”的精髓并翻唱了许多“花儿”。在不断收集、学习和翻唱的过程中，“花儿”丰富的内容和独特的风格，深入地吸引着我们，久而久之，心中不由产生了强烈的情感，总想把这一民族文化瑰宝介绍出来，使更多的人能够领略她那独特的魅力。

作为高校音乐教学工作者，向学生传播和教授独具魅力的“花儿”艺术是我们的责任和义务。因此，为了能够更好地传承和发展这一民族文化瑰宝，使更多的人能够领略“花儿”独特的魅力，使这一民族之花走进声乐课堂，走进音乐厅，我们特此编著了这本附钢琴伴奏谱的《回族“花儿”歌曲——声乐教学曲集》，既可为声乐教师和学生提供一本回族声乐教材，又可向歌唱家们推荐一部优秀的回族歌曲集。在编写本书的过程中，参考和采用了诸多学者和音乐家的作品，对此，向他们致以深深的敬意和感谢！感谢他们为“花儿”的传承和发展做出的辛勤努力和取得的卓越贡献。

鉴于编者水平有限，时间仓促，书中有表述欠妥和失误之处，还请各位学者和专家不吝赐教，以匡不逮。



序



读完由我院声乐歌剧系赵勇副教授和宁夏艺术职业技术学院晏默副教授共同编著的《回族“花儿”歌曲——声乐教学曲集》，感到十分欣喜。赵勇老师曾先后在上海音乐学院民族班、进修班和研究生班学习民族声乐演唱共七年，晏默老师原在宁夏艺术学校随达国华教授学习西欧唱法，后考入上海音乐学院，成为我的民族声乐演唱研究生。他们专业基础扎实，艺术修养全面，经过不断的努力，在声乐演唱和教学方面已取得骄人的成绩，但却仍然孜孜不倦地学习与探索，以求在学术领域里达到一个新的高度，《回族“花儿”歌曲——声乐教学曲集》的出版，就是这种进取精神的具体表现。

“花儿”，是流传在西北广大地区，并为当地各族人民所喜爱的一种民歌形式，有着悠远的历史。在长期的传唱发展过程中，旋律、语言、节奏、润腔及用嗓方法等方面，形成了自己独特的风格特色，特别是在演唱高声区时运用真假声相结合的演唱方法和中声区的本嗓形成鲜明的对比，仿佛在山谷中歌唱时传出忽明忽暗、时隐时现的回声效果，非常动人。这是我们民族声乐教学中必须学习和掌握的一种演唱技巧，而这些特色，在他们二位平时的演唱和教学中，都可以得到充分的体现。

赵勇、晏默二位老师都是土生土长的宁夏人，从小耳濡目染，使他们对“花儿”情有独钟，学习和掌握了许多“花儿”精髓，可以说，是“花儿”引领他们走进了音乐的殿堂。无论在学院学习期间还是在以后的工作阶段，他们心目中始终对“花儿”怀有特殊的情感，他们不但把“花儿”作为音乐会演唱节目中的必选曲目，而且也作为在课堂上对学生进行声乐教学的必选曲目。常年的丰富积累，使他们成为这一领域的佼佼者。为了能够更好地传承和发展这一文化瑰宝，使更多的人能够领略“花儿”的独特魅力，他们在繁忙的教学工作之余，花费了很大的精力，编著了这本以声乐教学视角为出发点的、内容丰富的声乐教材，为民族声乐的教学、演唱和曲目建设做出了积极的贡献。我为他们取得的成绩而高兴，并向他们表示热烈的祝贺！



2016年5月9日



目录

第一编 “花儿”概述

第一节 “花儿”的基本艺术特征	003
第二节 “花儿”的演唱技巧	012
第三节 “花儿”的历史传播	019
第四节 “花儿”的美学价值	021
第五节 “花儿”的悲剧色彩	027
第六节 “花儿”的传承与保护	030

第二编 独唱

“花儿”留住天下客	041
宁夏川好地方	055
我那亲亲的六盘山	060
家乡的枸杞熟了	066
白盖头·黑眼睛	070
汗水浇出新生活	076
回族姑娘	081
我的家乡宁夏川	088
黄澄澄的土啊金灿灿的水	092
亲亲的西海固	097
山乡里出了个俊姑娘	105

龙潭公主是最俊的牡丹	109
牧羊的哥哥上了山	115
赶山的人儿喜洋洋	121
家乡的红枸杞	129
西部,我亲爱的家乡	135
我爱这川里的牡丹	139
东乡里有我的扯心哩	148
青溜溜青	151
一湾湾流水	155
上去高山望平川	162
四季歌	166
下四川	171
雪白的鸽子	174
花花尕妹	179
送郎	186

第三编 合唱

尕妹妹门前浪三浪	195
尕妹是天上的白鸽子	204
哥是阳沟妹是水	218
三十里黄沙四十里水	232
吆骡子	244

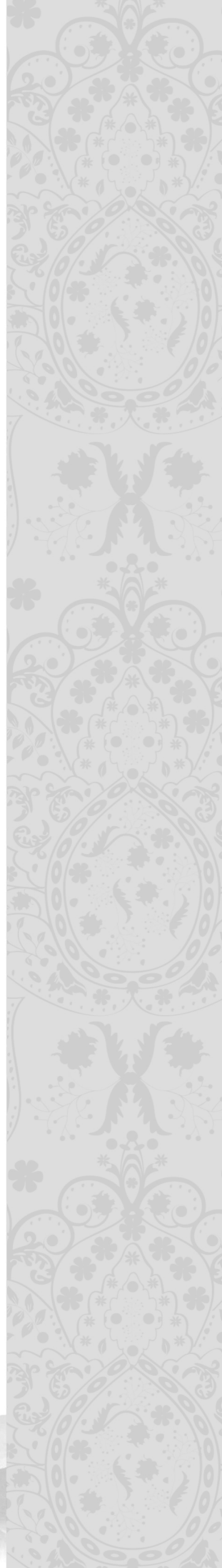
参考文献	256
------------	-----

后记	257
----------	-----



第一编 『花儿』概述

HUR ER GAI SHU



第一节 “花儿”的基本艺术特征

一、“花儿”与“少年”的概念辨析

“花儿”是流传于甘肃、宁夏、青海、新疆等我国西部地区的一种民歌形式，实际上是一种高腔山歌。“花儿”的演唱形式以对唱为主。长期以来，对于“花儿”与“少年”的概念存在混淆的情况，杜亚雄先生在《中国少数民族音乐概论》一书中明确地解释了“花儿”与“少年”的关系。他指出：“‘少年’亦称‘野曲’，是流行于甘、宁、青、新四省（区）的一种民族共有的、用汉语演唱的山歌。”“‘少年’在许多学术著作中被称为河州‘花儿’，亦有许多学者认为它是‘花儿’的一个流派，实际上‘花儿’是流行于甘肃省洮河流域的一种汉族山歌，它的基本词格是每节三句，基本曲调是由一个乐句反复三次构成的单乐段。基本的演唱形式是分组对唱，每组三人……‘少年’的基本词格是每节四句，基本曲调是由上下两句中加一小衬句的单乐段，基本演唱形式是独唱或对唱。”由此可见，“花儿”与“少年”在曲式结构上存在较大差异，属于两个不同的歌种。

二、“花儿”的主要类型及曲式结构

“花儿”内容丰富，多为爱情题材，也有表现各族人民生活的题材。歌词主要以即兴创作为主，十分口语化，且不避俚语俗语，其基本内容主要分为情歌和生活歌。学术界一般将“花儿”分为河州型与洮岷型两大类型。河州型“花儿”又被称作河湟“花儿”或者青海“花儿”，其主要传唱地区位于甘肃、青海交界的黄河、湟水流域一带。河州“花儿”的特点是曲调丰富，旋律较为抒情，文辞优美，形象朴实，结构严谨。洮岷“花儿”的主要传唱地区位于以莲花山、二郎山为中心的甘肃省临洮、岷县等一些县区。洮岷“花儿”的特点是格式多样、结构自由、演唱灵活。

在长期的传唱中，“花儿”的曲式结构别具特色，逐渐形成了二句式、二句毕式、三句式以及四句式等多种曲式结构。

1. 二句式

由上下两个乐句组成，这种结构与各地山歌的基本形式相同。前四小节为上乐句，收束在调式的上中音上，后四小节是下乐句，用调式主音(5)结束。曲调短小简洁，结构严谨，展



示了完整的音乐构思。

2. 二句毕式

这是花儿最基本的结构,是由二句式加相当于半个乐句的扩充句组成,扩充句在上下乐句中间,是折腰式花儿的演唱曲令。

3. 三句式

由上下乐句和扩充的衬腔乐句构成,二句毕式中的半个乐句扩展为一个乐句的规模时,即构成上乐句加扩充乐句加下乐句的形式。中间的扩充乐句,加强了上下乐句的对比,旋律的进行更为舒展。

4. 四句式

由二句式和三句式发展而来,一般构成上乐句加下乐句加扩充乐句1加扩充乐句2的形式。四句式形式,曲调结构趋于完善和更富于表现力,已具有我国传统的起、承、转、合的曲式结构特点。

三、“花儿”主要流行地区艺术风格的异同

不同地域空间的文化差异是显而易见的,地理气候条件和音乐风格之间的关系也是非常密切的。“花儿”流行于我国西北地区的高原上,属于典型的大陆性气候,干燥少雨,劳动人民在苍凉悠远的黄土高原上无拘无束,放声高歌,所以它的曲调高昂、奔放、粗犷、悠扬,表现了回族人民对幸福生活的追求和渴望。“花儿”具有高亢嘹亮、挺拔明快、激越昂扬等风格,因地域、民族等的差异,还彰显各自鲜明的特点。下面将分别对甘肃、青海、宁夏、新疆等地区“花儿”的艺术特征加以比较。

(一) 甘肃“花儿”

甘肃“花儿”主要有两大体系,即以岷县二郎山、康乐县莲花山为中心的洮岷“花儿”体系和以临夏为中心的河洲“花儿”(又称临夏“花儿”)。

1. 洮岷“花儿”

在洮岷地区,即现在甘肃省的临潭、岷县、丹尼一带,这一地区的居民以羌族、藏族、回族以及汉族为主。洮岷“花儿”的音乐风格综合性很强,既有藏族民歌的风格又有回族“花儿”的特征,语言上又以当地汉语为主,洮岷“花儿”体现了藏、回、汉等多民族民歌的风格特点。

(1) 洮岷“花儿”

洮岷“花儿”的语言是以洮河流域广大地区的方言为基础,岷县的“儿化”方言为基础语



言,一般多为当地民众常用语言,并且只有当地人才了解其真实内涵。其语言风格表现为朴实生动、琅琅上口,唱词以即兴为主,现场创作,每句都要相互对称,相互押韵。

洮岷“花儿”基本都是运用假嗓演唱的技巧,且真假声结合,形成高亢嘹亮、婉转动人的唱腔旋律。以五声调式为主,上下乐句基本相似,重复出现的形式为曲式结构,节奏动力感强,通过附点、切分的显现,突出了前后大跳、中间平稳的婉转曲调色彩,还有那悠长的拖腔和频繁的颤音、滑音等特色,显示出原生态音乐的粗犷、豪迈。

索菲亚诉苦

撒拉族
积石山东乡族自治县
保安族

中速稍慢 ♩=80



4

东方(呀)动了时城 门开, 十八的小姐们担水来;
手扳住崖坎(了)让我哥哥坐, 小妹妹给你就诉难过;

一出(个)城门(者)上南(的)坡(呀), 南坡上碰见了娘家的哥(哟)。
一天里抬给了五十担水(呀), 一晚上推磨(者)五更天(哟)。

(2) 莲花山“花儿”

莲花山“花儿”以康乐县与甘南藏族自治州相交的莲花山而命名,流行于临夏州的康乐、和政、广河等县,甘南地区以及定西地区。演唱内容有“整花”和“散花”之分。“整花”,顾名思义,叙述整部故事或完整内容的“花儿”,多取材于民众喜爱的历史题材,如《西游记》《杨家将》等,还有歌颂莲花山区大好风光等题材。“整花”有固定的歌词,但未必会有文字记录。在传唱的过程中,全靠歌手世代口头相传。这也是中国传统民族音乐的一种独特的传承方式。“散花”意为即兴创作的,歌手们触景生情而迸发出创作与歌唱的激情,无固定歌词。莲花山“花儿”只有一个曲令,即“莲花山令”。由于即兴创作的风格主导,演唱技巧不拘一格。莲花山“花儿”演唱,常以男女歌手混合编组,男歌手用“假嗓子”歌唱,听起来自然、和谐,分不出男声女声。每年农历六月初六是莲花山“花儿”会的日子,吸引着各地的民间“花儿”歌手和全国的采风观光者云集此地,尽情对歌。

尕妹是天上的白鸽子

(呛 唧 唧 令)

撒拉族
积石山东乡族自治县
保安族

5 左面的黄河(嘛) (噢耶) (你) 右面的崖(来嘛 噢呀), (你)
尕妹是天上的 (噢耶) (你是) 白鸽子 (来嘛 噢呀),

9 手拴上栏杆(者) (噗噜噜噜 啪啦啦啦 噌愣愣楞 仓哪唧唧) 响
阿哥是鸚鵡(者) (噗噜噜噜 啪啦啦啦 噌愣愣楞 仓哪唧唧)

你跳(者就)过来(嘛噢耶):

2. 河州“花儿”

发源于河州地区,即今甘肃省临夏县,现在遍及临洮、康乐、和政、广和、永靖、夏河等县。河州“花儿”的特点是曲调丰富,以抒情见长,文辞优美、朴实、生动、形象,结构严谨。演唱也比较自由,并且以独唱为主,又有对唱和联唱,其曲调悠扬、高亢、奔放。其中的曲谱(民间称为“令”)有百种之多,广为流传的也不下四十余种,比如“河州令”“脚户令”等。

河州“花儿”的曲调和唱词都非常丰富。结构工整,每首一般四句,前两句比兴,后两句言情。在演唱方面,对唱词的语言、声韵、音节要求都比较严格。曲式结构对仗整齐,体裁短小有力,对演唱中气息的要求很高,只要听到它,马上会被它吸引,那高亢悠长的音调,相互简练的唱词,隽永深厚的意蕴,清丽俊逸的风格,让人们感到赏心悦目,回味无穷,久久不能释怀。

(二) 宁夏“花儿”

宁夏“花儿”主要流行于六盘山地区,又名六盘山“花儿”,俗称“干花儿”“汗花儿”和“土花儿”。与其他地区的“花儿”相比,在结构形式上,宁夏“花儿”没有以“长令”和“短令”的概念来区分,而是以“慢调子”和“快调子”来区分类型,表演形式多为独唱和对唱。在早些年代,六盘山地区地广人稀,人们在田间地头生产劳作时,唱上一曲“花儿”就意味着缓解疲劳、消除心慌。

船 姑 娘

固原花儿

早 船 (那 个) 跑 来 (你 就 一 呀 哟) !
 高 跷 (那 个) 踩 来 (你 就 一 呀 哟) !

5
 跑 早 (哟) 船 连 (哟 哎 嗨 哎 呀 啊 哎 呀)
 笑 声 (哟) (哟)

9
 今 (呀) 年 (的 个) 社 火 (杨 柳 叶 儿 青) 赛 (哟) 往
 男 (呀) 女 (的 个) 老 少 (杨 柳 叶 儿 青) 都 (哟) 开

14
 年 (呀 啊 呀 哈 哎 哟) : (哎 嗨 嗨 哟) !
 颜 (呀 啊 呀 哈 哎 哟) : (哎 嗨 嗨 哟) !

19
 赛 (哟) 往 年 (呀 那 呀 哈 哎 哟) :
 都 (哟) 开 颜 (呀 那 呀 哈 哎 哟) :

六盘山“花儿”调式风格也别具一格：起句时多以商音居主位，连续上行四度跳进至最高音，然后连续下行以徵音结束为典型。由于地理原因，宁夏“花儿”是明显的小调调性，在曲调风格与体裁上，六盘山“花儿”吸收了陕北信天游的某些因素，形成大起大落的豪迈风格。

多数六盘山“花儿”都有一个起句——歌头，以虚词“哎”或者“哎哟”开头，没有实意，只起调高的作用，风格即兴。句中出现大量不同衬词作为铺垫与连接，用某些较固定的衬句做连接过渡，如“马莲花开呀”“阿哥的白牡丹”等；下句唱完之后也常接一些相对固定的衬词做结束，如“山丹红花开呀”“我的妹子哟”等；句尾的衬词常用“呀、哟、哈、哏”等来做结束，结束的尾音常带有向下的滑音。滑音贯穿在曲调的许多地方，有上滑、下滑、上下滑等形式，根据情感的需要，每个滑音的长短、快慢也不一样，和唱词的语言形象完全吻合，更加强了词曲的表现力。

模样儿咋这么俊了

固原 回族花儿



六盘山“花儿”的演唱以干唱为主，一般无乐器伴奏。其音乐风格大都比较苍凉、凄楚，腔调高亢激越，尤其在表现男女爱慕之情方面，更显得激情万丈。六盘山“花儿”美就美在其纯朴、自然。它深深地植根于六盘山区这片沃土之中，以其独特的韵味、含蓄的表现方式、难以言表的情调给这里的人们带来了一缕清风。

(三) 青海“花儿”

青海是“花儿”的故乡，壮观的自然奇观——巍巍昆仑、九曲黄河、苍凉的祁连山、宁静的青海湖，都成为了青海“花儿”生长的摇篮。它的风格是非常鲜明的，带有典型的地域色彩：旋律的大起大落，曲折而多层次，音域较宽，风格高亢、豪迈、粗犷、奔放、悠扬，拖腔悠长。

青海“花儿”是在日常劳作中即兴而作的，因此，它的节奏比较自由，曲式结构比较简

青溜溜青

临夏花儿



单,演唱起来自由舒展。乐曲结构大都是上下两句,每曲反复唱两次,而且每令调当中,都有风格自由的拖腔、虚腔的乐句。其创作的特点是触景生情,个人和集体创作密切结合,通过歌手演唱,迅速流传。这种创作方式造就了“花儿”的题材灵活多变,同时也造成了“花儿”歌词的另一特点——“比兴”:常用广大群众所熟悉的形象化的山川河流、日月星辰、花草树木、名胜古物、历史人物、五谷杂粮、蓝天白云等作比,然后,欣然讴歌,引出主题。

即兴创作的方式和特殊的方言似的“花儿”与音乐结合之后歌词出现了大量的虚腔和衬字,习惯用“哈、么、者、也、啊、吓、啦”等字作衬。虚腔如《马莲花开》《尕马儿拉回来》《阿哥的马牡丹》等。虚腔对于烘托情绪,加强节奏,帮助发音、吐字,弥补唱腔中的空隙,都有较好的效果,这也是“花儿”的特点之一。由于特殊的地理环境,广阔的草原、巍峨的高山及其所形成曲调的特点,造就了“花儿”特殊的唱法——“尖音”,以适应歌声的传播。尤其在西宁的日月山、塔尔寺、德令哈等藏族、回族聚居地,“尖音”唱法随处可以听到。以上正是在特殊

四季歌

青海民歌

1. 春季里 (吗就到了这) 水仙花儿
2. 秋季里 (吗就到了这) 丹桂花儿

开, 水仙 (啊) 花儿开, 手轻轻 (的个)
开, 丹桂 花儿开, 女儿家 (的个)

恁儿家 (啊) 踩起个来 踩青浪 呀,

小 (呀) 阿哥哥, 小 (呀) 阿哥哥,

小 (呀) 阿哥哥 (呀) 托一把手清丝来。